

direito (fig. 9) pequeno, simples, afilado para o ápice.

Fêmea desconhecida.

Holótipo macho, Peru, Yurac, 67 mi. E. of Tingo Maria, XI.16.1954, E. I. Schlinger & E. S. Ross col., na coleção da Academia de Ciências da Califórnia, San Francisco.

Difere de *Platyscytus binotatus* Reuter, 1907 e *Platyscytus blantoni* Carvalho, 1955 pela coloração do segmento II da antena; mancha negra da membrana e morfologia do parâmero esquerdo.

***Semium guatemalanus* n. sp.**

(Figs. 10-13)

Caracterizada pela coloração do corpo e pela morfologia da genitália do macho.

Macho: Comprimento 2,5 mm, largura 0,8 mm. *Cabeça*: Comprimento 0,16 mm, lar-

gura 0,6 mm, vértice 0,32 mm. *Antena*: Segmento I, comprimento 0,2 mm; II, 0,8 mm; III, 0,8; IV, mutilado. *Pronoto*: Comprimento 0,4 mm, largura na base 0,8 mm. *Cúneo*: Comprimento 0,40 mm, largura na base 0,16 mm.

Coloração geral parda a cinamómea com áreas pálido-amareladas; cabeça negra com duas manchas no pescoço, duas na região mediana do vértice, duas maiores na margem interna dos olhos, uma na região mediana da fronte, uma na base do jugo, uma no loro, uma anterior aos olhos e abaixo do pedúnculo antenal e uma na gena, pálido-amareladas; olhos e antenas, negros; pronoto cinamómeo com metade posterior do disco marmorada de pálido, áreas dos calos com faixa negra transversal tendo an-

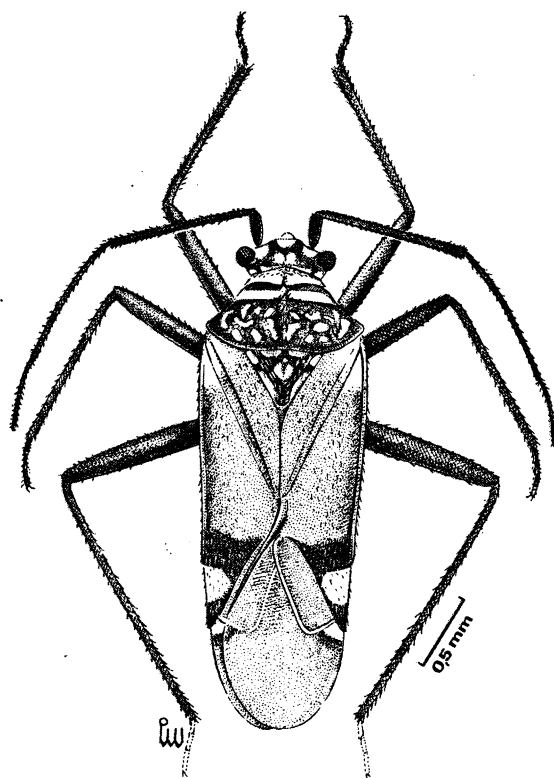
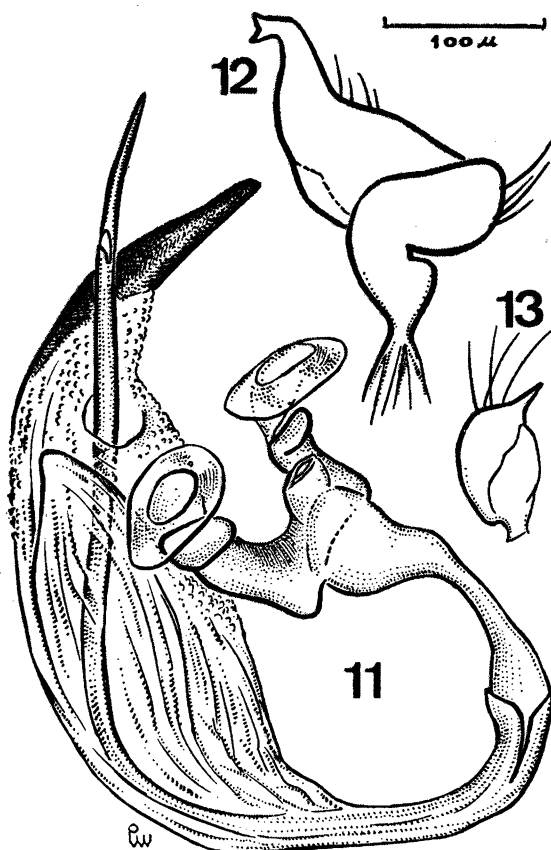


Fig. 10 — *Semium guatemalanus* n. sp., macho, holótipo.



Semium guatemalanus n. sp. — Fig. 11: Pênis; fig. 12: parâmero esquerdo; fig. 13: parâmero direito.