

Lado inferior negro; rostro e margem do peritrema ostiolar pálido-amarelados, tíbias I e II pálidas a castanhas na extremidade apical.

Segmento I da antena cilíndrico, engrossado, sem estreitamento mediano; pêlos do corpo longos, finos, esparsos, erectos (cerdas), no hemiélitro entremeados com pubescência achatada (lanosa) sob luz incidente; segmento II da antena progressivamente engrossado para o ápice; escutelo levemente rugoso.

Genitália: pênis (fig. 2) com abertura do gonopóro (fig. 3) secundário típica, teca com denticulos marginais. Parâmero esquerdo (figs. 4-6) com três dentes recurvos no lobo basal. Parâmero direito (fig. 7) bifurcado, o braço menor muito mais fino.

Fêmea: semelhante ao macho em coloração e dimensões.

Holótipo: macho, Sinop, Rio Teles Pires, Mato Grosso, Brasil, IX. 1974, Alvarenga & Roppa col., na coleção do primeiro autor.

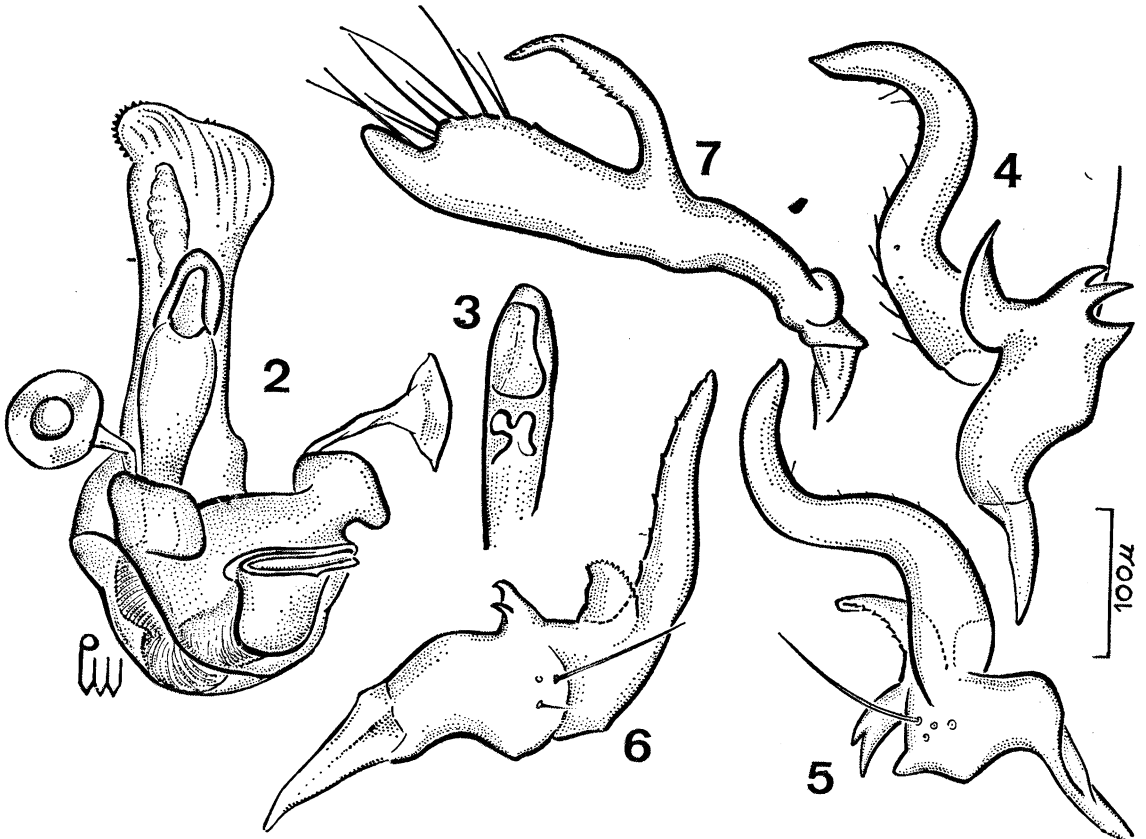
Alótipo: fêmea, mesmas indicações que o holótipo.

Possui fascies geral de espécies do gênero *Eurotas* Distant, 1884 diferenciando-se pela forma da cabeça e pelo tipo de pubescência.

Maxacalisca n. gen.

Caracterizado pela presença de pêlos escamiformes brancos na cabeça, pronoto e margens laterais do esterno.

ORTHOTYLINAE, ORTHOTYLINI. Corpo alongado-oval, brilhante, liso, revestido de pubescência erecta ou semi-erecta, com pêlos escamiformes brancos sobretudo na cabeça,



Ceratocapsisca cuiabana n. sp. — Fig. 2: pênis; fig. 3: gonoporo secundário; fig. 6: parâmero esquerdo; figs. 5, 6: idem, posições diferentes; fig. 7: parâmero direito.