

Herdoniini Distant, 190418. *Allomatus albosignatus* Reuter, 1907

Bahia: Junco, Rio Salitre. Pernambuco: Petrolina.

19. *Haarupia bahiana* Carvalho & Ferreira, 1974

Pernambuco: Casa Nova; Estrada de Picos; Petrolina.

20. *Haarupia vittiscutellata* n. sp.
(na imprensa)**Orthotylini van Duzee, 1916**21. *Ceratocapsus* sp.

Pernambuco: Casa Nova; Estrada de Picos; Petrolina. Bahia: Juazeiro.

22. *Melanotrichus* sp.

Bahia: Joacema, Senhor do Bonfim. Pernambuco: Casa Nova, em *Bogehardia* sp.

Phylini Douglas & Scott, 186523. *Rhinacloa forticornis* Reuter, 1876

Bahia: Juazeiro. Pernambuco: Casa Nova, em *Mimosa hostilis* cf.

24. *Rhinacloa subpallicornis* Knight, 1926

Bahia: Joacema, Senhor do Bonfim.

Dicyphini Reuter, 188325. *Cyrtopeltis (Engytatus) modesta*
(Distant, 1893)

Pernambuco: Casa Nova, em *Cleone spinosa*.

26. *Cyrtopeltis (Engytatus) aristidesi* n. sp.
(Figs. 12-17)

Caracterizada pelo pequeno porte, pela coloração e morfologia da genitália do macho.

Macho: comprimento 2,4-2,8 mm, largura 0,8 mm. *Cabeça*: comprimento 0,2 mm, largura 0,4 mm, vértice 0,24 mm. *Antena*: segmento I, comprimento 0,2 mm; II, 0,6-0,7 mm; III, 0,6 mm; IV, 0,2 mm. *Pronoto*: comprimento 0,2 mm, largura na base 0,7 mm. *Cúneo*: comprimento 0,40 mm, largura na base 0,20 mm.

Coloração geral pálido-amarelada a citrina; olhos, ápice do escutelo, comissura

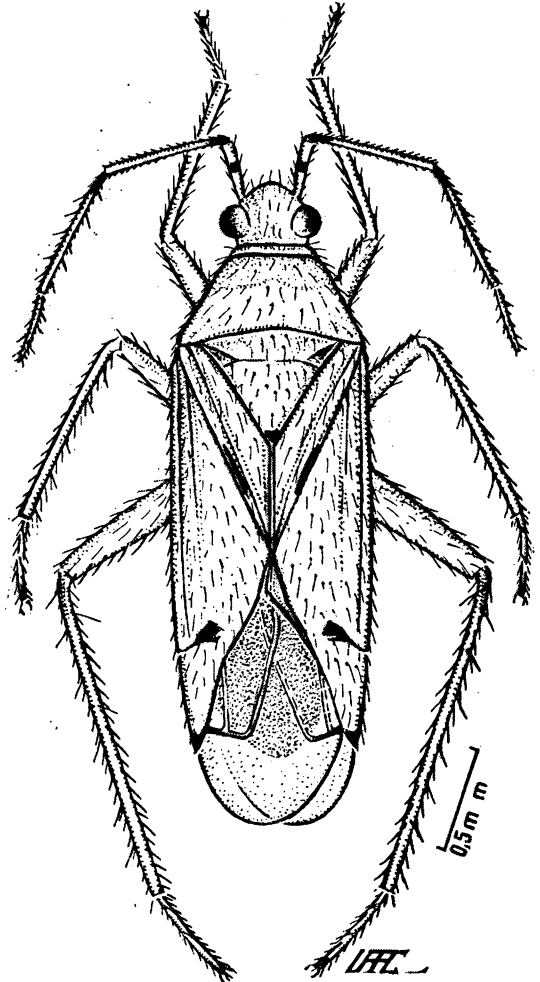


Fig. 12: *Cyrtopeltis (Engytatus) aristidesi* n. sp., macho, holótipo.