

Coloração geral pálido-amarelada, com áreas esverdeadas; hemiélitros, especialmente o clavo, externamente, o cório, esverdeados sob forma de pontuações ou marmorização verde mais escura; cabeça (exceto os olhos que são marrons), antenas, pronoto, pálido-amarelados (em alguns exemplares pronoto, mesoescuto e escutelo, são também esverdeados); embólio, região comissural do clavo e cúneo, pálido-amarelados. Lado inferior e pernas pálido-amarelados; membrana enfuscada; unhas fuscas.

Corpo liso, revestido de pubescência semierecta e pêlos prateados, sob luz incidente, vértice desprovido de carena, olhos contíguos à fossa antenal, rostro atingindo o meio do mesoesternito.

Genitália: pênis (fig. 11) do tipo *Orthotylini*, com a vésica apresentando várias ramificações (vide ilustração). Parâmero esquerdo (fig. 12) difurcado, com projeção espiniforme numa extremidade e denteações

na outra. Parâmero direito (fig. 13) fortemente alargado no ápice, com denteações marginais, escavado do lado ventral.

Fêmea: desconhecida.

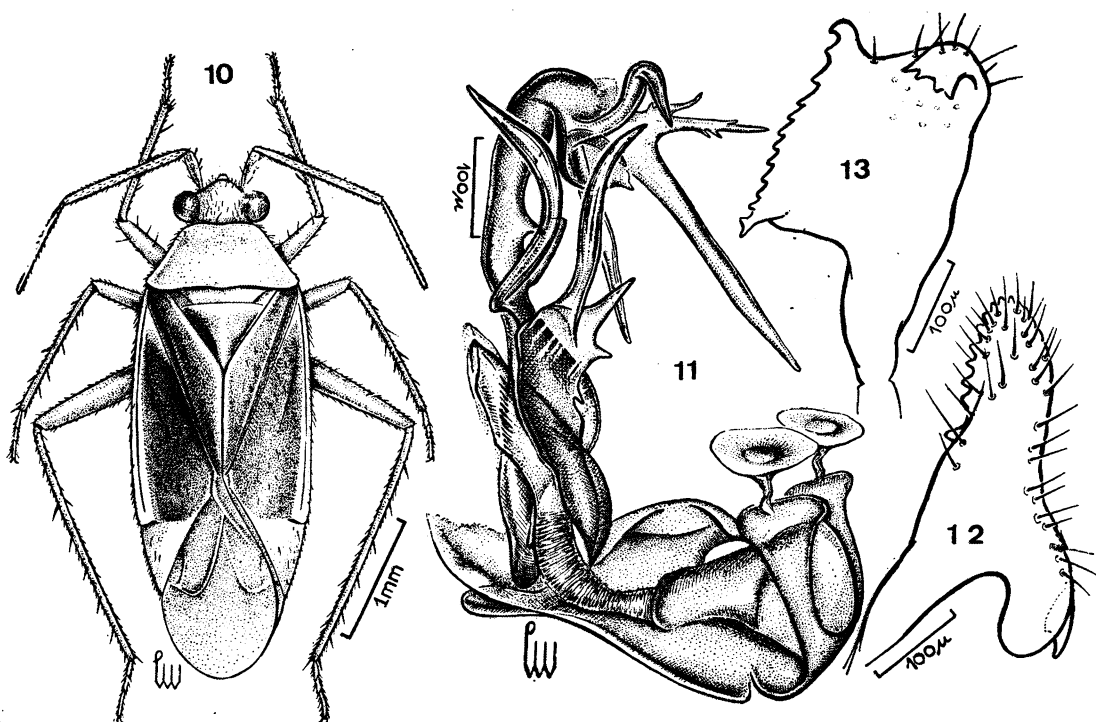
Holótipo: macho, R. Uruguai, Montevideu, 1943, CARVALHO. *Parátipos*: três machos, R. Argentina, Tigre, 4-43, CARVALHO; Cafayate, Argentina, XI-60, DZ 127/60, J. C. M. CARVALHO col.

Esta espécie aproxima-se de *Orthotylus pamparum* (Berg, 1883), diferenciando-se da mesma pela sua coloração e estrutura da genitália do macho.

***Orthotylus pamparum* (Berg, 1883)**
Carvalho, 1958

(Figs. 14-17)

Conostethus pamparum BERG., An. Soc. Cient. Arg. 16: 76 (n. sp.); *ibid.*, Berg, Hem. Arg.



Orthotylus platensis n. sp: Fig. 10 — macho, parátipo; fig. 11 — pênis; fig. 12 — parâmero esquerdo; fig. 13 — parâmero direito.