

pequenos tubérculos cteniformes ou espiniformes. Parâmero esquerdo (fig. 8) longo, curvo, com serreamento apical. Parâmero direito (fig. 9) menor, curvo, com a parte apical alargada e escavada do lado ventral.

Fêmea: comprimento 3,4-3,6 mm; largura 1,5 mm. **Cabeça:** comprimento 0,4 mm; largura 0,9 mm; vértice 0,49 mm. **Antena:** segmento I, comprimento 0,3 mm; II, 0,9 mm; III e IV, mutilados. **Pronoto:** comprimento 0,5 mm; largura na base 1,1 mm.

Holótipo: macho, Eltofo, Coquimbo, Chile, X-52. **Alótipo:** fêmea, mesmas indicações que o holótipo. **Parátipos:** 21 machos, 12 fêmeas e 4 ninfas, mesmas indicações que o holótipo.

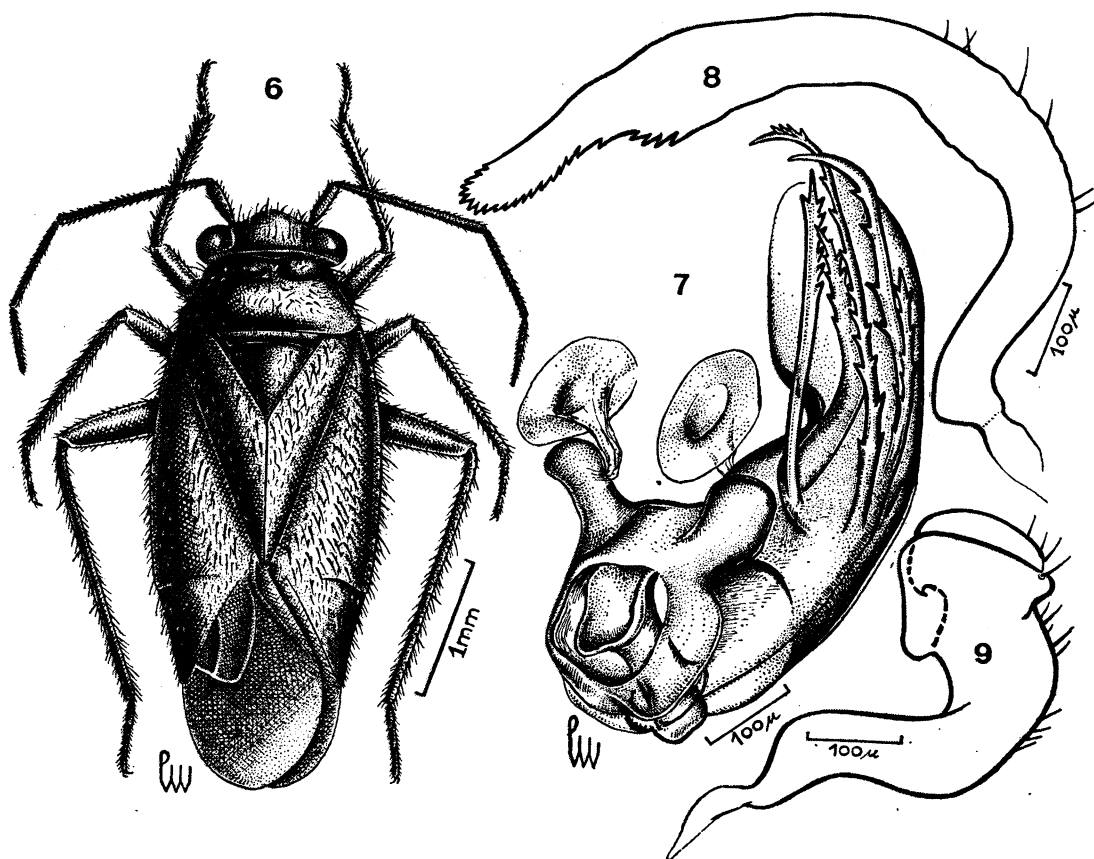
Esta espécie diferencia-se marcadamente de *Orthotylus chilensis* n. sp. pela coloração.

Orthotylus platensis n. sp.

(Figs. 10-13)

Caracterizada pela sua coloração, pelas dimensões e pela estrutura da genitália do macho.

Macho: comprimento 3-6 mm; largura 1,1 mm. **Cabeça:** comprimento 0,3 mm; largura 0,7-0,6 mm; vértice 0,34 mm. **Antena:** segmento I, comprimento 0,2 mm; II, 0,8-0,9 mm; III, 0,6 mm; IV, mutilado. **Pronoto:** comprimento 0,4-0,5 mm; largura na base 1,0 mm.



Orthotylus nigrescens n. sp.: Fig. 6 — macho, holótipo; fig. 7 — pênis; fig. 8 — parâmero esquerdo; fig. 9 — parâmero direito.