

MIRÍDEOS NEOTROPICAIS, CLXV: ESTUDOS SOBRE A TRIBO HERDONIINI DISTANT. III — GÊNERO *ACEGIMA* POPPIUS (Hemiptera)¹

JOSÉ C. M. CARVALHO *

Museu Nacional, Rio de Janeiro, GB

(Com 12 figuras no texto)

O gênero *Acegima* Poppius, 1921 possui aspecto geral de Orthotylini, assemelhando-se especialmente com espécies do gênero *Ceratocapsus* Reuter, 1876. Embora sua genitália não tenha as características típicas da tribo Herdoniini, seu aspecto mirmecófilo externo e a presença de arólios divergentes para o ápice, levaram Poppius a colocá-lo junto dos Herdoniini, onde ainda é mantido até o presente. Embora reconhecendo como gênero atípico para a tribo Herdoniini, o autor prefere mantê-lo nesse agrupamento até que novos elementos possam surgir para julgarmos com maior precisão a sua posição sistemática.

Os desenhos que ilustram o texto são de autoria de PAULO WALLERSTEIN.

Acegima Poppius, 1921

Acegima Poppius, *Ann. Mus. Nat. Hung.* 18: 47 (n. gen.); id., Carvalho, *An. Acad. Brasil. Ci.* 24 (1): 98, 1952 (cat.); id., Carvalho, *Bol. Mus. Goeldi* 11 (2): 110, 1955 (chave); id., Carvalho, *Arq. Mus. Nac. R. Jan.* 48: 348, 1959 (cat.).

Mirinae, Herdoniini. Espécies de pequeno porte, corpo alongado, liso, glabro ou com pilosidade extremamente curta. Cabeça mais larga que longa, vértice sulcado longitudinalmente, olhos contíguos ao colar, alcançando o meio da gena, fronte plana, levemente sulcada, longitudinalmente estriada, prolongada em curto lobo sobre a base do clipeo, loro e jugo proeminentes no ápice, gula muito curta búcua reduzida, rostrro chegando às coxas posteriores. Antena com segmento I engrossado para o ápice, tão longo quanto a largura do vértice, segmentos II, III, IV engrossando-se sucessivamente como em *Ceratocapsus*, também engrossados para o ápice, pêlos de comprimento menor que a grossura do segmento.

Pronoto bastante afilado para diante, margens laterais arredondadas e sensivelmente côncavas no meio, margem posterior reta, área dos calos entumecida, calos obsoletos, colar aplainado, definido apenas dos lados; mesoescuto descoberto, escutelo pequeno, levemente entumecido. Hemiólito com embólio alargando-se para o ápice, cuneo pouco mais longo que largo na base, membrana biareolada, normal.

¹ Recebido para publicação em 12 de setembro de 1973.

* Pesquisador Conferencista do Conselho Nacional de Pesquisas.

Pernas relativamente curtas, cilíndricas, normais, unha com arólios divergentes para o ápice (Mirini).

ESPÉCIE TIPO DO GÊNERO: *Acegima albofasciata* Poppius, 1921.

Diferencia-se dos demais gêneros da tribo Herdoniini por possuir os segmentos da antena gradativamente engrossados como no gênero *Ceratocaptus* Reuter, 1876, pequeno porte e pela morfologia da genitália do macho.

CHAVE PARA IDENTIFICAÇÃO DAS ESPÉCIES DO GÊNERO ACEGIMA POPPIUS

1. Fronte com um prolongamento em forma de tubérculo avançado sobre a base do clipeo; fronte de coloração típica (fig. 2) ... *albofasciata* Poppius
— Fronte sem prolongamento em forma de tubérculo avançado sobre a base do clipeo; fronte de coloração diferente (figuras 7, 12) 2

2. Tíbias posteriores vermelhas, cilíndricas; segmento II da antena com pubescência curta e algumas cerdas finas e erectas *guiana* n. sp.

— Tíbias posteriores marrons, distintamente engrossadas na região mediana; antena com pubescência curta, desprovida de cerdas erectas
..... *brasiliana* n. sp.

***Acegima albofasciata* Poppius, 1921**

(Figs. 1-6)

Acegima albofasciata Poppius, *Ann. Mus. Nat. Hung.* 18:47 (n. sp); id., Carvalho, *An. Acad. Brasil. Ci.* 24 (1): 98, 1952 (como tipo); id., Carvalho, *Arq. Mus. Nac. R. Jan.* 48: 348, 1959 (cat.).

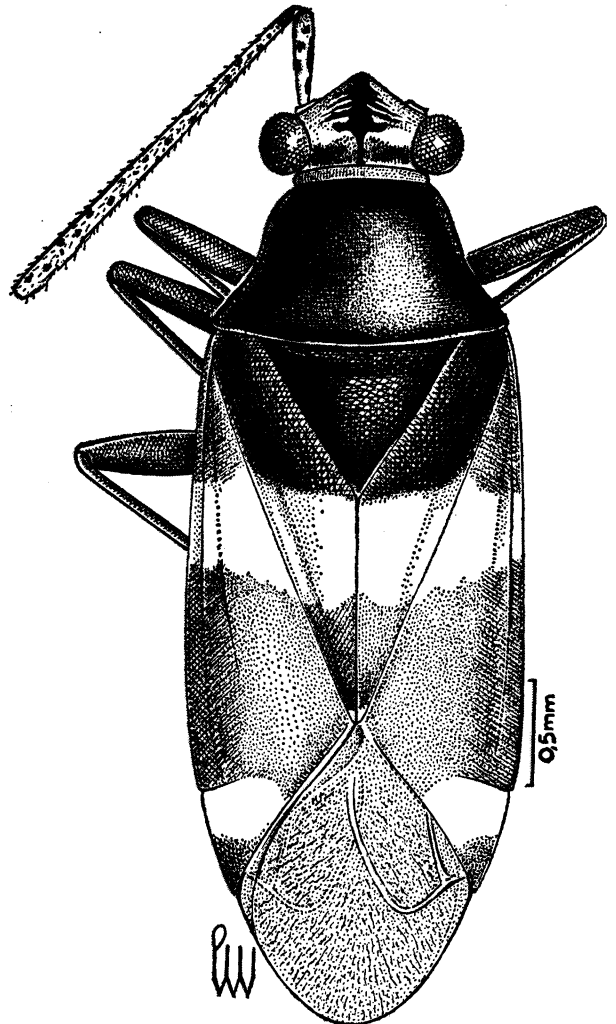
Caracterizada pela sua coloração, dimensões e morfologia da genitália do macho.

MACHO: comprimento 4,2 mm, largura 1,4 mm. **Cabeça:** comprimento 0,6 mm, largura 0,9 mm, vértice 0,40 mm. **Antena:** segmento I, comprimento 0,5 mm; II, 1,9 mm; demais segmentos mutilados. **Pronoto:** comprimento 0,9 mm, largura na base 1,3 mm. **Cúneo:** comprimento 0,60 mm, largura na base 0,40 mm.

Coloração geral marrom cor de canela, com áreas pálido-amareladas; cabeça pálida com faixa longitudinal mediana e estrias oblíquas marrom-escuras, antena salpicada de pequenos pontos marrons, hemiélitros com faixa transversal mediana além do ápice do escutelo e base do cúneo, brancos; membrana fusca, unicolor, coxas medianas e posteriores pálidas.

Características morfológicas como descrito para o gênero.

Genitália: pênis (fig. 3) com dois espículos esclerosados, dois pequenos lobos aciculados e placa basal grande. Parâmero es-



Acegima albofasciata Poppius, Fig. 1 — macho, holótipo.

querdo (figs. 4-5) curvo, como mostram as ilustrações. Parâmero direito (fig. 6) pequeno, simples.

HOLÓTIPO: macho, Bolivien Prov. Sara, Stembach S., *Achilonotus albofasciatus* n. gen. et sp. B. Poppius det., Mus. Zool. Helsinki, Spec. typ. n.º 7785.

Diferencia-se das duas outras espécies do gênero pela projeção tubercular da fronte, pela coloração da cabeça e pela morfologia da genitália do macho.

Acegima brasiliana n. sp.

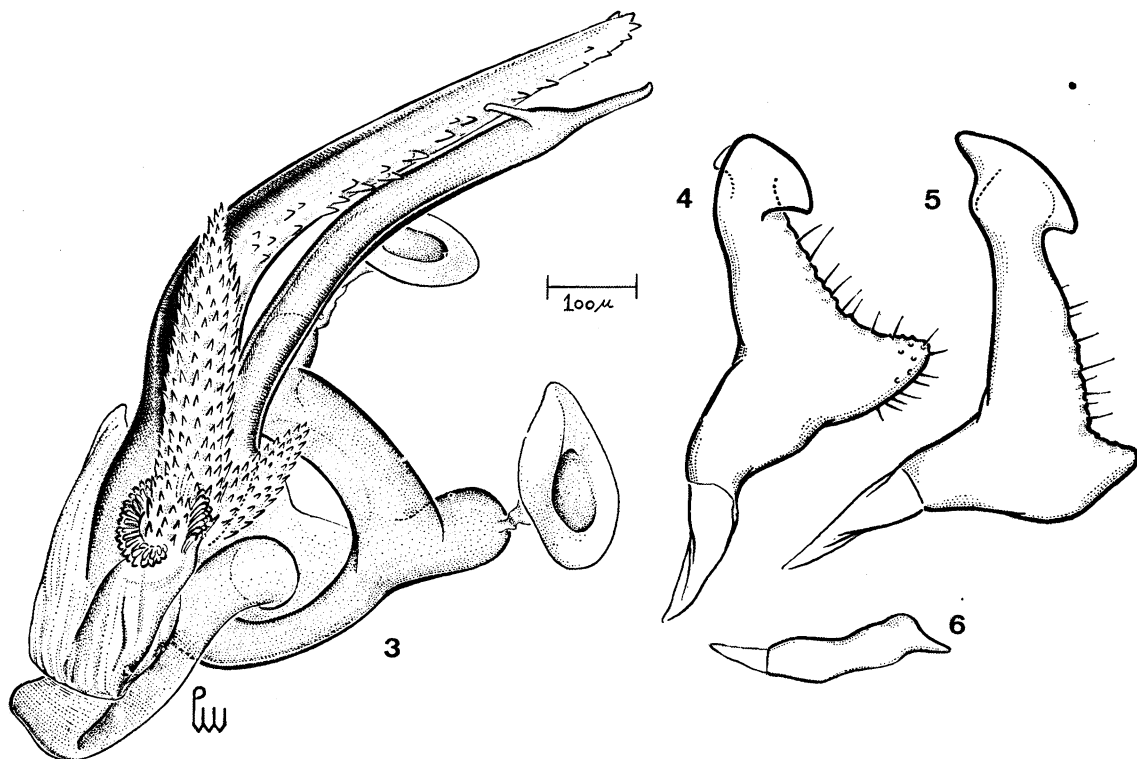
(Figs. 7-11)

Caracterizada pela coloração da cabeça e pela morfologia da genitália do macho.

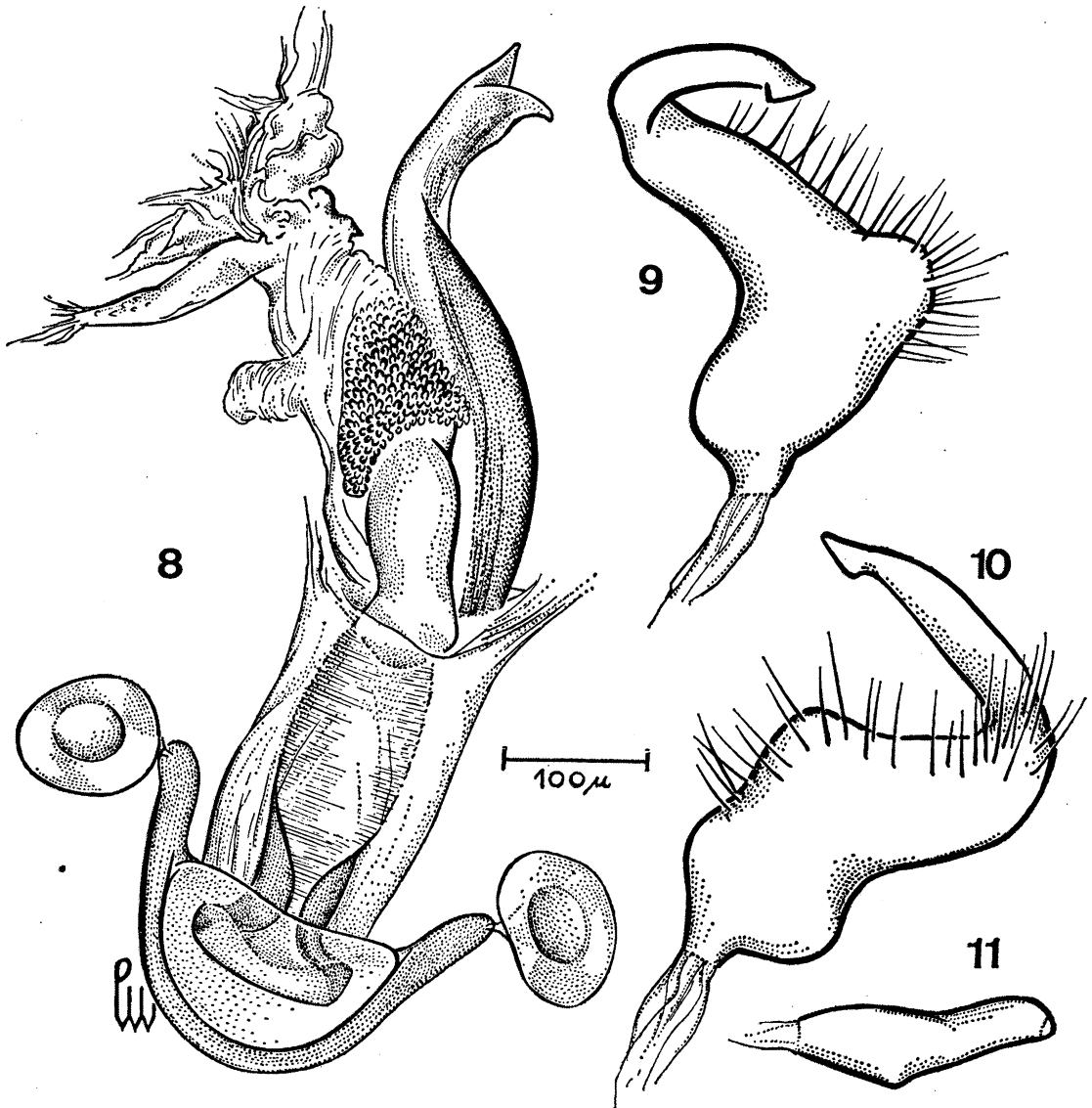
MACHO: comprimento 3,9-4,1 mm, largura 1,3-1,4 mm. **Cabeça:** comprimento 0,3-0,4 mm, largura 0,9 mm, vértice 0,40-0,44 mm. **Antena:** segmento I, comprimento

0,7 mm; II, 1,3 mm; III, 0,8 mm; IV, 0,6 mm. **Pronoto:** comprimento 0,8 mm, largura na base 1,2 mm. **Cúneo:** comprimento 0,48 mm, largura na base 0,42 mm.

Coloração geral marrom com áreas brancas e testáceas; cabeça (exceto mancha negra na fronte e no vértice (fig. 7), pronoto (exceto região posterior do disco), mesoescuto, escutelo e região basal interna do clavo, testáceos a castanho; hemiélitro com faixa branca transversal cruzando o meio da comissura claval; base do cúneo, externamente, com mancha castanha a brancocenta; membrana fusca um pouco mais pálida junto à margem do cúneo, antena pálido-amarelada, salpicada de pontos negros (mais visíveis nos segmentos II-IV), pernas marrom-escuras, fêmures mais pálidos na porção basal, ápices das coxas I e II e faixa transversal no segmento III do abdome, inferiormente, pálidos; região externa castanha, abdome marrom-escuro.



Acegima albofasciata Poppius. Fig. 3 — penis; figs. 4 e 5 — parâmero esquerdo; fig. 6 — parâmero direito.



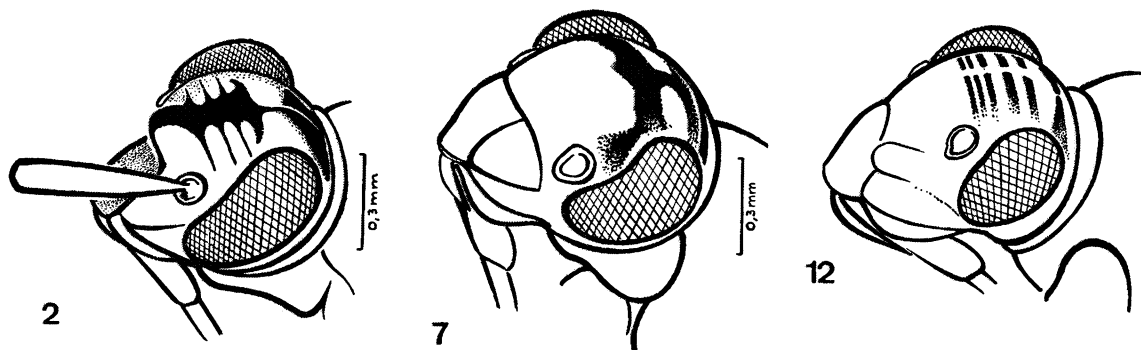
Acegima brasiliana n. sp. Fig. 8 — penis; figs. 9 e 10 — parâmetro esquerdo; fig. 11 — parâmetro direito.

No parátipo, a coloração geral é marrom-escuro. Pronoto mais claro apenas nos ângulos posteriores e na margem anterior. A porção basal e apical do hemiélitro, em ambos os lados da faixa branca transversal, mais escura. Porção basal do cúneo de cor branca externamente.

Fronte sem projeção tubercular avançando sobre a base do clipeo, corpo praticamente glabro, apenas a extremidade distal do hemiélitro com pêlos muito curtos, mem-

brana curta, tíbias posteriores visivelmente engrossadas no meio, espinhos de comprimento um pouco menor que a grossura do segmento.

Genitália: pênis (fig. 8) com um espículo esclerotizado bifurcado no ápice (lobo membranoso partido na dissecação). Parâmetro esquerdo (figs. 9-10) curvo, dilatado na porção basal, ápice truncado e pêlos dorsais. Parâmetro direito (fig. 11) muito pequeno, simples.



Figs. 2, 7 e 12 — Cabeças de *Acegima albofasciata* Poppius, *A. brasiliiana* n. sp. e *A. guiana* n. sp., respectivamente vistas de lado.

FÊMEA: desconhecida.

Distribuição geográfica: Brasil (Mato Grosso).

HOLÓTIPO: macho, Jacareacanga, Pará, Brasil, XII-1968, M. Alvarenga leg., na coleção do autor. *PARÁTIPO*: macho, Jacareacanga, Pará, Brasil, VI-1970, F. R. Barbosa, mesmas indicações que o tipo.

Aproxima-se de *Acegima albofasciata* Poppius, 1921 diferenciando-se pela coloração da cabeça, ausência de tubérculo na fronte projetando-se sobre a base do clipeo, engrossamento da tibia posterior e morfologia da genitália do macho.

Acegima guiana n. sp.

(Fig. 12)

Caracterizada pela coloração da cabeça e da tibia posterior, presença de cerdas eréctas no segmento II da antena e tíbias posteriores cilíndricas.

FÊMEA: comprimento 3,6 mm, largura 1,5 mm. *Cabeça*: comprimento 0,4 mm, largura 0,8 mm, vértice 0,40 mm. *Antena*: segmento I, comprimento 0,4 mm; II, 1,1 mm; III, 0,7 mm; IV, 0,6 mm. *Pronoto*: comprimento 0,7 mm, largura na base 1,2 mm. *Cúneo*: comprimento 0,52 mm, largura na base 0,48 mm.

Coloração geral muito semelhante às duas espécies precedentes, exceto na cabeça que é pálida com estrias oblíquas mais escuras. As pernas são pálido-amareladas, tíbias posteriores avermelhadas (exceto na parte apical), coxas II e III e base do abdome, pálidas.

Antena com pubescência curta e algumas cerdas finas, eréctas, de comprimento pouco menor que a grossura do segmento; tíbias posteriores sem engrossamento mediano, espinhos curtos.

MACHO: desconhecido.

Distribuição geográfica: Suriname.

HOLÓTIPO: fêmea, Paramaribo, Suriname, 15.X.1961, na coleção do autor.

Aproxima-se de *Acegima albofasciata* Poppius, 1921 e *Acegima brasiliiana* n. sp. diferenciando-se pela coloração da cabeça, cor avermelhada da tibia posterior e pubescência dos segmentos antenais.

SUMMARY

The author presents a revision of the genus *Acegima* Poppius, 1921 with descriptions and illustrations of the following species: *A. albofasciata* Poppius, Bolivia; *A. brasiliiana* n. sp., Mato Grosso, Brazil and *A. guiana* n. sp., Suriname, (Herdoniini, Miridae, Hemiptera).