

gem lateral do embólio e cúneo, extrema margem interna dêste último, comissura corial e membrana para base, fusco ao negro.

Lado inferior negro com coxas, rostro e anel transversal no meio do abdome, pálido-amarelado; pernas pálido-amareladas, exceto mancha negra no terço apical dos fêmures posteriores.

Genitália: Penis (fig 6) como na ilustração. Parâmero esquerdo (fig. 7) engrossado na base, afilado para o ápice. Parâmero direito (fig. 8) simples, terminado em pequena ponta aguda.

Fêmea desconhecida.

Distribuição geográfica — Peru.

Holótipo macho, Pomacochas, 25-7-70, J. Ojeda P. col. na coleção do primeiro Autor. *Parátipos:* 3 machos, mesmas indicações que o *holótipo*.

Esta espécie diferencia-se de *Falconoides concolor* Reuter, 1905, pela sua coloração e pelo comprimento do segmento I da antena.

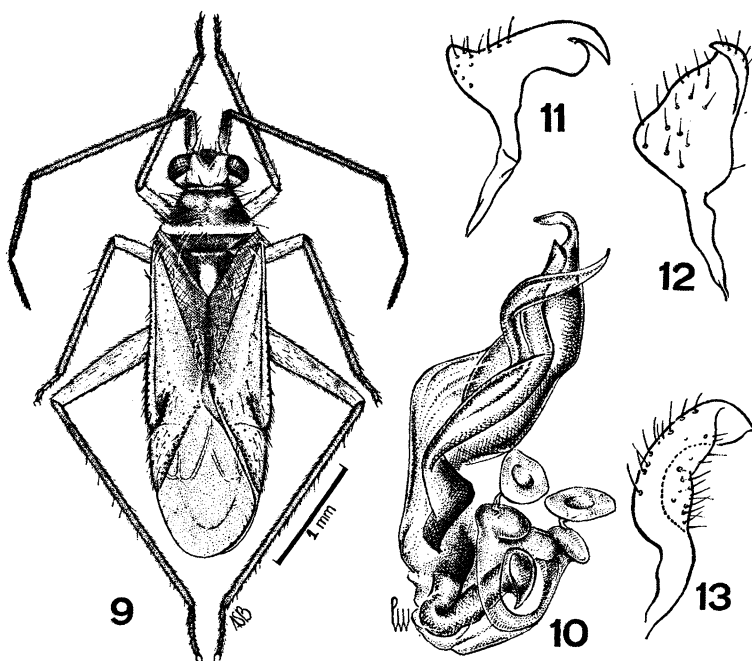
***Paraproba peruana* sp. n.**

(Figs. 9 a 13)

Caracterizada pela sua coloração, dimensões e genitália do macho.

Macho: Comprimento 3,4 mm; largura 1 mm. *Cabeça:* Comprimento 0,4 mm; largura 0,6 mm; vértice 0,3 mm. *Antena:* Segmento I, comprimento 0,3 m; II, 1,4 mm; III, 0,7 mm; IV, 0,4 mm. *Pronoto:* Comprimento 0,4 mm; largura na base 0,8 mm.

Coloração geral marrom ac fusco com áreas pálidas ao pálido-amarelado, cabeça negra com mancha no vértice e margem interna dos olhos e rostro, pálido-amarelados; antena marrom-escuro, segmento I pálido-amarelado para a base; pronoto marrom, levemente mais claro na região dos calos, com faixa estreita longitudinal na margem lateral do disco, pálido amarelada; mesoescuto e escutelo fuscas ao negro, êste último com mancha apical mediana brancacenta; hemiélitros hialinos com tintura marrom mais pronunciada na comissura clavo-escutelar, região apical do cório, mar-



Paraproba peruana sp. n. — Fig. 9: Macho holótipo; fig. 10: penis; fig. 11: parâmero esquerdo; figs. 12 a 13: parâmero direito.