

igual, segmento I duas vezes mais curto e ligeiramente mais grosso que o II, revestido de cerdas longas e finas, de comprimento igual ou maior que a grossura do segmento, pubescência do segmento II densa e curta, de comprimento mais curto que a grossura do segmento III, pouco mais fino que o II; segmento IV mutilado.

Pronoto distintamente pontuado, região dos calos um pouco saliente, êstes últimos, atingindo a margem lateral, colar bem desenvolvido, margem posterior do disco subreta, margens laterais arredondadas, porção mediana do disco fortemente inclinada para frente. Mesoescuto descoberto. Escutelo pequeno, fortemente entumecido.

Hemiélitros, finamente rugosos e pontuados, com embólio estreito, cúneo cêrca de 2 vezes mais longo que largo na base, membrana biareolada.

Lado inferior com peritrema ostiolar saliente, rostro revestido de pilosidade fina

e erecta, segmento I muito mais grosso que os demais. Pernas longas e finas, tíbias revestidas de cerdas e pêlos comuns, unha e arólio do tipo Mirini.

*Espécie tipo* — *Incamiris peruviansis* sp. n.

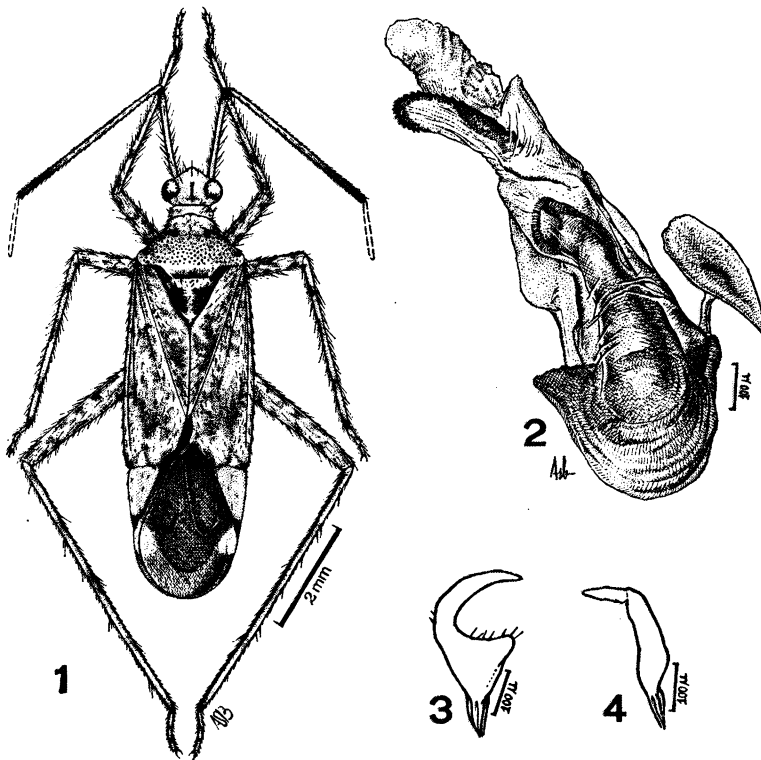
Êste gênero aproxima-se de *Derophthalma* Berg, 1883 pela declividade do pronoto, escutelo fortemente proeminente e pela pubescência, diferenciando-se por ter o corpo e cúneo muito mais alongados, pelas suas maiores dimensões e pelo comprimento das pernas e antenas.

***Incamiris peruviansis* sp. n.**

(Figs. 1 a 4)

Caracterizada pela sua coloração, dimensões e genitália do macho.

*Macho*: Comprimento 6,5 mm; largura 2,1 mm. *Cabeça*: Comprimento 1 mm;



*Incamiris peruviansis* sp. n. — Fig. 1: Fêmea holótipo; fig. 2: penis; fig. 3: parâmero esquerdo; fig. 4: parâmero direito.