

MIRÍDEOS NEOTROPICAIS, CXXXII: DESCRIÇÃO DE UM GÊNERO E TRÊS ESPÉCIES NOVAS DO BRASIL (Hemiptera) ¹

JOSÉ C. M. CARVALHO * e ITALA DA PENHA GOMES **

Museu Nacional, Rio de Janeiro, Guanabara

(Com 7 figuras no texto)

No presente trabalho os autores descrevem um gênero e três espécies novas de mirídeos da fauna brasileira. As ilustrações que figuram no texto são de autoria de Ana Sueli Baldas.

Adtaedia g. n.

Mirinae, Mirini. Corpo alongado, revestido de pubescência longa e erecta, formada por cerdas, que vistas sob luz incidente dão o aspecto de dois tipos de pilosidade: cerdas simples, erectas e pêlos semi-adpressos prateados.

Cabeça afilada na frente, horizontal, olhos contíguos com a margem anterior do pronoto, clípeo entumecido, fortemente desenvolvido, saliente; rostró alcançando as coxas medianas, segmento I atingindo a base das coxas anteriores, vértice plano, desprovido de cerdas ou carena. Antenas com segmentos cilíndricos, revestidos de pêlos mais longos que a grossura dos segmentos; segmento I bastante mais grosso que os demais, levemente engrossado para o ápice, de

comprimento aproximadamente igual a largura da cabeça, duas vezes mais longo que o segmento II, este último levemente engrossado para o ápice.

Pronoto liso, bastante afilado para a frente, colar largo, bem diferenciado, densamente revestido de cerdas erectas, calos obsoletos com duas pequenas escavações além de suas margens posteriores, ângulos posteriores largamente arredondados, margem posterior do disco com leve reintrância na região mediana. Escutelo pouco saliente, plano, bastante afilado para o ápice. Mesoscuto encoberto.

Hemiélitros com embólio distintamente aplainado na base, confundindo-se com o cório na metade apical; cúneo cêrca de duas vezes mais longo que largo na base.

Lado inferior com peritrema ostiolar bem desenvolvido, fêmures engrossados, sobretudo os posteriores que são bem mais fortes que os demais, juntamente com as tíbias, fortemente pilosos, as cerdas das tíbias mais longas que a grossura dos segmentos, arólios do tipo Mirini, divergentes para o ápice.

Espécie tipo do gênero: *Adtaedia itaiensis* sp. n.

Este gênero aproxima-se pelo seu aspecto geral de *Taedia* Distant, 1883, dife-

¹ Recebido para publicação a 16 de fevereiro de 1971.

* Pesquisador Conferencista do Conselho Nacional de Pesquisas.

** Pesquisador Assistente do Conselho Nacional de Pesquisas.

renciando-se pela longa e erecta pilosidade que dá sob luz incidente a impressão de pêlos semi-adpressos prateados e cerdas rijas erectas. Também a cabeça horizontal e o clipeo fortemente saliente, são características peculiares do nôvo gênero.

Adtaedia itatiaiensis sp. n.

(Fig. 1)

Caracterizada pelas suas dimensões e coloração geral.

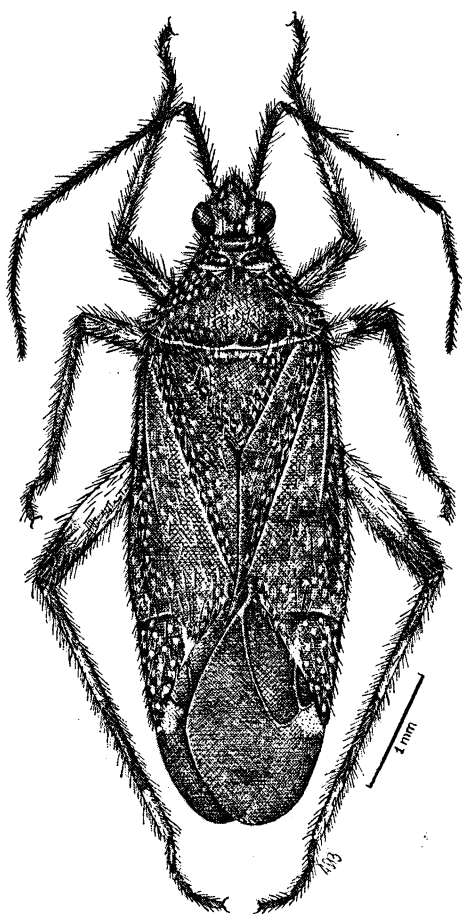


Fig. 1 — *Adtaedia itatiaiensis* sp. n., fêmea, holótipo.

Fêmea — Comprimento 9,5 mm, largura 3,3 mm. *Cabeça*: Comprimento 0,9 mm, largura 1,3 mm, vértice 0,60 mm. *Antena*:

Segmento I, comprimento 1,4 mm; II, 2,8 mm; III, 1,1 mm; IV, 0,8 mm. *Pronoto*: Comprimento 1,8 mm, largura na base 2,9 mm.

Coloração geral marrom tendendo ao castanho, sobretudo nas antenas e patas; segmento I da antena castanho-escuro, segmento II castanho mais claro escurecendo para o ápice, segmento III negro com porção basal pálido-amarelada; pequena mancha de cada lado junto aos olhos, no vértice e pequena fossa posterior aos calos e extrema margem posterior do pronoto, pálido-amarelados; pequenas pontuações e pequena mancha junto à nervura externa da aréola do cúneo, pálido-amareladas; nervuras da membrana claras, tendendo ao castanho ou avermelhado; membrana fusca com mancha pálida junto ao ápice do cúneo. Lado inferior com parte marginal da propleura, margem inferior da mesopleura e peritrema ostiolar, pálido-amarelados; fêmures posteriores e medianos claros na porção mediana e basal, marrom-escuro ao castanho na porção apical, tíbias marrons, as anteriores e medianas com um anel pálido sub-basal, as posteriores com dois anéis da mesma cor um sub-basal e outro apical; tarsos enfuscados.

Pilosidade do corpo, vista sob luz incidente, com cerdas negras erectas e cerdas semi-adpressas, prateadas.

Características morfológicas idênticas às descritas para o gênero.

Macho desconhecido.

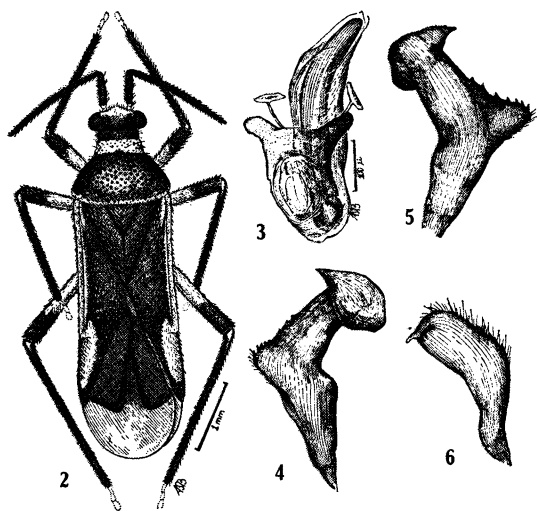
Holótipo fêmea, Itatiaia, 700 m, 13-XI-1943, E. do Rio, Brasil, Vassoura Bl. J. F. Zikán.

Neofurius capichabensis sp. n.

(Figs. 2-6)

Caracterizada pelas suas dimensões, coloração geral e genitália do macho.

Macho — Comprimento 4,2 mm (4,0-4,4 mm), largura 1,3 mm (1,3-1,4 mm). *Cabeça*: Comprimento 0,2 mm (0,2-0,3 mm), largura 0,7 mm (0,7-0,8 mm), vértice 0,38 mm (0,36-0,40 mm). *Antena*: Segmento I, comprimento 0,4 mm; II, 1,5 mm; III e IV mutilados. *Pronoto*: Comprimento 1,0 mm, largura na base 1,3 mm (1,2-1,4 mm).



Neofurius capichabensis sp. n., macho, holótipo — Fig. 2: Total; fig. 3: falo; fig. 4: parâmetro esquerdo, vista ventral; fig. 5: parâmetro esquerdo, vista dorsal; fig. 6: parâmetro direito.

Coloração geral preta ao marrom-escuro com áreas amarelo-citrino ao pálido-amarelado. Cabeça clara, região do vértice negra, olhos e antenas (exceto base do segmento I), negros. Pronoto negro, área dos calos, transversalmente, amarelo-citrina (em alguns exemplares o pronoto possui as margens laterais, margem posterior e linha mediana longitudinal no disco, claras (em um exemplar todo o pronoto é amarelo-citrino); escutelo negro. Hemiélitro negro na região mediana longitudinalmente; embólio e extrema região do exocório, pálido-amarelados; cúneo amarelo-citrino, com porção apical e extrema margem interna, negras. Membrana negra na porção intra-areolar, nervuras mais escuras, porção extra-areo-

lar clara. Lado inferior marrom-escuro, xifódo prosterno, região marginal da propleura, coxas, região marginal da mesopleura, peritrema ostiolar e pigóforo, pálido-amarelados; patas amarelo-citrinas, região apical dos fêmures, tíbias e tarsos, negros.

Rostro atinge as coxas medianas, pronoto fortemente pontuado; segmento I e II da antena de grossura aproximadamente igual; pilosidade do corpo curta e erecta; cúneo duas vezes mais longo que largo na base.

Genitália: Falo (fig. 3) do tipo Bryocorini, como na ilustração. Parâmetro esquerdo (figs. 4 e 5), ilustrado em duas posições, com dilatação apical e denticulos na região do lobo mediano. Parâmetro direito (fig. 6) com extremidade apical terminada em ponta curta e afilada.

Fêmea — Comprimento 4,5 mm, largura 1,4 mm. *Cabeça*: Comprimento 0,3 mm, largura 0,8 mm; vértice 0,40 mm. *Antena*: Segmento I, comprimento 0,3 mm; II, 1,3 mm; III e IV mutilados. *Pronoto*: Comprimento 1,0 mm, largura na base 1,3 mm. Semelhante ao macho em demais características.

Holótipo macho, Vila do Alegre X, Espírito Santo, Brasil, A. Heyne, Berlin-Wilm., na coleção do primeiro Autor. *Alótipo* fêmea, mesmas indicações que o holótipo. *Parátipos*: 2 machos, mesmas indicações.

Esta espécie se diferencia de *Neofurius viduatus* (Distant, 1884) pela sua coloração e pela estrutura da genitália do macho.

Platyscytus rubrofasciatus sp. n.

(Fig. 7)

Caracterizada pelas suas dimensões e coloração geral.

Fêmea — Comprimento 2,8 mm, largura 1,1 mm. *Cabeça*: Comprimento 0,2 mm,

largura 0,5 mm, vértice 0,32 mm. *Antena* mutilada. *Pronoto*: Comprimento 0,4 mm, largura na base 0,8 mm.

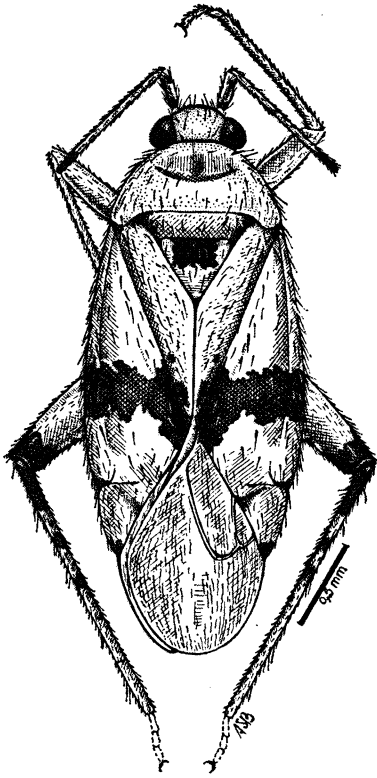


Fig. 7 — *Platyscytus fasciatus* sp. n., fêmea, holótipo.

Coloração geral amarelo-citrina ao pá-lido-amarelada. Olhos, mancha mediana ba-

sal do escutelo, dois pequenos pontos no têrço apical externo e duas pequenas manchas pré-apicais no clavo, faixa transversal irregular no cório encontrando-se na comisura, onde se alarga para baixo, atingindo externamente a margem do embólio, extremo ápice do cúneo e pequena mancha mais diluída no paracúneo, fêmures posteriores no ápice e três pequenas manchas na base das tíbias posteriores, vermelho-sangüíneos; cabeça e mesoescuto tendendo ao lutescente ou sulfurescente-diluído.

Corpo com pilosidade fina e erecta.

Macho desconhecido.

Holótipo fêmea, Jacareacanga, Pará, Brasil, IX-1970, F. R. Barbosa, na coleção do primeiro Autor.

Diferencia-se das demais espécies do gênero pela coloração do corpo.

SUMMARY

In this paper the authors describe a new genus and three new species of Miridae (Hemiptera), as follows: *Adtaedia* g. n. type species *A. itatiaiensis* sp. n., Itatiaia, Brazil; *Neofurius capichabensis* sp. n., Espirito Santo, Brazil; *Platyscytus rubrofasciatus* sp. n., Jacareacanga, Brazil. Illustrations for the insects and male genitalia are also included.