

## MIRÍDEOS NEOTROPICAIS, CXX: DESCRIÇÕES DE UM GÊNERO E QUATRO ESPÉCIES NOVOS (Hemiptera) <sup>1</sup>

JOSÉ C. M. CARVALHO \* e ITALA DA PENHA GOMES \*\*

Museu Nacional, Rio de Janeiro, Guanabara

(Com 8 figuras no texto)

O presente trabalho consta da descrição de um gênero e quatro espécies novos das tribos: *Clivinemini*, *Phylini*, *Orthotylini* e *Mirini*. Os desenhos que ilustram o trabalho são de autoria de Ana Sueli Baldas e Paulo Wallerstein.

### *Clivinemidea* g. n.

Deraeocorinae, Clivinemini. Aspecto geral de *Clivinema* Reuter, 1876. Corpo revestido de pubescência lanosa muito densa, os pêlos longos e crespos. Cabeça com olhos contíguos à margem anterior do pronoto; segmento I da antena mais grosso que os demais, segmento II levemente engrossado para o ápice; fronte fortemente saliente; clipeo horizontal e proeminente; jugo e lora bem delineadas; rostro atingindo a base das coxas medianas. Pronoto com área posterior ao sulco transversal na área dos calos fortemente intumescido, região anterior aos calos plana (fig. 2), muito mais baixa que o disco, desprovida de área gibosa avançando sobre

a cabeça, calos transversais, disco levemente sulcado longitudinalmente, pontuado, margem posterior reentrante no meio, ângulos laterais arredondados, margens laterais desprovidas de carena, também arredondadas; escutelo intumescido, fortemente sulcado nos 2/3 basais. Hemiélitro ligeiramente arredondado, externamente na região mediana, cuneo cerca de duas vezes mais longo que largo na base, membrana hialina, parte da nervura que forma o ângulo apical interno da aréola maior com um prolongamento em forma de pequena e curta veia espúria. Pernas relativamente curtas, tíbias bastante grossas, segmento III dos tarsos cerca de duas vezes mais longo que o I ou o II; unhas do tipo *Deraeocorinae* denteadas na base, arólios ausentes.

Tipo — *Clivinemidea sulina* sp. n.

Este gênero diferencia-se de *Clivinema* Reuter, 1876, do qual muito se aproxima por ter a porção anterior do pronoto na frente dos calos plana e situada em nível mais abaixo que a porção superior do disco, desprovida da intumescência gibosa característica de *Clivinema* Reuter, 1875, *Ambracius* Stal, 1860 e *Ofellus* Distant, 1883.

<sup>1</sup> Recebido para publicação a 26 de maio de 1970.

\* Pesquisador Conferencista do Conselho Nacional de Pesquisas.

\*\* Pesquisadora Assistente do Conselho Nacional de Pesquisas.

Enquanto *Clivinema* Reuter ocorre ao norte do Canal de Panamá, *Clivinemidea* g. n. distribui-se ao sul do Trópico de Capricornio.

*Clivinemidea sulina* sp. n.

(Figs. 1-2)

Caracterizada pela sua coloração e dimensões.

*Fêmea* — Comprimento 5,1 mm, largura 2,4 mm. *Cabeça*: Comprimento 0,4 mm, largura 0,9 mm, vértice 0,56 mm. *Antena*: Segmento I, comprimento 0,5 mm; II, 1,0 mm; III, 0,5 mm; IV, 0,4 mm. *Pronoto*: Comprimento 1,0 mm, largura na base 1,9 mm.

Coloração geral marrom-escura com áreas pálido-amareladas. Cabeça com duas manchas no vértice e área dos calos glabras, brilhantes; antenas pálido-amareladas, segmento II para o ápice e segmentos III

e IV enegrecidos, pronoto pálido-amarelado com área anterior aos calos e duas a três faixas no disco de cada lado, marrom-escuras; escutelo pálido-amarelado com duas manchas ou faixas marrons na região mediana da porção lateral; hemiélitros com manchas marrons na base e ápice do clavo e faixa transversal da mesma côr na região comissural do cório alcançando o embólio, cúneo marrom-escuro, duas manchas na região apical do cório junto à base do cúneo, pálido-amareladas; membrana transparente e hialina; pernas pálido-amareladas; abdome marrom-claro com pequenas manchas escuras.

*Macho* desconhecido.

*Holótipo* — Fêmea, Argentina, Mendoza, 1905, Jansen-Haarups, Mus. Zool. Helsinki, Loan N.º HE539.

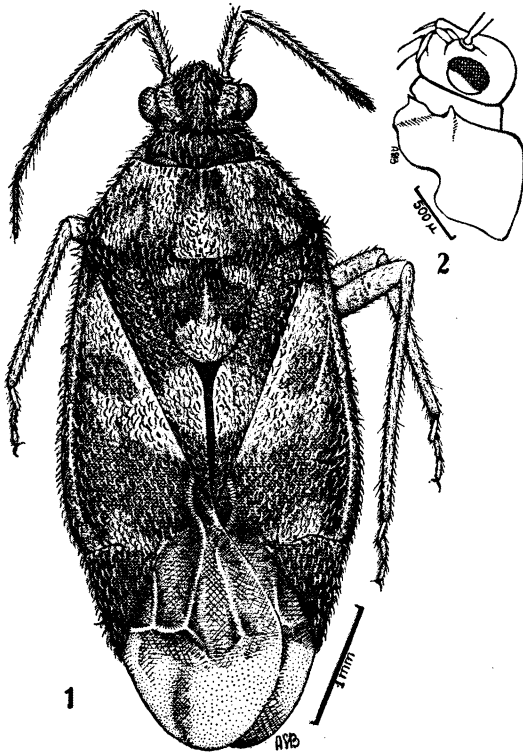
*Rhinacloa bellissima* sp. n.

(Fig. 3)

Caracterizada pelas suas dimensões e coloração geral.

*Fêmea* — Comprimento 2,2 mm, largura 1,2 mm. *Cabeça*: Comprimento 0,2 mm, largura 0,7 mm, vértice 0,40 mm. *Antena*: Segmento I, comprimento 0,2 mm; II, 0,7 mm; III e IV, mutilados. *Pronoto*: Comprimento 0,5 mm, largura na base 1,4 mm.

Coloração geral marrom com áreas pálido-amareladas. Cabeça (exceto olhos e pequena mancha na frente), pronoto na região anterior, lateral, mediana e posterior aos calos, nesta última com 4 reentrâncias posteriores, as duas laterais mais profundas, ângulos basais do escutelo, pálido-amarelados ao branco-leitoso; estreita faixa oblíqua externamente contígua à uma mancha subapical, no clavo, faixa oblíqua na metade basal do endocório contígua à comissura claval, faixa oblíqua mais larga no 1/3 apical do exocório, pequena mancha na extrema



*Clivinemidea sulina* g. n., sp. n., fêmea, holótipo — Fig. 1: Total; fig. 2: cabeça e pronoto, vistos de lado.

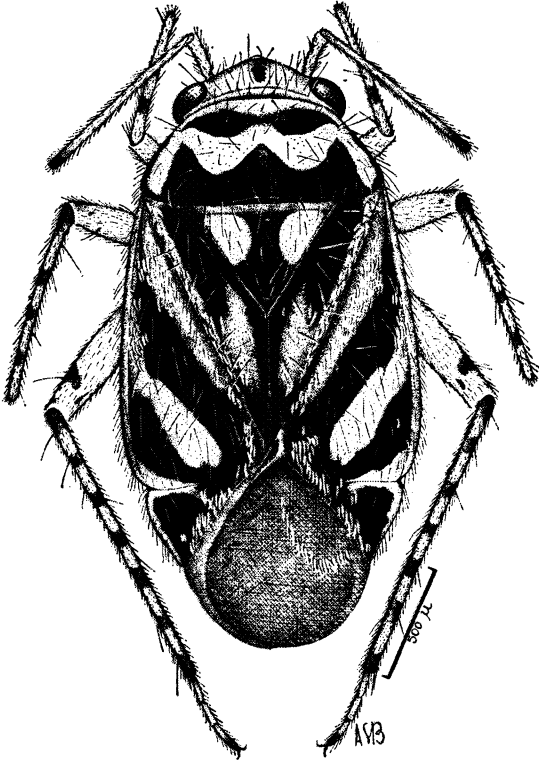


Fig. 3 — *Rhinacloa bellissima* sp. n., fêmea, holótipo.

margem apical do embólio e exocório, extrema base e margem externa do cúneo, pálido-amarelados; embólio e cúneo com tinteira castanha ao avermelhado. No pronoto e escutelo marginando as áreas marrons, nota-se também leve tonalidade acastanhada. Antena pálido-amarelada, região apical do segmento II, segmento III (exceto extrema base) e segmento IV, negros. Lado inferior e pernas, pálido-amarelados; ápice do rostró, pontuações nas tíbias com espinhos emergindo dessas pontuações, 3 pontos negros na região apical superior dos fêmures, os 2 maiores convergentes (em um exemplar obsoletos), ápice dos tarsos, extrema margem superior e margem inferior da propleura, margem superior do mesoesterno, fuscas ao negro.

Corpo fortemente piloso, revestido de pêlos finos, longos e erectos, entremeados com pubescência escamiforme prateada bem visível nos hemiélitros; espinhos nas tíbias

mais longos que a grossura das mesmas; rostró atingindo as coxas posteriores; segmento II da antena muito levemente engrossado para o ápice.

*Macho desconhecido.*

*Holótipo* — Fêmea, Guadeloupe, Mus. Zool. Helsinki. *Parátipo*: Fêmea, mesmas indicações que o holótipo, na coleção do primeiro Autor.

***Hadronemidea corcovadensis* sp. n.**

(Fig. 4)

Caracterizada por sua dimensão e coloração geral.

*Fêmea* — Comprimento 5,7 mm, largura 2,0 mm. *Cabeça*: Comprimento 0,3 mm, largura 1,1 mm, vértice 0,60 mm. *Antena*: Segmento I, comprimento 0,7 mm; II, 1,7 mm; III, 1,4 mm; IV, 0,6 mm. *Pronoto*: Comprimento 0,9 mm, largura na base 1,5 mm.

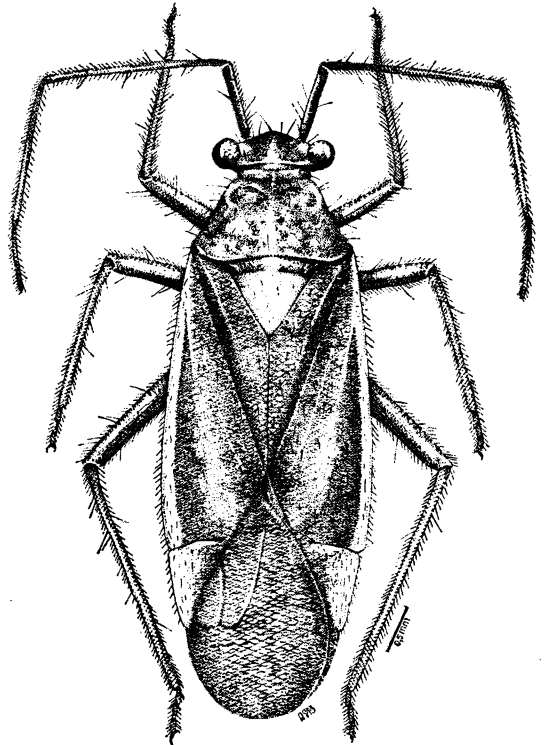


Fig. 4 — *Hadronemidea corcovadensis* sp. n., fêmea, holótipo.

Coloração geral prêto-opaca, tendendo ao marrom-escuro com áreas pálido-amareladas ao lutescente; mancha na margem interna do ôlho e na carena do vértice, linha mediana do pronoto atrás dos calos, faixa mediana no mesoescuto, escutelo, embólio, margem externa do cúneo, lora, búcula, base da joga, gena, gula, segmento I e II do rostro, xifo do prosterno, margem inferior da propleura, coxas, trocânteres e base dos fêmures, pálido-amarelados ao lutescente.

Rostro atingindo o mesosterno, ao nível da base das coxas medianas; corpo com cerdas erectas e pêlos prateados lanosos; segmento I da antena completamente e o II apenas até o 1/3 apical, com cerdas erectas de comprimento cêrca de duas vêzes ou mais a grossura do segmento; 1/3 apical do segmento II, todo o III e IV, com pubescência muito fina.

*Macho desconhecido.*

*Holótipo:* Fêmea, Corcovado, XII-57, C. A. Seabra e M. Alvarenga col., na coleção do primeiro Autor.

Esta espécie se diferencia de *Hadrone-midea esau* Reuter, 1909, do México pela coloração do pronoto, da propleura e do escutelo.

### *Henicocnemis conspurcata* sp. n.

(Figs. 5-8)

Caracterizada pelas suas dimensões, coloração geral e estrutura da genitália do macho.

*Macho* — Comprimento 6,1 mm, largura 2,4 mm. *Cabeça:* Comprimento 0,8 mm, largura 1,2 mm, vértice 0,52 mm. *Antena:* Segmento I, comprimento 0,6 mm; II, 1,5 mm; III, 0,8 mm; IV, mutilado. *Pronoto:* Comprimento 1,4 mm, largura na base 2,1 mm.

Coloração geral marrom com áreas pálido-amareladas e castanho-avermelhadas;

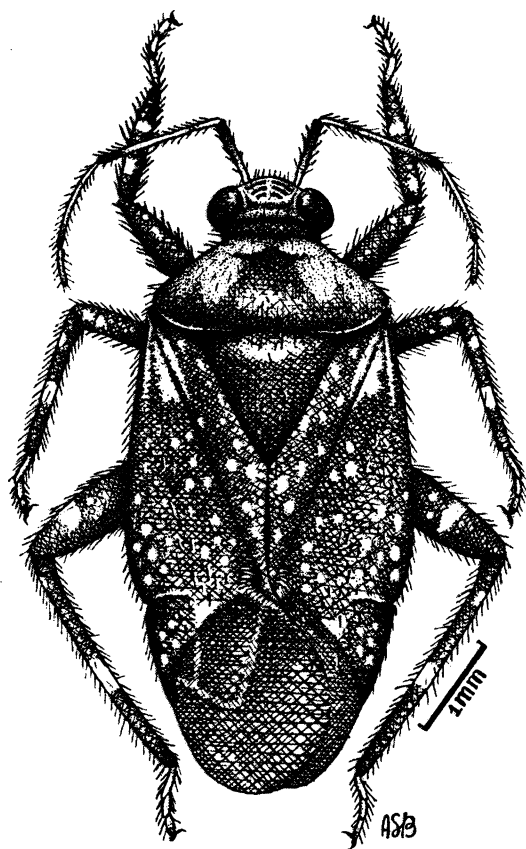


Fig. 5 — *Henicocnemis conspurcata* sp. n., macho, holótipo.

cabeça pálido-amarelada com estrias oblíquas na fronte e faixas longitudinais no clipeo, lora, gena e búcula marrons; antena marrom, metade basal dos segmentos II e III pálido-amarelados e extrema base dos mesmos segmentos branco-leitosa; pronoto castanho-avermelhado ao lúteo-avermelhado; colar, área anterior e posterior dos calos, faixa longitudinal mediana do disco e margem posterior, incluindo os ângulos laterais, marrom-escuros; escutelo uniformemente marrom ao castanho; hemiélitros marrons com pontuações arredondadas e duas ou três pequenas faixas oblíquas na sua base pálido-amareladas ao branco-leitoso; membrana fusca, ápice da veia da aréola maior branco-leitosa; mancha junto ao ápice do cúneo, mais clara. Lado inferior marrom, propleura castanho-avermelhada, abdome com uma série de faixas oblíquas ou transversais nos segmentos, branco-leitosas; peritrema ostiolar pá-

lido na margem; pernas marrons, fêmures salpicados de pontos pálidos na margem inferior, mais claros para a base, os posteriores com uma mancha branco-leitosa no 1/3 apical; tíbias com um ponto branco na região mediana e outro menor sub-basal; tarsos pálidos; unhas negras; rostro marrom-escuro.

Corpo compacto, pronoto bastante inclinado para frente, escutelo bastante desenvolvido, rostro atingindo as coxas posteriores, pilosidade curta e adpressa; antenas delgadas, segmento I engrossado para o ápice e mais grosso que o segmento II; tíbias muito curtas, as anteriores achatadas.

*Genitália* — Vésica do aedeagus (fig. 6) com um campo de denticulos esclerosados

e um espículo, característicos. Parâmero esquerdo (fig. 7) com lobo basal arredondado. Parâmero direito (fig. 8) curto, com lobo basal e ponta apical recurvada, muito fina.

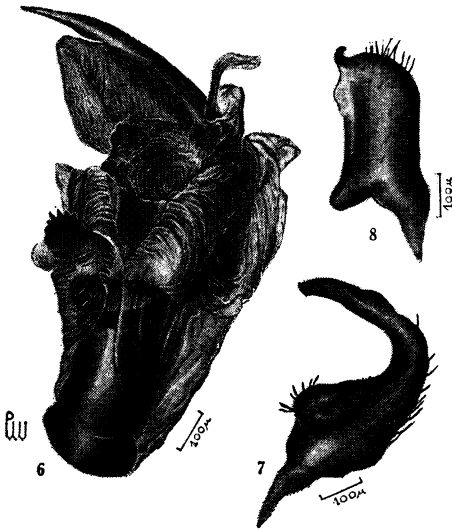
*Fêmea* — Comprimento 6,0 mm, largura 2,4 mm. *Cabeça*: Comprimento 0,9 mm, largura 1,2 mm, vértice 0,56 mm. *Antena*: Segmento I, comprimento 0,7 mm; II, 1,4 mm; III, 0,6 mm; IV, mutilado. *Pronoto*: Comprimento 1,3 mm, largura na base 2,2 mm. Semelhante ao macho em coloração e caracteres gerais.

*Holótipo* — Macho, Paraguay, Caaguazú District, Estancia Primera, 9-12-1931, R. F. Hussey, na coleção do primeiro Autor. *Alótipo* fêmea, Brasilien, Nova Teutônia, 27°11'B. 52°23'L. 8-9-1933, Fritz Plaumann, col., na coleção do primeiro Autor.

Esta espécie diferencia-se das demais do gênero pela sua coloração, sobretudo pela cor avermelhada do pronoto e pontuações dos hemiélitros, pelas tíbias anteriores menos foliáceas e pela estrutura da genitália do macho.

## SUMMARY

This paper contains descriptions and illustrations of the following genus and species of Miridae, Hemiptera: *Clivinemidea* g. n., *C. sulina* sp. n., Argentina; *Rhinacloa belissima* sp. n., Guadalupe; *Hadronemidea corcovadensis* sp. n., Brazil and *Henicocnemis conspurcata* sp. n., Brazil and Paraguay.



*Henicocnemis conspurcata* sp. n., macho, holótipo — Fig. 6: Vésica do aedeagus; fig. 7: parâmero esquerdo; fig. 8: parâmero direito.