

Enquanto *Clivinema* Reuter ocorre ao norte do Canal de Panamá, *Clivinemidea* g. n. distribui-se ao sul do Trópico de Capricornio.

*Clivinemidea sulina* sp. n.

(Figs. 1-2)

Caracterizada pela sua coloração e dimensões.

*Fêmea* — Comprimento 5,1 mm, largura 2,4 mm. *Cabeça*: Comprimento 0,4 mm, largura 0,9 mm, vértice 0,56 mm. *Antena*: Segmento I, comprimento 0,5 mm; II, 1,0 mm; III, 0,5 mm; IV, 0,4 mm. *Pronoto*: Comprimento 1,0 mm, largura na base 1,9 mm.

Coloração geral marrom-escura com áreas pálido-amareladas. Cabeça com duas manchas no vértice e área dos calos glabras, brilhantes; antenas pálido-amareladas, segmento II para o ápice e segmentos III

e IV enegrecidos, pronoto pálido-amarelado com área anterior aos calos e duas a três faixas no disco de cada lado, marrom-escuras; escutelo pálido-amarelado com duas manchas ou faixas marrons na região mediana da porção lateral; hemiélitros com manchas marrons na base e ápice do clavo e faixa transversal da mesma côr na região comissural do cório alcançando o embólio, cúneo marrom-escuro, duas manchas na região apical do cório junto à base do cúneo, pálido-amareladas; membrana transparente e hialina; pernas pálido-amareladas; abdome marrom-claro com pequenas manchas escuras.

*Macho* desconhecido.

*Holótipo* — Fêmea, Argentina, Mendoza, 1905, Jansen-Haarups, Mus. Zool. Helsinki, Loan N.º HE539.

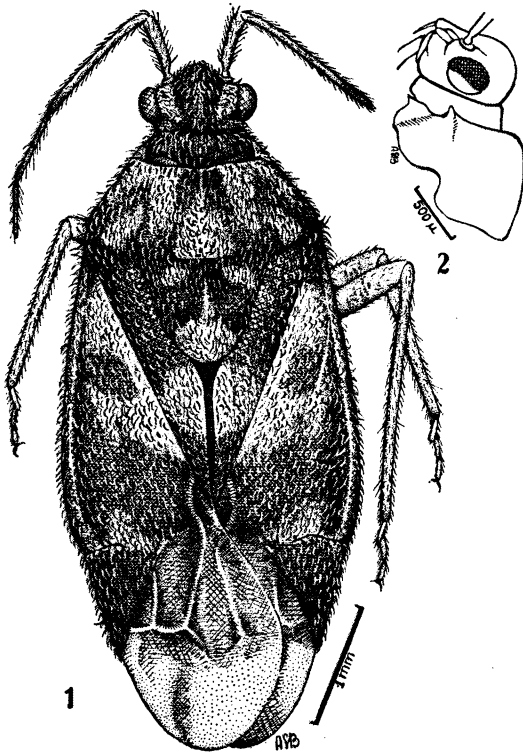
*Rhinacloa bellissima* sp. n.

(Fig. 3)

Caracterizada pelas suas dimensões e coloração geral.

*Fêmea* — Comprimento 2,2 mm, largura 1,2 mm. *Cabeça*: Comprimento 0,2 mm, largura 0,7 mm, vértice 0,40 mm. *Antena*: Segmento I, comprimento 0,2 mm; II, 0,7 mm; III e IV, mutilados. *Pronoto*: Comprimento 0,5 mm, largura na base 1,4 mm.

Coloração geral marrom com áreas pálido-amareladas. Cabeça (exceto olhos e pequena mancha na frente), pronoto na região anterior, lateral, mediana e posterior aos calos, nesta última com 4 reentrâncias posteriores, as duas laterais mais profundas, ângulos basais do escutelo, pálido-amarelados ao branco-leitoso; estreita faixa oblíqua externamente contígua à uma mancha subapical, no clavo, faixa oblíqua na metade basal do endocório contígua à comissura claval, faixa oblíqua mais larga no 1/3 apical do exocório, pequena mancha na extrema



*Clivinemidea sulina* g. n., sp. n., fêmea, holótipo — Fig. 1: Total; fig. 2: cabeça e pronoto, vistos de lado.