

Holótipo: Macho, Quito, IX-62, Equador, J.C.M.C., col. na coleção do primeiro Autor.

Diferencia-se de *Engytatus luridus* (Gibson), do qual se aproxima, pela diferente estrutura do prolongamento do pigóforo e pela coloração. Esta espécie se diferencia das demais do gênero pela estrutura característica apresentada pela bifurcação do pigóforo.

Parachius virescens sp. n.

(Fig. 18)

Caracterizada pela coloração e dimensões.

Fêmea: Comprimento 4 mm, largura 1,1 mm. *Cabeça*: Comprimento 0,3 mm, largura 0,5 mm, vértice 0,26 mm. *Antena*: Segmento I, comprimento 0,4 mm; II, 1,2 mm; III, 0,7 mm; IV, 0,2 mm. *Pronoto*: Comprimento 0,5 mm, largura na base 0,9 mm.

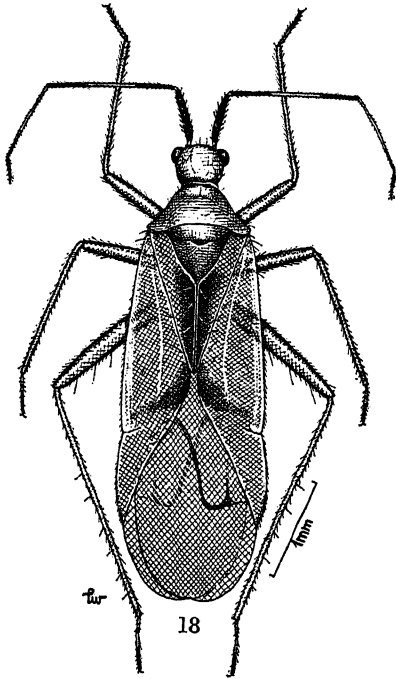


Fig. 18 — *Parachius virescens* sp. n., fêmea, holótipo.

Coloração geral pálido-amarelada com manchas esverdeadas; olhos, segmento I da antena (exceto extrema base), segmento II (exceto região mediana e extrema base), ápice do III segmento, negros ou enegrecidos; região posterior da cabeça, colar e área dos calos, região lateral do escutelo, faixa mediana bem marcada na região da comissura claval, mancha no ângulo interno do cório prolongando-se obliquamente até o embólio, margem externa do cúneo e da parte apical do embólio, esverdeadas; lado inferior pálido-amarelado; fêmures esverdeados; ápice dos tarsos enegrecidos.

Pilosidade do corpo erecta, pernas longas e delgadas, tíbias posteriores com pêlos, espinhos e denticulos esclerosados.

Macho: Desconhecido.

Holótipo: Fêmea, Tandapi, 1300/1500 m, VI-65, L. F. Peña col., Equador, na coleção do primeiro Autor.

Esta espécie se diferencia das demais do gênero pela sua coloração e tonalidade esverdeada sobre o corpo

Polymerus ecuadorensis sp. n.

(Fig. 19)

Caracterizada pela sua coloração, dimensões e genitália do macho.

Macho: Comprimento 3,5 mm, largura 1,5 mm. *Cabeça*: Comprimento 0,3 mm, largura 0,8 mm, vértice 0,30 mm. *Antena*: Segmento I, comprimento 0,4 mm; II, 1,3 mm; III, 0,8 mm; IV, 0,2 mm. *Pronoto*: Comprimento 0,6 mm, largura na base 1 mm.

Coloração geral pardo-testácea com manchas negras; olhos e região adjacente da cabeça, duas manchas arredondadas nos ângulos posteriores do pronoto, duas manchas menores nos ângulos basais do escutelo, clavo (exceto pequena região comissural apical), porção apical do cório do lado interno da veia radial (levemente mais claro junto ao ápice do clavo),