

I e II da antena no meio e extrema base do III são claros); lado inferior marrom-escuro; trocântins e meio do abdome mais claros; pernas amarelo-testáceas; fêmures gradativamente tornando-se mais escuros para o par posterior (em alguns exemplares totalmente negros com espinhos e pontuações mais escuras); tíbias pálido-amareladas revestidas de pêlos e espinhos negros; êstes últimos com manchas negras em sua base.

Corpo revestido de pêlos comuns e pêlos escamiformes prateados mais abundantes na região anterior do corpo e nas pleuras. Rostro atingindo coxas posteriores.

Genitália: Aedeagus (Fig. 14) com vesica afilada no ápice. Harpago esquerdo (Fig. 15) em gancho com dois lobos terminados em ponta. Harpago direito (Fig. 16) pequeno, globoso, com dentículo apical.

Fêmea: Semelhante ao holótipo em côr e dimensões.

Holótipo: Macho, Quito, Equador, IX-62, J.C.M.C., col., na coleção do primeiro Autor. *Alótipo*: Fêmea, mesmas indicações que o holótipo. *Parátipos*: 16 exemplares, mesmas indicações que o holótipo nas coleções do Museu Nacional e do primeiro Autor.

Esta espécie se diferencia das demais do gênero pela sua coloração e genitália do macho.

Cyrtopeltis (Engytatus) quitoensis sp. n.

(Fig. 17)

Caracterizada pelo pigóforo do macho, pelas suas dimensões e coloração.

Macho: Comprimento 4,2 mm, largura 1,3 mm. *Cabeça*: Comprimento 0,3 mm, largura 0,5 mm, vértice 0,38 mm. *Antena*: Segmento I, comprimento 0,4 mm; II, 1,1 mm; III, 0,8 mm; IV, 0,2 mm. *Pronoto*: Comprimento 0,8 mm, largura na base 1,1 mm.

Coloração geral pálido-amarelada e pálido-testácea; colar, disco do pronoto em sua maior extensão, escutelo e hemiélitros pálido-amarelados; cabeça, área dos calos, base do escutelo e pernas pálido-testáceas a pálido-lutescente; antena (exceto extrema base e extremo ápice dos segmentos), olhos e pequena mancha central no vértice, margens laterais e ângulos posteriores do pronoto e mesoescuto, negros a marrom-escuros; região dos calos e ângulos basais do escutelo, ápice do embólio e do cúneo, enegrecidas; hemiélitros pálido-testáceos; lado inferior com região externa e abdome lateralmente na base, negros; porção terminal do abdome, dos lados e superiormente avermelhada; orifício ostiolar, coxa (exceto extrema base) e trocântins, pálidos; segmento genital do macho com mancha negra lateralmente; fêmures salpicados de pontos escuros.

Área dos calos bastante entumescida; pernas com pêlos e espinhos.

Genitália: (Fig. 17) Pigóforo típico para o sub-gênero *Engytatus* Reuter, com um prolongamento bifurcado em dois lóbulos: o superior maior arredondado e escavado de um lado; o inferior menor ligeiramente bifurcado.

Fêmea: Desconhecida.

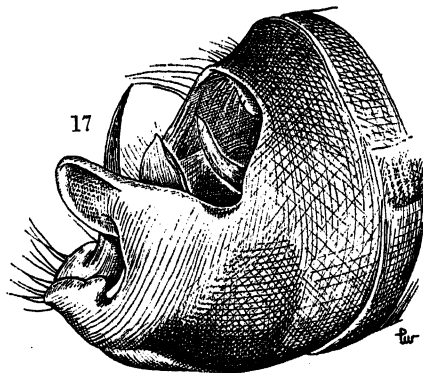


Fig. 17 — *Cyrtopeltis (Engytatus) quitoensis* sp. n., pigóforo visto do lado direito.