

Description de nouveaux Miridae africains [HEM. HETER.]

par R. DELATTRE

1. BRYOCORINAE.

Le genre *Prodromus*, créé par DISTANT en 1904, comprend jusqu'à présent quatre espèces orientales et deux espèces africaines. Celles-ci sont: *Prodromus aethiopicus* Popp. 1907 (Kilimandjaro, Afrique orientale anglaise) et *P. thaliae* China 1944 (Gold Coast). Voici deux autres espèces, décrites sur des spécimens communiqués par nos amis JOVER, de l'O.R.S.O.M. à Abidjan, et A. VILLIERS, de l'I.F.A.N. à Dakar.

Prodromus joveri, n. sp. — Vert pâle à l'état frais, devenant jaune très pâle en séchant, les hémélytres et les ailes translucides.

Tête brun clair, les yeux foncés, apex du rostre noir, antennes brun noir sauf le premier article qui est pâle à la base et teinté d'orangé sur le reste, et le deuxième article qui est brun pâle à la base.

Tête luisante sur la face et le vertex, déprimée entre les yeux, pubescente; rostre atteignant le milieu de la distance entre les hanches antérieures et les hanches intermédiaires; antennes longues, grêles, le premier article moins de deux fois plus long que le deuxième (longueurs relatives: 26-36), le troisième et le quatrième très grêles.

Pronotum deux fois plus large à son bord postérieur qu'à son bord antérieur (38-19), aussi long que large derrière les calli (26-26), environ un tiers plus court que large à son bord postérieur (26-38), le bord postérieur assez fortement concave.

Hémélytres à bord externe très peu courbé; apex des ailes postérieures (vu par transparence) n'atteignant pas le bord apical de la cellule de la membrane; nervure costale de l'aile bien visible par transparence à travers l'hémélytre, le reste de la nervation alaire vestigiale.

Genitalia: paramère gauche épais, pileux à la base; paramère droit effilé, à peine courbé à l'apex.

Longueur total: 4,5 mm.

Type: 1 ♂, *cotypes*: 5 ♂ et 5 ♀: Adiopodoumé (Côte d'Ivoire), 13-I-1950, sur *Thaumatococcus danielli* (coll. ORSOM et ma coll.).

Très voisin de *Brodromus thaliae* China, s'en différencie par les antennes, par le bord postérieur du pronotum plus échancré, et par les genitalia.

Nous croyons pouvoir attribuer aux piqûres de ce *Prodromus* les dégâts caractéristiques si fréquents sur les *Thaumatococcus* de Basse Côte d'Ivoire. Sur les feuilles de ces plantes; on trouve en effet des plages nécrotiques formées de zones concentriques plus ou moins brunes, de contour plus ou moins lozangique. L'examen de ces taches au microscope ne révèle pas d'attaque cryptogamique. A partir du centre, on observe des lignes légèrement divergentes dues vraisemblablement à la pénétration répétée des stylets de l'insecte, le point d'insertion restant fixe, lorsque la feuille était encore jeune et enroulée. Toutefois, on n'a pas encore vérifié par l'observation directe ce mode d'attaque supposé.

Prodromus nimbus, n. sp. — Tête orangé, clypeus sombre, antennes brun noir sauf le premier article plus pâle.

Pronotum brun cannelle, avec une tache brun sombre s'étendant en demi-cercle sur la partie postérieure du disque — ou en bande large longitudinale sur tout le pronotum (chez le cotype).

Ecusson brun sombre; hémélytres jaunâtres avec le clavus et l'angle interne de la corie brun sombre, ainsi qu'une fine ligne sur le bord externe de la corie et du cuneus; membrane enfumée.

Pattes jaunâtres clair.

Abdomen brun sombre, avec une tache jaunâtre de chaque côté des segments. Pilosité courte et argentée sur la face, le pronotum et la corie.

Longueur : 4,8 mm.

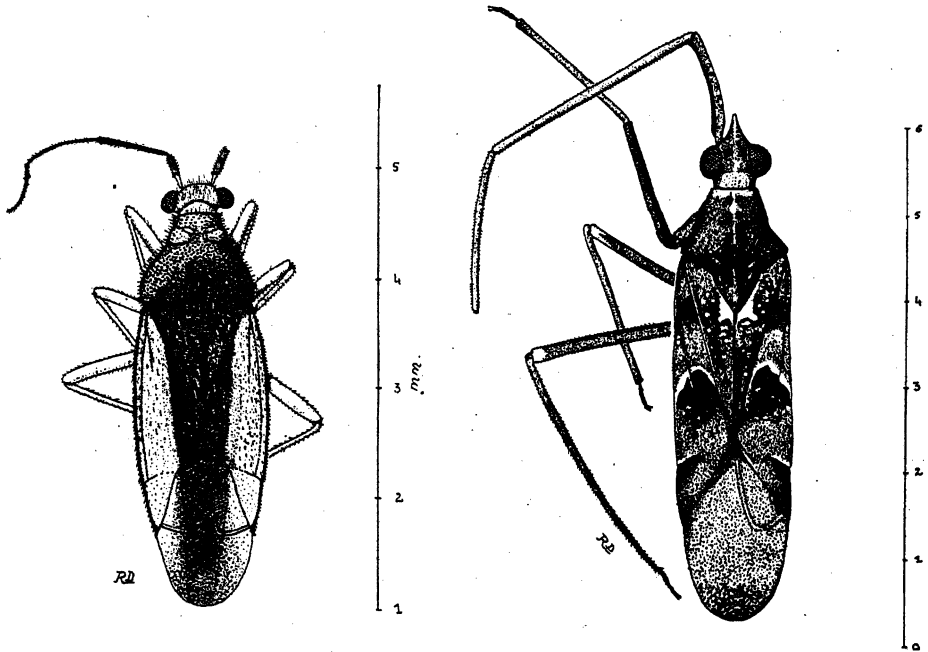


Fig. 1. *Prodomus nimbus*, n. sp. — Fig. 2. *Seversyia lupa*, n. sp.

Type : 1 ♂ et cotype: 1 ♂ : IFAN 1946. Mt Nimba N.-E., 500-700 m. A. VILLIERS. Forêt primaire 1.20.IX. (Coll. IFAN et ma coll.)

Le disque du pronotum fortement et régulièrement voûté, la pigmentation à base de brun, les téguments plus durs, différencient nettement cette espèce de celles déjà connues ou décrite ci-dessus.

2. MACROLOPHINAE.

Seversyia, nov. gen. (1)

Tête pourvue d'une corne atteignant le quart basal du premier article antennaire. Yeux gros, saillants, espace interoculaire plus étroit que la largeur de

(1) Anagramme : ce genre est affectueusement dédié au P^r VAYSSIÈRE.

l'œil vu de dessus. Sillon occipital et sillons postoculaires nets. Rostre long, atteignant l'apex des hanches postérieures, clypeus court et bombé, séparé de la corne céphalique par un sillon profond. Antennes : premier article plus court que la tête et le pronotum ensemble, courbé au quart basal, avec deux plages un peu soulevées portant une soie; deuxième article deux fois plus long que le premier, plus mince; troisième article plus d'une fois et demie plus long que le premier; quatrième article (absent).

Collier pronotal plat, peu nettement délimité vers l'arrière; bord postérieur du pronotum échancré au milieu, arrondi vers les angles latéraux.

Écusson divisé en deux parties par un sillon transverse, la partie postérieure soulevée en bosse.

Pattes grêles et longues, hanches antérieures longues; les tibias antérieurs un peu enflés à l'apex, les médians droits, les postérieurs amincis, tous sont munis de quatre rangées de très courtes spinules formant une ponctuation brune le long de chaque arête.

La pilosité générale est réduite à de courts poils blancs assez épars, les antennes portent toutefois des poils courts, bruns et denses.

Type du genre : *Seversyia lupa*, n. sp.

***Seversyia lupa*, n. sp.** — Corps mat; teinte générale brun-chamois clair, plus ou moins ombré, à petites taches plus pâles sur le thorax et les hémélytres. Ligne centrale sur le pronotum plus claire, le clavus avec une tache blanchâtre à contours irréguliers au niveau de l'apex de l'écusson; sur la corie, une tache d'un noir velouté, rebordée en avant d'une lunule blanchâtre, estompée en arrière. Membrane légèrement et régulièrement enfumée. Ailes postérieures incolores.

Pattes et antennes brun-jaune, les fémurs un peu rougeâtres, les genoux pâles.

Longueur : 6 mm.

Holotype : 1 ♂. Bouaké 30-V-1949; ma coll.