

- 3 (2). 3-й членик усиков черный. Бедра темные, коричневые или красновато-коричневые. Дистальная половина эдеагуса с длинной полосой или кольцом, покрытыми зубчиками.
- 4 (5). Отношение длины 2-го членика усиков к ширине темени равно 3,2 : 1. Темя обычно заметно светлее, чем остальные части головы. В дистальной половине эдеагуса имеется продольная полоса, покрытая зубчиками (рис. 3, 4) . . . . . 2. *Psallus (Apocremnus) betuleti* Fall.
- 5 (4). Отношение длины 2-го членика усиков к ширине темени равно 4 : 1. Темя темное, такого же цвета, как и вся голова. У основания вершинного отростка эдеагуса имеется широкое, покрытое зубцами кольцо, изогнутое почти под прямым углом в форме восьмерки (рис. 5—9) . . . . . 3. *Psallus (Phylidea) transcaucasicus* I. Zaitzeva.
- 6 (1). 1-й и 2-й членики усиков светлые.
- 7 (14). Задние бедра черные или темно-коричневые со светлой вершиной, реже буро-красные, но всегда без четких темных точек.
- 8 (9). 1-й членик усиков светлый. Чешуевидные волоски на переднеспинке и надкрылья беловатые. 2-й членик усиков немного длиннее, чем ширина переднеспинки в основании. Темя у ♂ в 1,5 раза, у ♀ в 1,75 раза шире глаза. Вершинный отросток эдеагуса длинный, слегка изогнутый. У основания вершинного отростка эдеагуса всегда имеется широкое кольцо, покрытое зубцами (рис. 10—14) . . . . . 4. *Psallus (Phylidea) quercus* Kbm.
- 9 (8). 1-й членик усиков в основании узко зачернен. Чешуевидные волоски на переднеспинке и надкрыльях золотисто-желтые. 2-й членик усиков короче ширины переднеспинки у основания. Темя у ♂ по крайней мере в 1,75, у ♀ в 1,8 раза шире глаза. Вершинный отросток эдеагуса короткий, когтевидный, у основания его никогда не бывает кольца, покрытого зубчиками.
- 10 (11). Темя у ♂ в 1,75, у ♀ в 1,8 раза шире глаза. Бедра красноватые, с нечеткими темными точками вблизи вершины. В дистальной половине эдеагуса зубчики образуют небольшую группу на боковом вздутии (рис. 15—17) . . . . . 5. *Psallus (Phylidea) variabilis* Fall.
- 11 (10). Темя у ♂ и ♀ в 2 раза шире глаза. Бедра черные или темно-коричневые. В дистальной половине эдеагуса зубчики расположены на округлом узком бугорке.
- 12 (13). Отношение длины 2-го членика усиков к ширине темени равно 3 : 1. Предвершинный отросток эдеагуса узкий, длинный, конец его всегда значительно заходит за бугорок, покрытый зубчиками (рис. 22, 23) . . . . . 6. *Psallus (Phylidea) wagneri* Oss.
- 13 (12). Отношение длины 2-го членика усиков к ширине темени равно 2,5 : 1. Предвершинный отросток эдеагуса короткий, в основании явственно вздут, конец предвершинного отростка эдеагуса достигает бугорка, покрытого зубчиками (рис. 20, 21) . . . . . 7. *Psallus (Phylidea) kiritshenkoi* I. Zaitzeva, sp. n.
- 14 (7). Задние бедра светлые, с явственными точками сверху и особенно снизу.
- 15 (16). Голова, переднеспинка и щиток обычно целиком или отчасти темно-бурые, заметно темнее, чем надкрылья, реже того же цвета. Задние бедра светлые, но темнее, чем голени. Переднеспинка и надкрылья буровато-красные, последние в основании несколько светлее. В основании вершинного отростка эдеагуса имеется небольшая пластиночка, покрытая зубчиками (рис. 24, 25) . . . . . 8. *Psallus (subgen?) cognatus* Jak.
- 16 (15). Голова, переднеспинка и щиток не темнее надкрылий. Задние бедра не темнее голеней.

- 17 (18). Кунеус одноцветный, серовато-желтый, без красных пятен. Окраска тела зеленовато-желтая. Переднеспинка и надкрылья покрыты золотистыми чешуйками. Боковой край вершины эдеагуса с зубчиками (рис. 28) . . . . . 9. *Psallus* (s. str.) *georgicus* I. Zaitzeva, sp. n.
- 18 (17). Кунеус хотя бы отчасти красный, желтовато-красный или бурый.
- 19 (22). Генитальный сегмент ♂ без продольного киля. Окраска тела бледная, желтоватая. Надкрылья в задней половине красноватые или оранжевые.
- 20 (21). Вершина эдеагуса на конце с когтевидным отростком (рис. 29—31) . . . . . 10. *Psallus* (s. str.) *cruentatus* Muls.
- 21 (20). Вершина эдеагуса на конце закруглена, без когтевидного отростка (рис. 32, 33) . . . . . 11. *Psallus* (s. str.) *diminutus* Kbm.
- 22 (19). Генитальный сегмент ♂ снизу с продольным килем.
- 23 (24). Вершинный отросток эдеагуса покрыт зубцами только в основании (рис. 34, 35). Желтовато-красный или светло-бурый, переднеспинка и надкрылья покрыты густыми, светлыми и черными волосками . . . . . 12. *Psallus* (s. str.) *varians* H.-S.
- 24 (23). Вершинный отросток эдеагуса покрыт зубцами по всей длине.
- 25 (26). Вершинный отросток эдеагуса покрыт зубцами с двух сторон (рис. 36, 37). Тело красное или буровато-красное . . . . . 13. *Psallus* (s. str.) *lepidus* Fieb.
- 26 (25). Вершинный отросток эдеагуса покрыт зубцами только с одной стороны (рис. 38—41).
- 27 (28). Темя в 3 раза уже ширины головы. Ряд зубчиков на конце вершины эдеагуса не раздваивается. Предвершинный отросток эдеагуса длинный (рис. 38, 39) . . . . . 14. *Psallus* (s. str.) *falleni* Reut.
- 28 (27). Темя в 2 раза уже ширины головы. Ряд зубчиков на конце вершины эдеагуса раздваивается. Предвершинный отросток эдеагуса короткий, не выступает за наружный край вершины эдеагуса (рис. 40, 41) . . . . . 15. *Psallus* (s. str.) *minusculus* I. Zaitzeva, sp. n.

#### 1. *Psallus* (*Apocremnus*) *ambiguus* Fall. (рис. 1, 2).

♂. Тело черное или темно-коричневое, покрыто блестящими серебристыми чешуйками и черными волосками. Голова черная, затылок всегда светлее, часто почти желтый. 1-й и 2-й членики усиков черные, остальные членики усиков желтые. Темя в 2.5 раза уже ширины головы. Переднеспинка темная — черная или темно-коричневая. Надкрылья темные. Кунеус красновато-коричневый. Брюшко черное. Ноги светлые, бедра коричневато-желтые, без пятен, голени несколько светлее, чем бедра, с черными щетинками. Вершина эдеагуса без зубчиков, оканчивается острым когтевидным отростком.

♀. Походит на самца, отличается только отчасти желтым 2-м члеником усиков и более ярко-красным кунеусом.

Длина тела 3.6—5.0 мм.

М а т е р и а л: Сев. Кавказ — 4 ♂♂, Оштен-Фишт, 30 VI 1957 (Курнаков); Грузия — 2 ♂♂, оз. Рипа, 29 VII 1958 (Жильцова); 1 ♂ и 6 ♀♀, Ахали-Сокели, Триалетский хребет, 21 VI 1961 (И. Зайцева); 2 ♀♀, Банихское ущ., 3 VI 1961 (М. Шидловский); 1 ♂, Бакуриани, 5 VII 1949 (Кириченко).

О б щ е е р а с п р о с т р а н е н и е: лесная зона европейской части СССР, вся Европа. Зоофитофаг, живет на лиственных породах. Нами собран с дуба. Имаго VI—VII. Зимуют яйца.

#### 2. *Psallus* (*Apocremnus*) *betuleti* Fall. (рис. 3, 4).

♂. Тело черное или красновато-коричневое, покрыто серебристыми чешуйками и черными волосками. Голова черная, затылок всегда светлый. Усики черные. Темя в 2.2 раза уже ширины головы. Переднеспинка черная, темно-коричневая или красновато-коричневая. Надкрылья черные или коричневые, вершина щитка и вершинная половина надкрыльев часто красноватые. Кунеус коричневато-красный, в основании со светлым пятном. Ноги коричневые, бедра красновато-коричневые, голени желтовато-коричневые с темными щетинками. Вершина эдеагуса в виде длинного узкого отростка, у основания которого расположена небольшая округлая

пластинка, покрытая шипиками. Над пластинкой имеется продольная полоса, также покрытая шипиками.

♀. Походит на самца, отличается лишь более светлыми 3-м и 4-м члениками усиков.

Длина тела 4.4—5.5 мм.

Материал: Армения — 2 ♂♂, Варгавар, Мегринский р-н, 15 V 1953 (Триплицын).

Общее распространение: лесная зона европейской части СССР, Кавказ, Европа.

Живет на березе и ольхе. Имаго в июне и июле.

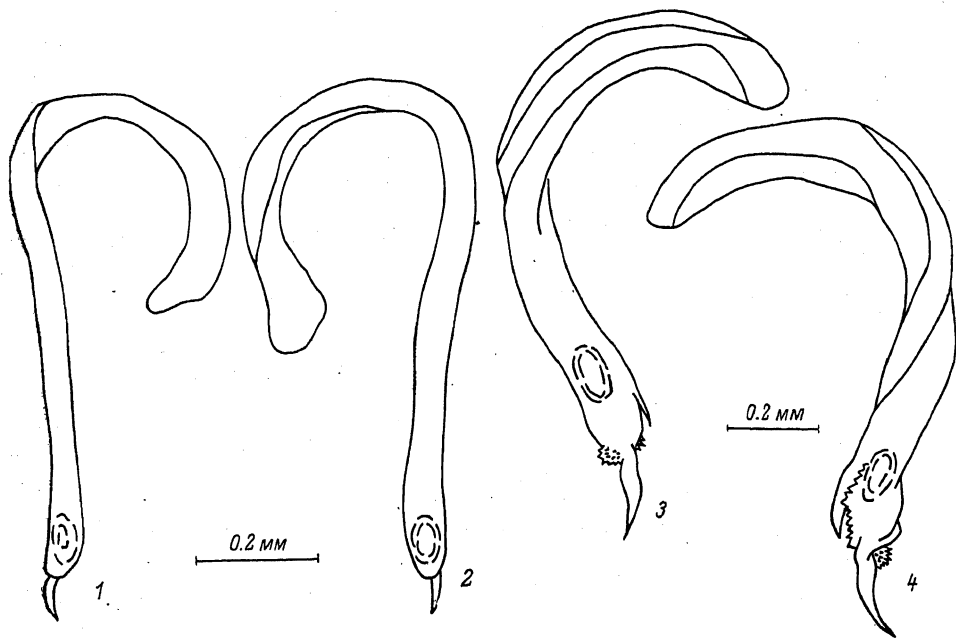


Рис. 1—4. Эдеагус.

1, 2 — *Psallus ambiguus* Fall.; 3, 4 — *P. betuleti* Fall.

### 3. *Psallus* (*Phylidea*) *transcausicus* I. Zaitzeva, stat. n. (рис. 5—9).

*Psallus* (*Hyllopsallus*) *quercus transcausicus* I. Zaitzeva, 1966. Материалы по фауне Грузии, 1: 90—91, рис. 7—8.

Этот вид был описан нами (Зайцева, 1966) как подвид *P. quercus transcausicus* I. Zaitzeva. Изучение поступившего к нам нового материала позволяет считать его самостоятельным видом.

*P. transcausicus* по внешним признакам близок к *P. ambiguus* Fall. и *P. betuleti* Fall. В отличие от *P. quercus* Kbm., подвидом которого мы его считали, у *P. transcausicus* усики черные, лишь основная половина 2-го членика усиков светлая, общая окраска тела более темная. Резко отличается *P. transcausicus* от других видов этого рода строением вершины эдеагуса — наличием крупного изогнутого почти под прямым углом кольца, покрытого зубчиками. У *P. transcausicus* темя такое же темное, как и вся голова, у *P. betuleti* и *P. ambiguus* темя заметно светлее. Кроме того, от *P. ambiguus* наш вид отличается более темными бедрами, а от *P. betuleti* — более длинным 2-м члеником усиков — отношение длины 2-го членика усиков к ширине темени у *P. transcausicus* равно 4 : 1, у *P. betuleti* — 3.2 : 1.

♂. Тело темное, покрытое темными волосками и серебристыми чешуйками. Голова черная, темя в 2.4 раза уже ширины головы. Усики черные. Основная половина 2-го членика, а иногда и вершина 1-го членика светлая, 2-й членик усиков в 2 раза длиннее 3-го. Хоботок темный, доходит до тазиков средних ног. Передвешпинка темно-

коричневая, покрыта светлыми чешуйками; передний край ее почти в 3 раза уже заднего. Бока груди черные, отверстия пахучих желез светлые. Щиток черный. Надкрылья темные, коричневато-желтые, клавус весь бурый, кунеус красный, у основания со светлой полосой. Перепоночка темная, дымчатая. Бедра темно-коричневые,

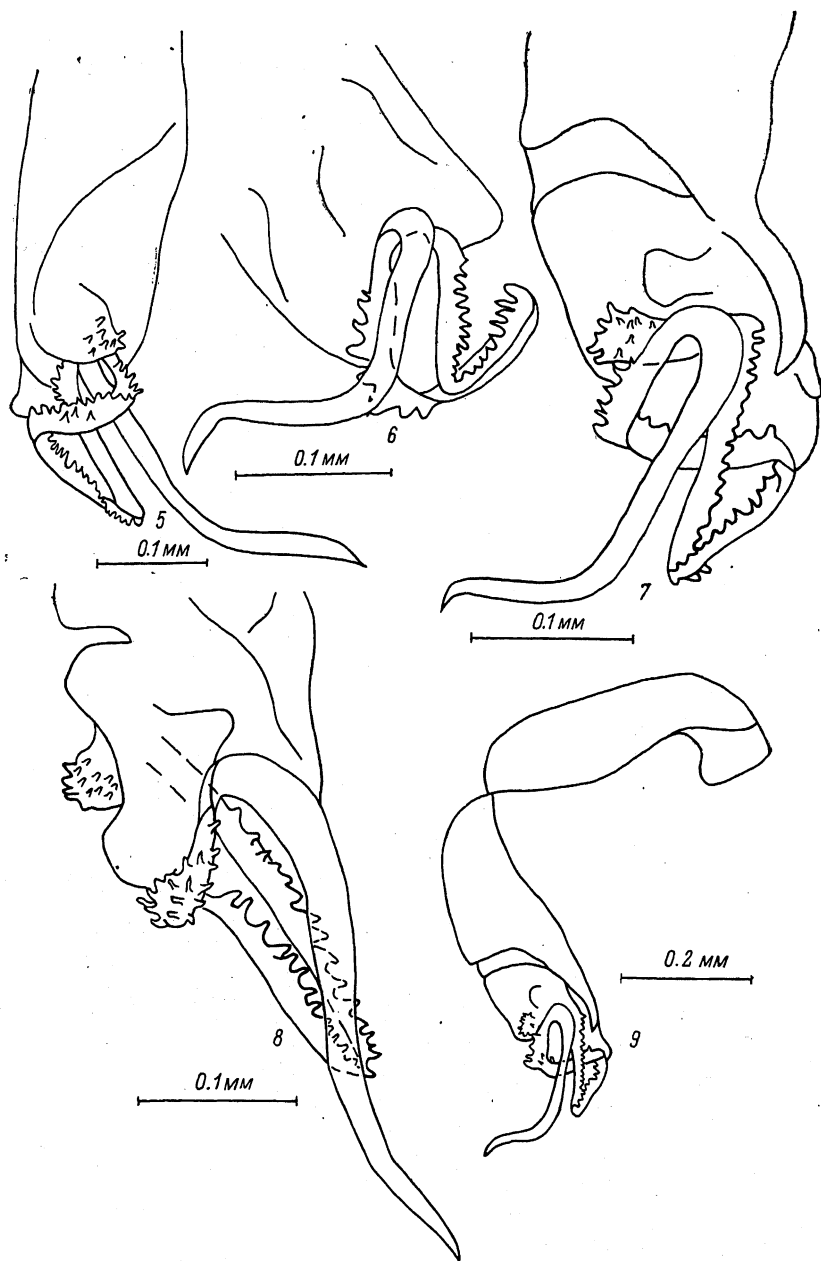


Рис. 5—9. *Psallus transcausicus* I. Zaitzeva. 5—8 — вершина эдеагуса; 9 — эдеагус.

с неясными черными пятнами; вершина передних и средних бедер светлая, голени желтые с черными пятнами. Лапки светлые, вершина 2-го членика лапок и весь 3-й членик черные. Задние лапки почти в 5 раз короче задних голеней. Брюшко темно-коричневое. Эдеагус изогнут под прямым углом в средней части, почти перекручен. Вершинный отросток эдеагуса очень крупный, изогнутый, лишь в 3 раза короче эдеагуса. Крупное кольцо с зубчиками, расположенное у основания вершинного отростка эдеагуса, изогнуто под прямым углом в виде восьмерки. Нижний изгиб этого кольца

опускается почти до середины вершинного отростка эдеагуса. Аналогичное кольцо у основания вершинного отростка эдеагуса имеется лишь у *P. quercus* Kbm. (рис. 10—14), но в отличие от нашего вида у *P. quercus* кольцо небольшое, не изогнутое, лежит в одной плоскости, а вершинный отросток эдеагуса намного короче (в 5 раз короче эдеагуса), сам же эдеагус лишь С-образно изогнут, но не перекручен.

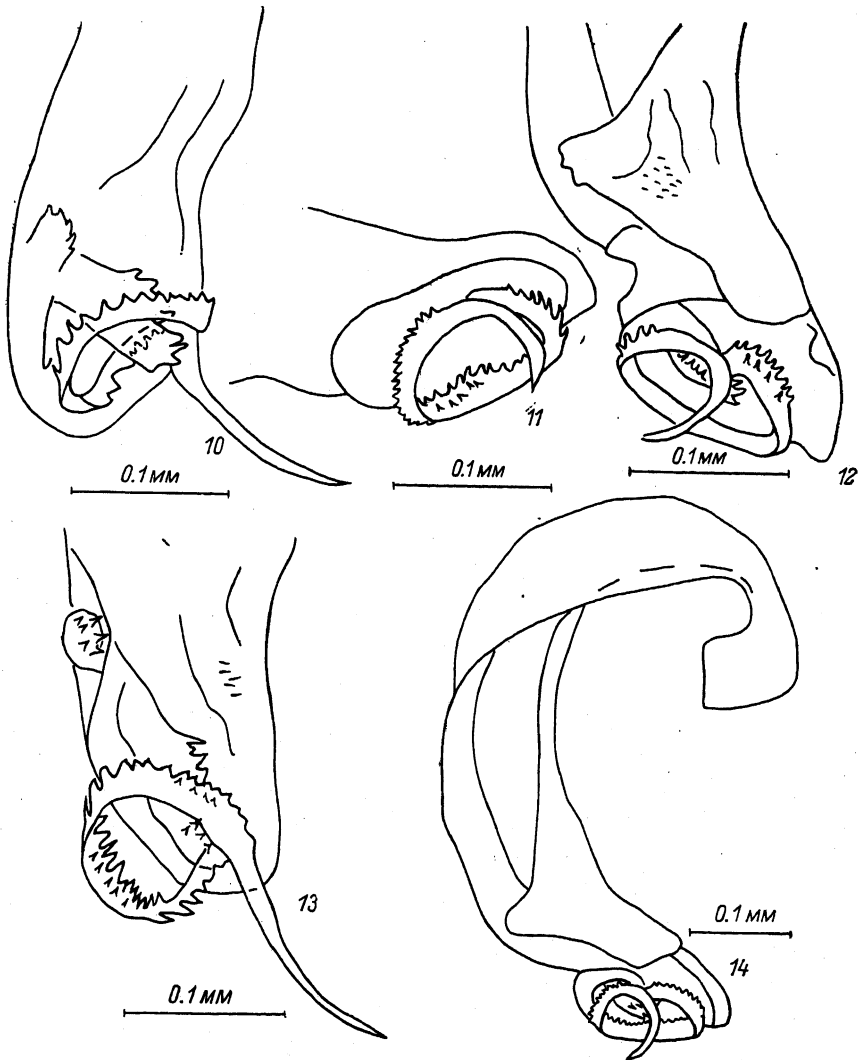


Рис. 10—14. *Psallus quercus* Kbm.  
10—13 — вершина эдеагуса; 14 — эдеагус.

♀. Отличается от ♂ тем, что большая часть 1-го членика усиков и основная половина 2-го членика усиков желтые. Окраска основания надкрылий и клавиуса более светлая (желтоватая).

Длина тела 4.5—5.5 мм.

Лектотип: ♂, Ахали-Сопели, Триалетский хр., Грузия, 24 VI 1961 (И. Зайцева); паралектотипы: 1 ♂, 1 ♀, Ахали-Сопели, 22, 26 VI 1961 (И. Зайцева); 1 ♂, Бакуриани, Грузия, 5 VIII 1949 (Кириченко). Лектотип и 2 паралектотипа хранятся в Институте зоологии АН Грузинской ССР (Тбилиси), паралектотип из Бакуриани в Зоологическом институте АН СССР (Ленинград).

Изученный дополнительный материал: Сев. Кавказ — 3 ♂♂ и 1 ♀, перевал Оштен-Фишт, 30 VI 1957 (Курнаков); Грузия — 1 ♂, хр. Псеашхо, лихтовый лес, 22 VI 1935 (Чистовский); Армения — 1 ♂, с. Варгавар, Мегринский р-н, 14 VI 1953 (Трапицын).

#### 4. *Psallus (Phylidea) quercus* Kbm. (рис. 10—14).

♂. Тело черное или красновато-коричневое, покрыто беловатыми чешуйками и черными волосками. Голова темная. Усики светлые. 2-й членик усиков в 1.2 раза длиннее, чем длина 3-го и 4-го членика усиков вместе взятых.

Переднеспинка красновато-коричневая. Надкрылья темные, в основании часто светлые или даже желтовато-коричневые. Кунеус темный, красно-коричневый, в основании с узкой светлой полосой. Бедра темные, вершина бедер всегда светлая, голени светло-желтые, иногда слегка красноватые. Вершинный отросток эдеагуса короткий и тонкий, почти в 5 раз короче самого эдеагуса. У основания вершинного отростка имеется почти прямое, лежащее почти в одной плоскости широкое кольцо, усаженное зубцами.

♀. Походит на самца, отличается лишь несколько более светлой окраской.

Длина тела 3.5—4.3 мм.

М а т е р и а л: Северный Кавказ — 2 ♂♂, Петровск [Махачкала], Дагестан, 26 V 1926 (Рябов); 1 ♂, пер. Буйнакск-Аркас, Дагестан, 18 VI 1941 (Рябов); 1 ♂, с-ца Абинская, 16 VI 1939 (Рысаков).

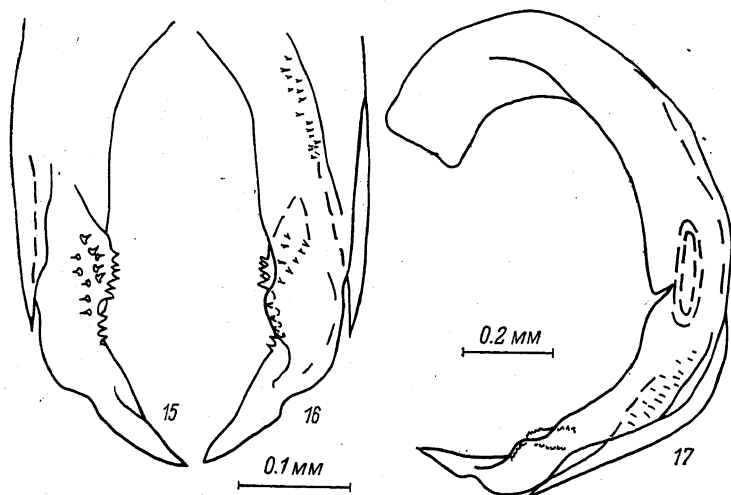


Рис. 15—17. *Psallus variabilis* Fall.  
15, 16 — вершина эдеагуса; 17 — эдеагус.

Общее распространение: Крым, Кавказ, Европа.  
Живет на дубе, имаго V—VII. Зимуют яйца.

#### 5. *Psallus (Phylidea) variabilis* Fall. (рис. 15—17).

♂. Тело черное или желтовато-коричневое, покрыто блестящими золотистыми чешуйками и черными волосками. Голова черная, затылок желтоватый, усики желтые, 1-й членик усиков в основании узко зачернен, 2-й членик усиков немного длиннее, чем 3-й и 4-й вместе взятые. Переднеспинка темная, задние углы ее часто более светлые. Надкрылья темные. Кунеус коричневый с узким изогнутым светлым пятном в основании. Бедра черные или темно-коричневые, голени светло-желтые с темными точками и черными щетинками. Генитальный сегмент самца с явственным продольным килем. Вершина эдеагуса слегка загнутая, заостренная, с небольшой группой зубчиков, расположенных на боковом утолщении.

♀. Походит на самца, лишь несколько светлее по окраске.

Длина тела 3.8—4.1 мм.

М а т е р и а л: Северный Кавказ — 1 ♂, Красный лес, нижн. теч. р. Кубань, 19 V 1937 (Рысаков); Грузия — Бакуриани, 19 VI 1918 (Кириченко); Армения — 1 ♀, Цахкадзор, 15—25 VI (Малюженко); Азербайджан — Аджикент, 29 VII, Геоктапа, 28 IV, Лирик, IV—V (Кириченко, 1918).

Общее распространение: Лесная зона европейской части СССР, Крым, Кавказ, Европа, Алжир. Указания для Сибири и Камчатки, по сообщению И. М. Кержнера, относятся к другим видам.

Зоофаг, живет на лиственных породах, преимущественно на дубе. Имаго V—VIII. Зимуют яйца.

6. *Psallus* (*Phylidea*) *wagneri* Oss. (рис. 22, 23).

♂. Тело черное, с блестящими золотистыми чешуйками и черными волосками. Голова темная. Усики желтые, 1-й членик в основании узко зачернен, 2-й членик длиннее, чем 3-й; темя в 2.3 раза уже, чем ширина головы. Передешника темная. Надкрылья коричневые или красновато-коричневые, основания надкрылий бывают более светлые. Кунеус темный, более или менее красноватый. Бедро темные, вершина их и голени светло-желтые. Вершины лапок затемнены. Эдеагус к вершине постепенно сужается, вблизи конца его имеется небольшой бугорок, покрытый зубчиками. Предвершинный отросток эдеагуса узкий и длинный, конец предвершинного отростка всегда значительно заходит за бугорок, покрытый зубчиками.

♀. Походит на самца, обычно лишь более светлая.

Длина тела 3.3—3.9 мм.

М а т е р и а л: Северный Кавказ — 1 ♂, Джанхот SO Геленджика, 30 V 1956 (Бей-Биенко); 1 ♂, 15 км от Красной Поляны, 15 VI 1935 (Чистовский).

Общее распространение: средняя полоса и юг европейской части СССР, Кавказ, Европа.

На дубе. Имаго V—VI. Зимуют яйца.

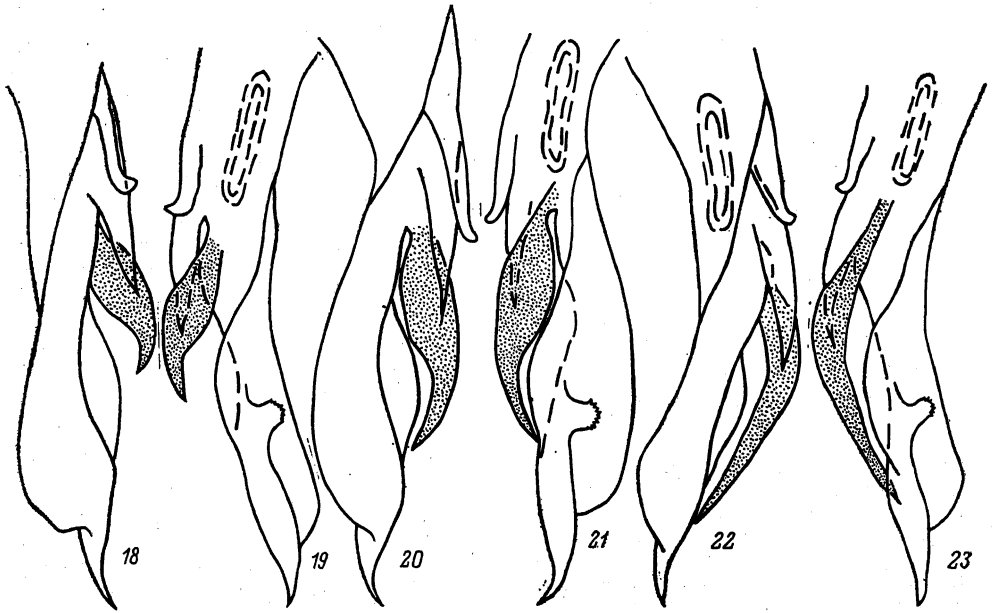


Рис. 18—23. Вершина эдеагуса.

18, 19 — *Psallus perrisi* M. R.; 20, 21 — *P. kiritshenkoi* I. Zaitzeva, sp. n.; 22, 23 — *P. wagneri* Oss.

7. *Psallus* (*Phylidea*) *kiritshenkoi* I. Zaitzeva, sp. n. (рис. 20, 21).

Этот вид ближе всего стоит к видам *Psallus wagneri* Oss. и к *P. perrisi* M. R. (рис. 18—23). Внешне он почти не отличается от этих двух видов. Единственным отличием *P. kiritshenkoi*, sp. n., от *P. wagneri* является сравнительно более длинный 2-й членик усиков: отношение длины 2-го членика усиков к ширине темени у *P. kiritshenkoi*, sp. n., равно 2.5 : 1, у *P. wagneri* — 3 : 1. Все эти три вида хорошо различаются между собой по строению вершины эдеагуса: у *P. wagneri* предвершинный отросток эдеагуса узкий, длинный, конец его значительно заходит за бугорок, покрытый зубчиками. У *P. kiritshenkoi*, sp. n., предвершинный отросток эдеагуса короче, конец его не заходит за бугорок, покрытый зубчиками. В основании этот отросток явственно вздут, к вершине резко сужается. У *P. perrisi* предвершинный отросток эдеагуса совсем короткий, не доходит до бугорка, покрытого зубцами, к концу более широкий, чем у предыдущего вида.

♂. Тело овальное, темное, слегка блестящее, покрытое золотистыми чешуйками. Усики светло-желтые, 1-й членик слегка утолщенный, самое основание его узко затемнено, 2-й членик вдвое длиннее 3-го. Голова темно-коричневая. Задний край затылка светлее. Затылок в 2 раза уже ширины головы. Хоботок светлый, достигает тазиков задних ног. Переднеспинка черная или темно-коричневая, слегка блестящая, покрытая золотистыми чешуйками, легко отпадающими. Щиток темно-коричневый. Бока груди черные. Площадка вокруг отверстия пахучих желез белая. Надкрылья одного тона, черные или темно-коричневые. Кунеус темно-коричневый, в основании со светлой полосой. Бедря темно-коричневые, передние и средние — со светлой вершиной. Голени светлые, с черными шипиками. 1-й членик лапок светлый, 2-й на вершине зачерненный, а 3-й весь черный. Коготки темные. Брюшко черное.

♀♀. Отличаются от самцов более светлой окраской. Надкрылья в основании (основная треть кориума и почти весь клавус) светло-желтые; темными остаются: 2/3 кориума и вершина клавуса. Кунеус более ярко окрашен — темно-красного цвета.

Длина тела 4—4.5 мм.

Г о л о т и п: ♂, Личк-Джиндара, Мегринского р-на, Армянская ССР, 10 VI 1955 (Логинава). П а р а т и п ы: Северный Кавказ — 1 ♂, станица Славянская, нижн. теч. р. Кубани, 29 V 1936 (Рысаков); 1 ♂, Гологель, Гунибский р-н, Дагестан, 21 VII 1924 (Рябов); Грузия — 3 ♂♂ и 3 ♀♀, Ахали-Сопели, Триалетский хребет, 21 VI, 22 VI, 26 VI 1961 (И. Зайцева); Армения — 5 ♂♂ и 3 ♀♀, Личк-Джиндара, Мегринский р-н, 9 VI, 10 VI 1955 (Логинава); 4 ♂♂ и 4 ♀♀, Кармакар, Ахурянского р-на, 13 VI, 16 VI, 17 VI 1955 (Логинава); 1 ♂, Цахкадзор (Брандт).

6 паратипов хранятся в Институте зоологии АН ГрузССР (Тбилиси), голотип и все остальные паратипы — в Зоологическом институте АН СССР (Ленинград).

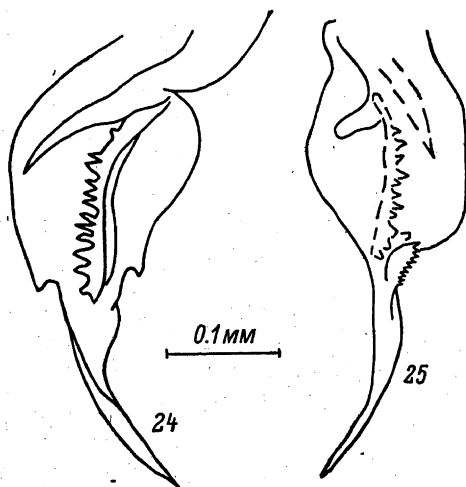


Рис. 24—25. Вершина эдеагуса *Psallus cognatus* Jak.

#### 8. *Psallus* (subgen.?) *cognatus* Jak. (рис. 24—25).

♂. Тело коричневато-желтое, покрыто густыми золотистыми чешуйками и редкими черными волосками. Голова темно-коричневая. Усики светло-желтые, 4-й членик их затемнен целиком или только на вершине. Переднеспинка и щиток темно-коричневые, почти черные, заметно темнее надкрылий. Надкрылья буровато-красные, в основании светлее. Кунеус ярко-красный, основание и вершина его светло-желтые. Бедря коричневые, с мелкими черными редкими точками у вершины. Голени светло-желтые, с черными шипиками. Лапки светлые, только их 3-й членик темный. Эдеагус S-образно изогнут. У основания вершинного отростка имеется небольшая округлая пластинка и длинная продольная полоса, покрытые шипиками.

♀. Походит на самца, отличается лишь несколько более светлой окраской. Длина тела 3.1—3.5 мм.

М а т е р и а л: Грузия — 5 ♂♂ и 3 ♀♀, Бенара 19 км W Ахалцихе, 14 VI 1949 (Кириченко).

Об щ е е р а с п р о с т р а н е н и е: юг и юго-восток европейской части СССР, Кавказ, Казахстан, юг Сибири.

Живет на различных видах *Spiraea*.

#### 9. *Psallus* (s. str.) *georgicus* I. Zaitzeva, sp. n. (рис. 28).

Этот вид по строению эдеагуса ближе всего стоит к *P. roseus* F. (рис. 26, 27), от которого он отличается следующими признаками: в окраске тела преобладают не красноватые тона, как у *P. roseus*, а зеленовато-бурные. Надкрылья и переднеспинка покрыты довольно густыми черными волосками и золотистыми чешуйками. Красные пятна на теле развиты слабее, чем у *P. roseus*, едва заметны, зато довольно многочисленны крупные и мелкие, расплывчатые бурные пятна. Темя уже — отношение ширины головы к ширине темени у *P. georgicus*, sp. n. 3:1, у *P. roseus* — 2:1, глаза явственно крупнее и более выпуклые, чем у *P. roseus*, 2-й членик усиков длиннее — отношение длины 2-го членика к ширине темени у



у *P. georgicus*, sp. n., равно 5 : 1, у *P. roseus* 2.6 : 1. 3-й членик усиков у нашего вида в 2 раза короче 2-го членика, у *P. roseus* — лишь в 1.5 раза. Вершина эдеагуса изогнута слабее, боковая пластинка вершины эдеагуса сдвинута к самому концу вершины эдеагуса. Предвершинный отросток

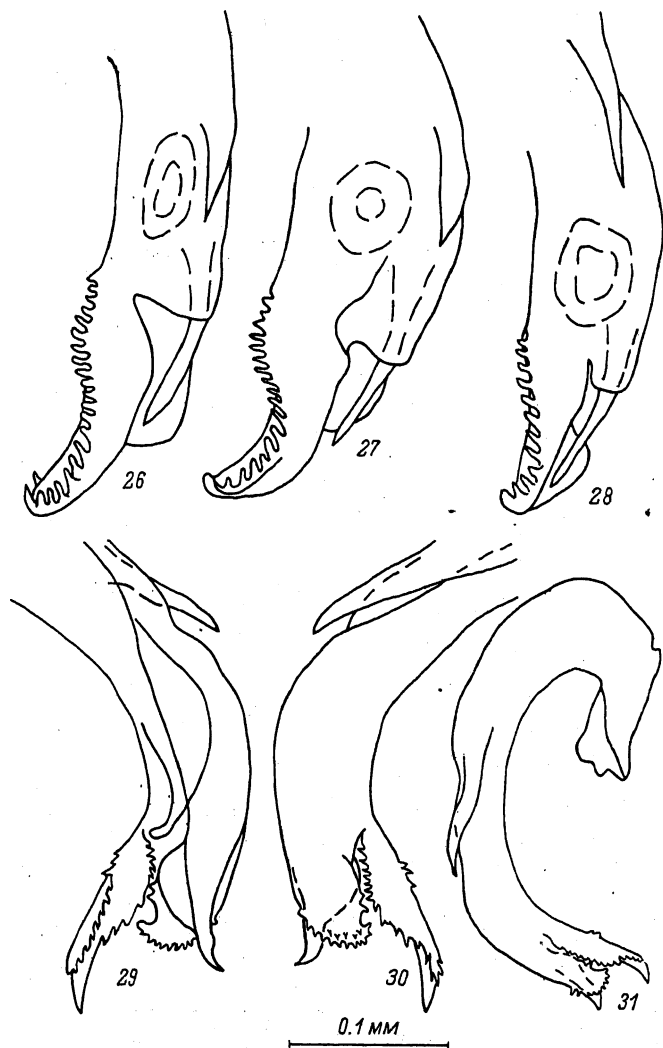


Рис. 26—31. *Psallus*.

26, 27 — *P. roseus* F., вершина эдеагуса (26 — экземпляр из Ленинградской области, 27 — экземпляр из Казахстана); 28 — *P. georgicus* I. Zaitzeva, sp. n., вершина эдеагуса; 29—31 — *P. cruentatus* Muls. (29—30 — вершина эдеагуса, 31 — эдеагус).

очень длинный, конец его всегда значительно заходит за середину вершины эдеагуса, покрытой зубцами (у *P. roseus* вершина эдеагуса изогнута сильнее, боковая пластинка сдвинута к основанию вершины эдеагуса и предвершинный отросток не доходит до середины вершины эдеагуса).

♂. Тело зеленовато-желтое, покрыто редкими мелкими красноватыми и более редкими бурными пятнами. Голова светлая, зеленовато-желтая. На голове могут быть развиты красновато-бурные пятна. Усики светлые, последний членик усиков затемнен. На 1-м членике усиков, в дистальной половине его, расположена темная точка. 2-й членик усиков в 2 раза длиннее 3-го. Хоботок желтый, заходит за задние

тазики. Глаза явственно выпуклые, крупные. Переднеспинка светлая, на ней могут быть развиты довольно крупные темно-бурые пятна. Бока груди светлые. Переднеспинка и надкрылья покрыты очень густыми золотистыми чешуйками и черными волосками. Щиток светло-желтый, однотонный, с редкими красноватыми пятнами. Надкрылья зеленовато-бурые, с более или менее развитыми красными и бурыми пятнами, кунеус однотонный, серовато-желтый, перепончка коричневая с белыми размытыми пятнами. Ноги светло-желтые, на бедрах четкие коричневые точки, вершина 3-го членика лапок затемнена. Задние лапки в 4 раза короче задних голеней. Брюшко красновато-желтое. Эдеагус С-образно изогнут. Боковой край вершины эдеагуса несет ряд зубчиков. Вершина эдеагуса слабо изогнута, боковая пластинка сдвинута к самому концу вершины эдеагуса. Предвершинный отросток узкий и длинный, немного не достигает конца вершины эдеагуса.

Г о л о т и п: ♂, Гометрицкий хр., дол. р. Арагви, Грузия, 11 VI 1949 (Кириченко).  
П а р а т и п ы: 2 ♂♂ и 5 ♀♀, Гометрицкий хр., дол. р. Арагви, Грузия, 11 VII 1949 (Кириченко).

Голотип и паратипы находятся в Зоологическом институте АН СССР (Ленинград).

#### 10. *Psallus* (s. str.) *cruentatus* Muls. (рис. 29—31).

В нашей работе (Зайцева, 1966) мы отнесли 1 ♂ и 1 ♀ из Ахели-Сопели (26 VI 1961, И. Зайцева) к виду *Psallus massei* Woodr. и при этом указывали, что эти экземпляры отличаются по строению эдеагуса от типичных *P. massei*, рисунки которого были приведены у Вудрофа (Woodroffe, 1957). В 1964 г. *P. massei* Woodr. был сведен в синонимы к *P. mollis* M. R. (Кержнер, 1964). Изучение дополнительного материала показало, что вид *P. mollis* M. R. (*massei* Woodr.) в Закавказье отсутствует, а указанные выше 2 экз. из Ахали-Сопели относятся к *P. cruentatus* Muls., известному также из Южной Европы (Wagner et Weber, 1964).

♂. Тело желтовато-красное, покрыто блестящими золотистыми чешуйками. Голова светлая, желтовато-белая. Усики светло-желтые. Переднеспинка светло-желтая с красными, расплывчатыми пятнами. Надкрылья светло-желтые. Щиток светлый. Кунеус красновато-желтый, у основания светлый. Бедра светлые, желтые, у вершины их группа мелких темных точек. Голени также светлые, с темными пятнами. Вершина эдеагуса в виде согнутой продольной пластинки, покрытой зубцами, на конце с когтевидным отростком. Сбоку расположена плоская, округлая пластинка, также покрытая зубчиками. Предвершинный отросток длинный, на конце заостренный.

♀. Походит на ♂, но темнее окрашена (красновато-желтая).

Длина тела 3.0—3.3 мм.

М а т е р и а л: Северный Кавказ — 1 ♂, Красный лес, нижн. теч. р. Кубань, 19 V 1937 (Рысаков); Грузия — 9 ♂♂ и 3 ♀♀, Ахали-Сопели, 26 VI 1961 (И. Зайцева); Армения — 1 ♂ и 3 ♀♀, Пахкадзор, 23 VIII 1956 (Тряпицын); 1 ♂ и 1 ♀, с. Варгавар, Мегривский р-н, 14 VI 1953 (Тряпицын); Азербайджан — 1 ♂, Нус-Нус бл. Орду-бада Нахичеванская АССР, 2 VII 1935 (Рябов).

О б щ е е р а с п р о с т р а н е н и е: Кавказ, Южная Европа. Живет на дубе. Имаго V—VII.

#### 11. *Psallus* (s. str.) *diminutus* Kbm. (рис. 32, 33).

♂. Тело светло-желтое, иногда со слабым красноватым оттенком, покрыто се-ребристыми чешуйками и редкими черными волосками. Голова желтая, усики светло-желтые. Отношение длины 2-го членика усиков к ширине темени равно 2.9 : 1. Переднеспинка, щиток и клавиш светло-желтые. Вершинная половина кориума красноватая. Кунеус красный, основание и вершина его беловатые. Ноги светло-желтые. Бедра с маленькими редкими коричневыми точками.

Вершина эдеагуса закруглена, с изогнутой полосой, покрытой зубчиками.

♀. Походит на самца, отличается лишь несколько более широким теменем.

Длина тела 3.2—3.9 мм.

М а т е р и а л: Северный Кавказ — 5 ♂♂ и 5 ♀♀, Красный лес, нижн. теч. р. Кубани, 19 V 1937 (Рысаков); 1 ♀, станция Абинская, 12 VI 1939 (Рысаков).

О б щ е е р а с п р о с т р а н е н и е: юг европейской части СССР, Кавказ, Европа.

Живет на дубе. Имаго V—VII.

#### 12. *Psallus* (s. str.) *varians* H.-S. (рис. 34, 35).

♂. Тело желтовато-коричневое, с красноватыми пятнами, покрыто золотистыми чешуйками и черными волосками. Голова желтая, с расплывчатыми красными пят-

нышками. Усики светло-желтые. Основание 1-го членика усиков узко затемнено. 2-й членик усиков короче 3-го и 4-го вместе взятых. Переднеспинка желтая, с неясными красноватыми пятнами. Надкрылья желтые, верхняя половина их явственно красноватая. Кунеус красный, основание его, реже он весь белый. Ноги желтые, бедра красновато- или коричневато-желтые, с четкими темными пятнами. Вершина эдеагуса с крупным изогнутым когтевидным отростком, основание которого покрыто группой зубчиков.

♀. Походит на самца, обычно несколько светлее.

Длина тела 3.8—4.6 мм.

М а т е р и а л. Северный Кавказ — 3 ♀♀, Красная Поляна, 7 V (Кириченко), 16 VI, 7 VII 1935 (Чистовский); 1 ♀, пер. Оштен-Фишт, 30 VI 1957 (Курнаков); 3 ♂♂ и 1 ♀, станица Славянская, нижн. теч. р. Кубань, 15 V 1937 (Рысаков); 1 ♀, Магеста вблизи Кавказского запов., 20 V 1935 (Любищев); 1 ♀, Петровск [Махачкала], Дагестан, 26 V 1926 (Рябов); Грузия — 2 ♀♀, Банисхевское уш., 3 VI 1961 (Шидловский); 6 ♀♀, Ахали-Сопели, 24 VI 1961 (Зайцева); 1 ♂ и 1 ♀, Бакуриани, 5 VII 1949 (Кириченко); Азербайджан — 1 ♀, оз. Гек-Гель, 14 VII 1927 (Русанова); 1 ♂, Лирик, 14 V 1909 (Кириченко).

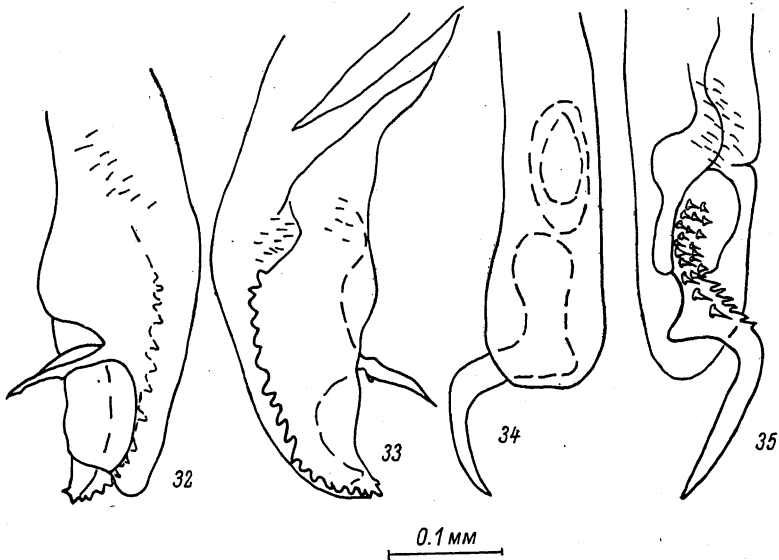


Рис. 32—35. Вершина эдеагуса.

32, 33 — *Psallus diminutus* Kbm.; 34, 35 — *P. varians* H.-S.

О б щ е е р а с п р о с т р а н е н и е: средняя полоса и юг европейской части СССР, Кавказ. Европа.

Живет на лиственных деревьях, чаще на буке и дубе. Имаго V—VII. Зимуют яйца.

### 13. *Psallus* (s. str.) *lepidus* Fieb. (рис. 36, 37).

♂. Тело темное, красновато-коричневое, покрыто беловатыми чешуйками и черными волосками. Голова серовато-желтая, на темени имеются коричневые точки, усики желтые, основание 1-го членика усика узко зачернено; 2-й членик усиков немного длиннее 3-го и 4-го члеников, вместе взятых. Переднеспинка серовато-желтая. Основание надкрылий серовато-коричневое, верхняя их красноватая. Кунеус красный, в основании светлый. Ноги желтые, бедра равномерно покрыты темными пятнами. Вершина эдеагуса не заострена, зубцы располагаются с двух сторон вершины эдеагуса, предвершинный отросток узкий, длинный, на конце заострен.

♀. Походит на самца, немного более светлая.

Длина тела 3.8—4.4 мм.

М а т е р и а л: Армения — Цахкадзор (Кириченко, 1918); Азербайджан — 3 ♀♀, Лирик, Талыш, 14 V 1909 (Кириченко); 1 ♀, Хан-Булаг, Талыш, 28 V 1909 (Кириченко).

О б щ е е р а с п р о с т р а н е н и е: европейская часть СССР, Кавказ, Европа.

Обычно на ясене. Имаго V—VII. Зимуют яйца.

14. *Psallus* (s. str.) *falleni* Reut. (рис. 38, 39).

♂. Тело ярко-красного, розового или красновато-коричневого цвета, покрыто золотистыми чешуйками и густыми светлыми и черными волосками. Голова желтая, с красноватыми пятнами. Темя в 3 раза уже ширины головы. Усики светло-желтые.

1-й членик усиков с двумя черными точками, 2-й членик усиков длиннее 3-го и 4-го, вместе взятых. Переднеспинка желтая, с неясными коричневыми и красными пятнами. Надкрылья желтые или красноватые. Перепоночка темная, с неясными светлыми пятнами. Ноги желтые. Бедра покрыты темными точками, которые на вершине бедер становятся гуще. Вершина эдеагуса несет продольный ряд зубчиков; предвершинный отросток довольно длинный и значительно выступает за наружный край вершины эдеагуса.

♀. Походит на самца, отличается лишь более широким теменем.

Длина тела 3.6—4.3 мм.

Материал: Северный Кавказ — 6 ♂♂ и 8 ♀♀, Салги, Чечено-Ингушская АССР, 4 VIII, 5 VIII (Кириченко); Гузерипль, субальп. луг, 19 VI 1935 (Чистовский); Грузия — 1 ♀, оз. Рица, Абхазия, 22 VII 1958 (Жильцова).

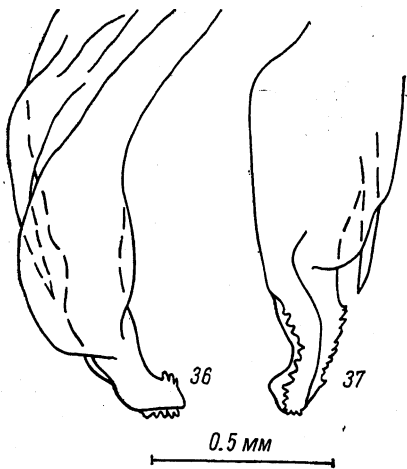


Рис. 36—37. Вершина эдеагуса *Psallus lepidae* Fieb.

Общее распространение: лесная зона европейской части СССР, Кавказ, Европа.

На лиственных деревьях, чаще на березе. Имаго VII—IX. Зимуют яйца.

15. *Psallus* (s. str.) *minusculus* I. Zaitzeva, sp. n. (рис. 40, 41).

Вид по строению эдеагуса стоит ближе всего к *P. falleni* Reut.; отличается от него более коротким предвершинным отростком и наличием чет-

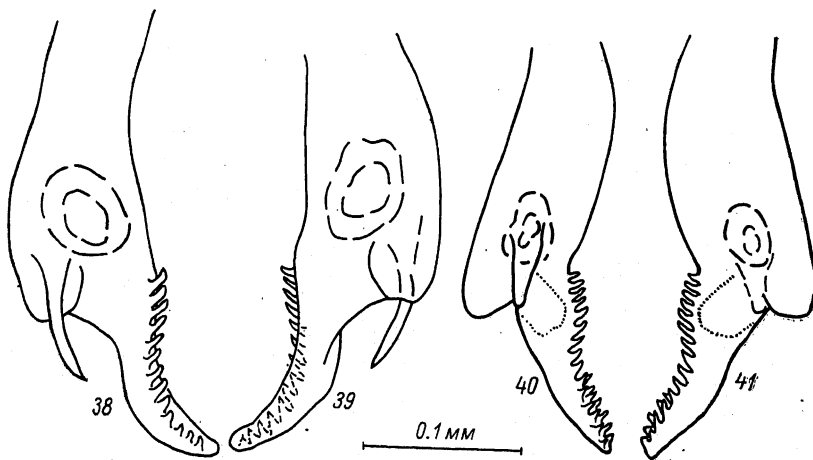


Рис. 38—41. Вершина эдеагуса..

38, 39 — *Psallus falleni* Reut.; 40, 41 — *P. minusculus* I. Zaitzeva, sp. n.

кого второго ряда зубчиков на вершине эдеагуса. Для вида характерны следующие признаки, отличающие его от *P. falleni*.

Переднеспинка и щиток темно-бурые. Затылок шире, отношение ширины головы к ширине темени равно 2 : 1 (у ♂ *P. falleni* отношение ширины головы к ширине темени равно 3 : 1); бедра более темные, коричневатого

красные, с менее четкими точками. Задние лапки в 3 раза короче задних голеней (у *P. falleni* задние лапки в 3.7 раза короче задних голеней). Длина тела 3 мм, отношение длины тела к ширине (на уровне вершины клавуса) равно 3 : 2 (у *P. falleni* длина тела 4.5 мм и отношение длины тела к ширине равно 2 : 1).

♂. Тело светлое, коричневато-желтое, покрыто черными волосками и светлыми чешуйками. Голова светло-желтая, темя вдвое уже ширины головы. 1-й и 2-й членики усиков желтые. Хоботок доходит до средних тазиков. Переднеспинка темно-бурая, покрыта белыми чешуйками. Передний край ее почти вдвое уже заднего. Бока груди коричневато-желтые, площадка вокруг отверстия пахучих желез белая. Щиток темно-коричневый. Надкрылья красновато-желтые, клавус и основная половина надкрылий затемненная. Куцеус темно-красный, у основания с небольшим размытым белым пятном. Перепоночка дымчатая. Бедрa коричневато-желтые, с бурыми пятнами у вершины. Голенн светло-желтые, с черными щетинками. Задние голени в 3 раза длиннее задних лапок. Лапки желтые, последний членик явственно затемнен. Брюшко красновато-желтое. Эдеагус изогнут почти в одной плоскости. Боковой край вершины эдеагуса усажеи рядом зубчиков, который на конце эдеагуса раздваивается, так что самый конец вершины эдеагуса несет уже два расходящихся ряда зубчиков. Предвершинный отросток эдеагуса очень короткий, широкий, не выступает за наружный край вершины эдеагуса.

Длина тела 3 мм.

Голотип: ♂, Нахичевань, Нахичеванская АССР, 19 VI 1933 (Знойко). Голотип находится в Зоологическом институте АН СССР (Ленинград).

#### ВЫВОДЫ

Даны определительная таблица, описания и рисунки гениталий ♂ полужесткокрылых рода *Psallus* фауны Кавказа. Описаны новые виды *P. kiritshenkoi*, *P. georgicus* и *P. minusculus*. *P. transcaucasicus* признан самостоятельным видом, а не подвидом *P. quercus*. Всего в фауне Кавказа обнаружено 15 видов *Psallus*.

#### ЛИТЕРАТУРА

- З а й ц е в а И. Ф. 1966. К систематике рода *Psallus* (Hemiptera—Heteroptera) Грузии. Материалы по фауне Грузии, 1 : 85—92.
- К е р ж н е р И. М. 1962а. Материалы по систематике слепняков (Heteroptera, Miridae) фауны СССР. Энт. обзор., ХLI, 2 : 372—387.
- К е р ж н е р И. М. 1962б. Заметки о некоторых полужесткокрылых (Heteroptera) Ленинградской области. Тр. ЗИН АН СССР, ХХХI : 46—48.
- К е р ж н е р И. М. 1964. Сем. Miridae : 700—765. Определитель насекомых европейской части СССР, 1 : 1—936.
- К и р и ч е н к о А. Н. 1918. Полужесткокрылые (Hemiptera—Heteroptera) Кавказского края. Часть 1. Записки Кавказского музея, серия А, № 6 : 1—177.
- S t i c h e l W. 1956. Illustrierte Bestimmungstabellen der Wanzen. II. Europa. Berlin, II, Hefte 9—10 : 257—320.
- W a g n e r E. 1952. Blindwanzen oder Miriden. In: Die Tierwelt Deutschlands, 41. Teil, Jena : 1—218.
- W a g n e r E. et H. H. W e b e r. 1964. Faune de France, 67, Hétéroptères, Miridae, Paris : 1—590.
- W o o d r o f f e G. E. 1957. A preliminary revision of the British *Psallus* Fieber (Hem., Miridae), with description of a new species. Entom. month. mag., ХСIII, 214 : 258—270.

Институт зоологии  
Академии наук ГрузССР,  
Тбилиси.