

АКАДЕМИЯ НАУК СССР

И. М. Кержнер

**НОВЫЕ И МАЛОИЗВЕСТНЫЕ
ПОЛУЖЕСТКОКРЫЛЫЕ НАСЕКОМЫЕ
С ДАЛЬНОГО ВОСТОКА СССР**

Владивосток 1987
(1988)

От автора

Из-за запоздалого выхода из печати этой работы (в середине апреля 1988 г.) все рассматриваемые в ней новые таксоны оказались установленными (с краткими диагнозами в определительных таблицах и без указания на новизну) в книге "Определитель насекомых Дальнего Востока СССР", т. 2, опубликованной в Ленинграде в середине марта 1988 г. Соответственно, голотипы и паратипы "новых" видов, приводимые в данной работе, являются лектотипами и паралектотипами. Исключение составляет *Pilophorus oculatus*, который в "Определителе" уже сведен в синонимы к *P. pseudoregplexus* Jos. Большинство новых синонимий, комбинаций и изменений ранга также уже установлены в "Определителе", но без ⁸²основания и указания на новизну. Первые указания видов с Дальнего Востока СССР сделаны в упомянутой книге, но без приведения материала или точных местонахождений.

АКАДЕМИЯ НАУК СССР
ДАЛЬНЕВОСТОЧНЫЙ НАУЧНЫЙ ЦЕНТР
БИОЛОГО-ПОЧВЕННЫЙ ИНСТИТУТ

И. М. КЕРЖНЕР

**НОВЫЕ И МАЛОИЗВЕСТНЫЕ
ПОЛУЖЕСТКОКРЫЛЫЕ
НАСЕКОМЫЕ (НЕТЕРОПТЕРА)
ДАЛЬНЕГО ВОСТОКА СССР**

published mid April 1988

ВЛАДИВОСТОК
1987

УДК 595.754(571.6)

Кержнер И. М. Новые и малоизвестные полужесткокрылые насекомые (Heteroptera) с Дальнего Востока СССР. Владивосток: ДВНЦ АН СССР, 1987. 84 с.

В книге описаны 3 новых рода и 36 новых видов семейства Miridae, приведены сведения об интересных находках 99 видов из 14 семейств, из которых 32 отмечаются впервые для СССР, сведены в синонимы 16 видовых и 4 родовых названия, изменены сочетание или ранг для 32 названий, отмечена ошибочность указаний для Дальнего Востока ряда видов.

Книга рассчитана на специалистов-систематиков по полужесткокрылым, энтомологов различных профилей, может быть использована преподавателями и студентами биологических специальностей, всеми интересующимися природой Дальнего Востока.

Ил. 267, библ. 36 назв.

Издано по решению
Редакционно-издательского совета
Дальневосточного научного центра АН СССР

Ответственный редактор канд. биол. наук **Е. В. Каныкова**

Рецензенты канд. биол. наук **В. С. Арефин**,
канд. пед. наук **Л. С. Мамаева**

ПРЕДИСЛОВИЕ

Изучению богатой и своеобразной фауны полужесткокрылых насекомых Дальнего Востока СССР в последние годы уделялось значительное внимание. По многим семействам опубликованы списки фауны Восточной Сибири и Дальнего Востока [Кулик, 1965, 1974], их существенно дополняют региональные обзоры по некоторым ранее почти не изученным районам (Магаданская обл., о-в Сахалин, Курильские острова), многочисленные статьи И. М. Кержнера [1976, 1978, 1979], А. Н. Кириченко [1960], Э. Г. Матиса с соавторами [1977] с описаниями новых видов и ревизиями отдельных трудных групп. Большое значение имели публикации М. Йосифова и И. М. Кержнера [Josivof, Kerzhner, 1972, 1978] по фауне Корейской Народно-Демократической Республики, включающие ряд видов, выявленных в сопредельных районах Дальнего Востока СССР. Тем не менее при подготовке раздела о полужесткокрылых насекомых для «Определителя насекомых Дальнего Востока СССР» выявилась необходимость описания еще многих новых видов сем. *Miridae*, особенно с крайнего юга Приморского края, указания с Дальнего Востока десятков видов, не отмечавшихся там ранее, упорядочения данных по синонимике и систематическому положению некоторых таксонов. Эти материалы и составили содержание данной работы.

Она состоит из двух разделов. В первом описаны 3 новых рода и 36 новых видов сем. *Miridae*, во втором приведены новые данные по синонимике и систематическому положению, а также интересные находки видов из разных семейств. Голотипы и паратипы всех новых видов хранятся в Зоологическом институте АН СССР (Ленинград).

Интересные сборы и типовые материалы, использованные в этой работе, передали или прислали на изучение Д. Р. Каспарян, С. Ю. Синев, А. Г. Зиновьев и другие сотрудники Зоологического института АН СССР, Е. В. Канюкова (Владивосток), Д. И. Берман и Э. Г. Матис (Магадан), д-р М. Йосифов (София), Р. Линнавуори (Dr. R. Linnavuori, Raisio, Finland), Н. Мурамото (Prof. N. Muramoto, Nakodate, Japan), Р. Шу (Dr. R. T. Schuh, New York), Т. Генри (Dr. Th. J. Henry, Washington), Чжен Леи (Dr. Zheng Le-yi, Tianjin) и др. Пользуюсь случаем выразить всем им благодарность.

Для краев и областей Дальнего Востока СССР использованы сокращения: Амур. — Амурская обл., Маг. — Магаданская обл., Прим. — Приморский край, Хаб. — Хабаровский край. Фамилии следующих сборщиков приведены сокращенно: Б. — Д. И. Берман, К. — И. М. Кержнер, Кн. — Е. В. Канюкова, Кс. — Д. Р. Каспарян, С. — С. Ю. Синев.

1. НОВЫЕ РОДЫ И ВИДЫ СЕМЕЙСТВА MIRIDAE

Подсем. *Isometopinae*

Isometopus amurensis Kerzhner, sp. n.; рис. 1—6

Тело овальное, у самки шире, чем у самца, коротко опушено. Голова беловато-желтая, в густой темной пунктировке, приблизительно в 1,2 раза шире высоты (см. спереди), глаза темно-бурые, книзу от глаз отходит к нижнему краю головы черная полоса, наличник и пятно над ним черные. Темя в 1,1—1,3 раза уже глаза. Хоботок бурый, светлее в местах сочленения члеников, доходит до задних тазиков. 1-й членик усиков белый, с бурым широким кольцом посредине, 2-й у самца темно-серый, с бурой вершиной, у самки беловатый, с бледно-бурой вершиной, 3-й и 4-й буроватые, длина члеников начиная с 1-го 0,2; 0,5; 0,3; 0,18 мм, 2-й членик у самца толще, чем у самки, волоски на нем прямые, у самца длиннее и гуще, чем у самки.

Переднеспинка пунктированная, черная, у самца окаймление бокового края и задних углов, у самки окаймление бокового края, задние углы и пятно у середины заднего края беловатые. Ширина переднеспинки в 2,5—2,7 раза больше длины, передний край ее у самца прямой, у самки со слегка выдвинутыми вперед углами, боковые края выпуклые, задний глубоковыемчатый по бокам от середины. Щиток пунктированный, черный, на вершине белый, у самца в $1/6$ — $1/7$, у самки в $2/5$ длины.

Надкрылья у самца прозрачные, бесцветные, едва заметно дымчато-сероватые в основании клавуса и эндокориума и в вершинной части эндокориума, у самки они непрозрачные, беловатые, с черновато-бурым пятном в основании клавуса и эндокориума и широкой черно-бурой перевязью на заднем крае кориума, передний край этой перевязи неровный, иногда буроватый также наружный угол кунеуса. Клавус и эндокориум пунктированы, экзокориум у самца только с немногими точками вдоль внутреннего края, у самки пунктирован по всей поверхности, кунеус у обоих полов без пунктировки. Перепоночки у самца почти полные, светло-серые, у самки они перекрываются лишь частично, темно-серые, обе ячейки или более крупная их них черные.

Низ тела черный или темно-бурый. Ноги беловатые, лапки светло-бурые, бедра темно-бурые или черные, со светлой вершиной и базальной $1/4$ — $1/2$.

Парамеры — рис. 5, 6.

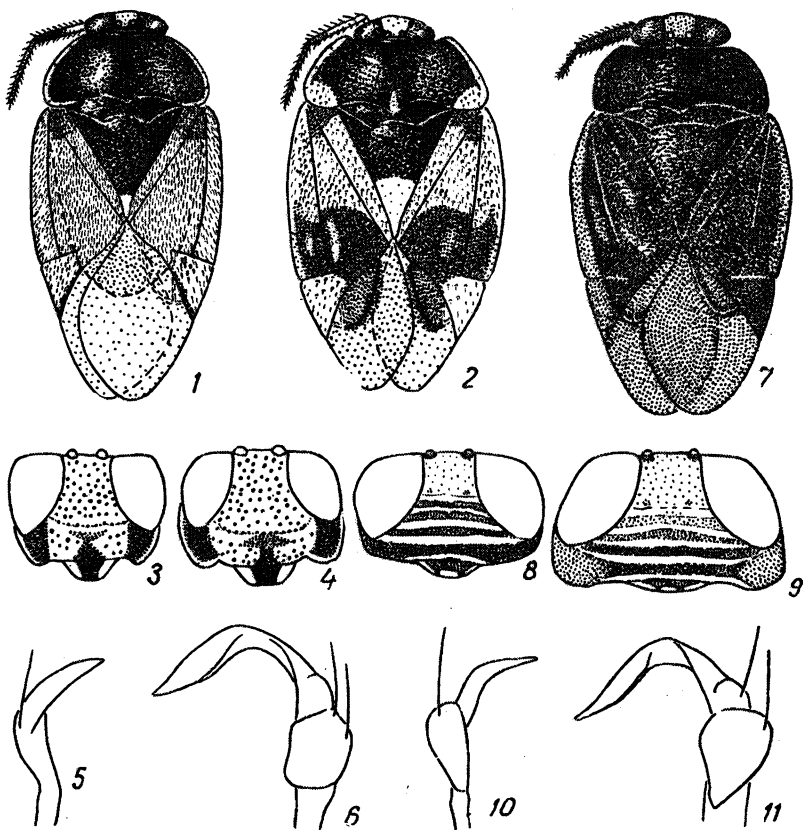


Рис. 1—11. *Isometopus*. 1—6—*I. amurensis* sp. n.: 1—тело самца, 2—то же самки, 3—голова самца спереди, 4—то же самки, 5—правый парамер, 6—левый парамер; 7—11—*I. rugiceps* sp. n.: 7—тело самца, 8—голова самца спереди, 9—то же самки, 10—правый парамер, 11—левый парамер

Длина самца 3—3,1 мм, самки 2,6—2,9; ширина самца 1,5, самки 1,65—1,7 мм.

Амур.: Симоново, 75 км западнее Свободного, на *Quercus mongolica*, 11. VIII 1959 (К.), 1 самка. Прим.: Партизанск, 12. VIII 1951 (Курнаков), 1 самка; Витязь, 15 км южнее Сухановки, на *Quercus dentata* и на свет, 19—21. VIII 1982 (К.), 2 самца (в том числе голотип, 21. VIII), 1 самка.

Близок к *I. tianjinus* Hsiao (Китай), но у самца последнего скutelлум со светлыми передними углами, а у самки большая часть переднеспинки и щитка светлая. Из западнопалеарктических видов *I. amurensis* наиболее близок к *I. kaznakovi* Kir., но у последнего 1-й членик усиков весь черный, щиток со светлыми киями в боковых углах и ромбовидным светлым пятном на

вершине, экзокориум у самки обычно весь светлый, часто и вся переднеспинка светлая.

Izometopus rugiceps Kerzhner, sp. n.; рис. 7—11

Тело овальное, у самки шире, чем у самца, коротко опушено. Голова в верхней половине желтая, со светлой пунктировкой, в нижней половине с 5 поперечными валиками цвета слоновой кости и темно-бурыми или черными бороздами между ними, наличник светлый, очень короткий. Ширина головы в 1,5 раза больше высоты. Глаза темно-бурые. Темя в 1,5 раза уже глаза. Хоботок темно-бурый, доходит до задних тазиков. Усики черные, у самки на вершине 2—4-го члеников желтоватые, иногда у самки буровато-желтая середина 2-го членика, длина члеников начиная с 1-го у самца 0,1 мм; 0,7; 0,13; 0,16, у самки 0,1; 0,7; 0,21; 0,19 мм, 2-й членик у самца толще, чем у самки, волоски на нем у самки прямые, у самца они длиннее и гуще и со слегка загнутыми вершинами.

Переднеспинка пунктированная, черная. Ширина переднеспинки в 2,2—2,6 раза шире длины, передний край у самца прямой, у самки со слегка выдвинутыми вперед углами, боковые края выпуклые, задний выемчатый по бокам от середины. Щиток пунктированный, черный, иногда узкобуроватый или желтоватый на вершине.

Надкрылья черновато-бурые, слегка светлее к наружному краю. Клавус, эндокориум и кунеус пунктированы у обоих полов, экзокориум у самки пунктирован весь, а у самца — только во внутренней половине. Перепоночки серовато-черные, с более темными буро-черными жилками, у самца они обычно почти полные, у самки перекрываются лишь частично.

Низ тела черный. Ноги бурые до черных, вершины всех бедер, вершины передних и средних голеней, основания лапок буро-желтые.

Парамеры — рис. 10, 11.

Длина самца 2,8—3 мм, самки 2,9—3,2; ширина самца 1,5—1,7, самки 1,9—2 мм.

Прим., Хасанский р-н: Рязановка, 10 км северо-восточнее Сухановки, на *Quercus dentata*, 31. VII 1982 (К.), 2 самки; Витязь, 15 км южнее Сухановки, на свет, 2 и 3. VIII 1982 (К.), 2 самца (в том числе голотип, 3. VIII); Андреевка, бухта Троицы, на *Q. dentata* и на свет, 24. VII— 1. VIII 1985 (С.), 3 самца, 1 самка. 3 личинки, вероятно относящиеся к этому виду, собраны в Рязановке 7 и 8. VII 1982 на *Quercus* и *Ulmus*.

От всех восточнопалеарктических видов легко отличается своеобразной скульптурой головы.

Подсем. *Bryocorinae*
Триба *Monalonini*
Род *Dimia* Kerzhner, gen. n.

Тело почти втрое длиннее ширины, блестящее, опушено светлыми и темными простыми волосками, на переднеспинке и краях надкрылий более длинными и торчащими. На усиках и бедрах волоски длинные, торчащие, на голених — длинные, но косые.

Голова поперечная, почти вдвое шире переднего края переднеспинки. Глаза большие, покрыты торчащими волосками. Темя плоское. Лоб без выростов. Наличник вертикальный, основание его видно сверху. Усиковые ямки большие, окаймленные их с наружной стороны более высокое, чем с внутренней,

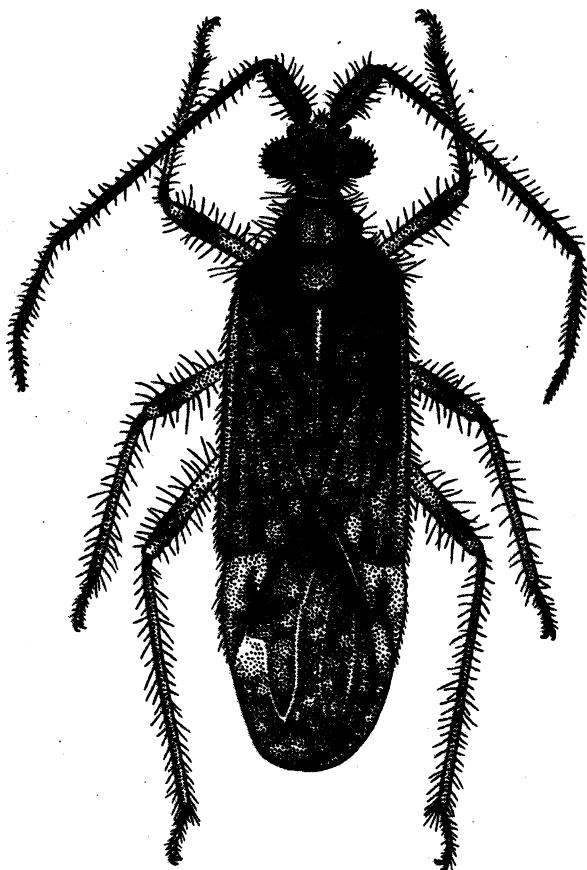


Рис. 12. *Dimia inexpectata* sp. n. самка, рисунок С. И. Карпова

и образует почти треугольный выступ. Усики длинные, 1-й и 4-й членики почти равной длины, 3-й вдвое, а 2-й в 5—6 раз длиннее каждого из них. Хоботковые пластинки короткие. Хоботок доходит до середины среднегруди.

Переднеспинка почти вдвое шире длины, задний край ее выпуклый, мозолистые возвышения полностью разделены треугольным участком между ними, бугровидно выступают наружу, задняя доля с неясственной скульптурой. Щиток умеренно выпуклый, с продольной ложбинкой посередине, без выростов. Надкрылья полные, далеко заходят за вершину брюшка, с 2 рядами точек (вдоль наружного края клавуса и вдоль границы эмболиума и кориума), на кориуме неясственно просматриваются 2 жилки, из них наружная в вершинной трети с 2 группами густых черных щетинок, дистальная из этих групп больше по площади и находится на слегка повышающемся к середине участке. Эмболиум уже толщины 1-го членика усиков. Кунеус вдвое длиннее ширины. Перепоночка с 1 ячейкой, задний внутренний угол которой сильно оттянут назад. Поверхность надкрылий, в том числе перепоночки, с круглыми светлыми пятнами на темном фоне.

Ноги длинные. Бедра не утолщены, слегка узловатые на вершине. Лапки 3-члениковые, очень слабо утолщены к вершине, со следами исходного разделения на 2 членика, особенно на задних ногах. Коготки изогнуты под прямым углом, с большими псевдопальпильями.

Брюшко расширено к середине и у самки нередко выступает за боковой край надкрылий. Гениталии самца как на рис. 17—22.

Типовой вид *Dimia inexpectata* sp. n.

Новый род — первый представитель трибы в фауне Палеарктики. Наиболее близок к нему род *Pachypeltis* Signoret, 1958 (Ориентальная область), который отличается тем, что у него глаза голые, окаймление усиковых ямок одинаково невысокое со всех сторон, мозолистые возвышения (рис. 13) снаружи округлены и не выступают, задний край переднеспинки посередине прямой или слабовогнутый, опушение надкрылий однотипное и одноцветное; они без круглых светлых пятен, кориум без жилок и без групп густых щетинок, тело уже (в 4—5 раз длиннее ширины).

Род назван именем Д. Р. Каспаряна, который первым его собрал.

Dimia inexpectata Kerzhner, sp. n.; рис. 12, 14—22

Общая окраска верхней стороны светло- и темно-бурая, с желтоватыми участками и нередко с расплывчатыми красными пятнами.

Голова желтая, большое пятно, занимающее значительную часть верхней стороны головы, пятно в основании наличника и (обычно) полоса между нижним краем глаза и задним краем головы темно-бурые; имеются также небольшие красные пятна.

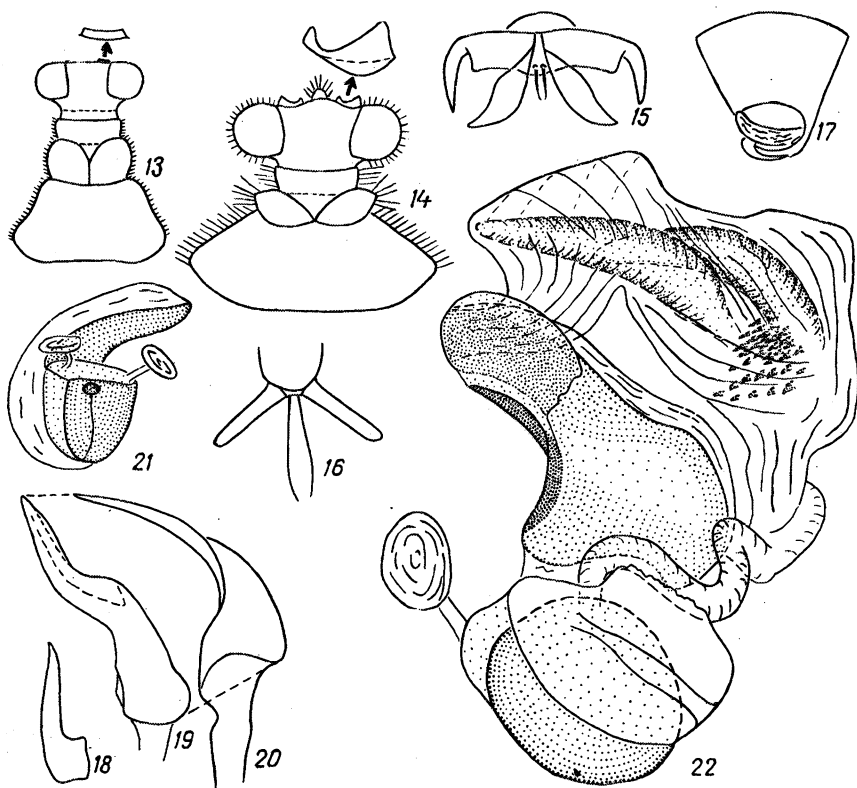


Рис. 13—22. 13 — *Pachypeltis* sp. (Шри-Ланка), голова и переднеспинка самца; 14—22 — *Dimia inexpectata* sp. n.: 14 — голова и переднеспинка самца, 15, 16 — коготки спереди и сверху, 17 — генитальный сегмент, 18 — правый парамер, 19, 20 — левый парамер сверху и сбоку, 21 — penis сверху (схематично), 22 — penis с разорванной текой и расправленным эдеагусом

Ширина головы приблизительно в 2,5 раза больше ее длины, темя у самца в 1,3—1,5, у самки в 1,7—1,9 раза шире глаза. Хоботок светло-желтый, 4-й членик его буроватый, длина члеников около 0,75; 0,6; 0,75; 0,9 мм. Усики буро-черные, 1-й и 2-й членики сверху красновато-бурые, длина члеников около 0,7; 4,3; 1,5; 0,7 мм, 1-й членик слегка утолщен в основании.

Переднеспинка темно-бурая, шейное кольцо и треугольник, разделяющий мозолистые возвышения, иногда темно-красные, внутренняя половина мозолистых возвышений желтая, задняя доля с 1 или 3 желтыми пятнами у заднего края и обычно узкожелтая по переднему и боковым краям. Длина задней доли составляет слегка меньше $\frac{2}{3}$ всей длины переднеспинки. Шейное кольцо, наружные углы мозолистых возвышений и задняя доля в довольно длинных торчащих волосках, которые кажутся черными или серебристыми в зависимости от освещения,

на задней доле, кроме того, имеются густые короткие прилегающие волоски. Щиток темно-бурый, с продольной желтой полосой, сужающейся кзади, в 1,25 раза шире длины; опушение как на задней доле переднеспинки.

Надкрылья буроватые, клавус и кориум с круглыми желтоватыми пятнами, которые в задней половине кориума обычно сливаются в большие расплывчатые светлые пятна, эмболиум желтоватый, жилки на кориуме иногда красноватые, в области расположения пятен густых черных щетинок кориум темно-бурый. Кунеус грязно-желтый, с расплывчатыми светло-бурыми и красными пятнами. Перепоночка темно-серая, с круглыми желтоватыми пятнами и красной (хотя бы отчасти) жилкой. Кожистая часть надкрылий опушена волосками двух типов: густыми короткими и редкими длинными, в зависимости от освещения волоски кажутся черными или серебристыми. На боковом крае надкрылий почти все волоски светлые, причем к основанию кориума они становятся более длинными, редкими и торчащими.

Тазики желтые. Бедрa желтые, близ вершины бурые, обычно еще с отдельными красноватыми или буроватыми пятнышками. Голени бурые, передние и средние с узким желтым кольцом вблизи основания и широкожелтые в вершинной половине (но не на самой вершине), задние голени окрашены, как остальные (у светлых самок), или почти целиком темные.

Низ груди и брюшка темно-бурый по краю и желтый посредине. Гениталии самца — рис. 17—22.

Длина самца 8,1—9,2 мм, самки 9,6—10,3; ширина самца 2,6—2,9, самки 3,3—3,5 мм.

Прим., Хасанский р-н: Рязановка, 10 км северо-восточнее Сухановки, 30—31. VII 1982 (К.), 28 экз. (в том числе голотип, самец, 30.VII); Андреевка, 8 км южнее Сухановки, 6.VII 1978 (Кс.), 2 самца; там же, 4 и 17.VIII 1985 (С.), 1 самец, 1 самка; Витязь, 15 км южнее Сухановки, 4—20.VIII 1982 (К.), 8 экз.

Живет на покрытых мхом и лишайником ветвях *Quercus dentata*. Характер питания не выяснен. Летит на свет. Личинки (IV—V возраст) с 7.VII до 4. VIII.

Т р и б а Eccritotarsini Р о д Sinevia Kerzhner, gen. n.

Тело сравнительно плоское, овальное, переднеспинка, щиток и надкрылья равномерно покрыты коротким косым опушением.

Голова короткая и широкая. Темя умеренно выпуклое, с невысоким острым килем по заднему краю, приблизительно вдвое шире глаза. Лоб слегка нависает над наличником, впереди округлен. Наличник направлен вершиной косо вниз и назад. Глаза нестебельчатые. Хоботок толстый и короткий, доходит до середины передних тазиков. Усики тонкие, 1-й членик самый короткий, короче ширины темени, 3-й и 4-й членики приблизительно

но равной длины, 2-й приблизительно вдвое длиннее 3-го и 4-го, вместе взятых.

Переднеспинка трапециевидная, сзади втрое шире, чем впереди, боковые края ее прямые, задний слегка вогнут. Шейное кольцо умеренной ширины, плоское. Мозолистые возвышения плоские, широко разделены. Прочие части переднеспинки равномерно пунктированы. Щиток широкий, треугольный, в едва заметных поперечных морщинках.

Надкрылья полные, с умеренно выпуклым боковым краем, далеко заходят за вершину брюшка. Клавус и кориум равномерно и явно пунктированы, эмболиум и кунеус без пунктировки. Кориум без жилки. Эмболиум слегка шире толщины задней голени. Кунеус треугольный, слегка длиннее ширины, вырезка на наружном крае надкрылья между кунеусом и кориумом едва намечена. Перепоночка с 2 ячейками, внутренний угол большой ячейки округлен.

Ноги умеренной длины, бедра не утолщены, задние голени слегка изогнуты. Лапки 3-члениковые, слегка утолщены к вершине. Коготки сильно изогнуты, с большими округлыми пульвиллами, без зубчиков (pulvillar combs).

Гениталии самца — рис. 29—35.

Типовой вид *Sinevia tricolor* sp. n.

Близок к африканскому роду *Bunsua* Carvalho, 1951, но у последнего боковой край переднеспинки с шипиками, хоботок доходит до средних тазиков.

Род назван в честь сборщика — С: Ю. Синева.

Sinevia tricolor Kerzhner, sp. n.; рис. 23—35

Тело слегка более чем вдвое длиннее ширины, блестящее, опушено светлыми волосками.

Голова желтая, в нижней половине и по заднему краю темени хотя бы отчасти оранжевая, у самца с черноватым пятном над основанием наличника. Темя у самца в 1,6, у самки в 1,9 раза шире глаза. Хоботок желтый, узкобуроватый на вершине. Усики желтые, вершинная 1/7—1/9 2-го членика, 3-й и 4-й членики черные. Опушение усиков светлое, на 3-м и 4-м члениках слегка длиннее, чем на 1-м и 2-м. Длина члеников усиков начиная с 1-го у самца 0,35 мм; 1,60; 0,37; 0,37, у самки 0,35; 1,40; 0,42; 0,40 мм.

Переднеспинка у самки песочно-желтая, с бурыми мозолистыми возвышениями, боковыми краями и пятнышком посредине заднего края, у самца буро-черная, с песочно-желтым шейным кольцом и пятном посредине сзади от мозолистых возвышений, задняя доля, кроме боковых краев, буроватая. Длина переднеспинки 0,85 мм, ширина у самца 1,5, у самки 1,6 мм. Щиток песочно-желтый, у самки с очень маленьким, у самца с большим треугольным бурым пятном у середины переднего края.

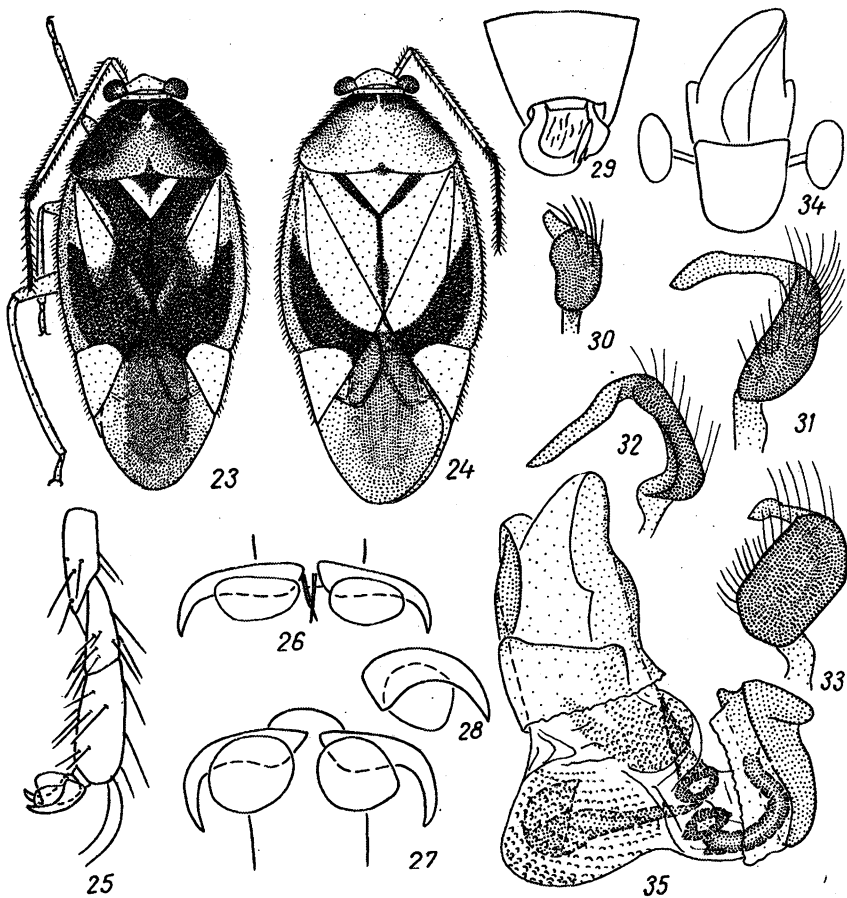


Рис. 23—35. *Sinevia tricolor* sp. n. 23 — самец; 24 — самка; 25 — лапка средней ноги; 26, 27 — коготки косо сверху и спереди; 28 — коготок с наружной стороны; 29 — генитальный сегмент; 30 — правый парамер; 31—33 — левый парамер сбоку, сверху и сзади; 34 — пенис сверху (схематично); 35 — пенис с разорванной текой и расправленным эдеагусом

Надкрылья у самки песочно-желтые, клави́сы узко зачернены вдоль края щитка и по общему шву, кориум по заднему краю с черным пятном, расширяющимся кнаружи и здесь достигающим до передней трети кориума. У самца клави́с весь, кроме узкой желтой полоски в передней трети наружного края, черный, а кориум желтый в передней трети и черный сзади. У самца и самки эмболиум красный, кунеус светло-желтый, перепоночка темно-серая с желтоватыми жилками.

Ноги светло-желтые, коготки темно-бурые. низ груди, кроме ксифуса переднегруди, и все брюшко (самец) или его середина (самка) черные.

Гениталии самца — рис. 29—35.

Длина самца 4,2 мм, самки 4,3, ширина самца 1,85, самки 2 мм. Прим., Хасанский р-н: Андреевка, бухта Троицы, на свет, 15.VIII 1985 (С.), 1 самец (голотип); Гусевский рудник, 7 км севернее Занадворовки, на свет. 18.VIII 1984 (С.), 1 самка.

Т р и б а Bryocorini
Bryocoris persimilis Kerzhner, sp. n.

Очень близок, в том числе по форме параметров, к *B. pteridis* Fall. (лесная зона от Европы до Камчатки), которого замещает в бассейне Амура. Возможно, является лишь подвидом *B. pteridis*.

Единственное надежное отличие обнаружено, в развитии крыльев: у *B. persimilis* самцы всегда полнокрылые, а самки короткокрылые; у *B. pteridis* самцы и самки короткокрылые, редко полнокрылые. Кроме того, у самцов *B. persimilis* 2-й членик усиков весь черный или светлый не более чем в базальной половине, а вершины передних или всех голеней затемнены, тогда как у самцов *B. pteridis* 2-й членик усиков, как правило, светлый более чем в половине длины, а вершины всех голеней светлые или только у передних затемнены.

Амур.: р. Буряя, 25 км юго-восточнее Райчихинска, 8.VIII 1982 (Зиновьев), 2 самца. Хаб.: Корфовское лесничество, 24.VII 1981 (Кс.), 1 самец. Прим.: заповедник «Кедровая Падь», 22.VIII 1963 (К.), 24 самца (в том числе голотип), 34 самки; там же, 24.VIII 1962 (О. Ковалев), 2 самца; там же, 6.VII 1981 (Кс.), 2 самца; там же. 1.VII—4.IX 1982 (К., Романова), 25 самцов, 29 самок; южнее горы Облачная, 9.VIII 1963 (К.), 1 самец, 5 самок; 40 км восточнее Чугуевки, 25.VIII 1978 (Кс.), 2 самца. Живет на папоротниках под пологом леса.

В Хабаровском и Приморском краях найден также *B. montanus* Kerzh. Он отличается от нового вида формой левого параметра и бурой вершиной задних бедер, а также целиком черной переднеспинкой у большинства самок (у *B. persimilis* задние бедра лишь очень редко у самцов с бледно-бурой полосой на вершине, переднеспинка самок чаще целиком желтая, особи с частично или целиком черной переднеспинкой очень редки).

Подсем. *Deraeocorinae*

Т р и б а Deraeocorini

Deraeocoris (Deraeocoris) josifovi Kerzhner, sp. n.; рис. 41—45

Очень близок к *D. pallidicornis* Jos., отличается от него более крупными размерами и формой параметров.

Светло-желтый. Уздечки слегка буроватые. 1-й членик усиков в основании с бурым кольцом. Задний край переднеспинки узко-беловатый. Щиток с беловатыми боковыми краями. Жилка, окаймляющая сзади ячейки перепоночки, и край кункуса от впадения этой жилки до вершины красные. 1-й членик усиков,

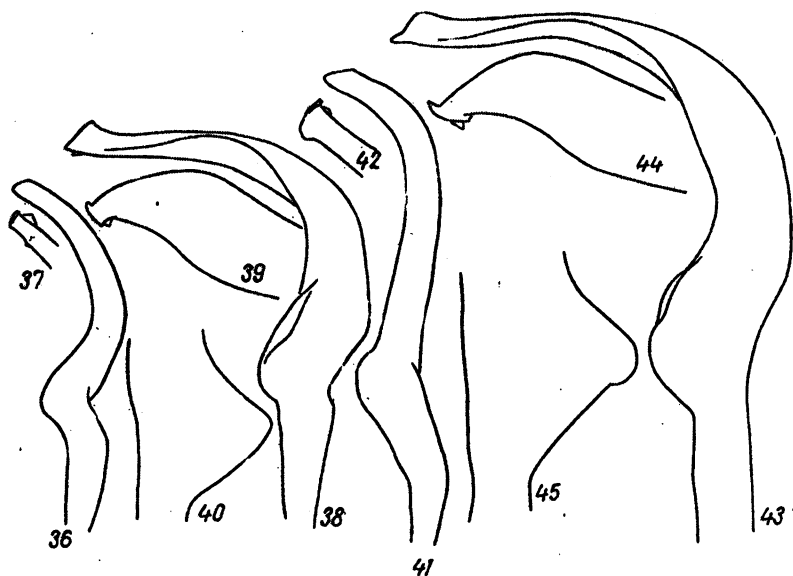


Рис. 36—45. *Deraeocoris*, параметры. 36—40 — *D. pallidicornis* Jos.: 36, 37 — правый параметр и его вершина сверху, 38—40 — левый параметр, его вершина сверху и основание с внутренней стороны; 41—45 — *D. josifovi* sp. n.: 41, 42 — правый параметр и его вершина сверху, 43—45 — левый параметр, его вершина сверху и основание с внутренней стороны

вершина задних бедер и иногда основания голеней с красными крапинками, не образующими пятен или колец. Основания голеней светлые. Низ груди светлый или отчасти буроватый, площадки пахучих желез беловатые. Брюшко светлое, по боковому краю обычно красное или (у темных самцов) буровато-красное.

Весь верх блестящий, опушение, пунктировка, основные пропорции как у *D. pallidicornis*.

Параметры (рис. 41—45) крупнее, чем у *D. pallidicornis* (рис. 36—40), гипофиз правого изогнут лишь в вершинной трети (у *D. pallidicornis* перед серединой) и сильнее расширен на вершине, чувствительный бугорок левого широко округлен на вершине (у *D. pallidicornis* почти угловидный), имеются отличия и в форме вершины гипофиза.

Длина 6,9—7,5 мм, ширина переднеспинки 2,5—2,8, ширина тела 3,1—3,4 мм (у *D. pallidicornis* длина 5,3—6,5, ширина переднеспинки 1,8—2,1, ширина тела 2,7—2,8 мм).

Прим., Хасанский р-н: Рязановка, 10 км северо-восточнее Сухановки, 30—31.VII 1982 (К.), 5 самцов (в том числе голотип, 31. VII), 6 самок; Витязь, 15 км южнее Сухановки, 4.VIII—9.IX 1982 (К.), 26 экз.; Андреевка, бухта Троицы, 9.VIII 1985 (С.), 1 самка.

Живет на *Quercus dentata* (*D. pallidicornis* — на *Q. mongolica*), летит на свет.

Назван в честь М. Йосифова (София), много сделавшего для познания дальневосточных *Miridae*.

Подсем. *Mirinae*

Триба *Mirini*

Polymerus (Polymerus) amurensis Kerzhner, sp. n.

рис. 46—49

Верх тела матовый или слабоблестящий, голова и передне-спинка не отличаются по блеску от надкрылий. Сверху и снизу тело покрыто прижатыми серебристыми волосками.

Голова черная, у глаз с небольшим желтым пятном. Темя у самца в 1,7, у самки в 1,8—2 раза шире глаза. Усики желтые, 3-й и 4-й членики иногда бурые, длина члеников начиная с 1-го у самца 0,5 мм; 1,8; 0,9; 0,9, у самки 0,47; 1,5; 0,8; 0,8 мм. Хоботок желтый или бурый, доходит до заднего края средних тазиков.

Передне-спинка черная, по всему заднему краю узкожелтая, покрыта густой мелкой пунктировкой, образующей слабые поперечные морщинки. Щиток весь черный, в слабых поперечных морщинках, умеренно выпуклый. Надкрылья черные. Кориум с узкой желтой полоской вдоль основания медиального надлома, желтой приподнятой жилкой во внутреннем углу и желтым или слегка оранжевым пятном вдоль границы с кунеусом. Кунеус по переднему и наружному краям узкожелтый или слегка оранжевый. Жилки перепоночки грязно-желтые. Низ груди черный, тазиковые крышки и задняя половина испарительной площадки пахучих желез белые. Низ брюшка черный, с желтыми пятнами. Ноги желтые, тазики, частично вертлуги, пятно в основании и 2 кольца на вершине бедер (иногда отчасти слитые), кольцо (чаще разомкнутое сверху) близ основания задних голеней, вершина 3-го членика лапок черные. У одной из изученных самок задние бедра сверху по переднему краю с широкой черной полосой, у части особей есть 1—2 бурых кольца или пятна близ основания передних и средних голеней.

Длина 4,3—5,5 мм, ширина 2,1—2,4, ширина передне-спинки 1,7—1,9 мм.

Амур.: Симоново, 75 км западнее Свободного, разнотравно-осоковый луг, 6.VII 1959 (К.), 1 самка. Хаб.: р. Бешеная около Циммермановки, 18.VII 1911 (Солдатов), 1 самка. Прим.: Яковлевка, 26.VI—9.VII 1926 (Дьяконов, Филипьев), 1 самец (8.VII, голотип), 4 самки.

Ближайший к новому вид *P. holosericeus* Hahn из Европы. У него верх тела сильно блестящий (особенно голова и передне-спинка), щеки по наружному краю желтые, щиток сильно выпуклый, кунеус светлый по переднему и заднему краям, но не по наружному краю, бедра черные с 2 светлыми кольцами у вершины, голени с 2, часто разомкнутыми черными кольцами в основании, низ брюшка без светлых пятен.

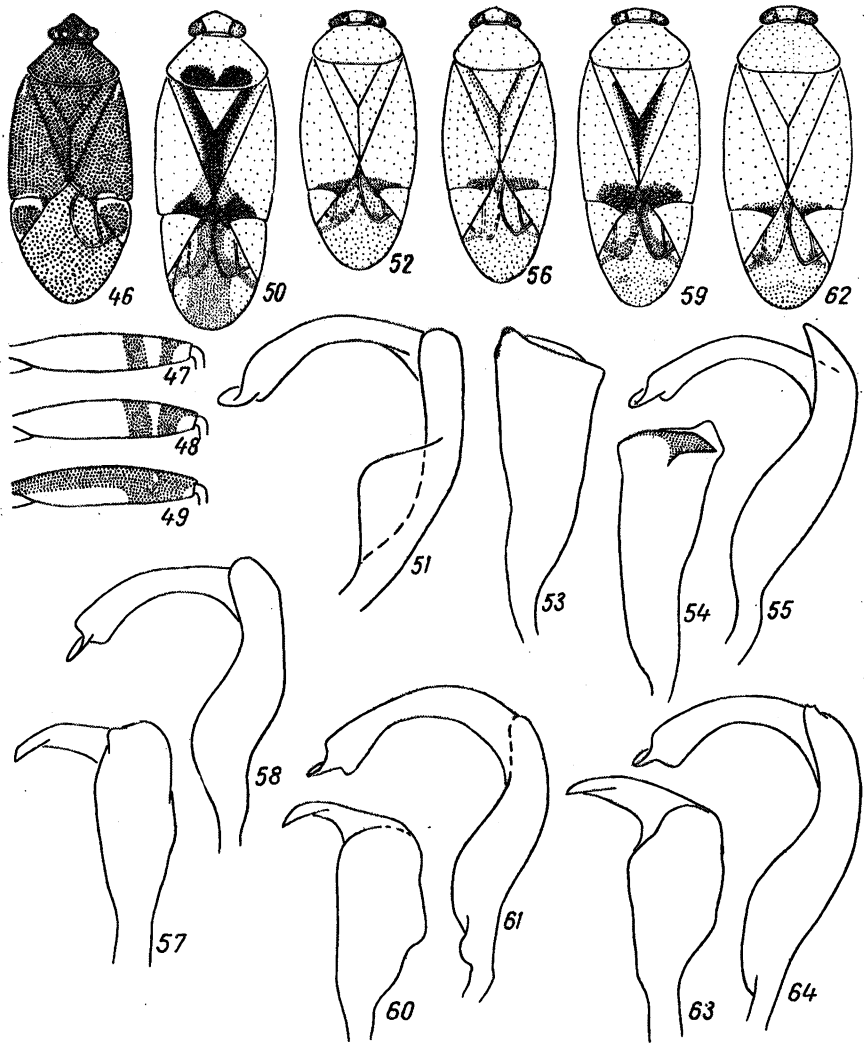


Рис. 46—64. 46—49 — *Polymerus amurensis* sp. n. 46 — тело самца, 47—49 — изменчивость окраски задних бедер; 50, 51 — *Lygocoris juglandis* sp. n.: 50 — тело самца, 51 — левый парамер; 52—55 — *L. vityazi* sp. n.: 52 — тело самца, 53, 54 — правый парамер, 55 — левый парамер; 56—58 — *L. philyrinus* sp. n.: 56 — тело самца, 57 — правый парамер, 58 — левый парамер; 59—61 — *L. aceris* sp. n.: 59 — тело самца, 60 — правый парамер, 61 — левый парамер; 62—64 — *L. fraxini* sp. n.: 62 — тело самца, 63 — правый парамер, 64 — левый парамер

Lygocoris (Neolygus) juglandis Kerzhner, sp. n.; рис. 50, 51, 65

Беловато-зеленый или светло-зеленый. Наличник в вершинной трети черный. 2-й членик усиков весь светлый, 3-й и 4-й бурые. Переднеспинка с 2 поперечными бурыми пятнами у заднего края, задний край этих пятен почти прямой, передний — выпуклый, округленный; у самца эти пятна крупнее, чем у самки, и соприкасаются посередине. Щиток весь светлый. Клавус широкобурый вдоль общего шва и границы со щитком (у самки обычно внутренний край его в основании светлый). Кориум с бурым пятном во внутреннем углу. Кунеус весь светлый. Перепоночка темно-серая, с 2 светлыми пятнами: одно, проходящее вдоль границы с кунеусом, расширяется в большой ячейке, другое расположено у наружного края перепоночки в ее дистальной половине; эти пятна разделены темно-серой полосой. Жилки перепоночки светлые, но жилка, окаймляющая внутренний край большой ячейки, черноватая. Задние бедра на заднем крае с единичными мелкими бурыми пятнышками, снизу вблизи вершины с 2 размытыми буроватыми перевязками. Голени с бурыми щетинками, выходящими из бурых пятнышек. 3-й членик лапок бурый. Низ тела весь светлый.

Ширина головы самца 1,14 мм, самки 1,14—1,24, темя по заднему краю с килем, ширина теменей у самца 0,39, у самки 0,43—0,49 мм, темя у самца равно по ширине глазу, у самки в 1,17—1,29 раза шире глаза. Хоботок доходит до задних тазиков. Длина члеников усиков начиная с 1-го у самца 0,75 мм; 2,32; 1,29; 0,60, у самки 0,71; 0,74; 2,07—2,36; 1,14—1,31; 0,57—0,64 мм. Длина переднеспинки у самца 1,13 мм, у самки 1,14—1,30, ширина у самца 2,07, у самки 2,00—2,29 мм, отношение ширины к длине у самца 1,83, у самки 1,66—1,78. Задняя доля переднеспинки, клавус и кориум в очень слабой пунктировке.

Гениталии голотипа (рис. 51,65) недостаточно склеротизованы, правый параметр (утерян) с длинным гипофизом.

Длина самца 6,1 мм, самки 5,9—6,7; ширина самца 2,5, самки 2,5—2,9 мм.

(Прим.: заповедник «Кедровая Падь», 30.VI—27.VII 1982 (К.), 1 самец (30.VI, голотип), 4 самки; р. Соколовка, Лазовский заповедник, 6.VIII 1967 (Копылова), 1 самка; Фроловка, 23.VII 1967 (Ануфриев), 3 самки; Усурийск, 17. VIII 1969, на свет (Шаблювский), 1 самка; среднее течение Комаровки, без даты (Куренцов), 1 самка.

Живет на маньчжурском орехе (*Juglans mandshurica*).

Формой темных пятен на переднеспинке легко отличается от всех палеарктических видов.

Lygocoris (Neolygus) vityazi Kerzhner, sp. n.; рис. 52—55, 66

Светло-зеленый. Голова, переднеспинка, щиток и низ тела без темных пятен. Вершинная половина 3-го и 4-й членик усиков слегка буроватые. Задний край кориума с бурой полосой во

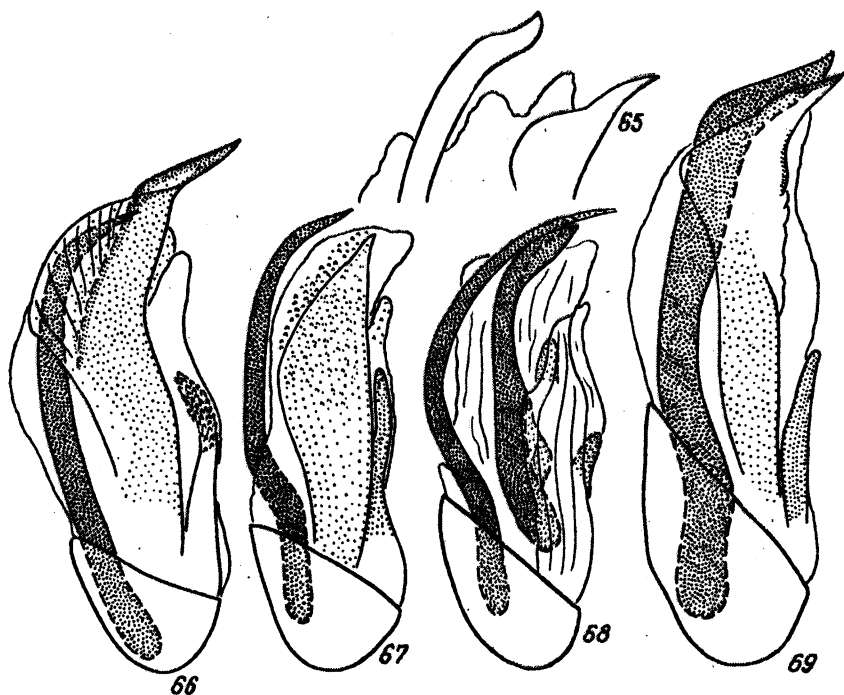


Рис. 65—69. 65—69. *Lygocoris*, эдеагус (нерасправленный). 65 — *L. juglandis* sp. n. (вершина неокрепшего эдеагуса голотипа); 66 — *L. vityazi* sp. n.; 67 — *L. philyrinus* sp. n.; 68 — *L. aceris* sp. n.; 69 — *L. fraxini* sp. n.

внутренней половине. Перепоночка серая, слегка темнее у заднего края ячеек и с более темной полоской от границы ячеек до вершины кунеуса. Задние бедра с немногими маленькими бурыми пятнышками на задней стороне и с 2 расплывчатыми буроватыми перевязями на нижней стороне близ вершины. Голени с бурыми щетинками, выходящими из бурых пятнышек. Лапки целиком светлые.

Ширина головы 1,13 мм, темя с килем по заднему краю, ширина темени 0,34 мм, оно в 1,15 раза уже глаза. Хоботок доходит до задних тазиков. Длина члеников усиков начиная с 1-го 0,61; 2,07; 1,07; 0,65 мм. Длина переднеспинки 1,11, ширина 1,93 мм, задняя доля ее, а также клавус и корнум в очень мелкой пунктировке, щиток в едва заметных поперечных морщинках.

Чувствительный бугорок левого параметра (рис. 55) оканчивается острым сильно выступающим выростом. Гипофиз правого параметра (рис. 53, 54) очень короткий, не выступает за край чувствительного бугорка. Лопасть эдеагуса (рис. 66) не такая,

как у *L. hoberlandti*, без складки для вкладывания спикулы.

Длина 5,3, ширина 2,2 мм.

Прим., Хасанский р-н: Витязь, 15 км южнее Сухановки, на свет. 8.VIII 1982 (К.), 1 самец (голотип).

У ближайшего к новому виду *L. hoberlandti* Kulik чувствительный бугорок левого парамера на вершине округлен, гипофиз правого парамера слегка длиннее, надкрылья без темных пятен.

Lygocoris (Neolygus) philyrinus Kerzhner, sp. n.;

рис. 56—58; 67

Светло-зеленый. Голова, переднеспинка, щиток и низ тела без темных пятен. 2-й членик усиков весь светлый, 3-й и 4-й бурые. Кориум у самца обычно с бурой полосой по заднему краю в его внутренней половине, у самки она отсутствует или едва намечена. У голотипа слегка затемнен (оливково-зеленый) клавус. Перепоночка светло-серая, практически одноцветная, с желтоватыми жилками. Задние бедра с немногими маленькими бурыми пятнышками, буроватые перевязи у их вершины едва намечены. Голен с бурыми щетинками, выходящими из бурых пятнышек. 3-й членик лапок от целиком светлого до целиком буроватого. Низ тела весь светлый.

Ширина головы у самца 1,01—1,06 мм, у самки 1,08—1,11, темя по заднему краю с килем, ширина темени у самца 0,33—0,34, у самки 0,40—0,43 мм, темя у самца едва заметно уже, у самки в 1,17—1,25 раза шире глаза. Хоботок доходит до вершины средних тазиков. Длина члеников усиков начиная с 1-го у самца 0,71 мм; 2,14—2,31; 1,14—1,29; 0,71—0,79, у самки 0,69—0,71; 2,19—2,31; 1,21—1,33; 0,74—0,81 мм. Длина переднеспинки у самца 0,94—0,99 мм, у самки 1,03—1,14, ее ширина у самца 1,69—1,76, у самки 1,80—1,99 мм, отношение ширины к длине у самца 1,78—1,80, у самки 1,67—1,83. Задняя доля переднеспинки, клавус и кориум в очень слабой пунктировке.

Параметры — рис. 57, 58. Спикула эдеагуса (рис. 67) тонкая, лишь в 1,1—1,2 раза короче ширины головы самца, на вершине острая и умеренно изогнута, лопасть эдеагуса с очень коротким вершинным выростом.

Длина самца 5,5—5,7 мм, самки 5,6—6,2, ширина самца 2,1—2,2, самки 2,3—2,5 мм.

Прим., Хасанский р-н: Рязановка, 10 км северо-восточнее Сухановки, 8—9.VII 1982 (К.), 2 самца (в том числе голотип, 8.VIII), 5 самок; заповедник «Кедровая Падь», 23.VII—13.VIII 1982 (К.), 1 самец, 2 самки; Витязь, 15 км южнее Сухановки, 4.VIII 1982 (К.), 1 самка.

Живет на липе (*Tilia amurensis*), летит на свет.

Близок по внешности и строению гениталий к *L. nemoralis* Kulik, но у последнего зеленая окраска тела и серая окраска перепоночки в среднем темнее, перепоночка с явственным рисун-

ком, спикнула эдеагуса в 1,7—1,9 раза короче ширины головы самца, лопасть эдеагуса с более длинным вершинным выростом.

Lygocoris (Neolygus) aceris Kerzhner, sp. n.; рис. 59—61, 68

Зеленый. Голова, переднеспинка, щиток и низ тела без темных пятен. 2-й членик усиков весь светлый, 3-й и 4-й бурые (3-й иногда буровато-зеленый). Клавус с темно-бурой полосой по внутреннему краю, кориум с темно-бурым пятном во внутреннем заднем углу. Перепоночка серая, с желтоватыми жилками и хорошо заметными темными пятнами у заднего края ячеек, между ячейками и вершиной кунеуса, а также в задней четверти перепоночки. Темные пятнышки на заднем крае задних бедер отсутствуют. Близ вершины задних бедер снизу и сверху 2 едва различимые бледно-бурые перевязи. Голени с бурыми щетинками, бурые пятнышки при основании щетинок очень маленькие или отсутствуют. 3-й членик лапок в вершинной половине бурый.

Ширина головы самца 1,09—1,13 мм, самки 1,14, ширина темени у самца 0,34—0,39, у самки 0,39 мм, темя по заднему краю с килем, у самца и самки приблизительно равно по ширине глазу. Хоботок доходит до задних тазиков. Длина члеников усиков начиная с 1-го у самца 0,64—0,67 мм, 2,10—2,21, 1,10—1,21, 0,61—0,66, у самки 0,67, 2,21, 1,21, 0,64 мм. Длина переднеспинки у самца 1,14—1,19 мм, у самки 1,23, ширина у самца 2,00—2,7, у самки 2,24 мм, отношение ширины к длине у самца 1,73—1,79, у самки 1,82. Задняя доля переднеспинки, клавус и кориум в очень слабой пунктировке.

Параметры — рис. 60, 61. Эдеагус (рис. 68) с 2 изогнутыми спикулами, из которых одна образована сильно склеротизованной лопастью.

Длина самца 5,8—6,0 мм, самки 6,1; ширина самца 2,3—2,5, самки 2,6 мм.

Прим., Хасанский р-н, Андреевка, 10 км южнее Сухановки, на клене приречном (*Acer ginnala*), 10.VII 1982 (К.), 4 самца (в том числе голотип), 1 самка.

Наличием двух, а не одной спикул в эдеагусе хорошо отличается от всех палеарктических видов подрода.

Lygocoris (Neolygus) fraxini Kerzhner, sp. n.; рис. 62—64, 69.

Светло-зеленый или желтовато-зеленый, голова и переднеспинка (кроме ее боковых краев и середины), как правило, бледно-оранжево-желтые. Наличник в вершинной трети черный, остальная часть его, а также щеки у самца всегда, у самки иногда с оранжевыми расплывчатыми пятнами. 2-й членик усиков весь светлый, 3-й и 4-й бурые. Щиток весь светлый. Кориум с бурой полосой во внутренней 1/2—2/3 заднего края. Клавус у самца иногда слегка буроватый вдоль внутреннего края. Перепоночка темно-серая, с желтоватыми жилками, задняя часть ячеек, пятно между ячейками и вершиной кунеуса и задняя

четверть перепоночки более темные. На заднем крае задних бедер имеются маленькие бурые пятнышки, вершина их сверху и снизу с 2 бледно-бурыми косыми перевязями, иногда слегка красноватая. Голени с бурыми щетинками и бурыми пятнышками при их основании. 3-й членик лапок в вершинной половине бурый, Низ тела светлый, у самца иногда с боковыми продольными красноватыми полосами на брюшке.

Ширина головы самца и самки 1,14—1,24 мм, ширина темени 0,41—0,46 мм, темя в 1—1,2 раза шире глаза, с килем по заднему краю. Хоботок доходит до средних тазиков. Длина члеников усиков начиная с 1-го 0,66—0,73 мм; 2,00—2,35; 1,14—1,36; 0,64—0,86 мм. Длина переднеспинки 0,96—1,29 мм, ширина 1,94—2,21 мм, отношение ширины к длине 1,67—1,76, редко до 2,03. Задняя доля переднеспинки, клавус и кориум в очень слабой пунктировке.

Парамеры — рис. 63, 64. Спикула эдеагуса (рис. 69) умеренно изогнута, на вершине не срезана, лопасть эдеагуса сильно расширена к вершине, склеротизована по наружному краю и в области вершинного отростка, который довольно длинный.

Длина 5,5—6,6 мм, ширина 2,3—2,8 мм.

Прим.). Хасанский район: заповедник «Кедровая Падь», 6.VII 1981 (Кс.), 1 самец; там же, 29.VI—5.VII 1982 (К.), 9 самцов (в том числе голотип, 29.VI), 15 самок; Витязь, 15 км южнее Сухановки, 3—7.VIII 1982 (К.), 3 самца, 5 самок.

Живет на ясене носолистном (*Fraxinus rhynchophylla*).

По строению гениталий похож на *L. honshuensis* Lnv., но у последнего спикула эдеагуса сильно дуговидно изогнута в вершинной части, а вершинный отросток лопасти эдеагуса короткий. Оранжевая окраска нижней части головы позволяет легко отличить большинство особей нового вида и по внешним признакам.

Lygocoris (Apolygus) nigrovirens Kerzhner, sp. n.; рис. 70—80

Вид группы *L. spinolae* — *L. lucorum*.

Зеленый. Наличник зачернен в нижней трети или на самой вершине, очень редко весь светлый или черный в нижней трети и с продольной бурой полосой в остальной части наличника, очень редко имеется буроватое пятно на щеках. 3-й и 4-й членики усиков, а иногда и вершина 2-го бурые. Переднеспинка иногда вся светлая, но чаще с 4 или 2 бурыми или черными пятнами у заднего края, а у наиболее темных особей остаются светлыми лишь передняя треть ее и узкое окаймление заднего и боковых краев. Щиток весь светлый или с темными боковыми полосами, у самых темных особей остается лишь светлое пятно на его вершине. Клавус даже у светлых особей обычно с буроватой полоской, у темных же особей весь черный. Кориум с бурым пятном в заднем внутреннем углу, иногда и с другими пятнами, а у самых темных особей остается лишь светлая полоса по

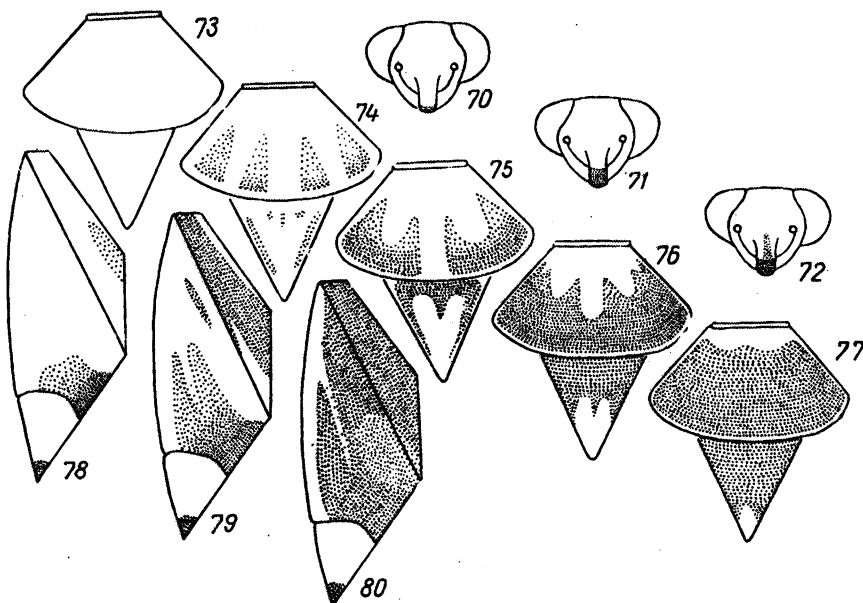


Рис. 70—80. *Lygocoris nigrovirens* sp. n., изменчивость окраски. 70—72 — голова спереди; 73—77 — переднеспинка и щиток; 78—80 — кожистая часть надкрылья

краю корнума; наружный край корнума (см. сбоку) светлый или только с очень узкой бурой полосой, не видной сверху. Кунеус почти всегда сравнительно широко затемнен на вершине. Перепоночка темно-серая, почти одноцветная.

Задние бедра обычно снизу (редко и сверху) с 1—2 бурыми кольцами у вершины. 3-й членик лапок черный только в вершинной половине. Низ брюшка у самых темных особей буроватый посредине и по бокам.

Длина 4,7—6,5 мм, ширина 2,1—2,7 мм.

Голотип: самец, о-в Кунашир, Третьяково, 3.VIII 1973 (К.).

Паратипы (около 250 экз.) из Хабаровского (залив Счастья, устье Амура, Советская Гавань) и Приморского (Заповедный к югу от Соколовки) краев, с островов Сахалин (Тихменево, Ноглики, Стародубское, Анива, «Тобути» на Тонино-Анивском полуострове), Итуруп (Буревестник—Лесозаводское, Курильск), Кунашир (Головино, Алехино, Третьяково, Южно-Курильск, Серноводск), Шикотан (бухта Церковная) и Зеленый.

Живет по морским песчаным побережьям на стальнике (*Thermopsis lupinoides*). Взрослые с середины июля до конца сентября.

Вид изменчив, особи с материка и с о-ва Сахалин светлее, чем с Курильских островов, особи с островов Шикотан и Зеленый мельче остальных.

Новый вид, кроме самых светлых особей, отличается от широко распространенных *L. spinolae* M.-D. (полифаг на кустарниках и высокотравье) и *L. lucorum* M.-D. (олигофаг *Artemisia* spp.) буроватой полосой или еще более развитым затемнением клавуса, а также крупным темным пятном на вершине кунеуса; темные особи *L. nigrovirens* отличаются еще темным рисунком на переднеспинке и щитке, а также более сильным затемнением кориума. У *L. nigronasutus* Stål (Алтай, Иркутская обл., Монголия, Сычуань; возможно, на *Urtica saipabina*) наружный край кориума всегда узкочерный, и это обычно видно даже сверху, наличник весь или почти весь черный, а иногда еще и лоб с черной полоской, переднеспинка и щиток без темных пятен, темная полоса вдоль внутреннего края клавуса имеется лишь у темных самцов, кориум затемнен только во внутреннем или в обоих задних углах или во всей задней части, но не более чем до середины общего шва, 3-й членик лапок весь черный. Указания *L. nigronasutus* с Сахалина и Курильских островов [Кержнер, 1978] относятся, за исключением единичных особей, к *L. nigrovirens*, а из других районов Дальнего Востока — преимущественно к *L. lucorum*. Наконец, *L. malaisei* Lindb. (эндемик Камчатки, на *Artemisia vulgaris*), как правило, темнее *L. nigrovirens* (хотя светлые экстремы первого и темные экстремы второго близки по окраске), у него лоб всегда с черной или бурой полосой, обычно затемнены щеки и уздечки, а кунеус беловато-зеленый и очень узко затемнен на вершине.

Гениталии самцов у всех видов этой группы устроены сходно и для отыскания в них видовых различий требуется дальнейшее исследование.

Lygocoris (Apolygus) subpulchellus Kerschner, sp. n.; рис. 81—83

Вид из группы *L. adustus* Jak., очень изменчив по окраске, самцы в среднем темнее самок.

Голова желтая; наличник весь черный, у темных самцов обычно лоб, щеки и уздечки с бурым рисунком и киль на темени бурый; нередко на голове, особенно в ее нижней части, имеются оранжевые пятна. 1-й членик усиков желтый, 2-й желтый, с черной вершиной, иногда черная часть занимает больше половины его длины, но основание его почти всегда светлое. 3-й и 4-й членики черные, с узкобеловатым основанием. Переднеспинка у светлых особей вся желтая или только мозолистые возвышения бурые или черные, у темных особей темно-бурые или черные мозолистые возвышения, боковые и задний края (кроме узкого окаймления заднего края). Щиток желтый, у темных особей с 2 темными пятнами в основании, или с выемчатым на вершине пятном, или весь черный, кроме вершины. Клавус весь желтый, или затемнен в средней части или по внутреннему краю, или весь черный. Кориум у светлых особей желтый, с черным или темно-бурым задним краем и (см. сбоку) с черной линией по

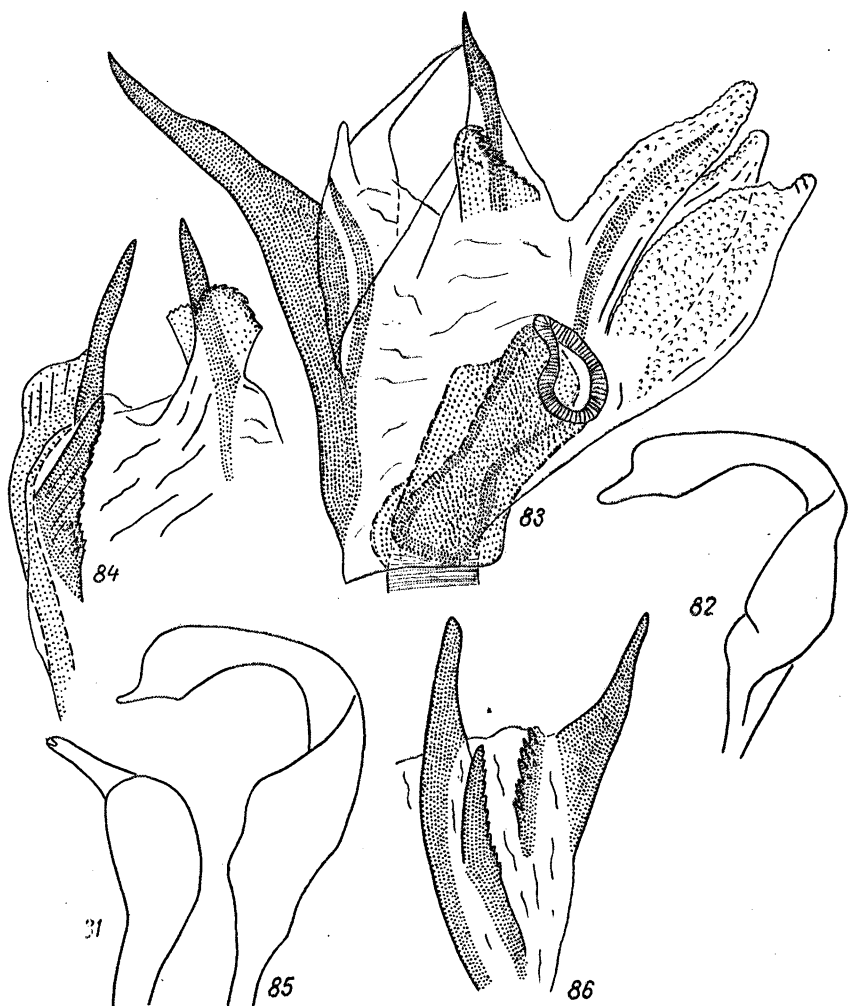


Рис. 81—86. *Lygocoris*. 81—83 — *L. subpulchellus* sp. n., Витязь: 81 — правый парамер, 82 — левый парамер, 83 — расправленный эдеагус со стороны вторичного гонопора; 84 — *L. pulchellus* Reut., лектотип, часть расправленного эдеагуса; 85, 86 — *L. hilaris* Horv.: 85 — левый парамер самца из Японии (Кобе), 86 — часть расправленного эдеагуса со стороны, противоположной вторичному гонопору, самец из «Кедровой Пади»

наружному краю; у темных самцов большая часть кориума черная, буровато-желтыми остаются лишь пятнышко в основании и пятно (или косая полоса), начинающееся от внутреннего угла и идущее к середине наружного края кориума. Кунеус светло-желтый, его вершина и передний внутренний угол (у темных самцов — весь передний край) черные. Перепоночка темно-серая,

жилки от желтоватых до бурых, передняя часть ячеек и попе- речное пятно, отходящее от наружного края в вершинной трети перепоночки, светло-серые. Низ груди и брюшка весь желтый, или отчасти оранжевый, красный или бурый, или (у темных самцов) весь черный, но площадки пахучих желез всегда белые. Тазики беловато-желтые. Ноги желтые, но задние (а неред- ко и другие) бедра двуцветные: красные в вершинной половине и беловато-желтые в базальной. Близ вершины на задних бедрах обычно 1—2 темно-красных или бурых кольца. Голени с черными щетинками, выходящими из небольших бурых пятнышек, колено (наружная сторона основания голени) все светлое или с бурым пятнышком. 3-й членик лапок темно-бурый в вершинной половине или весь.

Ширина головы у самца 0,93—1,07 мм, у самки 1,01—1,13, ширина темени у самца 0,31—0,36, у самки 0,37—0,40 мм, задний край темени с килем, темя у самца равно по ширине глазу, у самки в 1,05—1,15 раза шире. Хоботок доходит до средних или задних тазиков. Длина усиков начиная с 1-го 0,50—0,57 мм, 1,43—1,80; 0,71—0,93; 0,57—0,75 мм. Длина переднеспинки у самца 0,81—1,07 мм, у самки 0,97—1,19, ширина у самца 1,40—1,80, у самки 1,70—2,00 мм, отношение ширины к длине около 1,7—1,8.

Параметры и эдеагус как на рис. 81—83. В строении эдеагуса характерно отсутствие зазубренной по краю треугольной склеротизованной пластинки (ср. рис. 84, 86—88).

Длина самца 3,9—4,9 мм, самки 4,4—5,3; ширина самца 1,6—2,2, самки 2,1—2,4 мм.

Прим., Хасанский район: заповедник «Кедровая Падь», 28.VIII 1982 (К.), 5 самок; ур. Голубиный Утес восточнее станции Хасан, 24.VIII 1982 (К.), 30 самцов (в том числе голотип), 20 самок; Витязь, 15 км южнее Сухановки, 12.VII—10.IX 1982 (К.), 20 самцов, 14 самок; Рязановка, 10 км северо-восточнее Сухановки, 7—30.VII 1982 (К.), 8 самцов, 2 самки; Андреевка, бухта Троицы, 21.VII—18.VIII 1985 (С.), 8 самцов. Япония, Хонсю, Kaganihara Mt. near Inuyama, prov. Gifu, 30.IX, 14.X 1981 (Сугоняев), 2 самца, 2 самки.

Живет на *Lespedeza bicolor*, на которой в окрестностях Ха- сана собрана большая серия взрослых и личинок; единичные взрослые особи, по-видимому разлетевшиеся, были собраны при кошени по дубу, липе и другим растениям. Летит на свет.

Небольшими размерами напоминает *L. pulchellus* Reut. (Сычу- ань), но хорошо отличается как от него, так и от других видов группы *L. adustus* двуцветной окраской задних бедер и отсутст- вием зазубренной треугольной пластинки в эдеагусе.

Под названием *L. pulchellus* Reut. были объединены особи нескольких близких видов. *L. pulchellus* var. *nigrocinctus* Reut. ранее [Кержнер, 1972] выделен в особый вид, но, по-видимому, var. β и var. γ тоже являются самостоятельными видами.

Указание *L. pulchellus* из Японии [Linnavuori, 1961, 1963], вероятно, относится к *L. subpulchellus*.

Кроме *L. subpulchellus*, на *Lespedeza bicolor* живет еще *L. hilaris* Ногү. У него размеры в среднем больше (длина самца 4,5—4,9 мм, самки 5—5,3 мм), задние (и другие) бедра оранжево-желтые целиком или в основании и на вершине, 2-й членик усиков либо весь черный, либо зачернен в основании (узко) и на вершине (более широко), наличник в большей части светлый, у темных самцов буровато-черные вершинная 1/2 корнуса (по внутреннему краю больше), до 3/4 вершинной части клавуса и иногда щиток (у светлых особей окраска надкрылий и щитка как у светлых особей *L. subpulchellus*).

Lugocoris (Apolygus) syringae Kerzhner, sp. n.; рис. 87

Вид из группы *L. adustus* Jak.

Голова и переднеспинка оранжево-желтые, наличник весь или почти весь черный, нижняя часть головы иногда с красными пятнами. 1-й членик усиков весь желтый или снизу зачернен на вершине или целиком, иногда весь черный, 2-й членик весь черный (кроме самого основания) или черный приблизительно в вершинной половине и в базальной четверти (реже базальное темное кольцо более узкое и бурое), 3-й и 4-й членики (кроме самого основания) черные. Переднеспинка без темных пятен. Щиток либо темно-бурый или черный с узкожелтой вершиной, либо весь буровато- или оранжево-желтый. Надкрылья оранжево-желтые, клавус весь светлый или затемнен в вершинной половине по внутреннему краю или весь, кроме базальной половины наружного края, темно-бурый или черный. Корнум по заднему краю темно-бурый или черный, эта темная полоса занимает от 1/4 до 2/5 его длины, обычно она слегка расширяется кнаружи. Основание кунеуса все или во внутренней части и вершина кунеуса темно-бурые или черные, светлая часть его отчасти, реже целиком, оранжевая или красная. Перепоночка окрашена, как у *L. subpulchellus*. Тазики желтые. Бедра желтые, обычно с более или менее развитыми красными участками. Задние бедра могут быть целиком желтыми, или целиком красными, или с расплывчатыми красными участками в серединной части, но во всяком случае не с резким контрастным разделением на красную апикальную и желтую базальную половины (как у *L. subpulchellus*). Вершина задних бедер сверху и снизу с 2 бурыми, реже темно-красными, перевязями. Голени желтые, с черными щетинками, выходящими из бурых пятнышек, колено с черным или бурым пятном (на задних голених иногда с 2 пятнами). Лапки желтые, 3-й членик бурый. Низ груди оранжево-желтый или желтый, площадка пахучих желез беловато-желтая. Низ брюшка черный, с желтыми или красными 2-м и вершинными (у самца генитальным) сегментами, редко все брюшко желтое снизу.

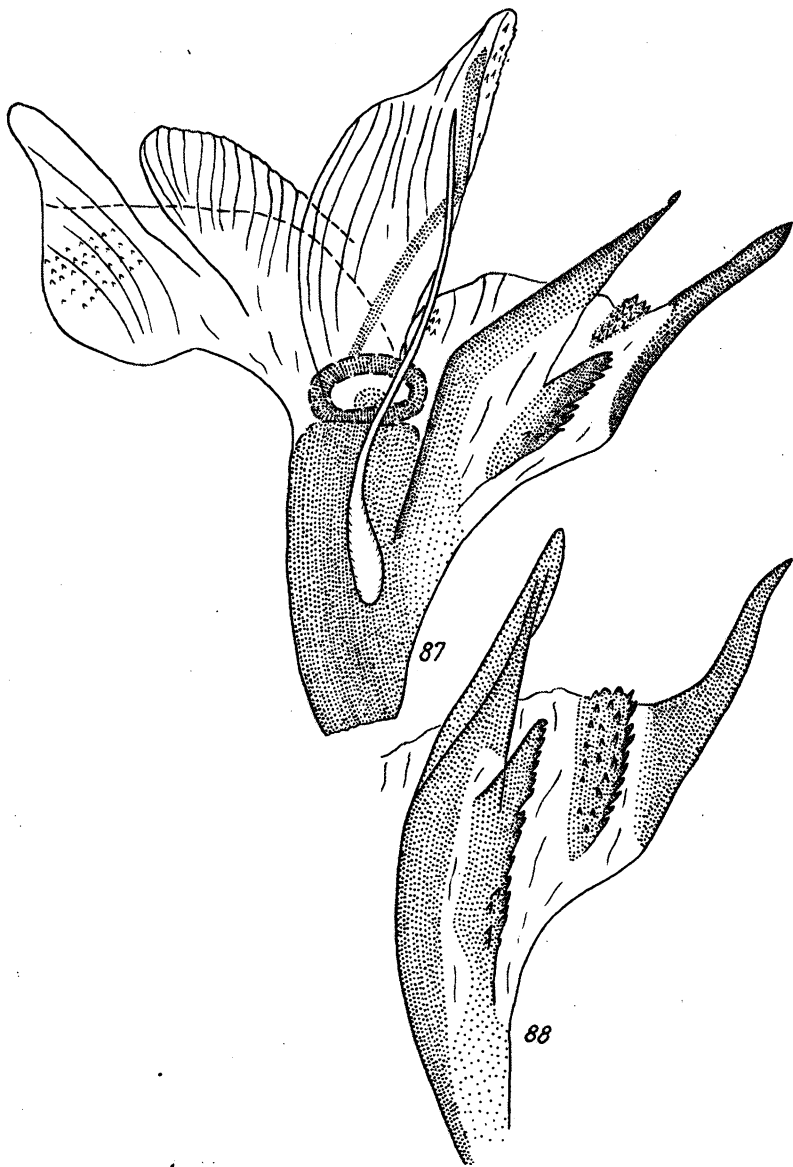


Рис. 87, 88. *Lygocoris*, расправленный эдеагус со стороны, противоположной вторичному гонопору. 87 — *L. syringae* sp. n., «Кедровая Падь»; 88 — *L. fraxinicola* sp. n., — там же (часть эдеагуса)

Ширина головы у самца 1,10—1,14 мм, у самки 1,11—1,20; ширина темени у самца 0,37—0,44, у самки 0,43—0,47 мм; задний край темени с килем, темя у самца в 1—1,27, у самки в 5 зак. 8083

1,20—1,35 раза шире глаза. Хоботок доходит до средних или задних тазиков. Длина члеников усиков начиная с 1-го 0,54—0,61 мм; 1,66—1,86; 0,91—1,09; 0,60—0,71 мм. Длина переднеспинки у самца 1,14—1,29 мм, у самки 1,19—1,36, ее ширина у самца 1,96—2,17, у самки 2,10—1,31 мм, отношение ширины к длине 1,65—1,78.

Параметры и эдеагус (рис. 87) как у большинства видов группы *L. adustus*, но забуренная треугольная пластинка короче и шире, а самый длинный из склеротизованных выростов ниже середины изогнут под тупым углом (а не округленно).

Длина самца 4,8—5,4 мм, самки 5,4—6,0; ширина самца 2,25—2,5, самки 2,5—2,8 мм.

Прим.: Барсучья падь близ Уссурийска, 26.VII 1964 (Коломиец), 1 самка; заповедник «Кедровая Падь», 30.VI—5.VII 1982 (К.), 3 самца (в том числе голотип, 1.VII), 3 самки; р. Барабаш близ заповедника «Кедровая Падь», 3.VII 1982 (К.), 1 самец, 1 самка. Япония, Хонсю: Assakawa, 50 km of Tokyo, 24—25.IX 1933 (Женжурист), 3 самца; Takao-san, 50 km W of Tokyo, 24. IX 1933 (Женжурист), 1 самец.

В заповеднике «Кедровая Падь» и на р. Барабаш собран на сирени амурской (*Syringa amurensis*).

Ближайший к новому вид *L. hilaris* Hovg. отличается тем, что у него наличник черный только на вершине или на вершине и по бокам, он живет на *Lespedeza bicolor*. Похожи на темных особей *L. syringae* также особи редко встречающейся светлой разновидности *L. furvus* Kerzh.

Lygocoris (Apolygus) fraxinicola Kerzhner, sp. n.; рис. 88

Вид из группы *L. adustus* Jak.

Голова желтая, обычно в нижней половине, иногда и выше с оранжевыми или красноватыми расплывчатыми пятнами, наличник почти весь черный, иногда (в особенности у особей с Кунашира) частично бурый лоб. 1-й членик усиков желтый, 2-й желтый с черной вершиной 1/4—1/7, 3-й и 4-й черные, с узко светлым основанием. Переднеспинка вся желтая или оранжево-желтая, иногда отчасти с красным оттенком, очень редко мозолистые возвышения частично буроватые (но среди особей с Кунашира больше таких, у которых мозолистые возвышения буроватые, а у части из них еще слегка буроватые задние углы или задний край переднеспинки). Щиток от целиком желтого до целиком черного, чаще черный с удлиненно-ромбовидным желтым пятном на вершине. У самца кориум и клавус целиком черные, редко на кориуме косая полоса от середины наружного края до внутреннего угла и его наружный край слегка светлее, желтовато-темно-бурые. У самки кориум и клавус окрашены, как у самца, или упомянутая светлая полоса на кориуме более выражена, почти желтая, или базальные 2/3 кориума желтые, а его задняя треть и клавус темно-бурые. Кунеус желтый, с черным основанием или внутренним передним углом

и с черной вершиной, нередко светлая часть его по внутреннему краю оранжевая или красная, у некоторых темных самцов и самок весь кунеус черный. Перепоночка черновато-серая, со слегка более светлыми жилками, большая часть ячеек и пятно позади них более светлые. Ноги желтые, бедра с расплывчатыми красными пятнами в вершинной половине или красные в вершинной половине или даже почти по всей длине, на задних бедрах, а иногда и на средних вблизи вершины буроватое кольцо, чаще разорванное на 2 пятна, очень редко проксимальнее имеется еще 1 темное кольцо. Голени с черными щетинками, выходящими из небольших черноватых точек. 3-й членик лапок темно-бурый, с узкосветлым основанием. Низ переднегруди желтый, низ средне- и заднегруди черный, редко желтый, площадки пахучих желез всегда желтые. Низ брюшка черный, обычно с расплывчатыми красными пятнами в вершинной части, у светлых самок желтый, обычно с красновато-бурым боковым краем.

Ширина головы у самца 1,13—1,21 мм, у самки 1,14—1,26, ширина темени у самца 0,43—0,50, у самки 0,46—0,49 мм, задний край темени с килем, темя у самца и самки в 1,15—1,43 раза шире глаза. Длина члеников усиков начиная с 1-го 0,60—0,71 мм; 1,71—2,14; 0,96—1,23; 0,60—0,73 мм. Длина передне-спинки у самца 1,11—1,29 мм, у самки 1,14—1,33, ее ширина у самца 1,97—2,17, у самки 2,00—2,29 мм, отношение ширины к длине у самца и самки 1,6—1,8.

Эдеагус как на рис. 88.

Длина самца 5,2—6,0 мм, самки 5,3—6,2; ширина самца 2,4—2,7; самки 2,55—2,8 мм.

Прим.: заповедник «Кедровая Падь», 29.VI—12.VIII 1982 (К.), 11 самцов (в том числе голотип, 29.VI), 11 самок; р. Барабаш близ заповедника «Кедровая Падь», 3.VII 1982 (К.), 2 самца, 2 самки; Витязь, 15 км южнее Сухановки, 2—5.VIII 1982 (К.), 2 самца, 2 самки; Усеурийский заповедник, 20.VII 1969 (Кандыбина), 1 самец; среднее течение р. Комаровка, 19.VII 1935 (Самойлов), 1 самка; Яковлевка, 8.VII 1926 (Дьяконов, Филиппев), 1 самка; Владивосток, биостанция университета, 28.VII 1963 (К.), 1 самка; Дальнегорск, 21.VIII 1967 (Ануфриев), 1 самка. Кунашир: Дубовое близ Головино, 18—22.VII 1973 (К.), 3 самца, 4 самки, 3 личинки.

Живет на ясене (*Fraxinus rhynchophylla*, *F. mandshurica*).

Новый вид по окраске 2-го членика усиков и другим особенностям близок к *L. adustus* Jak. (Хабаровский, Приморский края), кормовые растения которого остаются невыясненными. Основное отличие *L. adustus* — беловато-желтая, без оранжевых или красных тонов, светлая часть кунеуса. На щитке у темных особей *L. adustus* всегда сохраняется светлое пятно (в форме продольной полосы) на вершине. Передне-спинка у *L. adustus* беловато- или зеленовато-желтая (а не ярко-желтая), иногда

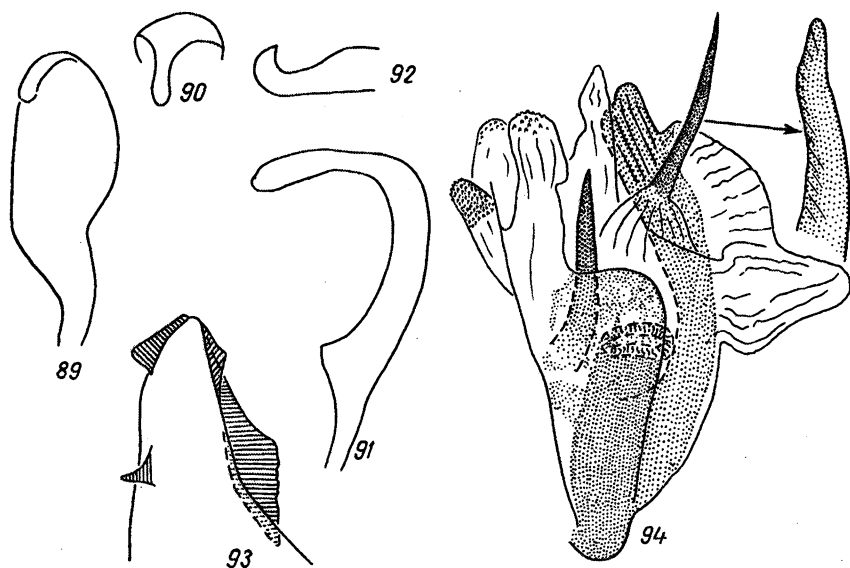


Рис. 89—94. *Lygocoris glaber* sp. n. 89, 90 — правый парамер и его вершина сбоку; 91, 92 — левый парамер и его вершина сверху; 93 — тека; 94 — расправленный эдеагус

сзади или в большей части буро-черная, светлое пятно на кориуме беловато-желтое и не доходит до его наружного края (иногда кориум весь черный). У *L. infamis* Kerzh. нередко сходно с *L. fraxinicola* окрашен 2-й членик усиков, но передне-спинка целиком черная.

Lygocoris (Arbolygus) glaber Kerzhner, sp. n.; рис. 89—94

Верх тела кажется голым, лишь при большом увеличении видны на переднеспинке, щитке и надкрыльях чрезвычайно короткие волоски, длина которых много меньше расстояния между их основаниями.

Основная окраска верхней стороны черная. Голова грязно-буровато-желтая, иногда вершина наличника и уздечки черные, лоб с расплывчатым более светлым рисунком в виде расходящихся от середины косых полосок. Усики черные, 1-й членик и базальная треть 2-го нередко светлее, до грязно-желтых, 3-й и 4-й в основании узкобелые. Переднеспинка черная, шейное кольцо желтое, позади него иногда 2 маленьких желтых пятнышка, задний край по всей длине или по краям узко окаймлен белым. Щиток черный, с узкобелой вершиной. Надкрылья черные или буровато-черные, жилки в самом основании кориума, граница кориума и кунеуса, маленькое пятнышко на вершине кунеуса беловатые, перепоночка темно-серая, светлее в передних

2/3 ячеек и местами позади них, жилки светлые, кроме большей части жилки, окаймляющей большую ячейку. Низ груди и брюшка от желтовато-бурого до почти черного, окраска неравномерная, но брюшко самки без выделяющегося светлого пятна посредине. Ноги беловатые или грязно-желтые. Задние бедра с 2 бурыми или черными кольцами в вершинной половине, менее четкие темные кольца иногда имеются на средних бедрах, очень редко — на передних. Все голени темно-бурые или черные в базальных 3/4 и на вершине, щетинки на них бурые. Лапки бурые, 1-й и 2-й членик часто, особенно на задних лапках, желтоватые.

Темя и верхняя половина лба обычно с явственной продольной бороздкой, задний край темени без килиа или с едва намеченным.

Ширина головы у самца 1,17—1,22 мм, у самки 1,20—1,30, ширина темени у самца 0,37—0,40, у самки 0,42—0,45, длина члеников усиков начиная с 1-го 0,80—0,90; 1,90—2,25; 1,00—1,07, 0,50—0,62; длина переднеспинки у самца 1,42—1,55, у самки 1,55—1,75, ее ширина у самца 2,30—2,40, у самки 2,47—2,75 мм.

Гениталии самца — рис. 89—94.

Длина самца 6,8—7,5 мм, самки 7,1—8,2; ширина самца 2,7—3,0, самки 3,1—3,4 мм.

Прим., Хасанский район: Рязановка, 10 км северо-восточнее Сухановки, 7.VII 1982 (К.), 1 самец; Витязь, 15 км южнее Сухановки, 12.VII—21.VIII 1982 (К.), 38 самцов (в том числе голотип, 12.VII), 11 самок; Андреевка, 24.VII 1985 (С.), 1 самец. Япония, Хонсю: Kunitachi, 30 km of Tokyo, 17.VII 1936, 9.VIII 1937 (Женжурист), 2 самки.

Живет на дубе зубчатом (*Quercus dentata*), летит на свет.

Легко отличается от всех видов подрода крайне коротким опушением всей верхней стороны тела и строением гениталий. По окраске наиболее похож на *L. rubripes* Jak. и *L. ulmi* Kerzh., но у них размеры в среднем крупнее, голени целиком светлые или с 1—3 темными кольцами, занимающими не более половины их длины, щиток обычно с белым пятнышком в каждом углу, а не только в заднем. У *L. rubripes* Jak. на переднеспинке и надкрыльях одинаково длинные и почти одинаково густые волоски, у *L. ulmi* волоски на переднеспинке значительно короче и реже, чем на надкрыльях. В окрестностях Витязя *L. rubripes* найден преимущественно на *Quercus mongolica*.

Pinalitus nigriceps Kerzhner, sp. n.; рис. 102—107

Тело у самца в 2,6—2,7, у самки в 2,4—2,5 раза длиннее ширины, блестящее, опушено прилегающими светлыми волосками, более густыми на надкрыльях, переднеспинка (кроме шейного кольца и заднего края) в густой пунктировке, поверхность кориума и клавуса шагренирована.

Голова черная. Усики желтые, 3-й и 4-й членики иногда буроватые. Переднеспинка черная, узкая полоса по ее заднему

краю белая, шейное кольцо желтое. Щиток и надкрылья красновато-бурые или бурые, вершина щитка белая, вершина кунеуса темно-бурая, перепоночка темно-серая, с желтоватыми жилками. У самца щиток обычно темнее надкрылий. Низ переднегруди и эпистерны среднегруди черные, эпимеры среднегруди и низ заднегруди бурые или черные, края тазиковых покрывшек, ксифус переднегруди и задняя половина площадки пахучих желез белые. Ноги желтые, задние, а иногда и остальные бедра в расплывчатых светло-красных пятнах, 3-й членик лапок в вершинной половине бурый, щетинки на голених бурые. Низ брюшка желтый, боковые края и вершина его красные, у самца генитальный сегмент, а иногда и края брюшка бурые.

Ширина головы у самца 0,93—1,00 мм, у самки 1,03—1,06, ширина темени у самца 0,30—0,31, у самки 0,36—0,39 мм, темя у самца слегка уже, у самки слегка шире глаза, задний край темени с килем. Длина члеников усиков начиная с 1-го 0,46—0,54 мм; 1,65—1,85; 0,93—1,00; 0,53—0,57 мм. Хоботок доходит до задних тазиков, иногда слегка заходит за них. Длина переднеспинки у самца 0,74—0,77 мм, у самки 0,81—0,91, ее ширина у самца 1,29—1,37, у самки 1,43—1,63 мм.

Гениталии самца — рис. 102—107.

Длина самца 4,1—4,6 мм, самки 4,5—5,3; ширина самца 1,6—1,7, самки 1,8—2,1 мм.

Прим.: Витязь, 15 км южнее Сухановки, Хасанский р-н, 12.VII—17.VIII 1982 (К.), 23 самца (в том числе голотип, 12.VII), 18 самок; Горнотаежная станция близ Уссурийска, дендрарий, 3.VII 1985 (С.), 1 самец, 1 самка.

Живет на сосне густоцветковой (*Pinus densiflora*), летит на свет.

Новый вид близок к *P. rubricatus* Fall. и *P. rubeolus* Kulik, но у них голова и переднеспинка красные или хотя бы с красноватым оттенком, а если черные (у части самцов *P. rubricatus*), то основание кунеуса светлее кориума. По строению гениталий самец *P. nigriceps* явно ближе к *P. rubeolus* (рис. 98—101), чем к *P. rubricatus* (рис. 95—97).

Creontiades vitreus Kerzhner, sp. n.; рис. 108—110

Тело сверху блестящее, надкрылья покрыты короткими редкими светлыми прилегающими волосками.

У самца голова, переднеспинка и щиток черные, иногда задний край переднеспинки желтоватый, редко голова и шейное кольцо темно-бурые.

У самки голова грязно-бурая, темнее в нижней половине, переднеспинка грязно-бурая с черными мозолистыми возвышениями или почти вся черная, но всегда с желтыми шейным кольцом и задним краем, щиток черный. Надкрылья беловатые, полупрозрачные, общий шов надкрылий, вершина клавуса и задний край кориума черные, наружный край кориума узкокрасный

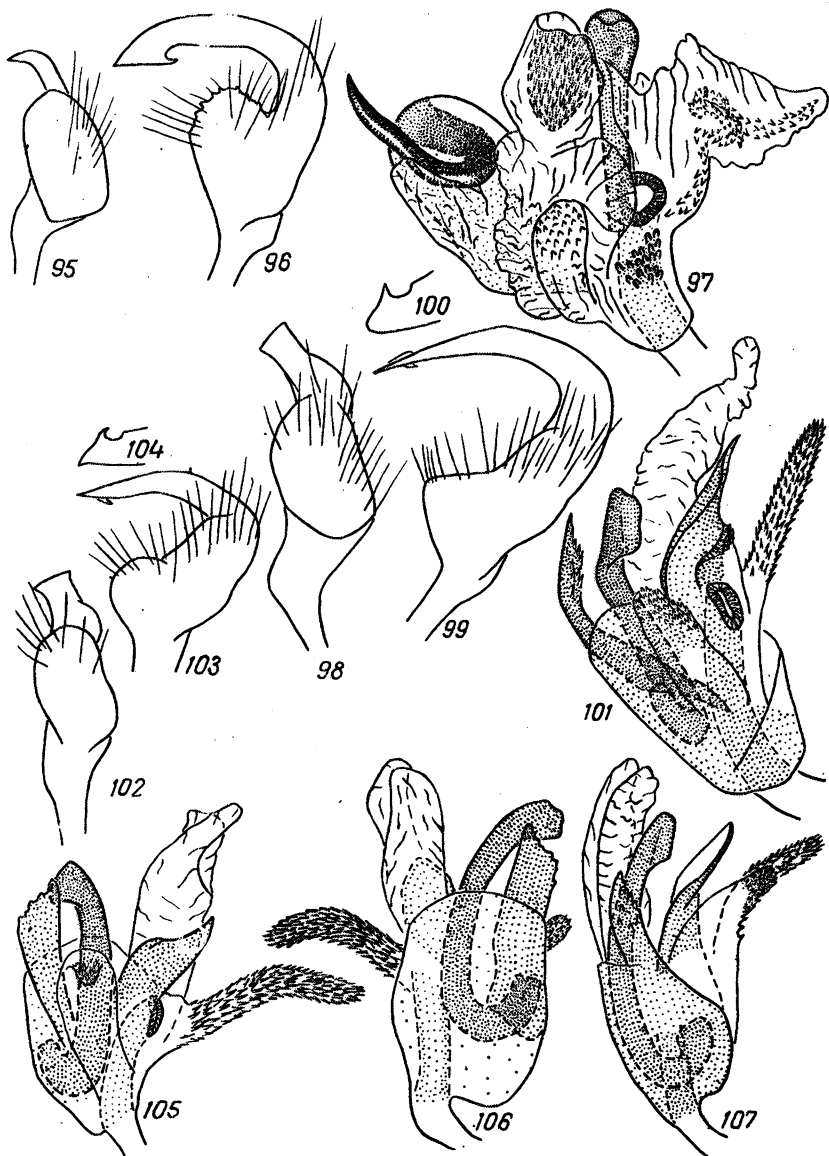


Рис. 95—107. *Pinalitus*. 95—97 — *P. rubricatus* Fall.: 95 — правый парамер, 96 — левый парамер, с — расправленный эдеагус; 98—101 — *P. rubeolus* Kulik: 98 — правый парамер, 99, 100 — левый парамер и его вершина сверху, 101 — расправленный эдеагус; 102—107 — *P. nigriceps* sp. n.: 102 — правый парамер, 103, 104 — левый парамер и его вершина сверху, 105—107 — расправленный эдеагус

или черный, кунеус вишнево-красный (иногда красная окраска продолжается и на вершину кориума). Перепоночка темно-серая, без светлых пятен, жилки почти одноцветные с ней. Усики от красновато-желтых до буровато-красных, иногда у самца 2-й и вершина 1-го членика почти черные, а у самки могут быть затемнены вершины 1-го и 2-го члеников. Хоботок желтый, в основании буро-красный, на вершине черный. Передние и средние ноги желтые и отчасти красные, задние бедра и голени от красных до черных, лапки желтые. Низ тела темно-бурый до черного, площадка пахучих желез белая.

Темя между глазами с четкой продольной бороздкой, в 1,2—1,5 раза шире глаза. Длина члеников усиков начиная с 1-го у самца 1,05—1,25 мм; 2,6—3,1; 1,7—2,0; 1,1—1,25, у самки 1,4—1,45; 3,2—3,4; 1,8—2,0; 1,25—1,4 мм. Хоботок доходит до вершины средних тазиков. Длина переднеспинки у самца 1,05—1,2 мм, у самки 1,25—1,3, ее ширина у самца 1,8—2,0, у самки 2,05—2,2 мм. Надкрылья далеко заходят за вершину брюшка. Голени с черными щетинками, задние бедра в вершинной половине и задние голени по внутреннему краю с торчащими волосками.

Гениталии самца — рис. 108—110.

Длина тела самца 6,1—6,7 мм, самки 7,0—7,6; ширина самца 1,8—2,0, самки 2,3—2,4 мм.

Амур.: Симоново, 75 км западнее Свободного, в дубраве, 30.VII 1959 (Г. Зиновьев), 1 неокрепший самец. Прим.: Горно-таежная станция, 25 км восточнее Уссурийска, 1.VIII 1963 (К.), 1 самец (голотип); Уссурийск, 17.VIII 1969 (Шаблювский), 1 самец; Виноградовка, 9.VIII 1929 (Кириченко), 1 самка; Соколовка — бухта Проселочная, 26. VIII 1959 (К.), 1 самец; Андреевка, Хасанский р-н, 6.VIII 1978 (Кс.), 1 самец; там же, 11—15.VIII 1985 (С.), 3 самца; Витязь, 20.VIII 1982 (К.), 2 самки.

Живет на дубе монгольском (*Quercus mongolica*), самцы летят на свет.

Близок к *C. tricolor* Scott, распространенному в Японии и на о-ве Кунашир, но у последнего размеры больше (длина тела 9—10 мм), а клавус и кориум одноцветные, буровато-желтые до черных, непрозрачные или слабопрозрачные, 2-й членик усиков обычно черный в вершинной 1/2—1/3 и светлый в базальной части, черные волоски на задних ногах отсутствуют или очень короткие.

Calocoris (Closterotomus) ussuriensis Kerzhner, sp. n.

рис. 111—116

Тело сверху матовое, в коротких прижатых серебристых слегка изогнутых и в прямых черных волосках, последние лучше заметны на кунеусе и по краю кориума. Передние углы переднеспинки за шейным кольцом с темной щетинкой.

Верх тела грязно-желтый, вершина кориума, основание и вершина кунеуса слегка красноватые. Голова у самки с бурым

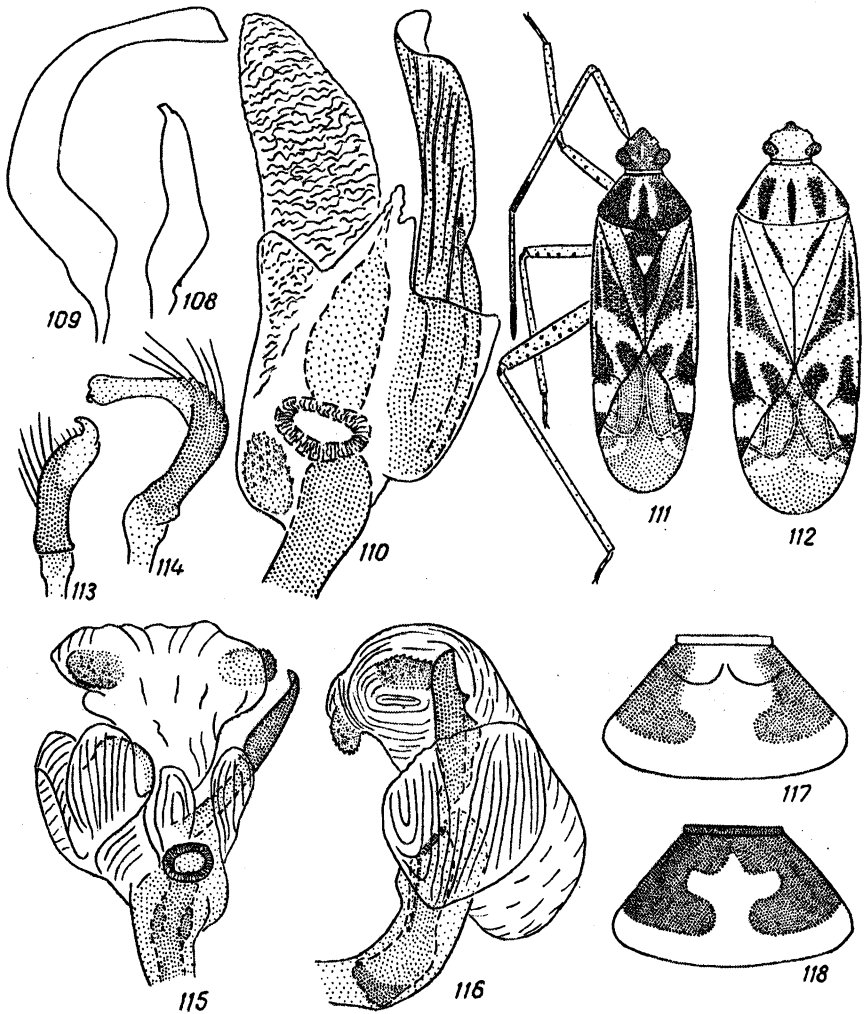


Рис. 108—118. 108—110 — *Creontlades vitreus* sp. n.: 108 — правый парамер, 109 — левый парамер, 110 — эдеагус; 111—116 — *Calocoris ussuriensis* sp. n.: 111 — самец, 112 — светлая самка, 113 — правый парамер, 114 — левый парамер, 115, 116 — эдеагус; 117, 118 — *Adelphocoris corallinus* sp. n., изменчивость темного рисунка на переднеспинке

наличник, у самца темно-бурая, с более светлой продольной полосой на лбу и пятнышком у заднего края темени, нижняя половина головы грязно-желтая, а нижняя сторона ее светло-желтая, бока за глазами черные. Усики покрыты прилегающими короткими черными волосками; 1-й членик желтый, на вершине

обычно слегка красноватый; 2-й членик желтый, к вершине краснеет и в вершинной $1/5$ — $1/6$ черный; 3-й членик красновато-желтый, в вершинной $1/2$ черный; 4-й членик весь черный. Хоботок желтый, 4-й членик его, кроме основания, черный.

Переднеспинка у самки за мозолистыми возвышениями с 3 продолжными черными полосами и пятнами в задних углах, которые могут соединяться с боковыми полосами. У самца эти 3 полосы соединяются по всему заднему краю до боковых углов, а боковые полосы доходят до шейного кольца, задняя половина которого черная. Щиток с поперечной бурой или черной полосой посередине или затемнен у боковых краев.

Клавус у самца во внутренней половине черный. Кориум с черной полосой, начинающейся близ основания, прерванной по жилке и направленной косо назад, у заднего края он с 2 неправильной формы черными пятнами, разделенными светлой жилкой. Кунеус с черной вершиной и черным пятном в переднем наружном углу. Перепоночка темно-серая, с желтыми или красными жилками, посередине с поперечной светлой полосой, у самца выраженной только в наружной половине, маленькая ячейка перепоночки в наружной половине светлая. Ноги грязно-желтые, покрыты короткими прилегающими черными волосками и пятнышками на бедрах и колени бурые, голени с черными щетинками и маленькими черными пятнышками при основании некоторых из них. Низ тела желтый, у самки середина среднегруди и пятнышки на боках сегментов груди и брюшка, у самца такие же пятна на груди, бока брюшка и генитальный сегмент бурые или черные.

Темя у самца в 1,3 (0,4мм:0,31мм), у самки в 2 (0,55:0,27) раза шире глаза. Длина члеников усиков начиная с 1-го 1,4 мм; 3,05—3,2; 1,65—1,85; 0,8 мм, 2-й членик у самки слегка булавовидно утолщен к вершине. Хоботок доходит до задней трети среднегруди. Длина переднеспинки у самца 1,05 мм, у самки 1,2—1,35, ширина у самца 1,7, у самки 2,1—2,2 мм, шейное кольцо переднеспинки в 1,3 раза толще основания 2-го членика усиков, задняя доля в едва заметных поперечных морщинках. Щиток слегка выпуклый. Надкрылья заметно заходят за вершину брюшка.

Гениталии самца — рис. 113—116.

Длина тела самца 6,9 мм, самки 7,0—7,4, ширина самца 2,0, самки 2,3—2,5 мм.

(Прим.: Уссурийский заповедник, 20.VI 1970, на цветущей сирени (Кашеев), 1 самец (голотип), 1 самка; там же, 22.VI: 1940 (Иванов), 1 самка.

Близок к *C. samojedorum* J. Sahlb. и *C. fulvomaculatus* D. Geer, от обоих отличается характером темного рисунка. Кроме того, у *C. samojedorum* 1-й членик усиков утолщен и покрыт полуприподнятыми волосками, а у *C. fulvomaculatus* 2-й членик усиков в 3—3,15 раза длиннее 1-го.

Сравнительно широкий вид с преобладанием буро-красной или кораллово-красной окраски. Надкрылья в коротком серебристом опушении с добавлением прямых черных волосков.

Голова красновато-черная, редко красно-бурая, шея грязно-желтая. Усики желтые, 1-й членик и вершинная треть 2-го черные, вершинная половина 3-го буроватая. Хоботок желтовато-красный, доходит до середины задних тазиков. Переднеспинка грязно-желтая или красновато-желтая, шейное кольцо и мозолистые возвышения светлые или черные, кроме того, зачернены бока переднеспинки от переднего края до $\frac{4}{5}$ ее длины (рис. 117, 118). Щиток и надкрылья кораллово-красные до темно-красных, кунеус более светлый посередине и с более темной, почти черной вершиной. Перепоночка темно-серая, жилки красные. Низ тела темно-красный до почти черного, тазиковые покрывки и вся площадка пахучих желез белые. Тазики, вертлуги и бедра темно-красные до почти черных. Передние и средние голени желтые, на вершине узкобурые или черные. Задние голени красные. Лапки желтые, 3-й членик на вершине черный.

У самца ширина головы 1,3 мм, ширина темени 0,45, длина члеников усиков начиная с 1-го 1,0; 2,8—2,9; 2,1—2,3; ширина переднеспинки 2,4—2,6, длина задней голени 4,3—5,0 мм.

Длина тела 8,0—8,6 мм, ширина 2,8—3,2 мм.

Прим. заповедник «Кедровая Падь», 3.IX 1964 (Длусский), 3 самца (в том числе голотип); Фроловка, Партизанский р-н, 6.VII 1926 (Ростовых), 1 самец.

К этому виду очень близок (возможно, идентичен с ним) *A. ferrugineus* Hsiao из Китая (провинции Хэбэй и Шаньси). Он отличается иной формой темного рисунка на переднеспинке (в виде широкой поперечной полосы, расширенной по бокам, но не захватывающей мозолистые возвышения). В описании *A. ferrugineus* указаны еще более длинный (заходящий за середину задних тазиков) хоботок и более длинные усики (длина члеников 1,2 мм; 3,0; 2,6; 1,5 мм), но, по сообщению д-ра Чжен Леи (Dr. Zheng Le-yi, Tianjin), у 2 паратипов *A. ferrugineus* хоботок доходит лишь до вершины средних тазиков и длина усиков варьирует (у 2 измеренных самок длина члеников 1,2—1,3 мм; 2,8—3,4; 2,3—2,7; 1,4 мм). Новый вид близок также к *A. triannulatus* Stål, но у последнего переднеспинка окрашена иначе (вся светлая, или вся черная, или с поперечной черной полосой), кунеус с белой поперечной полосой и черной вершиной, а если клавус и кориум красные, то 1-й членик усиков светлый. У *A. piceosetosus* Kulik 1-й и 2-й членики усиков и голова светлые, переднеспинка вся светлая или с поперечной черной полосой.

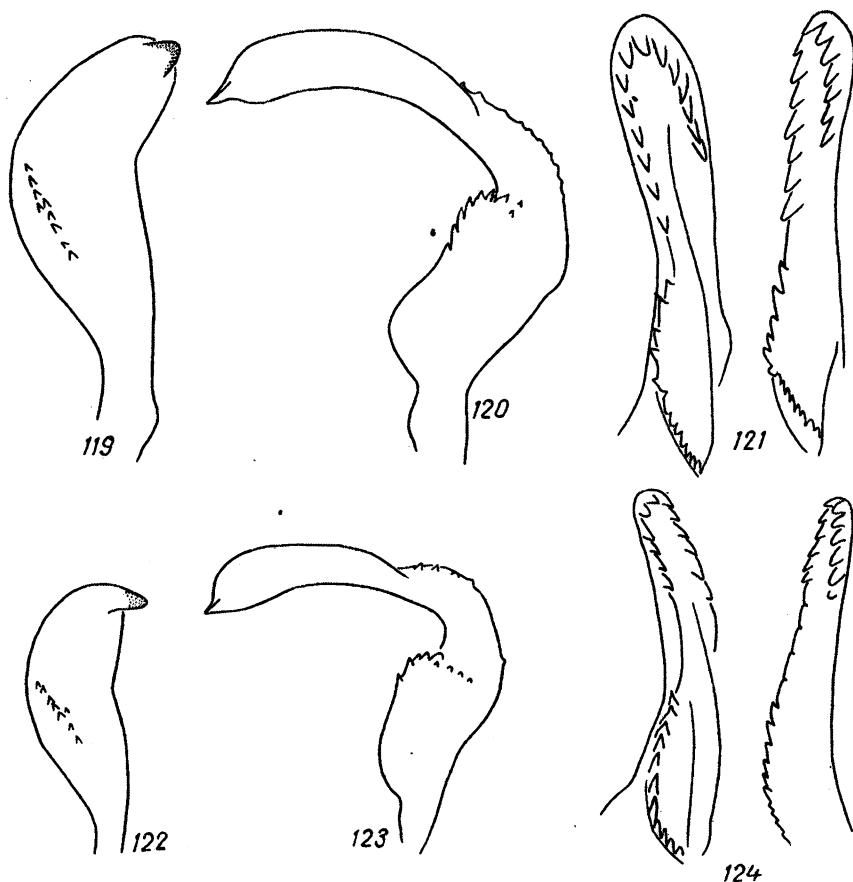


Рис. 119—124. *Phytocoris*. 119—121 — *Ph. intricatus* Flor, окр. Хабаровска: 119 — правый парамер, 120 — левый парамер, 121 — гребенка эдеагуса в двух положениях; 122—124 — *Ph. shabliovskii* sp. n., Уссурийский заповедник: 122 — правый парамер, 123 — левый парамер, 124 — гребенка эдеагуса в двух положениях

Phytocoris (Phytocoris) shabliovskii Kerzhner, sp. n.; рис. 122—124

Сравнительно мелкий и темноокрашенный вид. Голова желтоватая, лоб с лучистым бурым рисунком, большое треугольное пятно на границе лба и наличника, середина и узковершина последнего, поперечная полоса на щеках, уздечки и хоботковые пластинки бурые или черные. 1-й членик усиков с черными пятнами, по наружному краю светлый, 2-й членик в основании узкобелый, далее от целиком черного до буровато-желтого с черной вершинной 1/4, обычно светлее всего близ середины, 3-й и 4-й членики черные, 3-й белый в основании и очень узко на вершине. Хоботок желтоватый, на вершине черный.

Переднеспинка желтоватая, по бокам и в задней половине темно-бурая до черной, по заднему краю узкосветлая. Щиток грязно-желтый, его базальная часть (до бороздки) обычно бурая в середине и по бокам и светлая в промежутках, а диск с 2 более или менее яркими бурыми пятнами по бокам. Надкрылья с развитым бурым рисунком в основном из расплывчатых пятен, сравнительно резко выделяется светлая полоса в основании кунеуса. Перепоночка серая, с бурыми пятнами, особенно густыми в малой ячейке, жилки беловатые, но жилка, разделяющая ячейки, темно-бурая. Низ тела темно-бурый, полоса на боках переднегруди и тазиковые покрывки беловатые. Тазики, вертлуги и базальная 1/3—1/4 бедер того же цвета, в остальной части бедра со сливающимися бурыми пятнами, задние перед вершиной с узким косым светлым кольцом. Передние и средние голени с темным пятном на колене и с 3 темными кольцами, из которых дистальное удалено от вершины. Задние голени с 1 темным пятном на колене и 2 темными кольцами (ближе к основанию и посередине), а по наружному краю обычно еще с темными пятнами в дистальной половине. Лапки буроватые, 2-й членик на вершине светлый. Щетинки на голених бурые.

1-й членик усиков в коротких прилегающих, а в базальной половине еще и в более длинных торчащих черных волосках, остальные членики в очень коротких тонких волосках. Волоски на голове светлые, на темени буроватые, на переднеспинке, щитке и надкрыльях черные с добавлением более коротких изогнутых серебристых. Хоботок заметно заходит за задние тазики.

Измерения голотипа: ширина головы 1,06 мм, ширина темени 0,24, длина члеников усиков начиная с 1-го 1,2; 3,0; 1,4; 1,2; длина переднеспинки 0,85, ее ширина 1,6, длина задней голени 4,6 мм.

Генитальный сегмент самца без выростов. Левый параметер с мелко зазубренным чувствительным бугорком, правый умеренно широкий, с рядом зубчиков, с клювовидным гипофизом. Гребенка эдеагуса узкая, с зубцами по обоим краям: на одном по всей длине, но с большим перерывом, на другом лишь в дистальной трети.

Длина тела 5,8—7,3 мм, ширина 2,0—2,2 мм.

Голотип: самец, Прим., Уссурийский заповедник, 22—23.VIII 1970 (Шаблювский).

Паратипы — свыше 100 экз. из Приморского края (Уссурийский заповедник, Горнотаежное, Яковлевка, заповедник «Кедровая Падь», Рязановка, Андреевка, Витязь, Хасан).

Живет на разных лиственных деревьях, летит на свет. Взрослые собраны с 5.VI до 8.IX.

Близок к *Ph. intricatus* Flor (рис. 119—121), основные отличия от него — более светлое, резко выделяющееся по окраске

основание кунеуса, более яркие темные кольца на голених, темя уже, параметры значительно меньше (хотя размеры тела у нового вида не намного меньше, чем у *Ph. intricatus*), вершина правого параметра слегка загнута (а не вытянута прямо), перерыв между зубцами гребенки эдеагуса больше.

Вид назван в честь известного исследователя насекомых Дальнего Востока В. В. Шаблиовского.

Т р и б а *Stenodemini*

Teratocoris ussuriensis Kerzhner, sp. n.; рис. 125—132

По окраске, форме тела, коротким ногам, очень короткому едва различимому опушению 1-го членика усиков и голеней, отсутствию выроста над параметром на генитальном сегменте самца сходен с *T. antennatus* Boh., распространенным от Западной Европы до Якутии и Забайкалья, отличается признаками, указанными ниже в определительной таблице.

1(2). Темя в 2,0—2,4 раза шире глаза. У самца с развитым темным рисунком (светлые особи неизвестны) мозолистые

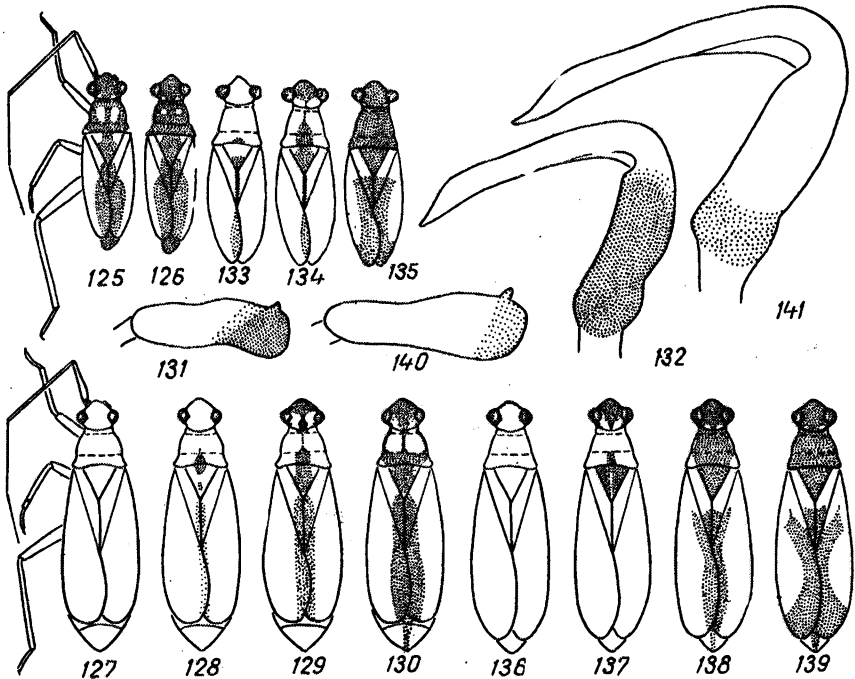


Рис. 125—141. *Teratocoris*. 125—132 — *T. ussuriensis* sp. n.: 125, 126 — изменчивость окраски самца, 127—130 — то же самки, 131, 132 — правый и левый параметры светлого самца из Хасана; 133—141 — *T. antennatus* Boh.: 133—135 — изменчивость окраски самца, 136—139 — то же самки, 140, 141 — правый и левый параметры темного самца из окр. Жана-Арки

возвышения переднеспинки (хотя бы частично) и передние углы щитка светлые, темная полоса на надкрыльях не расширяется сзади. Если у самки надкрылья с темной полосой, то она начинается на уровне вершины щитка и края ее почти параллельные, при этом часть передней доли переднеспинки, боковые углы и вершина щитка светлые. Надкрылья у самца не закрывают вершину генитального сегмента, у самки чаще не доходят до основания последнего сегмента. Параметры меньше и в значительной части черные (рис. 131, 132) *T. ussuriensis* sp. n.

- 2(1). Темя в 1,5—1,8 раза шире глаза. У самца с развитым темным рисунком вся переднеспинка и весь щиток черные, а темная полоса на надкрыльях расширяется сзади. Если у самки надкрылья с темной полосой, то она начинается слегка позади щитка и расширяется впереди и сзади, вся переднеспинка (иногда за исключением задних углов) и весь щиток черные. Надкрылья у самца обычно целиком закрывают сверху генитальный сегмент, у самки остается открытой не более половины последнего сегмента. Параметры крупнее и светлее (рис. 140, 141) *T. antennatus* Boh.

Длина самка 3,4—3,7 мм, самки 4,8—6,0; ширина самца 0,95—1,05, самки 1,5—1,7 мм.

Прим.: ст. Хасан, оз. Дорицени, 25.VIII 1982 (К.), 6 самцов (в том числе голотип), 12 самок; там же, 24.VIII 1963 (К.), 8 самок; оз. Ханка западнее Спасска-Дальнего, 19.VIII 1963 (К.), 6 самок; ст. Уссур, 18.VIII 1926 (Н. Кузнецов), 1 самка.

Подсем. *Halticinae*

Labops niuchorum Kerzhner, sp. n.; рис. 160—164.

= *setosus* (non Reuter, 1891); Кулик, 1979; 58, 59, рис. 9, 10.

Самцы полнокрылые. Самки короткокрылые, у них надкрылья сзади косо срезаны и не прикрывают последний сегмент брюшка, по крайней мере его срединную часть, швы между кориумом, клавусом и кунеусом явственные, перепоночка рудиментарная.

Верх тела в полуприподнятых светлых волосках, длина которых на надкрыльях около 0,15 мм; кроме того, на средней части лба, переднеспинке и щитке имеются легко стирающиеся серебристые чешуйки (сходное опушение имеют *L. setosus* и *L. bami*, но у них волоски на надкрыльях реже, слегка длиннее, до 0,17—0,2 мм, и более торчащие). Волоски на задних голених светлые, тонкие, легко отличаются от щетинок, на средних и особенно передних голених отличие менее резкое.

Основная окраска черная. На голове 6 желтых пятен: 2 на темени у глаз, в форме прямого угла; 2 под глазами, у самца обычно очень маленькие; 2 на щеках, последние занимают верхнюю половину щек или даже всю их поверхность, а у самки

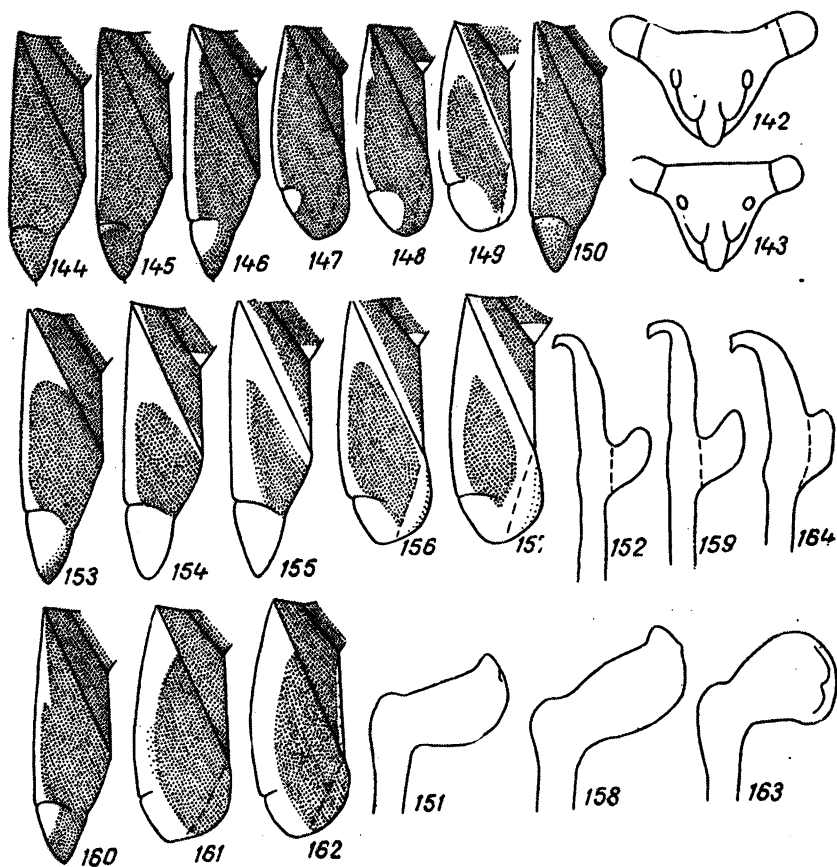


Рис. 142—164. *Labops*. 142 — *L. sahlbergi* Fall., голова спереди [по: Винокуров, 1979]; 143 — *L. burmeisteri* Stål, то же; 144—152 — *L. setosus* Reut.: 144—146 — окраска щитка и кожистой части надкрылий самца, 147—149 — то же самки, 150 — то же полнокрылой самки, 151, 152 — правый и левый парамеры самца из Кош-Агача на Алтае; 153—159 — *L. bami* Kulik: 153—155 — окраска щитка и кожистой части надкрылий самца, 156, 157 — то же самки, 158, 159 — правый и левый парамеры самца из Ара-Или Читинской обл.; 160—164 — *L. nivchorum* sp. n.: 160 — окраска щитка и кожистой части надкрылий самца, 161, 162 — то же самки, 163, 164 — правый и левый парамеры паратипа

в районе усикового бугорка обычно соединяются с пятнами под глазами. Хоботок желтый, на вершине черный. Щиток весь черный. Надкрылья с желтым наружным краем, очень редко у самки рыжевато-желтые вдоль общего шва по всей его длине или на вершине. Бедра черные, на вершине узкожелтые или рыжеватые, у самки еще с красноватым или желтым широким кольцом посредине, но последнее иногда отсутствует, особенно на передних бедрах, или выражено только на нижней стороне. У самца вершина тазиков, у самки большая часть тазиков и вертлуги беловатые. Голени желтые, в основании

(у самца более широко) и на вершине черные или бурые. Лапки черные. Брюшко у самки рыжевато-желтое или желтое по краю.

Глаза направлены в стороны и слегка вверх (направленность вверх выражена лучше у самца и в целом она намного слабее, чем у *L. sahlbergi*, но слегка сильнее, чем у других палеарктических видов). Длина члеников усиков начиная с 1-го у самца 0,55—0,6 мм; 1,6—1,7; 0,8—0,9; 0,8—0,9, у самки 0,5—0,55; 1,3—1,5; 0,75—0,9; 0,8—0,9 мм. Щеки не вздуты. Хоботок доходит до задних тазиков. Переднеспинка в задней половине с хорошо выраженными морщинками.

Левый парамер сравнительно короткий и широкий, с коротким и широким чувствительным бугорком. Правый парамер округлен по всему вершинному краю. Интеррамальный мост копулятивной сумки самки в виде двух отдельных склеритов, как у *L. chelifera* Slater.

Длина самца 4—4,5 мм, самки 3,5—4; ширина самца 1,5—1,6, самки 1,6—1,9 мм; ширина переднеспинки самца 1,1—1,2, самки 1,05—1,2 мм.

Хаб. (низовья Амура): устье р. Табы, оз. Кизи, 3, 7.VIII 1928 (Формозов), 24 самца (в том числе голотип, 3.VIII), 56 самок; северный берег оз. Кизи, 12—13.VIII 1928 (Формозов), 1 самка; остров между Верхнетамбовским и Среднетамбовским, 5.VI 1911 (Солдатов), 1 самка; р. Бешеная около Циммермановки, «Приморская обл.», 4.VII 1911 (Солдатов), 1 самка.

Наиболее близок к *L. chelifera* Slater., описанному [Slater, 1954] по 1 самке из Северной Канады (дельта р. Маккензи), но последний мельче (длина самки 3,14 мм), со светлой вершинной третью щитка и с более широкой светлой полосой по краю надкрылий.

Для различения палеарктических видов рода ниже приведена определительная таблица.

1(2). Глаза высоко приподняты вверх над уровнем средней части темени (рис. 142), сильно стебельчатые. Надкрылья в коротких (не длиннее 0,1 мм) прижатых волосках и по всей поверхности с серебристыми легко стирающимися чешуйками. 4,7—5,5 мм.—Лесная зона Европы и Сибири, на восток до Камчатки и Приморского края. На злаках
.....*L. sahlbergi* Fall.

2(1). Глаза не приподняты или слабо приподняты над уровнем средней части темени (рис. 143), менее стебельчатые. Надкрылья в более длинных (кроме *L. burmeisteri*) полуприподнятых или торчащих волосках, без чешуек или (*L. burmeisteri*) с немногочисленными чешуйками, лишь на границе кориума и клавуса.

3(4). Надкрылья целиком черные, с немногочисленными серебристыми чешуйками (очень легко стираются!), длина волосков

на них около 0,1 мм. На задних голених волоски намного тоньше и светлее щетинок и легко отличаются от них. Бедра у самки не светлые посередине. 3,5—5,3 мм.— Большеземельская тундра, Полярный и Приполярный Урал, низовья Енисея (р. Хантайка), от Тарбагатая по югу Сибири до Читы, Якутия, Магаданская обл., север Хабаровского края, Камчатка, Северная Монголия, Аляска, Канада. На пырее (*Elytrigia repens*) *L. burmeisteri* Stål

4(3). Надкрылья с желтым боковым краем, а если целиком черные (темные самцы *L. setosus*), то волоски на задних голених бурые, длинные, торчащие, почти не отличимы от щетинок. Волоски на надкрыльях более длинные, чешуек на надкрыльях нет. Бедра у самки светлые посередине (хотя бы снизу).

5(8). Волоски на задних голених почти не отличимы от щетинок. Щиток у самки нередко (*L. setosus*) или всегда (*L. bami*) со светлой вершиной. Окраска надкрылий как на рис. 144—150, 153—157. Правый параметер с выступающим вершинным углом (рис. 151, 158), левый уже и с более длинным чувствительным бугорком (рис. 152, 159). Интерпарамальный мост копулятивной сумки самки в виде склеротизованной полоски с 2 отростками.

6(7). Светлый рисунок на надкрыльях менее развит (рис. 144—150), особенно у самца (светлые самки окрашены, как темные самки *L. bami*). У самца голени чаще целиком черные. Щиток у самца всегда, у самки часто весь черный. Длина 2-го членика усиков 1,1—1,3 (чаще 1,2) мм. Тело правого параметера (рис. 151) короче. Чувствительный бугорок левого параметера (рис. 152) округлен на вершине. Длина самцов 3,9—4,3 мм, самок 3,2—3,8, полнокрылых самок 4—4,5 мм.— Полярный Урал (р. Войкар), Юго-Восточный Алтай (р. Джазатер; Кош-Агач; Ташанта), Тува (хр. Чихачева; верховья р. Могун-Бурен; хр. Западный Танну-Ола), юг Красноярского края (Верхнесузукское восточнее Шушенского), Северо-Западная Монголия (гора Турган-Ула). На осоках (*Carex*)
..... *L. setosus* Reut.

7(6). Светлый рисунок на надкрыльях более развит (рис. 153—157), особенно у самца. У самца голени черные только в основании и на вершине. Вершина щитка у самки всегда (очень редко и у самца) светлая. Длина 2-го членика усиков 1,3—1,6 (чаще 1,5) мм. Тело правого параметера (рис. 158) длиннее. Чувствительный бугорок левого параметера (рис. 159) с более острой вершиной. Длина самцов 4,2—5 мм, самок 3,3—4,1, полнокрылых самок 4,5—4,8 мм.— Читинская обл. (Ара-Иля; Дарасун; окр. Харанора; Чарская котловина), Якутия [Винокуров, 1985], Маг. (верховья Колымы [Матис и др., 1977] — как *L. seto-*

- sus*). Возможно, лишь обособленный подвид предыдущего *L. bami* Kulik
- 8(5). Волоски на задних голених хорошо отличаются от щетинок. Щиток весь черный. Окраска надкрылий как на рис. 160—162. Правый параметер на вершине округлен (рис. 163), левый толще и с коротким чувствительным бугорком (рис. 164). Интэррамальный мост капюлятивной сумки самки в виде 2 отдельных склеритов. Длина самца 4—4,5 мм, самки 3,5—4 мм.— Низовья Амура
..... *L. nivchorum* sp. n.

Указания *L. setosus* для «Хабаровского и Приморского краев» в работах С. А. Кулика [1965, 1974] относятся к *L. nivchorum*, причем все материалы в действительности происходили из Хабаровского края, а указание для Приморского края основано на экземпляре с этикеткой «Приморская обл» (территория, включавшая часть Хабаровского края).

Подсем. *Orthotylinae*

Cyllecoris vicarius Kerzhner, sp. n.; рис. 169—174.

C. histrionicus (non Linnaeus, 1767): Miyamoto, 1969a: 83

От *C. histrionicus* (Linnaeus, 1767), распространенного в Европе и на Кавказе, отличается тем, что темный рисунок на корнуме и клавусе черноватый, а не кирпично-красный, опушение слегка короче, основная лопасть правого параметера крупнее и образует с зазубренным отростком меньший угол, этот зазубренный отросток обычно с дополнительным боковым выростом и без зубчиков на внутренней стороне; в эдеагусе спикула А без зубцов и не доходит до его вершины, а спикула Е менее изогнута и доходит до его вершины.

Амур: Симоново, 75 км западнее Свободного, 8 и 14.VI 1959 (К.), 2 самца, 2 самки; Климоуцы, междуречье Малой Перы и Большой Эргели, 10—30.VI 1957 (Г. Зиновьев), 1 самец, 4 самки. Прим. Уссурийск, 4.VII 1959 (Фалькович), 1 самец (голотип); Ясная, Сихотэ-Алинский заповедник, 17.VI 1967 (Ануфриев), 1 самка. Этот же вид, судя по описанию [Miyamoto, 1969a], распространен и в Японии.

Живет, по-видимому, на дубе монгольском (*Quercus mongolica*).

Cyllecoris opacicollis Kerzhner, sp. n.; рис. 175—178

Верх тела голый, надкрылья в едва различимых при большом увеличении волосках, голова сильно блестящая, шейное кольцо и передняя доля переднеспинки матовые, задняя доля, щиток и надкрылья со слабым маслянистым блеском.

Голова черная, с поперечно-овальным желтым пятном на темени. Усики черные, 1-й членик и базальная половина 2-го красновато-бурые, основание 1-го узкожелтоватое. Хоботок жел-

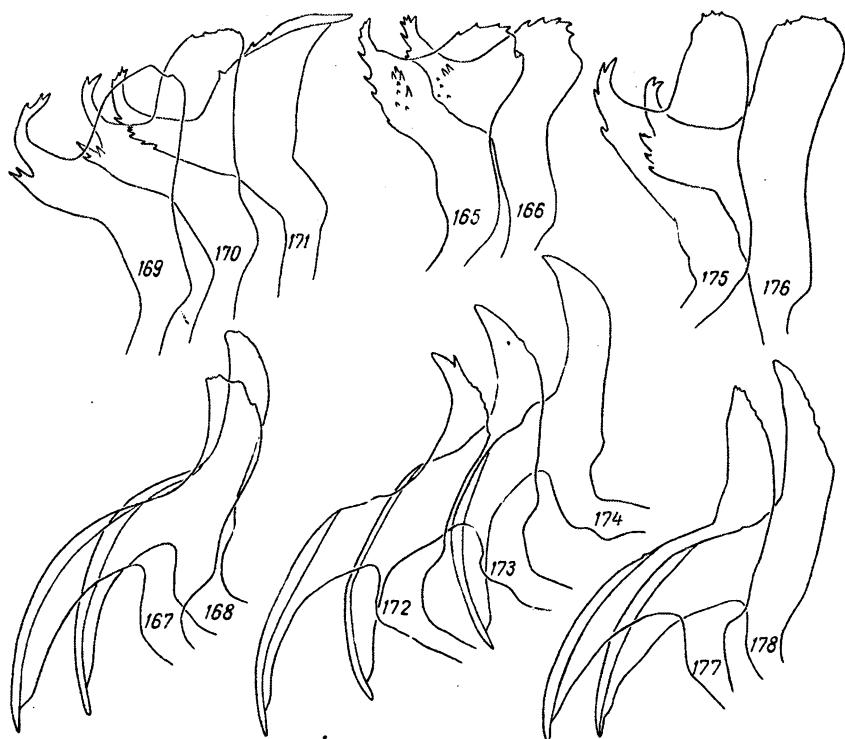


Рис. 165—178. *Cyllecoris*, параметры с внутренней стороны. 165—168 — *C. histrionicus* L.: 165, 166 — правый параметр (165 — гора Агармыш, Крым, 166 — Белебей, Башкирия), 167, 168 — левый параметр тех же особей; 169—174 — *C. vicarius* sp. n.: 169—171 — правый параметр (169 — Усурийск, голотип, 170 — Климоуцы, 171 — Симоново, параметр аномальной формы), 172—174 — левый параметр тех же особей; 175—178 — *C. opacicollis* sp. n.: 175, 176 — правый параметр (175 — голотип, 176 — паратип), 177, 178 — левый параметр тех же особей

тый, вершина 4-го членика чёрная. Переднеспинка черная, задняя четверть задней доли и продольная узкая полоса посредине этой доли беловато-желтые. Базальная часть щитка (мезоскутум) черная, апикальная (собственно скутеллум) — светло-желтая, с узкочерными боковыми краями в передних углах. Клавус буровато-черный, в вершинной половине светлеет до сероватого, жилка на нем в задних $2/3$ более или менее светлая. Кориум с косой светлой полосой, проходящей от наружного края (между передними $1/7$ и $3/7$ его длины) вдоль его внутреннего края до внутреннего угла, наружная часть этой полосы светло-желтая, остальная часть беловатая, полупрозрачная. Кпереди от упомянутой полосы кориум буровато-черный, кзади красновато-коричневый или темно-бурый. Кунеус беловатый, с желтоватым или оранжевым передним и боковыми краями и с небольшим черным пятном у вершины. Перепоночка

черная, жилка, замыкающая сзади малую ячейку, и пятно позади нее, окаймляющее вершину кунеуса, светлые. Ноги (включая тазики) желтые, в вершинных 2/3 задние бедра красноватые, а средние — оранжеватые, средние голени слегка красноватые в основании, задние — буровато-красные до почти черных, все лапки бурые. Низ тела черный, лишь задний край переднегруди беловато-желтый.

Ширина головы (все размеры только для самца) 1,17—1,20 мм, ширина темени 0,54—0,59 мм, отношение его ширины к ширине глаза 1,65—2,0, задний край его без кия. Длина члеников усиков начиная с 1-го 1,1—1,2 мм; 2,7—3,0; 1,3—1,4; 0,5—0,55 мм. Хоботок доходит до основания средних тазиков. Длина переднеспинки 0,94—1,06 мм, ширина 1,53—1,71 мм, шейное

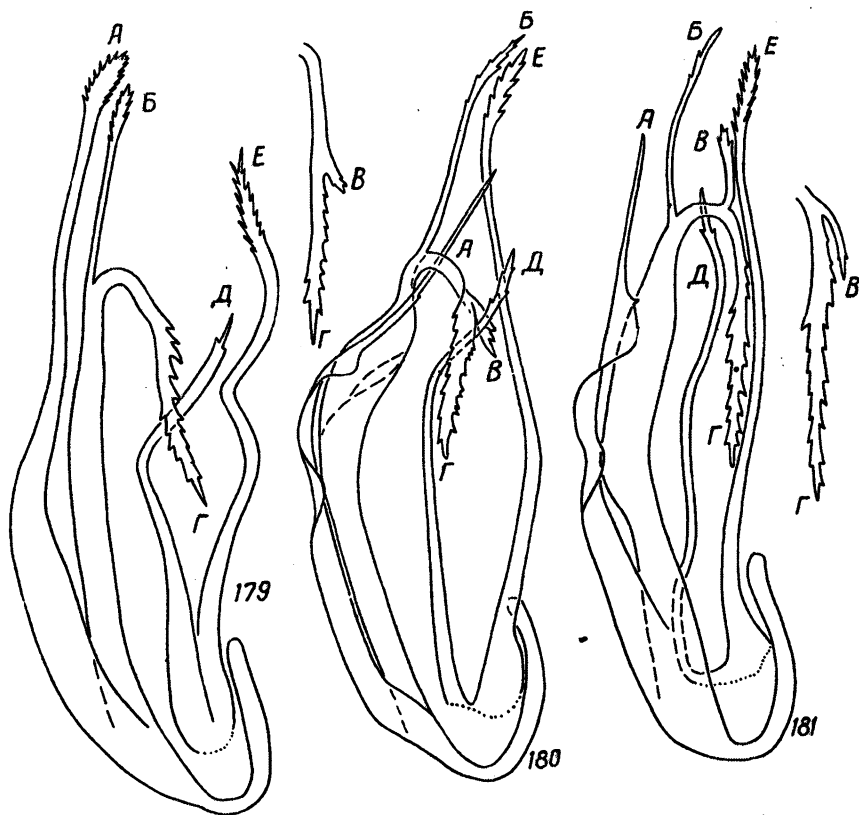


Рис. 179—181. *Cyllecoris*, спикулы эдеагуса (буквами А—Е обозначены гомологичные спикулы и их отростки). 179 — *C. histrionicus* L., гора Агармыш, Крым (справа — отростки В и Г экземпляра из Белебея, Башкирия); 180 — *C. vicarius* sp. n., голотип; 181 — *C. opacicollis* sp. n., голотип (справа — отростки В и Г паратипа)

кольцо очень узкое, передняя доля на 1/4 короче задней, боковые края переднеспинки с килем в передней половине передней доли, выемчатые, расходящиеся кзади, задний край слабовеямчатый. Длина задней голени 3,8—4 мм.

Гениталии самца — рис. 175—178,

Длина самца 7,7—8,1, ширина 1,8—2,0 мм.

Прим., Хасанский р-н, Рязановка, 10 км северо-восточнее Сухановки, 8.VII 1981 (Кс.). 1 самец (голотип); там же, 7.VII 1982 (К.), 1 самец.

Живет на дубе зубчатом (*Quercus dentata*).

Близкие к этому виду *C. histrionicus* L. и *C. vicarius* sp. n. отличаются тем, что у них вся переднеспинка сильно блестящая (как голова), шейное кольцо ее и передний край передней доли обычно желтые, а правый параметр меньше и доли его более раздвинуты. По строению эдеагуса новый вид практически не отличается от *C. vicarius*.

Род *Ulmica* Kerzhner, gen. n.; рис. 182—190

Тело удлинено-овальное, зеленое, с черным рисунком на усиках и ногах. Голова, переднеспинка, щиток и надкрылья в светлых и черных (на надкрыльях, кроме их основания, только черных) довольно длинных и негустых полуприподнятых волосках и пятнах серебристых чешуек.

Голова поперечная, глаза отстоят на 1/4 их длины от ее заднего края. Верх головы плоский. Темя приблизительно вдвое шире глаза и с невысоким тупым килем по заднему краю. Наличник вертикальный, сильно выступающий, особенно в основании, которое видно сверху. Усики длинные, неутолщенные и неуплощенные, 1-й членик снизу с 2 арковидными (напоминающими перевернутое U) черными полосами, концы которых заходят на верхнюю сторону, 2-й с черным кольцом близ основания и узкочерной вершиной, 3-й черный с белым основанием, 4-й весь черный. Хоботок доходит до средних тазиков, не утолщен.

Переднеспинка поперечная, трапециевидная, задние углы ее округлены и не прикрывают основание надкрылья. Ячейки перепоночки, кроме основания большей, зеленые. Бедра с черной полосой по переднему (морфологически верхнему) краю, голени с черным пятном на колене и черной полосой на наружном (морфологически верхнем) крае. 3-й членик лапок черный, коготки маленькие, изогнуты под прямым углом слегка за серединой, в базальной части толстые.

Генитальный сегмент самца снизу с широким треугольным выростом. Параметры и эдеагус как на рис. 186—190.

Типовой вид *Malacocoris baicalicus* Kulik, 1965.

Новый род по неприкрытому переднеспинкой основанию надкрылий сходен с родами *Reut. ia* Put., *Malacocoris* Fieb., *Zanchius* Dist. и *Brachynotocoris* Reut. От всех этих родов

отличается сильно выступающим в основании наличником, серебристыми чешуйками и черными волосками на верхней стороне тела (у других родов чешуек нет, а все волоски белые, лишь у *Reuteria* на вершине клавуса и отчасти на кунеусе они черные). Своеобразна также окраска усиков и ног, у остальных родов 1-й членик усиков лишь с одной П- или Г-образной темной полосой или только с небольшим пятнышком, 2-й членик (кроме *Reuteria*) без черного кольца в основании, 3-й и 4-й целиком светлые, ноги без темного рисунка (кроме *Reuteria*, у которых колени с черным пятном и иногда едва намечена темная полоса по переднему краю бедер). Имеются и другие отличия от близких родов. Так, у *Brachynotocoris* хоботок едва заходит за передние тазики и глаза прижаты к заднему краю головы, у *Malacocoris* и *Zanchius* глаза сильнее отстоят от заднего края головы, темя у всех родов (кроме некоторых видов *Zanchius*) без кия, у *Reuteria* генитальный сегмент без треугольного выступа снизу. По строению параметров и эдеагуса, очень разнообразных в этой группе. *Ulmica* также не может быть бесспорно сближен ни с одним из известных родов. По окраске ног и усиков *Ulmica* ближе к *Reuteria*, чем к другим родам.

В роде 1 вид — *U. baicalica* (Kulik, 1965), comb. n. Он описан из Забайкалья (Улан-Удэ), найден также в Амурской обл. (Благовещенск), Восточной Монголии и Северо-Восточном Китае (Харбин), живет на вязе приземистом (*Ulmus pumila*).

Zanchius tarasovi Kerzhner, sp. n.; рис. 201—205

Светло-зеленый, голова, передняя часть переднеспинки или вся она, кроме задних углов, щиток, клавус вдоль шва, пятно на кориуме в его внутреннем углу, усики, ноги и низ тела желтовато-зеленые или светло-желтые. 1-й членик усиков снизу с Г-образным красным пятном, 2-й обычно с отдельными красноватыми пятнами или даже весь, кроме основания, красноватый. Бока головы за глазами часто с красной полосой. Иногда имеется по красному пятну в основании щитка, на вершине клавуса и во внутреннем углу кориума. Перепоночка светло-серая, позади ячеек с более темным пятном, жилки бледно-зеленоватые. 3-й членик лапок на вершине слегка буроватый.

Верх тела в светлых полуприподнятых волосках, усики в очень коротких прижатых волосках (на 1-м членике также несколько торчащих щетинок), щетинки на голених светлые, длин: : толщины голеней.

Глова поперечная, наличник (см. сверху) слабо выступающий. Глаза приближены к переднему краю головы, а от заднего отстоят более чем на 1/4 своей длины. Середина лба с едва намеченным продольным понижением, задний край темени приподнят в виде кия. Ширина головы 0,77—0,81 мм, ширина темени у самца 0,31—0,34, у самки 0,39 мм, темя у самца в 1,35—1,6,

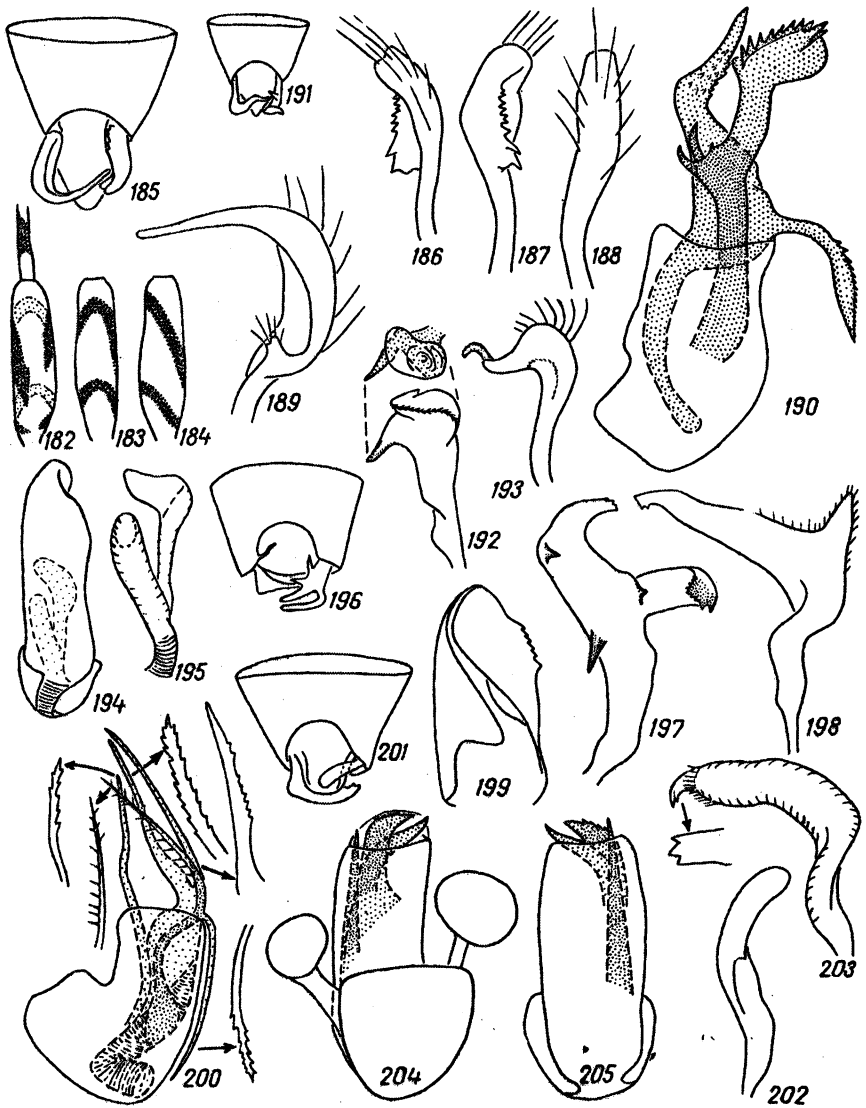


Рис. 182—205. 182—190 — *Ulmica baicalica* Kulik: 182—184 — окраска 1-го членика усиков сверху, снизу и с наружной стороны, 185 — генитальный сегмент, 186—188 — правый парамер, 189 — левый парамер, 190 — эдеагус; 191—195 — *Malacocoris chlorizans* Panz.: 191 — генитальный сегмент, 192 — правый парамер, 193 — левый парамер, 194 — пенис, 195 — эдеагус; 196—200 — *Reuteria marqueti* Put.: 196 — генитальный сегмент, 197 — правый парамер, 198 — левый парамер, 199 — вершина теки, 200 — эдеагус; 201—205 — *Zanchius tarasovi* sp. n.: 201 — генитальный сегмент, 202 — правый парамер, 203 — левый парамер, 204, 205 — пенис

у самки в 1,8—2 раза шире глаза. Длина члеников усиков начиная с 1-го 0,5 мм; 1,8—2,1; 1,1—1,2; 0,7 мм. Хоботок доходит до переднего края средних тазиков. Длина переднеспинки 0,55—0,68 мм, ширина 1,1—1,3 мм. Надкрылья далеко заходят за вершину брюшка, длина кориума (2,3—2,7 мм) слегка меньше длины задней голени (2,5—2,9 мм). Задняя голень с 3 полными рядами мельчайших бурых шипиков.

Гениталии самца — рис. 201—205.

Длина самца 4,5—5,1 мм, самки 4,9—5,5; ширина самца 1,6, самки 1,8—2,0 мм.

Прим.: Киевка, Лазовский р-н, 24.VIII 1959 (К.), 1 самец (голотип); заповедник «Кедровая Падь», 24—28.VII, 12.VIII 1982 (К.), 2 самца, 7 самок, 3 личинки; Рязановка, 10 км северо-восточнее Сухановки, 30—31.VII 1982 (К.), 20 самцов, 5 самок; Витязь, 15 км южнее Сухановки, 16—20.VIII 1982 (К.), 3 самца, 4 самки; Андреевка, 10 км южнее Сухановки, 15—18.VIII 1985 (С.), 1 самец, 1 самка.

В Киевке и «Кедровой Пади» собран на орехе маньчжурском (*Juglans mandshurica*), в Рязановке и Витязе — на дубе зубчатом (*Quercus dentata*). Летит на свет.

Род *Zanchius* Dist. распространен в основном в Ориентальной области. В Палеарктике было найдено 3 вида — *Z. alatanus* Nov. (Турция), *Z. breviceps* E. Wagn. (Северо-Восточная Африка, Аравия) и *Z. stami* Doesb. (Сирия). Все они мельче нового вида и с иным строением гениталий. Описанный из Китая (о-в Тайвань) *Z. apicalis* Poppr., судя по описанию, мельче (длина 4 мм), с относительно более длинной переднеспинкой (длина на 1/3 меньше ширины), иным соотношением длины члеников усиков (2-й в 3 раза длиннее 1-го) и т. д.

Новый вид назван в честь Г. А. Тарасова, заведующего редакцией зоологической и физиологической литературы Ленинградского отделения издательства «Наука».

Orthotylus (Labopidea) bermani Kerzhner, sp. n.; рис. 206—209

Самцы полнокрылые, удлинённые, самки короткокрылые, с телом, расширенным к середине брюшка. Верх тела в коротких толстых черных волосках (длина волосков около 0,05 мм, на боковом крае основания кориума у самца — до 0,1 мм). Усики и ноги в очень коротких прижатых черных волосках, на голенях тонкие черные щетинки, длина которых приблизительно равна толщине голеней.

Верх у самца темно-оливково-зеленый, верхняя половина головы и мозолистые возвышения переднеспинки иногда темно-бурые, реже почти вся переднеспинка и большая часть щитка буроватые; усики от грязно-зеленых до бурых, ноги обычно слегка темнее надкрылий, 3-й членик лапок и вершина хоботка темно-бурые, перепоночка темно-серая, с грязно-зеленоватыми жилками, низ тела светлый, зеленый, грудь часто зеленовато-

желтая. У самки все тело, усики и ноги светло-зеленые, только 3-й членик лапок и вершина хоботка темно-бурые.

Ширина головы у самца 0,70—0,83 мм, у самки 0,77—0,89, ширина темени у самца 0,36—0,41, у самки 0,43—0,53 мм, темя у самца приблизительно в 2, у самки в 2,4—2,8 раза шире глаза, на заднем крае с отчетливым, особенно у самца, повышающимся к середине валиком, несущим торчащие волоски. Длина члеников усиков начиная с 1-го у самца 0,3 мм; 1,1—1,3; 0,7—0,85; 0,3—0,35, у самки 0,3; 1,0—1,1; 0,5—0,7; 0,3—0,35 мм. Хоботок доходит до вершины средних или задних тазиков. Переднеспинка трапецевидная, ее длина у самца 0,43—0,57 мм, у самки 0,43—0,46; ее ширина у самца 1,05—1,30, у самки 1,00—1,30 мм, отношение ширины к длине у самца 2,25—2,45, у самки 2,3—2,8. У самца надкрылья далеко заходят за вершину брюшка. У короткокрылых самок (полнокрылые неизвестны) надкрылья прикрывают около 2/3 длины брюшка, сзади округлены, перепоночки рудиментарные, не перекрывающиеся, без ячеек, образуют окаймление внутренней стороны вершины надкрылий, клавальная фрактура нормально развита, костальная (кунеальная) едва намечена, рудиментарные нижние крылья доходят до уровня вершины клавуса. Длина задней голени у самца 1,8—2,4, у самки 1,7—2,0 мм.

Гениталии самца — рис. 206—209.

Длина самца 3,7—5,4 мм, самки 2,6—4,0; ширина самца 1,2—1,6, самки 1,6—2,0 мм. Экземпляры с о-ва Врангеля в среднем крупнее остальных, а с Камчатки — самые мелкие.

ТКА: Чукотский авт. окр.: о-в Врангеля, р. Мамонтова, в устье ручья Молодежный, 12.VII 1983 (Б.), 6 самцов (в том числе голотип), 6 самок; о-в Врангеля, устье ручья Веселый, 13.VII 1983 (Б.), 2 самки; о-в Врангеля, 31.VII 1983 (О. Хрулева), 6 самцов, 6 самок; п-ов Чукотка, р. Амгуэма, 30 км южнее Иультина, 25—31.VII 1983 (Б.), 3 самца, 2 самки. Камчатка: туристский приют Авача, между Корякской и Авачинской сопками, около 1000 м, 26—27.VII 1985 (К.), 71 самец, 72 самки, личинки.

На о-ве Врангеля найден в тундре с бобовыми, карликовыми ивами и *Dryas*. На Камчатке собран на хорошо прогреваемых пологих каменистых россыпях вблизи верхней границы растительности на остролодочниках (*Oxytropis kamtschatica*, *O. vassilczenkoi*, *O. revoluta*), причем на первых двух видах были собраны имаго и личинки, а на последнем — только личинки.

Сравнительно длинный хоботок и черное опушение верхней стороны тела сближают этот вид с *O. artemisiae* J. Sahlb. и *O. discolor* J. Sahlb. У обоих этих видов перепоночки надкрылий короткокрылых самок перекрываются, с ячейками, кроме того, самцы у *O. artemisiae* светло-зеленые, а у *O. discolor* черные, с грязно-серыми надкрыльями. Сходное укорочение надкрылий самок характерно для *O. lenensis* Lindb., но у этого последнего хоботок едва заходит за передние тазики, опуше-

ние верхней стороны длиннее и образовано торчащими бурыми и прижатыми серебристыми волосками, темя в 3—4 раза шире глаза.

Авторы, работающие в СССР и в Западной Европе, включают *Melanotrichus* Reut. и *Labopidea* Uhl. в качестве подродов в род *Orthotylus* Fieb., тогда как американские авторы считают их самостоятельными родами, а в последнее время даже разделили *Labopidea* на 2 рода: *Labopidea* и *Lindbergocapsus* E. Wagn. (*Labopidicola* Kelt). Я не принял эту точку зрения. По Келтону [Kelton, 1979], виды *Lindbergocapsus* (*Labopidicola*) отличаются от *Labopidea* s. str. удлинненным телом, зеленой (без примеси черной) окраской, горизонтальной головой, маленькими глазами, почти прямоугольной переднеспинкой, коротким хоботком и пищевой специализацией (*Lindbergocapsus* — на луках, *Labopidea* — на сложноцветных). Но палеарктические виды *Labopidea* s. str., не учтенные Келтоном, более разнообразны, чем неарктические, и некоторые из них по ряду признаков сходны с *Lindbergocapsus*. Так, *O. artemisiae* и *O. bermani* имеют зеленую окраску, удлиненное тело самцов, промежуточные строение головы и длину хоботка, причем первый живет на сложноцветных, а второй — на бобовых. Строение гениталий самцов также не позволяет разбить подрод *Labopidea* на 2 четкие группы видов.

Новый вид назван в честь коллектора, зоолога Д. И. Бермана (Магадан), собравшего интересный материал в Магаданской обл. и на Чукотке.

Подсем. *Phylinae*

Т р и б а *Pilophorini*

Pilophorus oculatus Kerzhner, sp. n.; рис. 210—218

Голова в коротких прижатых серебристых волосках, несколько торчащих волосков имеется на лбу и ряд таких волосков имеется перед килем на заднем крае темени, все торчащие волоски на голове тоньше и светлее, чем у *P. erraticus* Lnv. Переднеспинка в коротких прижатых волосках, лишь в передних углах 2 торчащие щетинки. Щиток с 3 пятнами серебристых волосков, из которых боковые слегка вытянуты в длину, а заднее едва намечено. Надкрылья в коротких прижатых золотистых волосках, на кунесе и заднем крае кориума более длинных; на кориуме 2 полосы серебристых волосков, из которых задняя пересекает клавус без сдвига; на кунесе полоса серебристых волосков, начинающаяся от его наружного края и продолженная конутри на кориум. Передний край задних бедер без торчащих волосков.

Голова в верхней части рыжевато-бурая, в нижней — красная или желтоватая. 1-й членик усиков желтый, 2-й в основании желтоватый или красноватый, постепенно темнеет к вершине и в вершинных 1/3—1/2 темно-бурый или черный, 3-й белый с красной, буроватой или черной вершиной 1/3 или 1/4, 4-й черный

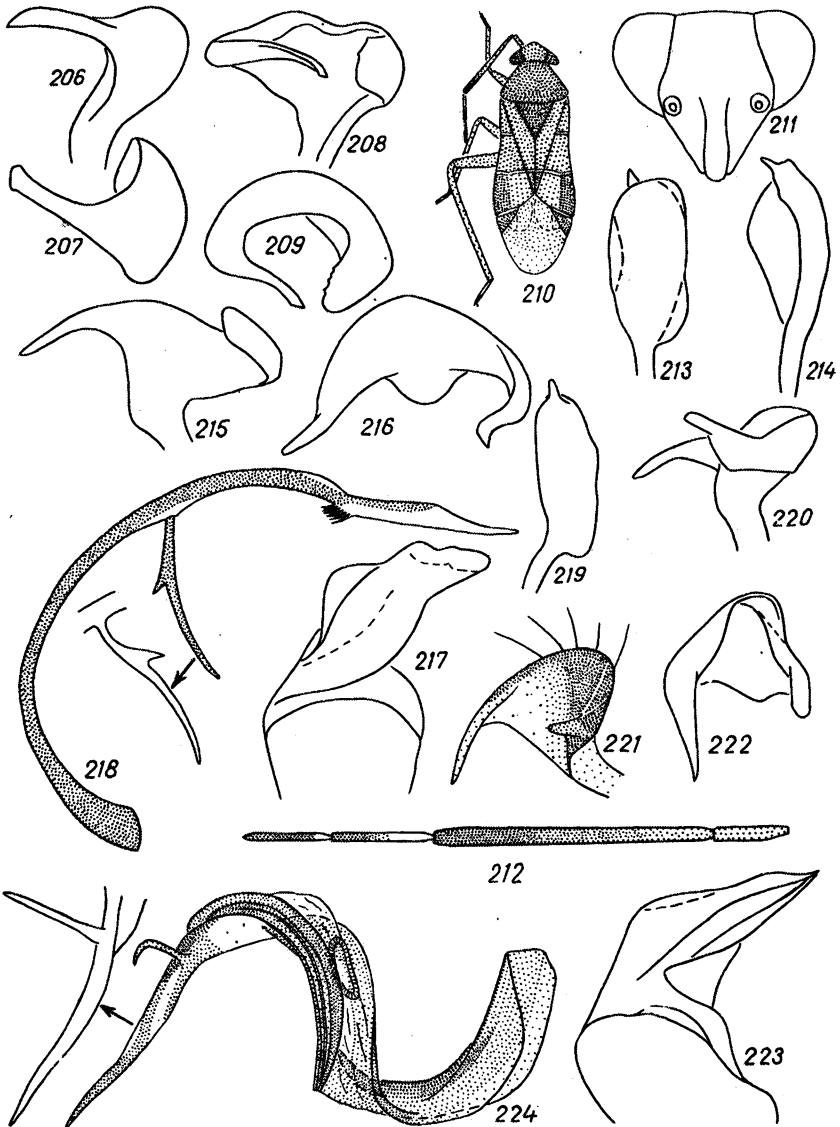


Рис. 206—224. 206—209 — *Orthotylus bermani* sp. n.: 206, 207 — правый парамер сбоку и сверху, 208, 209 — левый парамер с внутренней стороны и сверху; 210—218 — *Pilophorus oculatus* sp. n.: 210 — самец, 211 — голова самца спереди, 212 — усик самца, 213, 214 — правый парамер с наружной стороны и сбоку, 215, 216 — левый парамер с внутренней стороны и сверху, 217 — тека, 218 — эдеагус; 219—224 — *Phylus nigricapus* sp. n.: 219 — правый парамер, 220—222 — левый парамер сбоку, косо сбоку и сверху, 223 — тека, 224 — эдеагус

или темно-бурый с узкобелым основанием. Хоботок от грязно-желтого до бурого. Переднеспинка и щиток умеренно блестящие. Переднеспинка черная или темно-бурая, спереди, как правило, светлее — бурая или красновато-бурая. Щиток черный или красно-бурый, с черной вершиной. Надкрылья светло-коричневые, экзокориум и клавиус позади задней серебристой полосы, а также кунеус блестящие, темно-бурые, иногда и эндокориум позади серебристой полосы темно-бурый. Передние тазики белые, часто с красной вершиной, средние — бурые с белой вершиной, задние тазики и все вертлуги белые. Передние и средние бедра и голени буровато-желтые, задние бедра более темные, задние голени бурые. Лапки белые, 3-й членик черный. Низ груди красно-бурый, брюшко черное, со светлым основанием.

Голова (см. спереди) слегка короче своей ширины, глаза сильнее выдаются в стороны за ее общий контур, чем у *P. erraticus*. Темя у самца в 1,45—1,5, у самки в 1,5—1,7 раза шире глаза. 2-й членик усиков в 1,35—1,55 раза длиннее ширины головы, такой длины, как ширина переднеспинки, или не более чем в 1,15 раза длиннее ее, слабо и небулавовидно утолщен к вершине, в самом толстом месте приблизительно в 1,5 раза толще, чем в основании, приблизительно в 14—15 раз длиннее своей толщины, 3-й членик в 2,5—3 раза короче 2-го и слегка длиннее 4-го, редко такой же длины. Хоботок доходит до середины средних тазиков. Переднеспинка в 1,55—1,75 раза шире своей длины, в задней части с шероховатой поверхностью, мозолистые выпячивания не оконтурены, боковые края явственно выемчатые. Задние голени слегка дорсовентрально уплощены, почти прямые, относительно короче, чем у *P. erraticus*.

Гениталии самца — рис. 213—218.

Длина самца 4,1—4,9 мм, самки 4,4—4,8, ширина 1,5—1,7 мм.

Прим.: Витязь, 15 км южнее Сухановки, 2—18.VIII 1982 (К.), 4 самца (в том числе голотид, 2.VIII), 8 самок, личинки; Находка, 21.VIII 1959 (К.), 5 самок. Япония: Kunitachi, 30 km W of Tokyo, 9.VII 1937 (Женжурист), 1 самец.

Живет на разных лиственных деревьях (*Quercus mongolica*, *Acer mono*, *Fraxinus rhynchophylla*, *Phellodendron amurense*). Летит на свет.

Близок к *P. erraticus* Lnv., но у последнего торчащие волоски на голове толще и темнее, глаза меньше (темя у самца в 1,72—1,82, у самки почти в 2 раза шире глаза), 2-й членик усиков к вершине булавовидно утолщен (почти вдвое толще, чем в основании), в 1,2—1,3 раза длиннее ширины переднеспинки, приблизительно в 12—14 раз длиннее своей толщины, переднеспинка относительно более широкая (в 1,45—1,55 раза шире длины), задние голени более явственно изогнуты, грудь в среднем темнее. У *P. choui* Jos. кунеус с полоской серебристых волосков только во внутренней половине основания, 1-й членик усиков обычно сверху заметно темнее, чем снизу.

У *P. okamotoi* Miy. et Lee темя у самца почти вдвое, а у самки более чем вдвое шире глаза, 2-й членик усиков почти равной толщины на всем протяжении, всего вдвое длиннее 3-го, который чаще черный до середины, 4-й членик усиков весь черный, серебристые полосы на надкрыльях шире, размеры меньше (3,5—4,2 мм).

Т р и б а Phylini

Phylus nigriscapus Kerzhner, sp. n.; рис. 219—224

Тело удлиненное, сильно блестящее, покрыто сверху золотистыми полуприлегающими волосками. 1-й и 2-й членики усиков черные, с желтоватым сочленением, 3-й и 4-й желтые. Хоботок желтый, основание или весь 1-й и вершина 4-го членика буроватые. Перепоночка серовато-черная, более светлая между малой ячейкой и вершиной кунеуса. Ноги, включая тазики, светло-желтые.

Ширина головы 0,86—0,90 мм, ширина темени у самца 0,40, у самки 0,45 мм, темя с невысоким килем по заднему краю, у самца в 1,65—1,75, у самки в 2—2,1 раза шире глаза. Длина члеников усиков начиная с 1-го 0,35; 1,6—1,7; 0,75—0,85; 0,35—0,45 мм. 2-й членик у самца почти одинаково толстый (0,07 мм) на всем протяжении, у самки он постепенно утолщается от основания (0,05 мм) к вершине (0,07 мм). Хоботок доходит до середины средних тазиков. Переднеспинка трапециевидная, ее длина у самца 0,77—0,80 мм, у самки 0,76—0,86, ширина у самца 1,3—1,4, у самки 1,4—1,6 мм, отношение ширины к длине у самца около 1,7, у самки около 1,8. Длина задней голени у самца 2,4—2,6 мм, у самки 2,5—2,7 мм.

Генитальный сегмент самца с продольным пластинчатым килем в вершинной половине. Парамеры и эдеагус — рис. 219—224.

Длина самца 4,8—5,4 мм, самки 4,9—5,5; ширина самца 1,5—1,7, самки 1,5—1,9 мм.

Прим., Хасанский р-н: Рязановка, 10 км северо-восточнее Сухановки, 8.VII 1981 (Кс.), 1 самец, 1 самка; там же, 7, 31.VII 1982 (К.), 17 самцов (в том числе голотип, 7.VII), 25 самок; Витязь, 15 км южнее Сухановки, 13.VII, 4.VIII 1982 (К.), 14 самцов, 5 самок.

Живет на дубе зубчатом. (*Quercus dentata*).

К новому виду близок дальневосточный *Ph. coryloides* Jos. et Kerzh., живущий на *Corylus*, но он в среднем меньше (4,0—4,8 мм), переднеспинка у него не шире 1,2 мм, 1-й членик усиков чаще бурый или желтовато-бурый, хорошо отличается он и строением гениталий самца, особенно мембранозным выростом близ середины эдеагуса.

Psallus (Apocremnus) stackelbergi Kerzhner, sp. n.; рис. 225—230

Тело у самца в 2,5—2,6, у самки в 2,3 раза длиннее своей ширины, сверху довольно блестящее, голова в беловатых волосках,

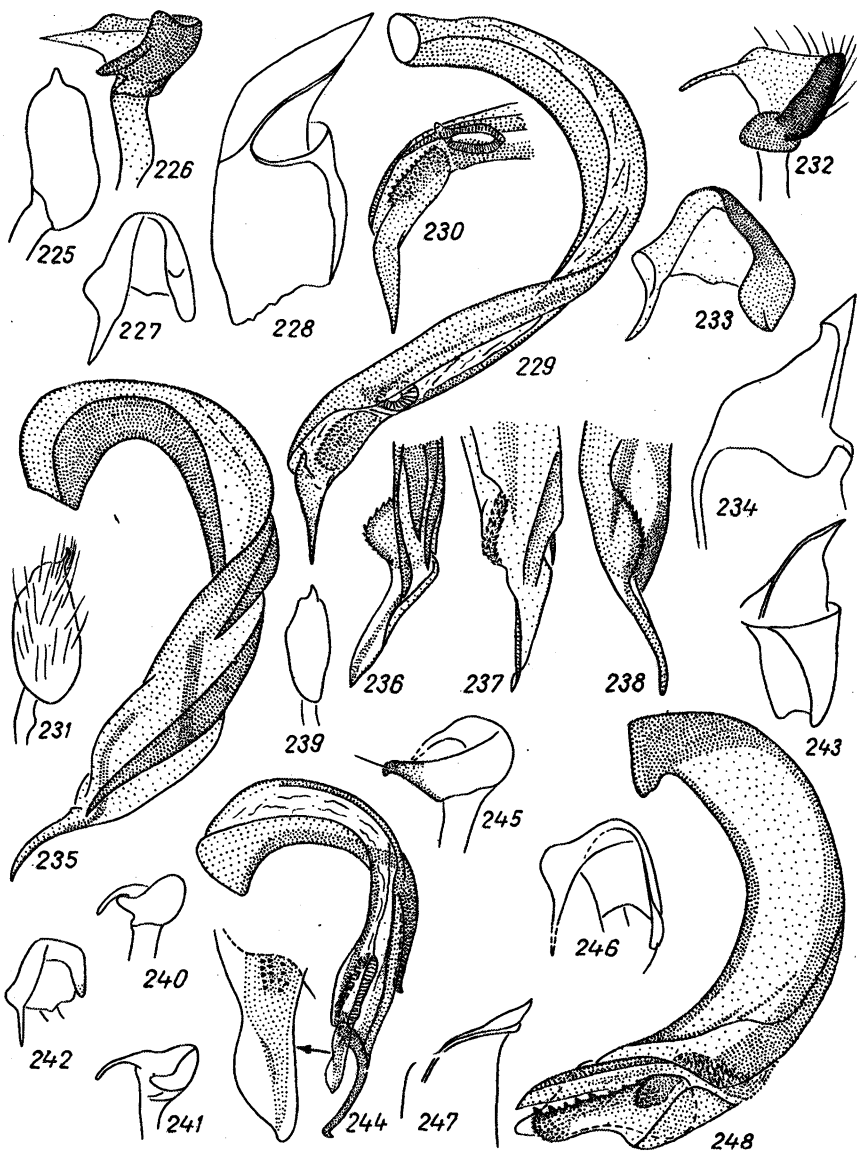


Рис. 225—248. *Psallus*. 225—230 — *P. stackelbergi* sp. n.: 225 — правый парамер, 226, 227 — левый парамер сбоку и сверху, 228 — тека, 229 — эдеагус, 230 — его верхушка; 231—238 — *P. loginovae* sp. n.: 231 — правый парамер, 232, 233 — левый парамер сбоку и сверху, 234 — тека, 235 — эдеагус, 236—238 — его верхушка; 239—244 — *P. flavescens* sp. n.: 239 — правый парамер, 240—242 — левый парамер сбоку, косо сбоку и сверху, 243 — тека, 244 — эдеагус; 245—248 — *P. clarus* sp. n.: 245, 246 — левый парамер сбоку и сверху, 247 — тека, 248 — эдеагус

переднеспинка, щиток и надкрылья с прилегающими серебристыми чешуйковидными и черными простыми волосками приблизительно одинаковой длины.

Верх тела черный. Темя с поперечно-овальным беловатым пятном. Усики черные, хоботок темно-бурый. Перепоночка черная, жилка, замыкающая сзади ячейки, и прилегающее к ней треугольное пятно более светлые. Низ тела, в том числе площадки пахучих желез, черные. Тазики, вертлуги и бедра черные, передние бедра на вершине узкожелтые, голени от желтых или красновато-желтых с черными пятнами при основании щетинок до целиком черных (у самок из Держаново и Виноградовки). 1-й и 2-й членики лапок желтые, 3-й черный.

Ширина головы у самца 0,90—0,93 мм, у самки 0,93—0,94, ширина темени у самца 0,43, у самки 0,46 мм, темя у самца в 1,8, у самки в 2 раза шире глаза. Длина члеников усиков у самца 0,30 мм; 1,15; 0,56; 0,40, у самки 0,31—0,33; 1,29—1,36; 0,71; 0,43—0,46 мм. 2-й членик у самца толстоватый, приблизительно в 13 раз длиннее толщины, у самки тоньше, слегка утолщается к вершине, приблизительно в 20 раз длиннее толщины. Хоботок доходит до вершины средних тазиков. Длина переднеспинки у самца 0,80—0,86 мм, у самки 0,89—0,93, ее ширина у самца 1,57—1,71, у самки 1,74—1,83 мм. Длина задней голени 2,3—2,4 мм.

Генитальный сегмент самца снизу с килем в вершинных 2/3. Парамеры и эдеагус — рис. 225—230.

Длина самца 5,0 мм, самки 5,1—5,4; ширина самца 1,9—2,0, самки 2,2—2,3 мм.

Прим.: Тигровая, Партизанский р-н, 16.VII 1927 (Штакельберг), 1 самец (голотип); там же, 12.VII 1927 (Соколов), 1 самец; ст. Держаново, Партизанский р-н, 12.VII 1928 (Ростовых), 1 самка; Тагильцев ключ, приток Ботчи, Сихотэ-Алинь, 18.VII 1924 (Емельянов), 1 самка; Виноградовка, 14.VII 1929 (Кириченко), 1 самка.

В основном сходны с типами, но не включены в типовую серию следующие экземпляры: Тигровая, 23.VII 1928 (Ростовых), 2 самки; Виноградовка, 9.VII 1929 (Кириченко), 1 самка. У этих особей площадка пахучих желез белая, а 2-й членик усиков буровато-желтый, в суббазальной четверти.

Новый вид по строению гениталий относится к подроду *Apocremnus* Fieb., черная окраска тела и одноцветное (не более светлое) основание кунеуса сближают его с *P. aethiops* Zett., *P. atratus* Jos., *P. ater* Jos. и *P. samdzhijoncus* Jos., но 3 первых вида заметно мельче, а последний более стройный и с белыми вертлугами.

Вид назван в честь советского энтомолога А. А. Штакельберга.

Psallus (Phylidea) loginovae Kerzhner, sp. n.; рис. 231—238

Тело у самца в 2,2, у самки в 2-2,1 раза длиннее ширины, блестящее. Голова в слабоуплощенных и слегка изогнутых серебристых волосках. На переднеспинке волоски серебристые, чешуйковидные, по бокам к ним добавляются длинные простые черные волоски. На надкрыльях и щитке имеются серебристые или слегка золотистые чешуйковидно уплощенные и прилегающие тонкие черные волоски. Низ в простых светлых волосках.

Голова у самца грязно-бурая, у самки часто красная, темя желтоватое. Усики желтые, 1-й членик в основании узкочерный, без бурых пятен при основании щетинок, 4-й, а иногда и 3-й членики буроватые. Хоботок желтый, 1-й, основание 2-го и вершина 4-го члеников темно-бурые. Переднеспинка темно-красная или отчасти желтовато-красная, передняя доля ее и иногда задний край у самца темно-бурые, у самки иногда затемнены срединная часть мозолистых возвышений и задние углы. Щиток и надкрылья темно-красные, основание кунеуса без светлой полосы или с очень узкой, у обоих полов внутренний угол кориума иногда с темно-бурым пятном. Перепоночка темно-серая, жилки светлые, вокруг малой ячейки красноватые, основание перепоночки и неправильной формы полоса или большие пятна позади ячеек (особенно у вершины кунеуса) более светлые. Низ груди от оранжевого до грязно-красного, передние тазиковые покрывки и иногда ксифус белые или желтые, середина среднегруди черная, площадки пахучих желез на заднегруди желтовато-белые, у самца иногда черные со светлым задним краем. Брюшко снизу красное, реже буро-черное, с красной вершиной. Тазики красновато-желтые, красные или отчасти буроватые. Бедра темно-красные, задние на верхней стороне у вершины и на большей части нижней стороны с нерезко выделяющимися бурыми пятнами, на передних и средних темные пятна менее выражены, чем на задних, и иногда отсутствуют. Голенн желтые, в основании слегка красноватые, с толстыми черными щетинками, выходящими из очень крупных черных пятнышек. Лапки желтые, 3-й членик на передних и средних ногах весь, на задних в вершинной половине черный.

Ширина головы у самца 0,76 мм, самки 0,79, ширина темени у самца 0,37—0,39, у самки 0,4, длина члеников усиков начиная с 1-го 0,20—0,21; 0,96—1,03; 0,54—0,60; 0,30—0,36 мм. Хоботок доходит до середины задних тазиков. Длина переднеспинки 0,71—0,76 мм, ширина 1,36—1,43 мм.

Генитальный сегмент самца большой (слегка длиннее половины длины брюшка), снизу без киля, по бокам с черными волосками. Парамеры и тека — рис. 231—234. Эдеагус С-образный, массивный, с длинным склеротизованным отростком почти от середины бокового края, закрывающим вторичный гонопор, на вершине с тонким незазубренным выростом, близ

вершины с мембранозной лопастью, несущей по краю 3 ряда зубчиков.

Длина 3,5—3,6 мм; ширина самца 1,6, самки 1,7—1,8 мм.
(Прим.): 18—20 км южнее Хороля, 7.VII 1974 (Логинова), 3 самца (в том числе голотип), 3 самки; окр. Андреевки, 10 км южнее Сухановки, 10.VII 1982 (К.), 1 самец. Отнесены к этому же виду, но не включены в типовую серию следующие экземпляры из Приморского края: Уссурийск, 7.VII 1959 (Фалькович), 4 самки (ранее ошибочно включены в паратипы *P. ulmi* Kerzh. et Jos.); ст. Спутник близ Владивостока, 28.VI 1978 (Кн.), 1 самка; р. Комаровка, 20 км юго-восточнее Уссурийска, 29.VI 1981 (Кс.), 1 самка.

Живет на клене приречном (*Acer ginnala*).

Из дальневосточных видов внешне наиболее похож на *P. ulmi* Kerzh. et Jos. и *P. cinnabarinus* Kerzh. (оба с *Ulmus*), отличается крупными черными пятнами на голенях. По форме эдегуса похож на европейско-средиземноморского *P. variabilis* Fall., но у последнего генитальный сегмент самца с килем, вершинный отросток эдегуса короче и более изогнутый, окраска обычно темнее (переднеспинка, щиток, бедра часто целиком черные), темные пятна на голенях обычно небольшие.

Psallus (?*Phylidea*) *flavescens* Kerzhner, sp. n.; рис. 239—244

Тело у самца в 2,4—2,6, у самки в 2,3—2,5 раза длиннее своей ширины, сверху довольно блестящее, голова в беловатых волосках, переднеспинка, щиток и надкрылья с прилегающими серебристыми узкими чешуйковидными и бурыми (на кунеусе и в задней части корнума, а иногда и на всей кожистой части надкрылья черными) простыми волосками приблизительно равной длины.

Голова и переднеспинка всегда желтые, щиток и передняя половина надкрылья от желтых (у части самок) до оранжево-красных, а в задней части корнума и большей части кунеуса окраска становится соответственно ярко-оранжевой до светло-красной. Основание кунеуса беловатое. Перепоночка темно-серая, жилки на ней желтоватые или оранжевые, а жилка, замыкающая сзади малую ячейку, беловатая, к этой жилке и вершине кунеуса примыкает слегка более светлый участок перепоночки. Усики светло-желтые, без темных пятен. Хоботок светло-желтый, 4-й членик на вершине буроватый. Ноги светло-желтые бедра с бурыми пятнами, которые на задних бедрах довольно густые и беспорядочно расположены вблизи вершины сверху и снизу и образуют 2 продольных ряда в остальной части нижней стороны. Голеня с длинными черными щетинками, выходящими из небольших темно-бурых пятен. 3-й членик лапок в вершинной половине буроватый. Низ тела у самки весь светло-желтый, у самца брюшко бурое, генитальный сегмент весь или в большей части оранжево-желтый.

Ширина головы 0,76—0,80 мм, ширина темени у самца 0,35, у самки 0,37—0,39 мм, темя у самца в 1,50—1,65, у самки в 1,9—2 раза шире глаза. Длина члеников усиков начиная с 1-го 0,23—0,26; 1,15—1,30; 0,65—0,79; 0,40—0,43 мм. Хоботок доходит до средних или задних тазиков. Длина переднеспинки у самца 1,15—1,30 мм, у самки 1,25—1,33, ее ширина у самца 0,57—0,65, у самки 0,65 мм. Длина задней голени 2,0—2,2 мм.

Генитальный сегмент самца снизу с неострым килем в вершинной половине, близ основания с каждой стороны с коротким поперечным валиком. Парамеры и эдеагус — рис. 239—244.

Длина самца 3,8—4,3 мм, самки 3,9—4,3; ширина самца 1,6—1,7, самки 1,7—1,8 мм.

Прим.: Горнотаежное, 25 км восточнее Уссурийска, на свет в дендрарии Горнотаежной станции, 30.VI—7.VII 1985 (С.), 13 самцов (в том числе голотип, I.VII), 9 самок.

Подродовая принадлежность нового вида недостаточно ясна ввиду неопределенности границ между под родами *Phylidea* Reut. (*Hylopsallus* E. Wagn.) и *Psallus* Fieb. Принятое их разделение по окраске бедер не всегда согласуется со строением эдеагуса, весьма разнообразным в каждом под роде, а некоторые виды, сходные по строению эдеагуса, оказываются в разных под родах. Я отнес новый вид условно к под роду *Phylidea*, просто исходя из удобств при составлении определительной таблицы дальневосточных видов.

По светлым усикам, отсутствию 2 темных пятен при основании щетинок на их 1-м членике и светлым ногам сходен (из дальневосточных видов) с *P. cinnabarinus* Kerzh., *P. ulmi* Kerzh. et Jos. и *P. loginovae* sp. n., отличается характерной окраской, постепенно переходящей от желтой к оранжевой или красной, и строением эдеагуса.

Psallus (Psallus) clarus Kerzhner, sp. n.; рис. 245—248

Тело у самца в 2,5, у самки в 2,4—2,5 раза длиннее ширины. Голова, переднеспинка, щиток и надкрылья в серебристых почти неуплощенных и в черных или темно-бурых простых волосках.

Голова беловато-желтая, с бледно-бурым рисунком на лбу по бокам от середины и с бурыми пятнышками при основании темных волосков на лбу и особенно на темени. Усики светло-желтые, 1-й членик с 2 бурыми пятнышками при основании бурых щетинок. Переднеспинка и щиток беловато-желтые, со светлой срединной продольной линией и с многочисленными темно-бурыми пятнышками при основании темных волосков, кроме того, на щитке, а у самца и на переднеспинке имеются немногочисленные и небольшие расплывчатые оранжевые пятна. Кориум и клавиус у самца беловатые, с многочисленными расплывчатыми светло-красными пятнами и бурыми крапинками при основании части темных волосков, у самки целиком светло-красные, без бурых крапинок, наружный край кориума, жилка R+M и у

самца граница клавуса и кориума узкобеловатые. Кунеус беловатый, с немногочисленными светло-красными расплывчатыми пятнами или в большей части светло-красный, но с беловатым основанием. Перепоночка серая, с беловатыми жилками. Грудь и брюшко снизу беловато-желтые, на боках переднегруди 2 продольные светло-красные полосы с каждой стороны, на остальных сегментах груди и брюшке отдельные светло-красные или оранжевые пятнышки. Ноги беловатые или беловато-желтые, бедра сверху и особенно снизу с многочисленными несливающимися бурыми пятнышками, голени с черными щетинками и небольшими бурими точками при их основании, длина щетинок в 1,7 раза больше толщины голени, 3-й членик лапок с буровой вершиной.

Ширина головы 0,86—0,87 мм, ширина темени у самца 0,37, у самки 0,42—0,43 мм. Длина члеников усиков 0,25; 1,31—1,51; 0,64—0,71; 0,31—0,36 мм. Хоботок доходит до средних тазиков. Длина переднеспинки 0,73—0,77 мм, ширина 1,53—1,57 мм. Длина задней голени 2,5 мм.

Генитальный сегмент без выростов, снизу с неясным килем, сверху близ основания с каждой стороны с группой густых и темных волосков. Парамеры и тека — рис. 245—247. Эдеагус С-образный, массивный, на вершине с 2 отростками, из которых один лопастевидный и покрыт многочисленными зубцами, а другой без зубцов.

Длина самца 4,5 мм, самки 4,7—4,8; ширина самца 1,8, самки 1,9—2 мм.

Прим. Витязь, 15 км южнее Сухановки, Хасанский р-н, 13.VII 1982 (К.), 1 самец (голотип), 2 самки.

Живет на дубе зубчатом (*Quercus dentata*).

Новый вид близок к *P. tesonganicus* Jos. и *P. amoenus* Jos., эти виды отличаются по строению эдеагуса и по окраске: у *P. tesonganicus* переднеспинка, щиток и надкрылья в равномерно распределенных небольших красных пятнах, бурых пятнышек при основании волосков нет или имеются (у самца) только на переднеспинке; у *P. amoenus* щиток в красноватых пятнышках, без бурых, белой продольной полосы на переднеспинке и щитке нет, низ задних бедер хотя бы отчасти красноватый, темные пятна на нем гуще и отчасти сливаются. Эдеагус у *P. amoenus* значительно тоньше и длиннее, у *P. tesonganicus* с иной формой вершинных отростков.

Orthonotus bicoloripes Kerzhner, sp. n.
рис. 249—253.

Тело у самца с почти параллельными боковыми краями, у самки расширено к задней трети, в среднем у самца в 2,5, у самки в 2,2 раза длиннее ширины. Верх блестящий. Голова, переднеспинка и щиток в беловатых или серебристых слегка уплощенных изогнутых, чаще всего прижатых волосках. На

клавусе и в передних 2/3 кориума такие же серебристые волоски, но сильнее уплощенные, кроме того, клавус, кориум и кунеус с простыми бурыми полуприподнятыми волосками.

Весь верх и низ тела черные (у неокрепших особей красновато-бурые), темя иногда темно-бурое, глаза буро-красные. 1-й членик усиков черный, а 3-й и 4-й желтые у обоих полов, 2-й членик у самца весь черный, реже, преимущественно у неокрепших самцов в средней части, желтовато-бурый, у самки желтый в срединной половине и черный на обоих концах (обычно слегка шире на вершине, чем в основании). Хоботок желтый; 1-й и базальная половина 2-го членика черные. Бедрa черные, голени, лапки и коготки желтые, основание передних и средних голеней слегка меньше, чем в 1/3, а задних — в 1/5 длины, черное; на задних ногах вершина бедра и основание голени (колено) узкожелтые. Шипики на голенях светлые.

Голова наклоненная, как у других видов рода, ширина ее у самца 0,76—0,81 мм, у самки 0,73—0,77, ширина темени у самца 0,27, у самки 0,33 мм. Длина члеников усиков начиная с 1-го у самца 0,40—0,43 мм; 1,43—1,70; 1,00—1,03; 0,71—0,73, у самки 0,40—0,43; 1,31—1,43; 0,86—0,93; 0,57—0,60 мм. 2-й членик у самца по всей длине толстоватый (в 20 раз длиннее толщины), у самки более тонкий (в 30 раз длиннее толщины).

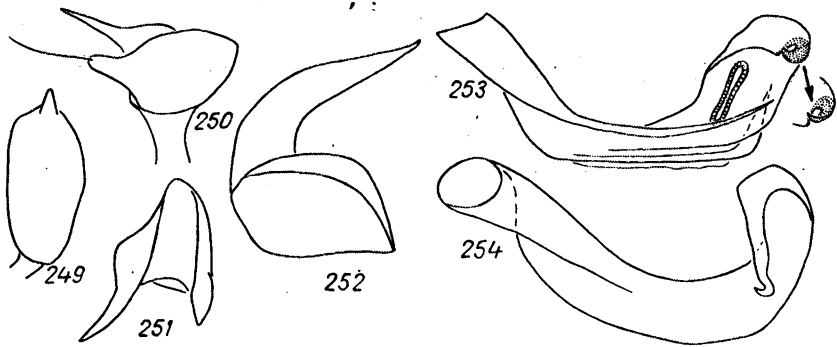


Рис. 249—254. *Orthonotus*. 249—253 — *O. bicoloripes* sp. n.: 249 — правый парамер, 250, 251 — левый парамер сбоку и сверху, 252 — тека, 253 — эдеагус; 254 — *O. tibialis* Reut., голотип, эдеагус

Хоботок доходит до задних тазиков. Переднеспинка трапециевидная, с округленными задними углами, диск ее плоский, длина у самца 0,56—0,71 мм, у самки 0,66—0,73, ширина у самца 1,07—1,29, у самки 1,26—1,31 мм. Надкрылья у обоих полов полные, у самца далеко, у самки менее сильно заходят за вершину брюшка. Ноги, особенно задние, длинные, тонкие, длина задней голени 2,1—2,6 мм. 3-й членик задних лапок слегка короче 2-го. Коготки слабо изогнуты, с маленькими пультвиллами.

Генитальный сегмент самца большой, удлиненный, с высоким пластинчатым килем на нижней стороне у вершины. Параметры и тека, как на рис. 249—252. Эдеагус типичного для *Orthonotus* строения, с крючковидно загнутым вершинным отростком.

Длина самца 4,0—4,4 мм, самки 3,6—4,3; ширина самца 1,4—1,7, самки 1,7—2,0 мм.

СССР. Црим.: заповедник «Кедровая Падь», 30.VI и 1.VII 1982 (К.), около 100 экз. (в том числе голотип, самец, 30.VI); р. Барабаш близ заповедника «Кедровая Падь», 3.VII 1982 (К.), 2 самца, 2 самки; среднее течение р. Комаровка, 14.VII 1935 (Самойлов), 1 самец; Горнотаежное, 20 км юго-восточнее Уссурийска, 25.VI 1981 (Кс.), 3 самца, 2 самки; там же, 11.VII 1985 (С.), 1 самец; Седанка близ Владивостока, 21.VI 1979 (Кн.), 2 самца; ручей Березовый, Анисимовка, Шкотовский р-н, 22.VII 1975 (Криволицкая, Сысоева), 1 самка; Заповедное, 18.VIII 1948 (Шаров), 1 самка. Хаб.: окр. Хабаровска, Лесопарковое и Корфовское лесничества, 22, 23.VII 1981 (Кс.), 2 самца, 1 самка. КНДР: Jangkando, Sinsodong, 1400 м, 17.VII 1974, 1 самец, 2 самки; Jangkando, Bosok-ri, 1000 м, 20.VII 1974, 2 самки; Onpho-ri, Kreis Kjongsong, 12. VI 1975, 1 самец, 1 самка; Tesongsan bei Pjongjang, 23.VII 1974, 1 самка (все — Josifov leg., в коллекции Зоологического института Болгарской АН, София).

Очень близок к *O. tibialis* Reut. (Сычуань), сравнение с которым затруднено из-за того, что голотип последнего — неокрепший экземпляр. Из более достоверных отличий может быть указана иная форма вершины эдеагуса (рис. 254), более длинное и узкое тело (длина самца 4,4 мм при ширине 1,3 мм), более широкое темя (ширина головы 0,71 мм, темени 0,31 мм), более короткий (около 0,70 мм) и, по-видимому, двуцветный (узкобелый в основании, более темный в остальной части) 3-й членик усиков у *O. tibialis*.

Plagiognathus (Plagiognathus) miyamotoi Kerzhner, sp. n.

P. lividus (non Reuter, 1906): Miyamoto, 1969b: 90, fig. 13, 14; Кержнер, 1978: 44; 1979: 54—55 (part, рис. 183, 184, 191)¹.

Очень близок к *P. lividus* Reut., отличается следующими признаками: крупнее (длина самца 4,6—4,75, самки 3,8—4,4 мм, у *P. lividus* соответственно 3,9—4,5 и 3,5—3,7 мм), соответственно больше и размеры частей тела (ширина головы и передне-спинки, длина члеников усиков [Кержнер, 1979]), задние бедра с более многочисленными темными пятнами, а основание задних голеней, как правило, светлое или только с узким и буроватым затемнением [Кержнер, 1979, рис. 183, 184], у темных особей 1-й членик усиков светлый (у *P. lividus* нередко бурый), более

¹ Пользуясь случаем, хочу исправить допущенные в этой работе ошибки. В табл. 2 размеры, указанные для самца *P. lividus* с Кунашира, относятся к самцу из Приморского края, и наоборот. В определительной таблице *Plagiognathus* в тезах 7 и 8 вместо «голеней» читать «бедер».

выражена темная окраска верхней стороны тела, особенно щитка (у самца он обычно бурый), в то же время кунеус даже у темных особей не темнее кориума (у многих самцов *P. lividus* он темнее). Строение гениталий самца у обоих видов сходное, но у *P. lividus* оба вершинных отростка эдеагуса на конце более или менее крючковидные [Кержнер, 1979, рис. 189, 190], а у нового вида один из них прямой (там же, рис. 191).¹² (Кунашир:) тихоокеанское побережье близ Космодемьянска, 27.VIII 1964 (Азарова, Коновалова), 2 самца (в том числе голотип), 1 самка; вулкан Менделеева, 31.VII 1971 (Нарчук), 3 самца, 3 самки; там же, 11.VIII 1973 (К.), 1 самец, 2 самки; Южно-Курильск, 12.VIII 1971 (Нарчук), 1 самка; Третьяково, 9.VIII 1971 (Нарчук), 1 самка; там же, 8.VIII 1973 (К.), 1 самец; там же, 6.IX 1971 (Пархоменко), 1 самец. Шикотан: Малокурильское, 18.VIII 1971 (Нарчук), 1 самка; мыс Край Света, 19.VIII 1971 (Нарчук), 1 самка. Этот же вид распространен и в Японии (Miyamoto, 1969b, как *P. lividus*).

Живет на полыни гигантской (*Artemisia gigantea*), в основном в увлажненных местообитаниях.

P. lividus распространен в материковой части Дальнего Востока от Сычуани до Амурской обл. и Приморского края. Проведенные в 1982 г. в Приморском крае сборы показали, что он живет на полыни Гмелина (*Artemisia gmelinii*) по сухим участкам, т. е. местообитания и кормовые растения *P. lividus* и *P. miyamotoi* различны.

Как уже указывалось ранее, лекотип *P. lividus* (из Сычуани) слегка отличается по форме и относительной длине вершинных отростков эдеагуса от особей из материковой части СССР и с п-ова Корея, но материал из Сычуани недостаточен для таксономической оценки этих отличий.

Новый вид назван в честь известного японского гемиптеролога С. Миямото (Prof. S. Miyamoto, Fukuoka).

2. НОВАЯ СИНОНИМИЯ И ДРУГИЕ ТАКСОНОМИЧЕСКИЕ ИЗМЕНЕНИЯ, ИНТЕРЕСНЫЕ НАХОДКИ

В этом разделе большинство упомянутых видов впервые отмечаются с Дальнего Востока СССР. Звездочкой отмечены названия видов, которые ранее не были указаны из СССР. В квадратные скобки заключен текст по видам, не встречающимся на Дальнем Востоке СССР. Даты сборов и число собранных особей для краткости обычно опущены.

Сем. Ceratocombidae

* *Ceratocombus plebejus* Poppius, 1910. Прим.: заповедник «Кедровая Падь», в подстилке в разреженных дубняках (К.), 8 самцов, 10 самок. Вид описан по 2 полнокрылым самкам из Японии. Все самцы из СССР полнокрылые, длиной 1,5—1,7 мм, все самки короткокрылые, длиной 1,3—1,5 мм. Особи из СССР заметно темнее японских, но как и у типов из Японии, так и у самок из СССР анальное отверстие отстоит приблизительно на ширину отверстия от светлого окаймления у вершины яйцеклада (у других палеарктических видов прилегает к этому окаймлению).

* *C. japonicus* Poppius, 1910. Кунашир: Дубовое (К.), 1 короткокрылая самка длиной 1,25 мм, ранее [Кержнер, 1978] указана как *Ceratocombus* sp. Вид описан по полнокрылым самкам из Японии.

Сем. Enicocephalidae

Boreostolus sikhotalinensis Wygodzinsky et Stys, 1970. Канюковой 17.IX 1980 в заповеднике «Кедровая Падь» найдена 1 полнокрылая самка. У нее надкрылья доходят до вершины брюшка, глазки большие, а переднеспинка, в отличие от известных ранее короткокрылых особей, слегка шире у заднего края, чем посередине. Жилкование надкрылий почти совпадает с изображенным для полнокрылой самки *B. americanus* Wyg. et Stys (Wygodzinsky, Stys, 1970. fig. 31). В 1963 и 1982 гг. я собирал *B. sikhotalinensis* на берегу р. Кедровая под камнями вместе с многочисленными имаго и личинками *Cryptostemma japonicum* Miy., вероятно составляющими его основную пищу.

Сем. Microphysidae

Loricula pilosella Miyamoto, 1965; рис. 255. Прим.: Владивосток, Океанская, во влажной подстилке у ручья в смешанном лесу, 11.VII 1981 (Лафер), 1 самка; Уссурийский заповедник, подстилка в ильмово-широколиственном лесу, 15. VII 1981 (Лафер), 1 самка. Ниже дано ² описание самок (рис. 255). Рыжевато-желтые, голова, щиток и отчасти низ тела ярко-красные, вершина 2-го, 3-й и 4-й членики усиков бурые. Верх более или менее матовый, в коротких светлых волосках. Глазки маленькие, но явственные. Переднеспинка матовая, бока ее в передних 2/3 выпуклые, округленные, затем выемчатые, задние углы далеко оттянуты назад, так что задний край глубоко выемчатый, область мозолистых возвышений приподнята. Надкрылья пунктированные, без перепоночки, соприкасаются по шву и прикрывают все брюшко. Хоботок доходит до середины средне-

² Н. Н. Винокуров [1985] сообщил о находке 1 самки в Якутии и указал, что она внешне похожа на самку *L. coleoprata* Fall., но не дал описания.

груди. Похожа на самок западноевропейских *L. rufoscutellata* Var и *L. bedeli* Mont., но у них верх тела блестящий, передне-спинка короче и задние углы ее не оттянуты или слабо оттянуты.

Myrmedobia exilis (Fallén, 1807). Амур.: 10 км севернее Магдагачи (К.). [см. Péricart, 1972 — «Амур»]. Прим.: гора Облачная.

M. distinguenda Reuter, 1884. Прим.: заповедник «Кедровая Падь», в широколиственном лесу на поваленном стволе (К.), 1 самка. В СССР был указан из Крыма и Брянска [Péricart, 1972], новые находки: Эстония (Эльва), Калининградская (Рыбачий) и Московская (Поречье) области, Красноярский край (Мирное на Енисее).

Сем. Miridae

* *Myiomma* sp. Прим.: Рязановка, на *Quercus dentata*, 30. VII 1982 (К.), 1 личинка. Род впервые отмечается для СССР.

✓ *Michailocoris josifovi* Stys, 1986 = *M. kerzhneri* Stys, 1986, s u n. n. *M. josifovi* описан по самкам, *M. kerzhneri* — по самцам. Я не располагаю дополнительным материалом, но склонен считать различия этих форм половыми, а не видовыми.

Cyrtopeltis tenuis Reuter, 1895. Амур.: Тамбовский р-н, 30 км восточнее Благовещенска, Амурская опытная станция, 7. IX 1931 (В. Верещагин), 1 самка. Скорее всего, завезенный с посадочным материалом экземпляр. Вид широко распространен в тропиках и субтропиках, в том числе в Китае и Японии, в СССР недавно обнаружен в Армении, обычен на возделываемых пасленовых (табак, помидоры), на которых, вероятно, питается тепличной белокрылкой (*Trialeurodes vaporariorum* Westw.).

Neodicyphus annulifer (Lindberg, 1927), с о т в. n. = *Dicyphus annulifer* Lindberg, 1927. Маг.: хр. Большой Анначаг (Б.). Короткие сильно изогнутые и лишенные базального выступа коготки, входящие до вершины коготка пульвиллы, наличие всего 3 трихоботрий на средних и задних бедрах, габитус и окраска указывают на принадлежность этого восточноазиатского вида к роду *Neodicyphus* McGavin, известному ранее только из Америки.

Bothynotus pilosus (Boheman, 1852). Маг.: хр. Большой Анначаг (Б.). Хаб.: р. Алдома (Снигиревский).

* *Stethoconus japonicus* Schumacher, 1917. Прим.: Андреевка (С.).

* *Alloetotomus chinensis* Reuter, 1904. Прим.: Витязь (К.), Андреевка (С.). На *Pinus densiflora*. Прежние указания для СССР относятся к *A. simplicis* (Uhl.) [Josifov, Kerzhner, 1972; Кержнер, 1978].

Deraeocoris olivaceus (Fabricius, 1777) = *D. brachialis* Stål, 1858, s u n. n. *D. olivaceus* описан из Западной Европы, *D. brachialis* — из Иркутска. Изучение больших серий показало, что

особи из Восточной Сибири и Дальнего Востока заметно крупнее западноевропейских, но ареал вида практически непрерывный и изменчивость носит клинальный характер.

D. annulipes (Herrich-Schaeffer, 1842) = *D. nebulosus* (Jakovlev, 1889), пом. праеосс., с у п. п. = *D. dybowskii* Kiritshenko, 1926, пом. п. про *nebulosus*, с у п. п. Голотип *D. nebulosus* (из Култука на Байкале) не сохранился, но описание хорошо соответствует очень темным особям *D. annulipes*.

* *D. koreanus* Linnavuori, 1963. Прим.: заповедник «Кедровая Падь» (К.).

Camptozygum aequale (Villers, 1798). Амур.: Симоново, на *Pinus sylvestris* (К.).

Zygitus nigriceps (Fallén, 1829). Хао.: ст. Высокогорный, на *Juniperus*, 15—17. VII 1979 (Кн.).

* *Lygocoris* (*Neolygus* ?) *rubronasutus* (Linnavuori, 1961). Прим.: Рязановка, Витязь (К.). На *Quercus dentata*.

L. (Apolygus) hilaris (Horváth, 1905), рис. 85, 86. В связи с тем что в предыдущих работах, в том числе моих, этот вид смешивался с другими, привожу список изученных экземпляров. Амур.: Симоново (К.), Корсаково (К.), п-ов Самодон (К.). Хаб.: ст. Лондоко (Кс.). Прим.: Виноградовка (Кириченко), Седанка близ Владивостока (Ростовых), Находка (К.), Новокачалинск (К.), заповедник «Кедровая Падь» (К.), ур. Голубиный Утес близ Хасана (К.). П-ов Корея: пер. Худжирёнг (Борхсениус). Япония: Kobe, Assakawa, Такао-san (Женжурист). Мною изучен и обозначен лектотип: самка с этикетками «Japonia, Tokio, Matsumura», «*Cyphodema hilare* Horv.», Hungarian National Museum of Natural History. Вид живет на *Lespedeza bicolor*. Ранее опубликованные рисунки гениталий *L. hilaris* [Josifov, Kerzhner, 1972; Кержнер, 1977] относятся к *L. syringae* Kerzh.

L. (A.) furvus Kerzhner, 1972, sp. dist. Дополнительный анализ показал, что *L. furvus* не идентичен *L. hilaris*, как я считал ранее [Кержнер, 1977], а является самостоятельным видом. Он достоверно найден только на Сахалине, Кунашире и Шикотане, живет на *Hydrangea paniculata*. Часть паратипов уже ранее была отнесена к *L. infamis* Kerzh. [Кержнер, 1977], принадлежность паратипов из Амурской обл. и из Виноградовки ввиду отсутствия среди них самцов остается спорной.

Lygus rugulipennis Poppius, 1911 = *L. disponi* Linnavuori, 1961, с у п. п. Под названием *L. disponi* описана характерная для южных районов Дальнего Востока форма *L. rugulipennis* с сильно развитым темным рисунком на переднеспинке у самцов. Аналогичная форма встречается и в других южных частях ареала *L. rugulipennis*, в частности на Кавказе. Указание для п-ова Корея [Josifov, Kerzhner, 1972] *L. wagneri* Rem. основано на ошибочном определении *L. rugulipennis*.

Orthops Fieber, 1858. В традиционном понимании этот род

является сборным и включает два неродственных комплекса видов, отличающихся по строению копулятивной сумки самок и пищевой специализацией [Kelton, 1955; Кержнер, 1977].

У видов первого комплекса, за которым должно быть закреплено название *Orthops* (типовой вид — *Cimex kalmii* L.), слившиеся боковые лопасти (lateral lobes) копулятивной сумки образуют валик с параллельными краями по всему ее краю, а склеротизованные кольца (окаймления париетальных желез) удлинено-овальные. Относящиеся сюда виды частично ревизованы Г. П. Васильевой и Н. Д. Медведевой, но результаты этих работ не опубликованы, поэтому я вынужден пользоваться текущими представлениями о названиях и объеме видов. Эти виды разделяются на 3 четкие группы как по окраске, так и по пищевой специализации (перечислены только палеарктические представители).

1. Виды группы *O. kalmii* (подрод *Orthops*): *O. kalmii* (L., 1758), *O. campestris* (L., 1758), *O. basalis* (Costa, 1853), *O. sachalinus* (Carv., 1959). Живут на зонтичных (Apiaceae). На Дальнем Востоке распространен только *O. sachalinus*.

2. Виды группы *O. montanus* (подрод *Montanorthops* Ghauri, 1978, stat. n.): *O. montanus* (Schill., 1837), *O. foreli* Fieb., 1858, *O. pilosulus* Jak., 1877, *O. sanguinolentus* (Reut., 1879). Живут на гречишных (Polygonaceae), как на травянистых (Rumex, Rheum), так и на кустарниках (Calligonum, Atraphaxis); указания с хвойных деревьев связаны со случайными находками.

3. Виды группы *O. mutans*: *O. mutans* (Stål, 1858) (= *Lygus bianchii* Reuter, 1906, s u p. n.). Живет на крапиве (*Urtica cannabina*).

Вероятно, к роду *Orthops* относятся и несколько видов, описанных в роде *Lygus* из Китая: *L. lindbergi* Hsiao, *L. minutus* Hsiao.

Pinalitus Kelton, 1955. У изученных видов этого рода слившиеся боковые лопасти вагины самок треугольные и занимают лишь срединную часть вагины, а склеротизованные кольца коротко-овальные или почти круглые. Келтон [Kelton, 1977] относит к роду несколько неарктических видов и один палеарктический (*P. rubricatus* Fall.), все они живут на хвойных деревьях. Бесспорно, в *Pinalitus* должен быть перенесен и *Orthops rubeolus* Kulik. Остается, однако, большая группа палеарктических видов, живущих на лиственных деревьях, которые традиционно относят к *Orthops*, хотя исследование вагины 3 из них [Kelton, 1955] показало, что они не относятся к *Orthops* и более близки к *Pinalitus*. Я предпочел перенести эти виды в *Pinalitus*, хотя в таком объеме род оказывается весьма разнообразным по внешнему облику и строению гениталий самца. Очевидно, этот комплекс в дальнейшем будет разделен на подроды или близкие роды, более того, не исключено, что некоторые из 5 не изученных мною видов (*conspurcatus*, *divergens*,

drahamensis, *eurystyloides*, *rufinervis*) к рассматриваемому комплексу не относятся. Ниже дан в алфавитном порядке список палеарктических видов *Pinalitus* (все они ранее включались в *Orthops*): *P. atomarius* (Meyer-Dür, 1843), с о м б. н.; *P. brachycnemis* (Reuter, 1885), с о м б. н.; *P. cervinus* (Herrich-Schäffer, 1841), с о м б. н.; *P. coccineus* (Horváth, 1889), с о м б. н.; *P. conspurcatus* (Reuter, 1875), с о м б. н.; *P. divergens* (Reuter, 1901), с о м б. н.; *P. drahamensis* (Wagner, 1967), с о м б. н.; *P. eurystyloides* (Wagner, 1957), с о м б. н.; *P. festivus* (Kerzhner, 1977), с о м б. н.; *P. flavigenis* (Horváth, 1905), с о м б. н.; *P. insularis* (Reuter, 1895), с о м б. н.; *P. japonicus* (Kerzhner, 1977), с о м б. н.; *P. nigrescens* (Kerzhner, 1977), с о м . н.; *P. oleae* (Wagner, 1967), с о м б. н.; *P. parvulus* (Reuter, 1879), с о м б. н.; *P. rubeolus* (Kulik, 1965), с о м б. н.; *P. rubricatus* (Fallén, 1807); *P. rufinervis* (Reuter, 1879), с о м б. н.; *P. viscicola* (Puton, 1888), с о м б. н.

Pantilius tunicatus (Fabricius, 1781). Прим.: Горнотаежное (Пуплясис).

* *Adelphocoris rufescens* Hsiao, 1962. Амур.: Климоуцы (Г. Зиновьев), 70 км юго-западнее Шимановска (А. Зиновьев), Игнатьевка в 25 км от Благовещенска (Формозов). Прим.: Черниговка (Емельянов), Новокачалинск (К.). Изучен также материал по этому виду из Китая и с п-ова Корея (Хесандин, Херин, Пукхён).

* *A. ponghuariensis* Josifov, 1978. Прим.: Горнотаежное (С.), ст. Ручьи и Фроловка Партизанского р-на (Ростовых), Новокачалинск (К.), Витязь (К.), Рязановка (Пуплясис).

Phytocoris pallidicollis Kerzhner, 1977. Прим.: Горнотаежное (К.), заповедник «Кедровая Падь» (К.), Витязь (К.), Андреевка (С.).

Ph. insignis Reuter, 1876. Прим.: Заповедный (К.), побережье напротив о-ва Петрова (Ануфриев).

Teratocoris paludum J. Sahlberg, 1870. Маг.: хр. Большой Анначаг близ Тыэллах (Б.). Амур.: Симоново (К.). Прим.: оз. Ханка (К.), Хасан (К.).

T. viridis Douglas et Scott, 1867. Чукотка: устья Чауны и Пучевея (Рябухин).

Actitocoris signatus Reuter, 1878. Маг.: хр. Большой Анначаг (Б.).

Labops burmeisteri Stål, 1858=*L. nigripes* Reuter, 1901, с у п. н. *L. burmeisteri* описан с Камчатки (в более поздних сборах оттуда отсутствует), а *L. nigripes*, отличающийся целиком черными голеньями,— с верховьев р. Иркут. Анализ больших материалов показал, что в популяциях, распространенных к востоку от низовьев Енисея и Читы, голени всегда желтые, зачерненные только в основании и на вершине, а в популяциях из более западных районов они не всегда целиком черные, а бывают отчасти желтыми или красноватыми (особенно

задние), явно промежуточный характер окраски у популяций из Хэнтэя.

Halticus pusillus (Herrich-Schaeffer, 1855). Амур.: Климоуцы (Г. Зиновьев), Симоново (К.).

* *Campylotropis jakovlevi* Reuter, 1904. Прим.: Уссурийск (Шаблювский), Горнотаежное (С.).

Ulmocyllus virens Seidenstücker, 1964 = *Cyllecoris ulmi* Kulik, 1965, s u. n. Изучен голотип *C. ulmi*.

* *Cyllecoris nakanishii* Miyamoto, 1969. Прим.: Горнотаежное (С., Пуплясис), Витязь (К.). К виду относятся все указания *C. equestris* Stål с Сахалина и Кунашира [Кержнер, 1978].

Globiceps salicicola Reuter, 1880. К этому виду относятся указания *G. fulvicollis* Jak. из Маг. [Матис и др., 1977] и Якутии [Винокуров, 1979]³. Он найден также в Хаб.: оз. Кизи (Формозов). Указания *G. fulvicollis* (как *G. cruciatus* Reut.) из южных районов Восточной Сибири [Кулик, 1965; и др.] относятся к *G. flavomaculatus* De Geer.

Orthotylus (Orthotylus) nassatus (Fabricius, 1787). Прим.: Фроловка (Ануфриев), Витязь (К.).

O. (Melanoirichus) parvulus Reuter, 1879 = *O. (M.) namphoensis* Josifov, 1976, s u. n. Прим.: ст. Провалово близ устья Раздольной, на *Salicornia eugroaea* (К.). Изучены топотипы *O. parvulus* и паратипы *O. namphoensis*.

O. (Labopidea) algens Vinokurov, 1982. Маг.: Сусуман (Б.).

O. (L.) artemisiae J. Sahlberg, 1878. Восточная граница ареала нуждается в уточнении, проверенные материалы в коллекции ЗИН АН СССР собраны от Полярного Урала до устья Яны. Указание Винокурова [1979] для устья Колымы (Походск) относится к *O. discolor* J. Sahlb. Указание Кириченко [1960] для Чукотки не согласуется с имеющимся в коллекции (возможно, уже неполным) материалом: в тексте статьи по сборам Г. Семенова с р. Ичунь указаны *Orthotylus* sp. (VI. 1940) и *O. artemisiae* (2. IX 1939 и 28. VII 1940), в таблице для Чукотки показаны *O. discolor* и *O. artemisiae*, в коллекции имеются из упомянутых сборов *O. lenensis* Lindb. (19. VI 1940) и *O. discolor* (3. VII 1940).

O. (L.) lenensis Lindberg, 1928 = *Labopidea idahoensis* Knight, 1968, s u. n. п. Чукотка: р. Ичунь (Семенов). При установлении синонимии сравнены большие материалы из СССР с 1 самцом и с 1 самкой из США, полученными от Хенри (Th. J. Henry); им также предполагалась эта синонимия (сообщение в письме).

* *Pilophorus miyamotoi* Linnavuori, 1961. Прим.: Витязь, на *Pinus densiflora* (К.). Типы этого и всех других упомянутых ниже видов, установленных Р. Линнавуори и Б. Поппиусом, были мною изучены.

* *P. lucidus* Linnavuori, 1962. Прим.: Уссурийск (Шаблювский), Виноградовка (Кириченко).

³ Н. Н. Винокуров [1985] неверно отнес эту находку к *G. flavomaculatus*.

* *P. niger* Poppius, 1914. Прим.: Виноградовка (Кириченко), Находка (К.), Владивосток (К.), Витязь (К.), Андреевка (С.), Хасан (К.). На разных лиственных деревьях.

* *P. okamotoi* Miyamoto et Lee, 1966. Прим.: Седанка близ Владивостока (Рысаков), ур. Голубиный Утес близ Хасана (К.). В отличие от всех палеарктических видов рода, живет не на деревьях или кустарниках, а на сырых лугах под травянистыми растениями.

* *P. erraticus* Linnavuori, 1962. Прим.: Заповедный (К.), Находка (К.), Виноградовка (Кириченко), Владивосток (К.), заповедник «Кедровая Падь» (К.), р. Туманган (Черский). На разных лиственных деревьях и кустарниках, чаще на *Alnus*.

* *P. choii* Josifov, 1978. Прим.: Рязановка (К.), Витязь (К.), Андреевка (С.), Хасан (К.). На *Quercus dentata*.

P. clavatus (Linnaeus, 1758). Сахалин: Новоалександровск (Ермоленко), Урожайное Анивского р-на (Ермоленко).

P. confusus (Kirschbaum, 1856). Амур.: Зейск, 1.VII 1977 (сборщик не указан).

[*P. perplexus* (Douglas et Scott, 1875). Указания для Прим. [Кулик, 1974] основано на экземпляре *P. niger*.]

* *Acrorrhinium inexpectatum* (Josifov, 1978), с о т б. п. = *Cinnamum inexpectatum* Josifov, 1978. Прим.: Витязь (К.), ур. Голубиный Утес близ Хасана (К.). Собраны при отряхивании веток и на стволах *Quercus dentata*. Синонимия *Cinnamum* Dist. с *Acrorrhinium* Noualh. утановлена ранее [Schuh, 1974].

Hallodapus pumilus Horváth, 1901; рис. 258. Очень близок к *H. montandoni* Reut., которого замещает к востоку от Енисея (возможно, лишь его подвид). Отличается более узкой предвершинной лопастью эдегуса.

H. rufescens (Burmeister, 1835); рис. 257. Маг.: хр. Большой Анначаг (Б.).

H. sibiricus Poppius, 1912; рис. 256. Замещает предыдущий вид в бассейне Амура, возможно, лишь его подвид. Отличается более широкой предвершинной лопастью эдегуса.

* *Tythus koreanus* Josifov et Kerzhner, 1972. Прим.: Витязь (К.).

Macrotylus cruciatus (R. Sahlberg, 1848). Прим.: Седанка близ Владивостока, на *Geranium* (Кн.). Очень темные, черновато-зеленые экземпляры.

M. mundulus (Stål, 1858). Маг.: Сусуман (Б.). Амур.: Си-моново (К.). Прим.: Барабаш-Левада (К.).

* *Harposera choii* Josifov, 1977. Прим.: Фроловка Партизанского р-на (Жильцова), 1 самка.

Plesiodema pinetellum (Zetterstedt, 1838). * Амур.: Климоуцы (К.).

P. stlaniki Kerzhner, 1979. Маг.: хр. Большой Анначаг (Б.).

Brachyarthrum limitatum Fieber, 1858. Прим.: Горнотаежное (С.), Виноградовка (Кириченко), Краснополье и Фроловка

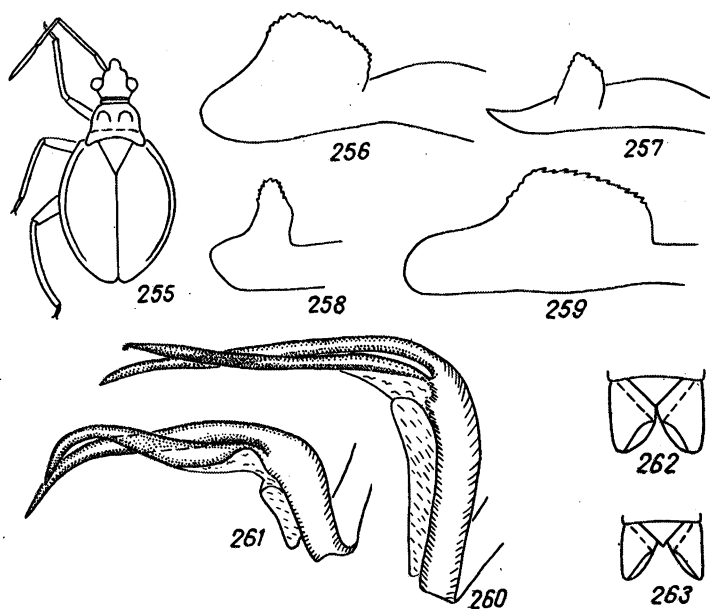


Рис. 255—263. 255 — *Loricula pilosella* Miy., самка; 256 — *Hallodapus sibiricus* Poppr., п-ов Самодон, Амурская обл., вершина эдеагуса при сильном увеличении; 257 — *H. rufescens* Wigt., окр. Луги, Ленинградская обл., то же; 258 — *H. pumilus* Hovg., Заповедный, Приморский край, то же; 259 — *H. montandoni* Reut., Крым, то же; 260 — *Plagiognathus chrysanthemi* Wolf, Ленинградская обл., вершина эдеагуса; 261 — *P. collaris* Mats., Приморский край, то же; 262 — *Dimorphopterus japonicus* Hidaka, щиток и надкрылья короткокрылого самца; 263 — *D. spinolae* Sign., то же

Партизанского р-на (Ростовых), р. Барабаш близ заповедника «Кедровая Падь» (К.). Мною собран на *Chosenia arbutifolia*.

Phylus stundjuki Kulik, 1973. Прим.: Виноградовка (Кириченко), Уссурийск, в колонии грушевой тли (Воронин), Горнотаежное (С.).

Psallus tonnaichanus Muramoto, 1973 = *P. dryos* Kerzhner, 1979, s u n. n. Мурамото [Muramoto, 1973, p. 2897] под названием «*Psallus tonnaichanus*» (без указания автора или новизны таксона) опубликовал фотографию и краткое описание кариотипа. Формально эти данные обеспечивают пригодность названия. В письме ко мне Н. Мурамото указал, что название сообщил ему С. Миямото (S. Miyamoto), вероятно намеревавший его для нового вида, ошибочно определенного Р. Линнавуори [Linnavuori, 1961], а затем и почти всеми японскими авторами, включая Миямото и Мурамото (в последующих работах), как *P. wagneri* Oss. Н. Мурамото любезно прислал мне 2 самца, собранных им в Хакодате (Hakodate) 30. VII 1971 и являющихся синтипами *P. tonnaichanus*. Один из них обозна-