

Mirídeos Neotropicais, CCCLIII: *Sericophanisca* n. gen. *curacaoensis* n. sp. da Ilha de Curaçao (Hemiptera)

JOSÉ C. M. CARVALHO*

Museu Nacional, Rio de Janeiro

Manuscrito recebido em 11 de abril de 1991

ABSTRACT

The author describes *Sericophanisca* n. gen., *S. curacaoensis* n. sp., from Santa Cruz Bay, Curaçao. Figure of habitus of female is presented.

Key words: New genus species Curaçao, figure

INTRODUÇÃO

Observando a coleção de referência do autor, novo gênero e espécie de Curaçao, Ilhas Holandesas, foi encontrado e está sendo descrito no presente trabalho.

Sericophanisca n. gen.

Orthotylinae, Ceratocapsini. Fêmea alongada, braquíptera, com abdome estreitado na base, corpo com pubescência muito curta e escassa.

Cabeça pontuda, arredondada na frente e no vértice que é marginado, olhos contíguos ao pronoto, levemente deprimidos, clipeo pouco saliente; rostrando alcançando o meio do mesoesterno (dificilmente calculável no exemplar tipo); antena com segmento I mais curto que o vértice, segmento II cerca de cinco vezes mais longo que o I, III e IV engrossados para o ápice (a antena é do tipo Ceratocapsini).

Pronoto arredondado para cima e na extremidade apical, calos obsoletos, colar deprimido, porção posterior do disco levemente convexa; mesoescutito coberto, escutelo grande, plano.

Hemiélitros braquípteros, fendidos no meio apicalmente; abdome visto de cima, visivelmente

carenado dos lados (conexivo), afilado para a base e para o ápice.

Lado inferior com coxas curtas, fêmures e tíbias longos, pouco pilosos (pilosidade simples e curta, espinhos das tíbias ausentes).

Espécie tipo: *Sericophanisca curacaoensis* n. sp.

Difere dos demais gêneros de Ceratocapsini pela conformação do pronoto e da cabeça.

O nome genérico é devido a semelhança com *Seracophanes* Reuter, 1876.

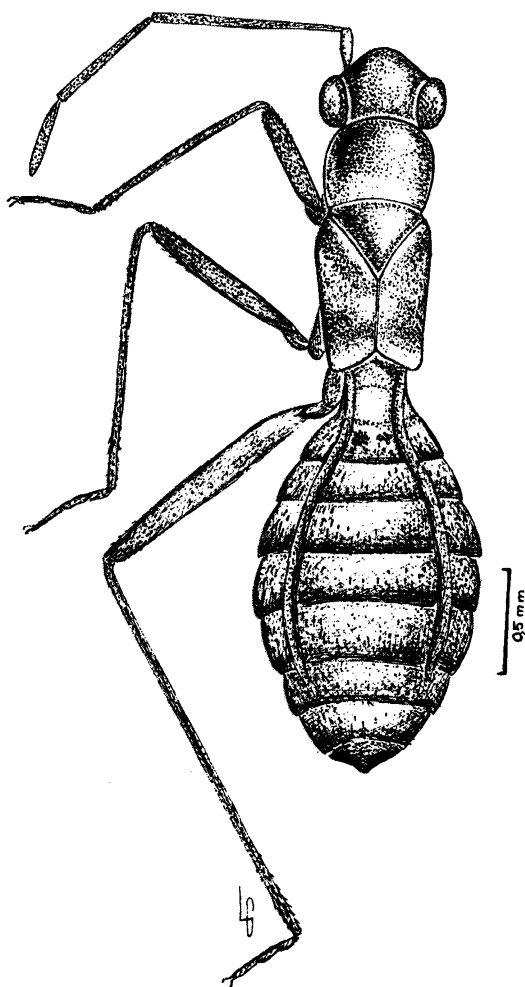
Sericophanisca curacaoensis n. sp.

Caracterizada pela coloração do corpo.

Fêmea: comprimento 4,0 mm, largura (nos hemiélitros que são braquípteros) 0,6 mm, no abdome (meio) 1,0 mm. *Cabeça:* comprimento 0,6 mm, largura 0,7 mm, vértice 0,38 mm. *Antena:* segmento I, comprimento 0,2 mm; II, 1,0 mm; III, 0,6 mm; IV, 0,4 mm. *Pronoto:* comprimento 0,5 mm, largura na base 0,6 mm. Desprovida de cúneo.

Coloração geral do corpo pálido-amarelada ao castanho-claro; hemiélitros com pruinoseidade prateada no meio, braquípteros, mais claros no ápice, clavo com mancha no terço basal (considerando o escutelo) ou em seu meio (todo o

*Pesquisador do CNPq.



Sericophanisca curacaoensis n.sp., fêmea, holótipo.

clavo); abdome com segmento II mais claro, segmento III avermelhado, coxas III pálidas, o segmento I da antena da mesma cor, pernas e antenas castanho a castanho-escuras.

Características morfológicas como mencionado para o gênero.

Macho: desconhecido.

Holótipo: fêmea. Santa Cruz bay, 2/2, R.H. Cobben, 1957, Curaçao, Índias Holandesas, na coleção do Museu Nacional de História Natural dos Estados Unidos da América, Washington, D.C.

A espécie parece viver em mimetismo com uma formiga (*Conomyrma* sp.) da mesma cor e tamanho.

O nome específico é alusivo à Ilha de Curaçao.

REFERÊNCIA BIBLIOGRÁFICA

- REUTER, O. M., (1876), Capsinae ex America Boreali in Museo Holmiensi asservatae, descripta. *Ofv. K. Vet. Akad. Forh.*, 32 (9): 59-92 (1875).