

## Un genre et une espèce de *Miridae* nouveaux pour la France (*Heteroptera*)

par Armand MATOCQ

9, avenue Léon-Blum, F 93800 Epinay-sur-Seine

---

**Summary :** *Opisthotaenia striata* (E. Wagner), described from North-Spain, was recently discovered in South France by the author. The present paper comments the finding and biotop of this genus and species of Mirid new for French fauna. Changes to be brought to keys and text in Wagner and Weber's « Faune de France. Hétéroptères Miridae » for addition of this bug, are indicated. Illustrations are given.

---

**Mots-clés :** *Heteroptera*, *Miridae*, *Opisthotaenia*, France.

---

Les recherches que j'ai effectuées sur le terrain depuis quelques années m'ont permis de récolter de nombreuses espèces de *Miridae*. L'objet de cette publication est de signaler la présence en France d'une espèce qui est représentative d'un genre nouveau pour notre faune.

Il s'agit d'*Opisthotaenia striata* (E. Wagner 1965) qui ne figure pas dans la « Faune de France » des *Miridae* de WAGNER et WEBER (1964) ; j'indiquerai comment on peut l'y inclure dans la clé de détermination et j'en donnerai la description au niveau du genre et de l'espèce. Les conditions de capture en France seront également précisées.

\* \* \*

Le genre *Opisthotaenia* fut créé par REUTER (1901). Il est aujourd'hui représenté par trois espèces connues : *O. fulvipes* Reuter, 1901 ; *O. striata* (E. Wagner) 1965, et *O. glauca* Seidenstücker, 1968. Les trois espèces sont méditerranéennes ; deux d'entre elles habitent la zone pontique ; la troisième, *O. striata*, fut décrite d'Espagne et placée d'abord dans le genre *Atractotomus* Fieber, 1858 puis transférée plus tard dans un genre propre, *Ribesophylus* Wagner, 1966, et englobée finalement par SEIDENSTÜCKER (l. c.) dans *Opisthotaenia*.

La première découverte d'*Opisthotaenia striata* revient à notre collègue hémipériste de Barcelone, J. RIBES. Il en captura d'abord 2 ♀ (syntypes) en Catalogne : Ulldemolins (Priorat) 17-IV-1965 ; puis de nouveaux exemplaires dans la même région en 1966 : Vinaixa ; Els Castellons (Les Garrigues), 11-IV-1966, 1 ♂ 2 ♀ ; Vilanova des Prades, Conca de Barbera, 16-IV-1965, 1 ♂ 1 ♀.

L'espèce fut ensuite trouvée, toujours en Espagne, dans la province de Teruel : d'abord par J. RIBES : Mont-roig de Tastavins (Matarranya), 2-V-1970 ; puis par notre collègue J. PÉRICART : Alcañiz, 26-V-1981, 1 ♂ 1 ♀. La plante-hôte en

Espagne est la Borriginacée xérotherme *Lithospermum fruticosum* L., selon les observations concordantes de J. RIBES et J. PÉRICART ; cette plante, voisine de notre grémil des champs (*Buglossoides arvensis* L.), est répandue dans les garrigues de la Péninsule Ibérique et du Sud de la France.

J'ai collecté le 12-V-1984 *Opisthotaenia striata* à Saint-Paul-lez-Durance (Bouches-du-Rhône) dans une station xérothermique proche d'une décharge publique : 9 ♂ et 3 ♀, également sur *Lithospermum fruticosum* ; la plante-hôte a été obligeamment identifiée par mon ami botaniste J.-L. BANCHEREAU. Il est aisé d'inclure ce nouvel Hétéroptère dans la Faune de France des *Miridae* de WAGNER et WEBER, en intercalant les paragraphes suivants :

a) Dans le tableau des genres du groupe *Phylus*, page 493, modifier comme suit au début :

1 (1 bis). — Face dorsale brillante, brunâtre, translucide, criblée de petites taches noires à la naissance des poils ; pilosité robuste, noire, entremêlée de poils blancs ; scutellum et cuneus d'un rouge plus ou moins sombre, membrane hémélytrale noirâtre avec les nervures blanchâtres, tarsi noirs, 2<sup>e</sup> article antennaire largement claviforme chez la femelle ..... *Opisthotaenia*

1 bis (1) — Pas de petites taches noires à la naissance des poils qui sont fins ..... 2

2 (12) — [Continuer selon le tableau de Wagner].

b) Pour la description du genre et de l'espèce, intercaler page 497 :

« 108 bis Gen. *Opisthotaenia* REUTER.

*Opisthotaenia* REUTER, 1901, *Öfv. Finsk. Vet-Soc. Förh.*, 43 : 180 ;

*Atractotomus* (part.) in WAGNER, 1965, *Mitt. Deutsch. Ent. Ges.*, 24 : 84 ; *Ribesophylus* WAGNER, 1966, *ibid.*, 25 : 78.

Espèce-type : *Opisthotaenia fulvipes* REUTER, 1901. »

[Traduction de la diagnose de l'espèce donnée par Wagner 1975 : 355] :

« Gris, avec un dessin noir et des poils noirs naissant dans de petites taches noires. Hémélytres portant une strie longitudinale noire sur les nervures. Tête courbée, plus large que haute. Tylus un peu proéminent. Membrane sombre. Nervures claires. Xyphus du prosternum marginé, gorge allongé ; pattes claires. Tibias imponctués. Pseudarolias grands et larges. Trois espèces, toutes dans le bassin méditerranéen. »

*Opisthotaenia striata* (E. WAGNER), 1965, *Mitt. Dtsch. Ent. Ges.*, 24 : 84, fig. a-g (*Atractotomus*) ; E. WAGNER, 1966, *ibid.*, 25 : 78, fig. a-m (*Ribesophylus*) ; E. WAGNER, 1975, *Ent. Abh. Mus. Tierk. Dresden*, 40, suppl. : 354, fig. 875c, 876c-e.

[Traduction de la diagnose de l'espèce donnée par Wagner 1975 : 355] :

« ♂ 3,4 fois, ♀ 2,88 fois aussi long que la largeur du pronotum. Gris jaune clair avec un dessin sombre et densément couvert de petites taches noires dans lesquelles naissent des poils sétiformes noirs, portant en outre une pubescence blanc argenté. Tête noire, courbée. Front rebordé postérieurement, 1,8 fois (♂), 2,33 fois (♀) aussi large que les yeux, portant au milieu une tache brun jaune. Antennes robustes, 1<sup>er</sup> et 2<sup>e</sup> articles noirs, 2<sup>e</sup> article cylindrique chez le ♂, ou fortement fusiforme chez la ♀, 0,70-0,75 fois aussi long que la largeur du pronotum ; 3<sup>e</sup> et 4<sup>e</sup> articles clairs. Pronotum avec une tache transverse noire sur les callosités. Base du scutellum noire, partie postérieure rouge avec une ligne médiane claire. Hémélytres à nervures noires, cuneus rouge et membrane noire,

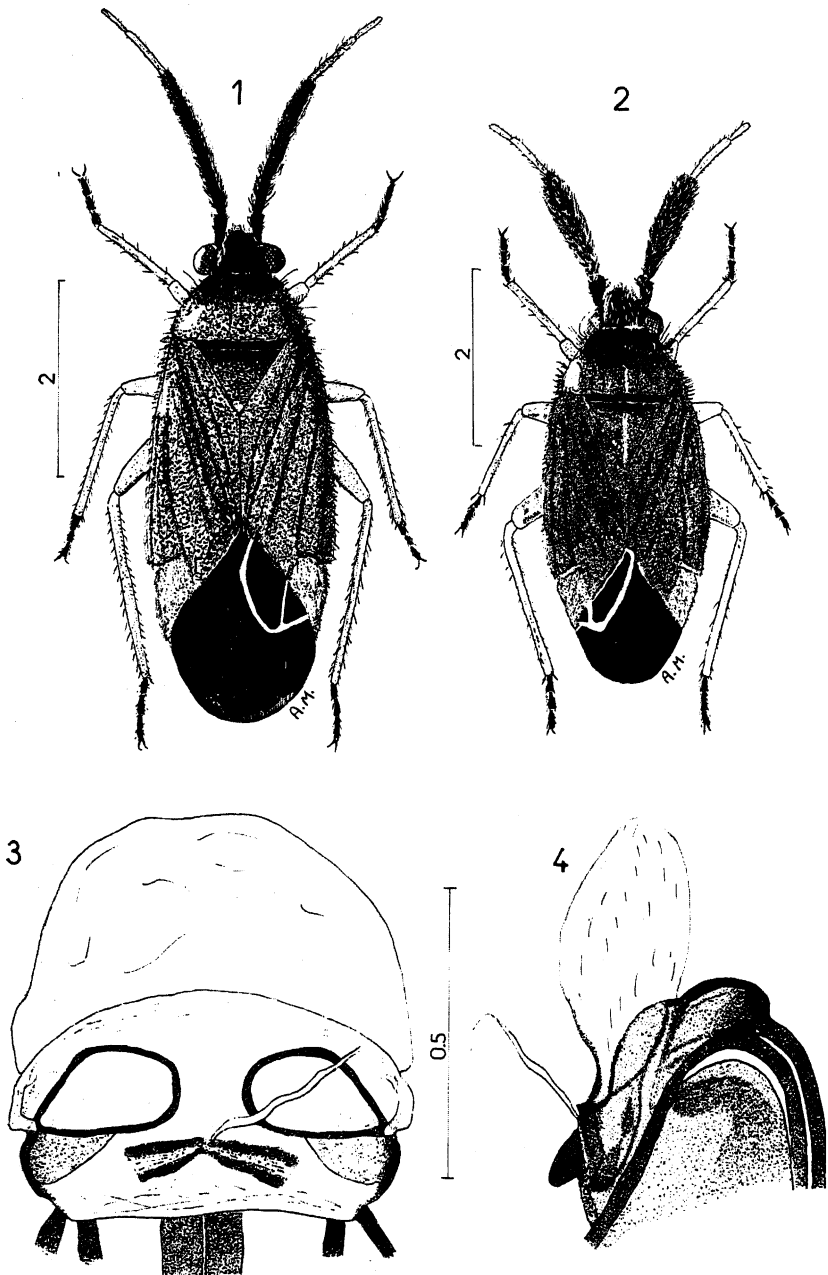


Fig. 1-4. — *Opisthotaenia striata*. 1, habitus du  $\sigma$  ; 2, habitus de la  $\text{f}$  ; 3, vagin de la  $\text{f}$  vu de dessus après éclaircissement à la potasse et coloration au noir chlorazol (la paroi dorsale de l'abdomen a été enlevée) ; 4, *ib.*, vu de profil. Echelles en mm. Original.

2<sup>e</sup> article des tarsi postérieurs un peu plus long que le 3<sup>e</sup> (♂) ou seulement aussi long (♀).

Rostre atteignant les hanches intermédiaires.

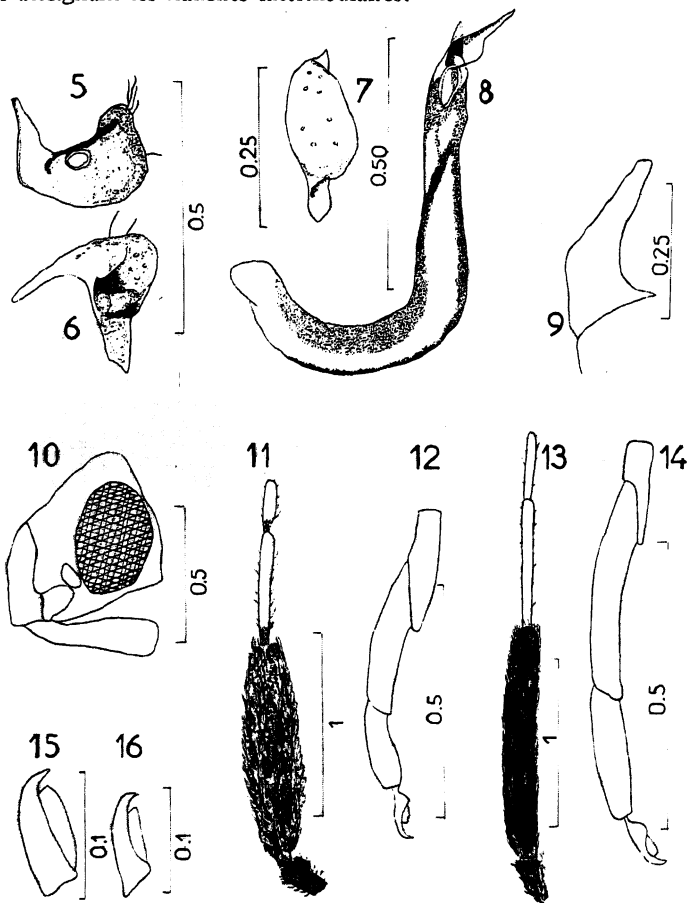


Fig. 5-16. — *Opisthotaenia striata*. 5, style gauche du ♂ vu de dessous ; 6, *id.*, vu de profil ; 7, style droit vu de dessus ; 8, ampoule du pénis ; 9, tête du ♂ vue de profil ; 10, tête du ♂ vue de dessus ; 11, antenne de la ♀ ; 12, tarse postérieur de la ♀ ; 13, antenne du ♂ ; 14, tarse postérieur du ♂ ; 15, ongle du ♂ ; 16, *id.*, ♀. Echelles en mm. Original.

Paramère droit ovale. Paramère gauche avec un lobe sensoriel bref et une hypophyse droite dirigée vers le bas. Ampoule du pénis en forme de U, gonopore secondaire rapproché de l'extrémité apicale, surmonté de 2 robustes appendices en forme de cornes.

Longueur du mâle : 6,2-6,5 mm ; de la femelle : 3,95-4,3 mm. »

J'apporte ici tous mes remerciements à M. J. RIBES pour les renseignements qu'il m'a donnés sur ses récentes captures, ainsi qu'à J. PÉRICART qui m'apporte une aide si précieuse.

## AUTEURS CONSULTÉS

- REUTER (O. M.), 1901. — Capsidae rossicae descriptae. — *Öfv. Finsk. Vet.-Soc. Förh.*, 43 : 180.
- RIBES (J.), 1978. — Hétéropters nous o interessants per als Països Catalans. — *Bull. Inst. Cat. Hist. Nat.*, 42 (Sec. Zool., 2) : 83-88.
- SEIDENSTÜCKER (G.), 1968. — Noch zwei *Opisthotaenia* Arten (*Heteroptera, Miridae*). — *Reichenbachia*, 10 : 31.
- WAGNER (E.) et WEBER (H. H.), 1964. — Faune de France, 67, Hétéroptères *Miridae*. Paris, 589 p., 295 fig.
- WAGNER (E.), 1965. — *Atractotomus striatus* nov. spec. (Hem. Het. *Miridae*). — *Mitt. Dtsch. Ent. Ges.*, 24 (5-6) : 84-85.
- WAGNER (E.), 1966. — *Ribesophylus* nov. gen., eine neue Gattung aus Spanien (Hem. Het, *Miridae*). — *Mitt. Dtsch. Ent. Ges.*, 25 : 78-81.
- WAGNER (E.), 1975. — Die Miriden des Mittelmeerraumes. — *Entom. Abh. Mus. Tierk. Dresden*, Bd 40, Supplement : 354-356.

---

Fédération Française des Sociétés de Sciences Naturelles  
57, rue Cuvier 75231 Paris Cedex 05

---

# FAUNE DE FRANCE

## FRANCE ET RÉGIONS LIMITOPHES

---

Les volumes de la Faune de France non encore épuisés  
sont en vente à la Librairie de la Faculté des Sciences,  
15, Boulevard Saint-Marcel, F 75013 Paris. Tél. : 43 36 03 84

---

PUBLICATIONS DE LA NOUVELLE REVUE D'ENTOMOLOGIE

**Carabiques, Staphylins, Lamellicornes**

Liste sur demande à H. COIFFAIT,  
Laboratoire de Zoologie, Université Paul Sabatier,  
118, route de Narbonne, F 31063 TOULOUSE