

АКАДЕМИЯ НАУК  
СОЮЗА СОВЕТСКИХ СОЦИАЛИСТИЧЕСКИХ РЕСПУБЛИК  
АКАДЕМИЯ НАУК

ТРУДЫ ЗООЛОГИЧЕСКОГО ИНСТИТУТА · Том XXX  
TRUDY ZOOLOGICHESKOGO INSTITUTA

НОВЫЕ ВИДЫ  
ФАУНЫ СССР  
И  
СОПРЕДЕЛЬНЫХ  
СТРАН



ИЗДАТЕЛЬСТВО АКАДЕМИИ НАУК СССР

МОСКВА · 1962 · ЛЕНИНГРАД

И. М. Кержнер

## Новые виды Heteroptera фауны СССР

I. M. Kerzhner. NEW SPECIES OF HETEROPTERA IN THE FAUNA OF THE USSR

В 1957 г. экспедицией Зоологического института АН СССР были проведены сборы *Heteroptera* на сев. склоне хр. Джунгарский Алатау в Саркандском р-не бывш. Талды-Курганской обл. Казахской ССР. При обработке этих сборов в них было обнаружено около 15 новых видов, из них 9 описываются в настоящей статье. Кроме того, в статью включены новые виды из родов *Dolichonabis* Reut., *Nabis* Latr. (*Nabidae*) и *Coniortodes* Ed. Wagn. (*Miridae*). Всего в работе описано 2 новых вида *Lygaeidae*, 8 видов *Miridae* и 3 вида *Nabidae*. Типы и паратипы новых видов хранятся в коллекции ЗИН АН СССР.

Автор приносит сердечную благодарность А. Н. Кириченко и А. С. Данилевскому за руководство работой и Р. Ремане (Мюнхен) за ряд ценных советов.

Сем. LYGAEIDAE

PLINTHISUS STEPH.

*Plinthisus (Plinthisomus) parvulus* Kerzhner, sp. n.

Короткокрылый ♂ (рис. 1). Тело почти черное; голова, переднеспинка, щиток и надкрылья темно-коричневые; глаза красные; 1-й членик усиков и ноги светло-желтые, 3 последних членика усиков буровато-желтые. Сверху покрыт тонкими, белыми волосками. Основные переднеспинки, щиток и надкрылья в ясных, вдавленных точках. Переднеспинка сужена к основанию, задний край слегка выемчатый, ширина у основания в 1.3 раза больше длины посередине. Надкрылья прикрывают около 0.6 длины брюшка, оставляя открытыми 2 последних сегмента брюшка и большую часть предшествующего. Общий шов надкрылий в 1.25—1.3 раза длиннее щитка. Срез надкрылий сзади прямой, образует со швом тупой угол; по заднему краю имеется прозрачное окаймление, очевидно рудимент перепоночки. Длина тела 1.35—1.38 мм, ширина переднеспинки сзади 0.46 мм, ширина надкрылий 0.57 мм.

Самка не известна.

Джунгарский Алатау, окр. с. Тополевки, 40 км вост. Сарканда, 25 V 1957 (И. Кержнер), 2 ♂♂ (голотип, паратип). Найден на высоте 1100 м, на низкогорном лугу, в детрите под *Thymus* sp. на каменистых обнажениях.

Ближайший к новому виду *P. minutissimus* Fieb. встречается в муравейниках на юге Зап. Европы и в Сев. Африке, в коллекции ЗИН АН

СССР имеется из Далмации (Югославия) (1 ♂, 1 ♀, коллекция В. Яковлева) и Алжира (1 ♂, коллекция Е. Bergevin). В отличие от нового вида у *P. minutissimus* окраска значительно светлее, в основном темно-охристая, переднеспинка в 1.5—1.6 раза шире своей длины, к основанию почти не сужена, общий шов надкрылий едва длиннее щитка, перпендикулярен срезу надкрылий сзади.

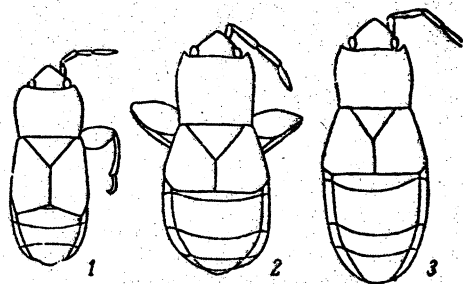


Рис. 1—3.

Рис. 1. *Plinthisus parvulus* Kerzhner, sp. n., ♂ (голотип). Рис. 2, 3. *P. soongoricus* Kerzhner, sp. n.: 2 — ♂ (голотип); 3 — ♀ (аллотип).

**Plinthisus (Plinthisomus)  
soongoricus Kerzhner, sp. n.**

Короткокрылые ♂ ♀ (рис. 2, 3). Тело черное; голова, переднеспинка, щиток и надкрылья интенсивно темно-бурые; передняя часть головы, узкая полоса вдоль основания переднеспинки и бедра коричневые; глаза красные; усики, голени и лапки светло-желтые, 4-й членик усиков сероватый; хоботок светлый, с черной вершиной.

Сверху почти не опушенный, в неясной пунктировке на надкрыльях, щитке и задней трети переднеспинки. Переднеспинка сильно сужена к основанию, по заднему краю прямая, ширина ее в основании превышает длину посередине у ♂ в 1.05, у ♀ в 1.15 раза. Надкрылья сильно укорочены, оставляют открытыми 3 последних сегмента брюшка и часть предшествующего. Открытая часть брюшка длиннее надкрылий у ♂ в 1.16, у ♀ в 1.5—1.6 раза. Общий шов надкрылий равной длины с щитком. Срез надкрылий сзади прямой, перпендикулярен шву, без всяких рудиментов перепоночки. Длина тела ♂ 1.64, ♀ 1.71—1.88 мм; ширина переднеспинки сзади ♂ 0.54, ♀ 0.51 мм; ширина надкрылий ♂ 0.69, ♀ 0.70 мм.

Джунгарский Алатау, окр. с. Тополевки, 40 км вост. Сарканда, 8 и 15 V 1957 (И. Кержнер), 1 ♂ (голотип), 3 ♀♀ (аллотип, паратипы). Собраны на высоте 1000 м, на степной каменистой осыпи, в детрите под *Thymus* sp.

Новый вид очень близок к *P. lusitanicus* Hogn., описанному по ♂ из Португалии, мне в натуре не известному. Очень краткое описание (Hognáth, 1886) позволяет установить различие лишь в окраске усиков (у *P. lusitanicus* они бурые, с зачерненными вершинами 3 последних члеников) и соотношении укороченных надкрылий и открытой части брюшка у ♂ (у *P. lusitanicus* — 1.5). От *P. megacephalus* Hogn., описанного по 1 ♂ из Испании и также отсутствующего в коллекции ЗИН АН СССР, новый вид отличается большими размерами, суженной кзади переднеспинкой, заметно вогнутым боковым краем тела.

Сем. MIRIDAE

CHARITIDES KERZHNER, gen. n.

Описываемый род относится к трибе *Mirini* подсем. *Mirinae*.

Тело стройное, сильно удлиненное, у ♀ несколько расширенное у середины, сверху без вдавленных точек, в очень коротких волосках. Голова (рис. 10, 11) светлая, с черным рисунком, слегка наклоненная, почти одинаково развитая в длину и ширину, если смотреть сбоку, немного длиннее своей высоты; темя плоское, почти горизонтальное, без продольного желобка (иногда заметна лишь едва намеченная бороздка) и без попереч-

ного кия по заднему краю; лоб умеренно выпуклый, наличник заметно выступающий, вертикальный, отделен от лба глубоким вдавлением; лицевой угол острый, щеки средней высоты, gula слабо наклоненная. Глаза не касаются переднего края переднеспинки. Хоботок доходит до тазигов задних ног. Усики прикреплены близ нижнего края глаз, на линии, разделяющей лоб и наличник, тонкие, немного длиннее тела, в сечь коротких волосках; 1-й членик в 1.5 раза длиннее переднеспинки, несколько короче головы и переднеспинки, вместе взятых; 2-й членик

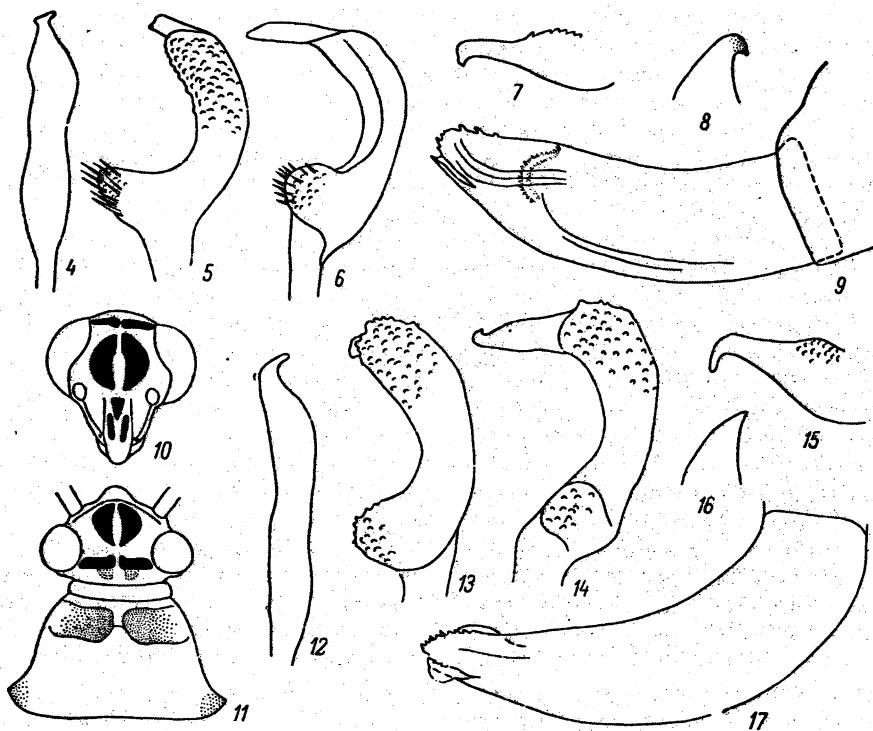


Рис. 4—17.

Рис. 4—11. *Charitides smaragdinus* Kerzhner, gen. et sp. n., ♂ (Тополька): 4 — правый парамер; 5, 6 — левый парамер; 7 — гипофиз левого парамера; 8 — вершина теки; 9 — адеагус; 10 — голова, вид спереди; 11 — голова и переднеспинка, вид сверху. Рис. 12—17. *Nissaritus dimorphus* Kir., ♂ (паратип): 12 — правый парамер; 13, 14 — левый парамер; 15 — гипофиз левого парамера; 16 — вершина теки; 17 — адеагус.

несколько более чем вдвое длиннее 1-го и немного тоньше его, 2 последних членика очень тонкие; 3-й членик на  $\frac{1}{4}$  короче 2-го; 4-й равен 1-му. Переднеспинка (рис. 11) трапециевидная, у обоих полов ширина ее сзади почти в 1.5 раза больше длины, передний край ее гораздо уже головы с глазами и приблизительно в 2 раза уже заднего края, бока тупые, без килеватых границ, боковые края сзади слегка выемчатые, спереди выпуклые; задний край прямой, обычно не прикрывает основание щитка, задние углы закруглены; шейное кольцо такой же ширины, как толщина 1-го членика усиков, мозолистые возвышения выдаются умеренно. Щиток едва длиннее ширины у основания. Надкрылья далеко заходят за конец брюшка у ♂, слегка заходят у ♀, всегда с развитой перепоночкой. Кориум с 2 жилками, наружный край его у ♂ почти прямой, у ♀ заметно округленный. Кунеус вдвое длиннее своей ширины. Ноги длинные и тонкие;

задние бедра почти цилиндрические, далеко заходят за конец брюшка. Передние бедра спереди, вершины средних и задних бедер, а также все голени, кроме густых, мелких волосков, усажены редкими, короткими, черными щетинками. 2-й членик задних лапок вдвое длиннее 1-го и несколько короче 3-го. Генитальный сегмент ♂ обычного строения, сзади образует широкий, языковидный выступ, по краю которого лежат парамеры. Правый парамер (рис. 4) длинный, неуплощенный, почти цилиндрический, слабо изогнутый, на вершине с тупым крючком. Левый парамер (рис. 5, 6) снаружи весь, кроме гипофиза, бугорчато-шероховатый; чувствительный бугорок (Sinneshöcker) в коротких волосках, гипофиз (рис. 7) на вершине с зубцом, направленным назад. У единственного известного в роде вида эдеагус (рис. 9) на вершине по краю с несколькими расставленными зубчиками; тека (рис. 8) кончается загнутым зубцом.

Тип рода — *Charitides smaragdinus* Kerzhner, sp. n. (Джунгарский Алатау).

Новый род занимает промежуточное положение между родами *Hissaritus* Kir. и *Odontoplatys* Fieb. От рода *Odontoplatys* он отличается очень длинным 1-м члеником усиков, переднеспинкой, менее суженной к переднему краю, и формой ее боковых краев, выпуклых спереди и вогнутых сзади. От рода *Hissaritus*, известного пока по одному виду — *H. dimorphus* Kir., новый род отличается отсутствием брахиитерии у ♀ и наличием черного рисунка.

Усики у *H. dimorphus* несколько длиннее всего тела (в первоописании по ошибке сказано: «половины тела».) Генитальный сегмент и парамеры (рис. 12—15) в целом сходны с таковыми *Ch. smaragdinus* sp. n. Эдеагус (рис. 17) на вершине с большим, чем у *Charitides*, количеством зубчиков, сближенных друг с другом. Тека (рис. 16) на вершине заостренная, не загнутая. В роде *Odontoplatys* строение теки и эдеагуса сходно с таковым у *Hissaritus*.

#### *Charitides smaragdinus* Kerzhner, sp. n.

Тело умеренно блестящее, сверху в черных, снизу светлых волосках. Усики и ноги в черных волосках. Голова (рис. 10, 11) зеленовато-желтая, блестящая, со следующими черными пятнами: поперечным по заднему краю темени (иногда оно прервано посередине), 2 полукруглыми на лбу, 1 клиновидным и 2 штрихообразными по бокам от него на наличнике, небольшими пятнышками в нижнем углу уздечек. У ♀ рисунок слабее, лобные пятна часто расплывчатые, у ♂ иногда отдельные пятна увеличиваются и сливаются. Темя шире глаза у ♂ в 1.15, у ♀ в 1.75 раза. Хоботок бурый, последний членик его черный. Усики светло-зеленые, 1-й членик их с черным кольцом близ основания и иногда у ♂ с черными точками снизу, 3-й и 4-й членики часто буроватые. Соотношение длин члеников усиков (начиная с 1-го) — 1 : 2, 1 : 1, 6 : 1. Переднеспинка (рис. 11) сзади шире своей длины в 1.65 раза у ♂, в 1.55 раза у ♀, зеленая, мозолистые возвышения и задние углы зачернены (у ♀ зачернение слабее, иногда почти исчезает, у ♂ иногда зачернен весь задний край). Щиток зеленый, иногда по бокам затемнен. Окраска надкрылий от желтовато-зеленой (чаще у ♀) до смарагдово-зеленой (у некоторых ♂), наружный край их узко зачернен; перепоночка светлая, серо-дымчатая, с зелеными жилками и обычно 2 темными мазками снаружки от ячеек. Ноги зеленые; тазики светлые, с черным пятном у основания; бедра с несколькими рядами черных точек; вершины голеней и лапки зачернены. Снизу весь желтоватый, по бокам грудных и брюшных сегментов по черному пятну. Гениталии ♂ (рис. 4—9) охарактеризованы в описании рода. Общая

длина ♂ 7.8—8.7, ♀ 7.5—8.6 мм; наибольшая ширина ♂ 1.9—2.2, ♀ 2.1—2.3 мм; ширина переднеспинки: ♂ 1.5—1.65, ♀ 1.55—1.8 мм.

Джунгарский Алатау, окр. с. Тополевки, 40 км вост. Сарканда, 18—26 VI 1957 (И. Кержнер и В. Кузнецов), 19 ♂♂, 16 ♀♀ (голотип — ♂ и аллотип — ♀ собраны 18 VI, остальные экземпляры — паратипы); Капал, 19 VI 1926 (Ф. Добржанский и Ю. Керкис), 1 ♂, 1 ♀. 18 ♂♂ и 16 ♀♀ собраны в яблоневом лесу на высоте 1300 м на соцветиях *Dictamnus angustifolius* G. Don. и единично поблизости на цветках *Geranium* и других растений. 20 VI 1 ♂ прилетел на свет в ущелье р. Биесимас, где также растет *Dictamnus*.

#### PHYTOCORIS FALL.

#### ✓ *Phytocoris (Ktenocoris) triodontus* Kerzhner, sp. n.

♂♂ полнокрылые, продолговатые, ♀♀ короткокрылые, тело их удлиненноовальное, расширяющееся кзади. Окраска грязновато-беловатая, с расплывчатым черным или буро-черным рисунком, в целом насекомые выглядят темными буровато-серыми. Верх тела покрыт короткими, серебристо-белыми и черными волосками почти равной длины, на голове только светлые волоски.

♂. Голова светлая, с мелкими буроватыми и черными пятнами и полосками. От основания наличника к глазу идет черная линия, продолжающаяся затем до заднего края переднегруди. 1-й членик усиков черный, в мелких, белых пятнах; покрыт щетинками, длина которых почти равна толщине членика; 2-й членик в основной четверти белый, дальше до середины буроватый, в вершинной половине желтый, причем вершинная четверть несколько темнее, иногда буроватая; 3-й членик одноцветный, светло-желтый; 4-й членик буроватый. Хоботок далеко заходит за задние тазики. Переднеспинка светлая, с мелкими, бурыми или черными пятнышками; боковые края ее и полоса вдоль заднего края размытые, черные; узкая полоска по заднему краю белая; посередине переднеспинки очень неясная, часто почти незаметная, продольная, светлая линия. Щиток на светлом фоне с продольной, черной полоской и широкими, часто прерванными, черными, поперечными полосами в основании и на вершине. Надкрылья в густой, буро-черной пестрине; внутренний край клавуса, косая полоса вдоль корпума и кунеус, кроме самой вершины, сравнительно светлее; в заднем углу клавуса, задних углах корпума, на вершине и по середине внутреннего края кунеуса небольшие, черные пятнышки со сгущениями черных волосков. Перепоночка в мелких, темных пятнышках, кубитальная жилка и вся или почти вся кубитальная ячейка темные, брахиальная жилка светлая, с немногими темными точками. Бедральные или темно-бурые, с белыми пятнышками, задние бедра белые в основной трети и на самой вершине, близ вершины с косой, белой полоской, иногда прерванной. Голен светлые с перечисленными ниже темными кольцами: передние с незамкнутым кольцом близ основания, узкими кольцами на вершинах 1-й и 2-й четвертей от основания и широким кольцом на самой вершине; средние узко затемнены в основании и на вершине и, кроме того, еще с 3 узкими, темными кольцами; задние с 2 сближенными или сливающимися, широкими, прерывистыми кольцами в основании и узкими кольцами близ середины и ближе к вершине. 1-е и 3-е членики лапок на всех ногах затемнены. Низ светлый, с темными пятнами и линиями, голова иногда снизу зеленоватая. Генитальный сегмент на спинной стороне с 2 бугорками по краю генитального отверстия (рис. 19, 20).

Гребешковидное образование близ вершины эдеагуса (рис. 18) с 3 крупными зубцами.

♀. Клавус и корнум срослись, перепоночка в виде неширокой, затемненной, косою оторочки, надкрылья оставляют открытыми 1.5 последних тергита. Окраска как у ♂, но пятна на голове и переднеспинке несколько красноватые. На надкрыльях темные пятна гуще в задней части корнума и на самой вершине кунеуса; по основанию кунеуса и заднему углу корнума идет широкая, светлая полоса; черные пятнышки со сгущениями щетинок слабо выражены, брюшко сверху темно-бурое, с продольной, светлой линией.

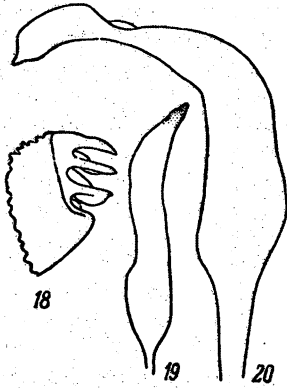


Рис. 18—20. *Phytocoris triodontus* Kerzhner, sp. n., ♂ (голотип)

Рис. 18. Гребешковидное образование эдеагуса. Рис. 19. Правый парамер. Рис. 20. Левый парамер.

Размеры. Общая длина ♂ 6.2—7.0, ♀ 4.6—5.0 мм; ширина головы (вид сверху) ♂ ♀ 1.00—1.03 мм; высота головы в основании (вид сбоку) ♂ ♀ 0.64—0.67 мм; длина головы (вид сбоку) ♂ ♀ 0.67—0.71 мм; наименьшая ширина темени ♂ 0.43—0.46, ♀ 0.51 мм; ширина глаза (вид сверху) ♂ 0.28—0.30, ♀ 0.24—0.26 мм; длина 1-го членика усиков ♂ 1.35—1.45, ♀ 1.3 мм; длина 2-го членика усиков ♂ 2.5—2.95, ♀ 2.3—2.4 мм; длина 3-го членика усиков ♂ 2.0—2.1, ♀ 1.8 мм; длина 4-го членика усиков ♂ 1.25, ♀ 1.0 мм; длина переднеспинки посередине ♂ 0.89—0.91; ♀ 0.65 мм; ширина переднеспинки сзади ♂ 1.57—1.65, ♀ 1.1 мм.

Джунгарский Алатау, с. Тополевка, 40 км вост. Сарканда, 20 VI 1957 (В. Кузнецов), 1 ♂ (паратип); там же, 22 VI 1957 (И. Кержнер), 2 ♀♀ (аллотип, паратип); там же, 7 VII 1957 (И. Кержнер), 3 ♂♂ (голотип, паратипы).

Вероятно, к этому же виду относится 1 ♀, собранная Ф. Лукьяновичем 19 VII 1930 в Семипалатинской обл. (10 км сев. Ириновки близ Урджара). Она отличается несколько более темной окраской и четкой, бурой перевязью на вершине 2-го членика усиков. Собран на высоте около 1000 м, в степи и каменистой полупустыне, на старых ветвях *Atraphaxis spinosa* L., кошением и на свет.

Вид относится к группе *Ph. incanus* Fieb., отличается темной окраской, числом темных колец на голених и строением гениталий ♂.

#### SCIRTETELLUS REUT.

##### *Scirtetellus brachycerus* Kerzhner, sp. n.

Очень мелкий, черный, матовый, покрыт только прилегающими, белыми волосками. Голова вся (включая темя) сильно блестящая, с желтым рисунком. Очень близок к *S. brevipennis* Reut., известному лишь из Заалайского хр., отличается от него по следующей таблице:

1 (2). Желтая полоса вдоль глаза с 1 выемкой на темени (рис. 26, 27).

Длина 2-го членика усиков ♂ 1.36—1.43 (средняя 1.39), ♀ 1.26 мм (промерены 3 ♂♂, 1 ♀) . . . . . *S. brevipennis* Reut.

2 (1). Желтая полоса вдоль глаза с 2 выемками (рис. 24, 25). Длина 2-го членика усиков ♂ 1.10—1.30 (средняя 1.18), ♀ 0.91—1.20 мм (средняя 1.06) (промерены 10 ♂♂ и 10 ♀♀). . . . . *S. brachycerus* Kerzhner, sp. n.

Строение гениталий (рис. 21—23) заметно варьирует, и найти здесь надежные отличия указанных видов не удалось.

Длина тела ♂ 2.21—2.46, ♀ 2.71—3.18 мм; наибольшая ширина тела ♂ 1.29—1.36, ♀ 1.57—1.86 мм.

Джунгарский Алатау, 22—25 км юго-вост. с. Тополевки, 20 VI и 3 VII 1957 (И. Кержнер), около 100 экз. (♂♂, ♀♀, личинки). Голотип — ♂ и аллотип — ♀ собраны 20 VI, остальные экземпляры — паратипы. Собиран на высоте 2500—2800 м, на субальпийских лугах по левому берегу р. Назаров Ключ. Интересно, что другой вид рода — *S. seminitens* Horv. встречался преимущественно ниже, на высотах 2300—2400 м, совместно оба вида попадались лишь единично. Держится в местах с богатым разнотравьем, встречается в массе. Кормовая специализация не выяснена, несколько экземпляров собрано с цветков *Ranunculus* и *Trifolium*.

**ORTHOTYLUS FIEB.**

***Orthotylus* (s. str.) *melanotylus* Kerzhner, sp. n.**

Средних размеров, довольно стройный, сверху густо покрыт тонкими, светлыми волосками. Зеленый; у мертвых экземпляров голова, основание щитка, ноги, а у ♀ также бока надкрылий желтые. Глаза, наличник и более (♂) или менее (♀) развитое пятно на лбу черные, концы лапок и вершина хоботка зачернены. Окраска усиков: ♂ — 1-й членик черный, остальные бурые, 2-й членик посередине и 3-й членик у самого основания светло-бурые; ♀ — 1-й членик черный, с желтой вершиной, 2-й членик желтый, его основание и вершина несколько затемнены, 3-й членик бурый, с желтым основанием, 4-й членик бурый. Боковые края надкрылий почти параллельные. Перепоночка дымчато-серая, с зелеными жилками, сзади узко закруглена. Соотношение длин члеников усиков (начиная с 1-го) — у ♂ 3 : 14 : 6 : 4, ♀ 3 : 14 : 7 : 5. 1-й членик короче головы, 2-й членик в 1.4 раза длиннее ширины переднеспинки сзади. Темя в самом узком месте шире глаза в 1.15—1.35 (♂) или в 2 (♀) раза. Парамеры ♂ (рис. 28, 29) в общем как у *O. interpositus* K. Schm., но один из отростков правого парамера лишь с единичными зубчиками. Хитиновый стержень эдегуса (рис. 30) сложного строения, сильно разветвлен и зазубрен. Он состоит у самого основания из 2 частей. Нижняя разделяется на длинную, тонкую нить, зазубренную у вершины, и узкий, зазубренный отросток средней длины. Верхняя часть состоит из 2 широких, зазубренных лент, вложенных одна в другую, наружная из них близ вершины с широким, зазубренным выростом. Длина ♂ 5.1—5.5, ♀ 5.3 мм; ширина переднеспинки сзади ♂ 1.3, ♀ 1.35 мм.

Джунгарский Алатау, Капал, 18 VI 1926, 1 неокрепший ♂ (Ф. Добржанский и Ю. Керкис); окр. с. Тополевки, 40 км вост. Сарканда, смешанный пойменный лес, на *Salix*, 900—1200 м, 28 VI 1957, 1 ♂ — голотип, 9 VII 1957, 1 ♀ — аллотип (И. Кержнер); пойма, на *Salix*, 850 м, 23 VI 1957, 1 ♂ — паратип (И. Кержнер); ущелье реки, на свет, 1000 м, 20 VI 1957, 1 ♂ — паратип (В. Кузнецов).

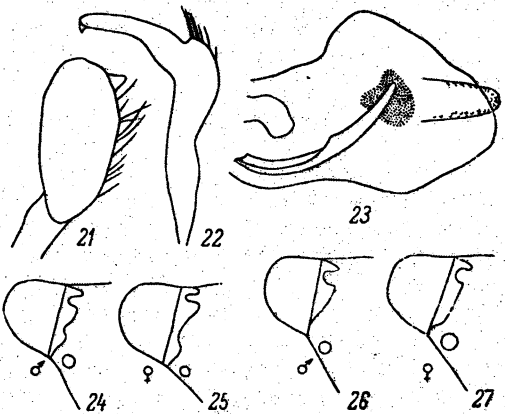


Рис. 21—27.

Рис. 21—25. *Scirtetellus brachygerus* Kerzhner, sp. n. (паратипы): 21 — правый парамер; 22 — левый парамер; 23 — вершина эдегуса; 24, 25 — часть головы, вид спереди, схематично. Рис. 26, 27. *S. brevipennis* Keut., часть головы, вид спереди, схематично.



Новый вид относится к группе *Orthotylus* (s. str.) *virens* Reut., наиболее близок к *O. interpositus* K. Schm. (рис. 31—33) и *O. marginalis* Reut. (рис. 34—36) (оба вида встречаются в СССР). четко отличается от них черным рисунком головы, окраской усиков, а также строением эдеагуса и правого параметра ♂.

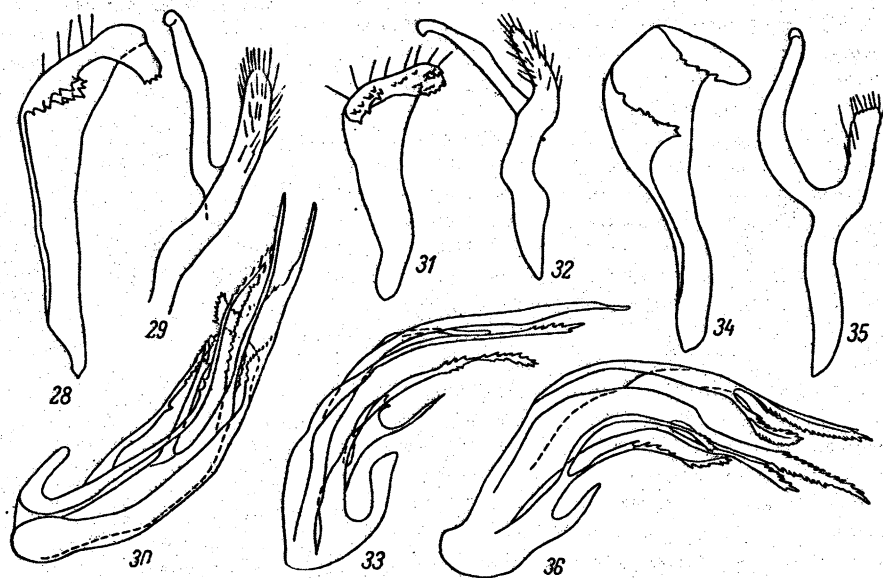


Рис. 28—36.

Рис. 28—30. *Orthotylus melanotylus* Kerzhner, sp. n., ♂ (голотип): 28 — правый параметр; 29 — левый параметр; 30 — эдеагус. Рис. 31—33. *O. interpositus* K. Schm., ♂: 31 — правый параметр; 32 — левый параметр; 33 — эдеагус. Рис. 34—36. *O. marginalis* Reut., ♂: 34 — правый параметр; 35 — левый параметр; 36 — эдеагус.

### *Orthotylus* (s. str.) *oschanini* Reut.

Малонизвестный вид, описан из «Туркестана». Средних размеров, продолговатоовальный. При жизни весь зеленой окраски, при хранении наблюдается постепенное пожелтение, затрагивающее прежде всего ноги, голову и основание щитка, затем надкрылья, брюшко и грудь. Сильно выцветшие экземпляры имеют светлую желто-зеленоватую окраску. Тело сверху в очень коротких, серебристых волосках и длинных, грубых, черных волосках, на надкрыльях и большей части переднеспинки почти прилегающих, на голове и переднем крае переднеспинки торчащих. Темя с невысоким килем, у ♂ в 2.0, у ♀ в 2.3—2.4 раза шире глаза. Усики желтые, к вершине буроватые, длина 2-го членика их почти в 2 раза больше ширины головы с глазами. Соотношение длин члеников усиков (начиная с 1-го) — у ♂ 20 : 82 : 55 : 25, у ♀ 20 : 75 : 45 : 25. Хоботок доходит до задних тазиков. Перепоночка надкрылий (включая ячейки) одноцветная, серо-дымчатая, жилки слабо выделяющиеся, грязно-желтоватые или почти одноцветные с перепоночкой. Вершины всех лапок затемнены. Лапки задних ног в 4 раза короче голени. Гениталии ♂. Левый параметр (рис. 38, 39) в виде ленты, почти одинаковой ширины, сбоку С-образный, гипофиз в виде небольшого крючочка на вершине. Правый параметр (рис. 40) пезазубренный, широкий, ложкообразный, одна сторона его завернута внутрь и имеет посередине сильнее хитинизованный, неровный край. Эдеагус (рис. 37) с 2 основными отростками, зазубренными на

вершине. Длина тела ♂ 4.5—4.6, ♀ 3.7—4.3 мм; ширина переднеспинки сзади ♂ 1.2—1.35, ♀ 1.1—1.2 мм.

В литературе указан из окр. Ташкента и Минусинска. В коллекции ЗИН АН СССР имеется следующий материал: Саратовская обл., Дьяковка, 25 км южн. Красного Кута, 24 VI 1961 (И. Кержнер), 16 экз.; Челябинская обл., окр. оз. Ильмень, 13 VII 1959 (В. Тобиас), 4 ♂♂; Оренбургская обл., Мустаевский р-н, Белые Ключи, 17 VII 1952 (Э. Слепян), 1 ♂; Спасское на р. Б. Ик, 29 VII 1930 (С. Рысаков), 1 ♂, 1 ♀; Карагандинская обл., мелкосопочник Коксенгир, 40 км южн. ст. Жана-Арка, 2—22 VII 1960 (И. Кержнер), около 200 экз.; бывш. Талды-Курганская обл., с. Тополевка, 40 км вост. Сарканда, 30 VI, 7 и 10 VII 1957 (И. Кержнер и В. Кузнецов), 5 ♂♂, 5 ♀♀; Семипалатинская обл., 10 км сев. Ирновки близ Урджара, 19 VII 1930 (Ф. Лукьянович), 1 ♂, 1 ♀; Алтайский край, ст. Северная, 70 км южн. Кулунды, 6, 11 и 13 VII 1922 (А. Рейхард и В. Раевский), 3 ♂♂, 1 ♀; Лебяжье близ Рубцовска, 27 VII 1948 (М. Никольская) 1 ♂, 1 ♀; Иркутская обл., Б. Коты, юго-зап. берег оз. Байкал, 8—12 VIII 1950 (А. Кириченко), 15 экз.; Амурская обл., Симоново, 75 км зап. Свободного, 11 VII—19 VIII 1959 (И. Кержнер), 31 экз.; Климоуцы, 40 км зап. Свободного, 14 VII 1959 (И. Кержнер), 2 ♀♀. Юго-зап. Монголия: зап. предгорья Ихэ-Богдо, Гобийский Алтай, 23 VIII 1926 (А. Кириченко) 1 ♀. Живет на *Spiraea crenata* L. (Саратовская обл.), *S. hypericifolia* L. (Карагандинская обл.), *S. sericea* Turcz. (Амурская обл.).

Наиболее близок к группе *O. adenocarpis* Perr. (Southwood, 1953), отличается длинным хоботком, соотношением члеников усиков, окраской жилки перепончки и прежде всего строением гениталий ♂.

#### CONIORTODES (Ed. Wagn.), stat. nov.

*Psallus* Fieb. subgen. *Coniortodes* Ed. Wagn., 1952.

Э. Вагнер (Wagner, 1952, 1955) выделил группу видов большого и гетерогенного рода *Psallus* Fieb. в особый подрод *Coniortodes* [тип подрода — *Psallus salicellus* (M. D., 1843) = *Capsus salicellus* (H.-S., 1841)]. Однако целый ряд признаков, в том числе тип строения парамеров и эдеагуса, свидетельствует о том, что виды, включенные в этот подрод, совершенно неродственны видам подрода *Psallus* (s. str.) и должны быть выделены в особый род, который, по-видимому, близок к роду *Oncotylus* Fieb.

Подробное описание *Coniortodes* дано Вагнером (Wagner, 1955). Это описание следует дополнить, указав, что характерный рисунок из мелких, темных точек иногда может заменяться расплывчатыми пятнами неравной величины [*C. nebulosus* (Reut.), рис. 61], генитальный сегмент ♂ может быть без кия или с килем, а эдеагус как с 2 так и с 1 вершинным отростком.

Тип рода — *Capsus salicellus* (H.-S., 1841) (Европа).

К роду относятся 18 палеарктических видов, из них в СССР встречаются *C. salicellus* (H.-S.), *C. atomosus* (Reut.), *C. pumilus* (Jak.), *C. nebulosus* (Reut.), *C. kiritshenkoi* Kerzhner, sp. n., *C. alatavicus* Kerzhner, sp. n. Пользуюсь случаем впервые опубликовать изображение гениталий *C. atomosus* (Reut.) (рис. 53—58) и *C. nebulosus* (Reut.) (рис. 59—64).

#### *Coniortodes alatavicus* Kerzhner, sp. n.

Продолговатый или продолговатоовальный, окраска грязновато-светло-бурая, сверху покрыт белыми и черными волосками. Голова, переднеспинка и щиток в очень неясных, часто незаметных, бурых пятнышках.

Тема шире глаза у ♂ в 1.1—1.3, у ♀ в 2.0—2.7 раза. Затылок желтоватый. Усики буровато-желтые; 1-й членик и основание 2-го иногда темно-бурые; 2-й членик у ♂ несколько длиннее ширины переднеспинки в основании, у ♀ короче или равен ей. Соотношение длин члеников усиков (начиная с 1-го) — у ♂ 10 : 45 : 30 : 15, у ♀ 9 : 33 : 20 : 14. Хоботок слегка заходит за задние тазики. Основание щитка целиком или отчасти оранжевое. Корнум и клавус одноцветные, светло-бурые, иногда почти сероватые, в негустых, часто плохо заметных, округлых, темно-бурых пятнышках (рис. 65). Кунеус лишь вдоль самого основания узко беловатый, в остальной части окрашен как корнум и клавус, с очень немногими бурыми пятнышками, преимущественно вдоль внутреннего края. При определенном освещении надкрылий заметны еще густые и очень мелкие, черные точки, вероятно основания волосков, на кунеусе и корнуме. Перепоночка дымчато-серая, с изменчивым, светлым рисунком; жилки ее оранжевые. У мелких экземпляров, особенно у ♀♀, бурые пятнышки на всем теле лучше заметны, жилки перепоночки обычно белые. Изредка кунеус вдоль перепоночки слегка красноватый. Ноги желтоватые; бедра с бурыми пятнышками; голени с черными шипиками; коготки лапок узкие, слабо изогнутые. Гениталии ♂.

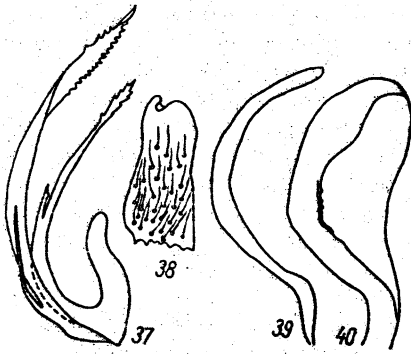


Рис. 37—40. *Orthotylus oschanini* Reut., ♂ (Тополевка).

Рис. 37. Эдеагус. Рис. 38. Вершина левого параметра. Рис. 39. Левый параметр, вид сбоку, схематично. Рис. 40. Правый параметр, вид изнутри.

Генитальный сегмент снизу с продольным килем. Правый параметр (рис. 42) узкий, длинный. Левый параметр (рис. 43, 44) высокий (см. сбоку) и широкий (см. сверху), зубец на чувствительном бугорке с черной щетинкой. Тека (рис. 41) узкая, длинная. Эдеагус (рис. 45, 46) на вершине с одним длинным, слабо изогнутым отростком. Общая длина ♂ 3.5—4.4, ♀ 3.35—3.75 мм; ширина переднеспинки сзади ♂ 0.92—1.05, ♀ 0.8—0.88 мм. Экземпляры из Таласского Алатау мельче остальных.

Голотип — ♂ и аллотип — ♀: Запийский Алатау, ущелье р. Б. Алматинки, 24 VIII 1938 (В. Шнитников); паратипы: Таласский Алатау, р. Кара-Чай, 1 VIII 1930 (Л. Бианки), 1 ♂, слияние рр. Кара-Чай и Беш-Таш, 31 VIII 1930 (Л. Бианки), 16 экз.; Запийский Алатау, ущелье р. Б. Алматинки, 29 VII—24 VIII 1938 (В. Шнитников), свыше 100 экз.; Джунгарский Алатау, окр. с. Тополевки, вост. Сарканда, 3 и 9 VII 1957 (И. Кержнер), 8 экз. В Джунгарском и Запийском Алатау собран на ели Шренка (*Picea schrenkiana* Fisch. et Mey.). Встречается на высотах от 1100 до 2400 м.

Хорошо отличается от других видов рода окраской, характером и размещением бурых пятнышек и строением гениталий ♂.

### *Coniortodes kiritschenkoi* Kerzhner, sp. n.

*Psallus ignitus* (nom. nud.), Кириченко, 1951: 194.

Продолговатый (♂) или продолговатоовальный (♀); окраска в целом от ярко-красной до светло-буровато-желтой, сверху покрыт серебристо-белыми и черными волосками. Голова желтоватая, с рисунком из красных

точек и штрихов. Темя у ♂ равной ширины с глазом, у ♀ в 2 раза шире глаза. Усики бледно-желтые; 1-й членик их часто красноватый, с 2 темными точками; 2-й членик в 1.7—1.8 раза длиннее ширины головы с глазами; соотношение длин члеников усиков (начиная с 1-го) — 20 : 84 : 48 : 26. Хоботок доходит до задних тазиков. Переднеспинка с красноватыми или буроватыми точками. Щиток желтоватый, часто с красными точками,

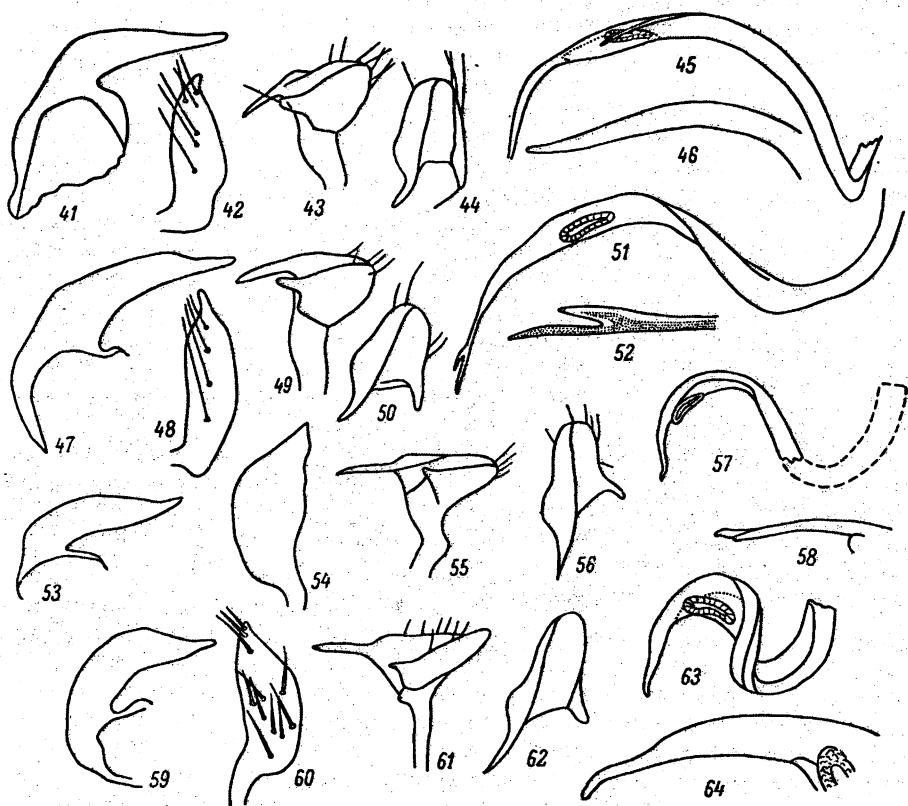


Рис. 41—64.

Рис. 41—46. *Coniortodes alataurus* Kerzhner, sp. n., ♂ (голотип): 41 — тека; 42 — правый парамер; 43 — левый парамер; 44 — левый парамер, вид сверху; 45 — эдеагус; 46 — вершина эдеагуса. Рис. 47—52. *C. kiritschenkoi* Kerzhner, sp. n., ♂ (Кенкол-Сай): 47 — тека; 48 — правый парамер; 49 — левый парамер, вид сбоку; 50 — левый парамер, вид сверху; 51 — эдеагус; 52 — вершина эдеагуса. Рис. 53—58. *C. alotosus* Reut., ♂ [Красноармеец (Сарепта), колл. В. Яковлева]: 53 — тека; 54 — правый парамер; 55 — левый парамер, вид сбоку; 56 — левый парамер, вид сверху; 57 — эдеагус; 58 — вершина эдеагуса. Рис. 59—64. *C. nebulosus* (Reut.), ♂ (Ташкент): 59 — тека; 60 — правый парамер; 61 — левый парамер, вид сбоку; 62 — левый парамер, вид сверху; 63 — эдеагус; 64 — вершина эдеагуса.

основание его оранжевое или красное. Надкрылья у ♂ далеко, у ♀ слегка заходят за конец брюшка. Клавус и корнум от ярко-красного до песчано-желтого цвета, с четкими, сравнительно крупными, бурными точками, более густыми в задней части корнума (рис. 66). Кунеус без темных точек, основание его белое, прозрачное, остальная часть оранжево-красная. Жилки перепоночки желтоватые. Ноги желтые или красноватые; бедра с немногими буроватыми точками близ вершины; голени всегда желтые, с черными шипиками, выходящими из черных точек. Генитальный сегмент ♂ снизу с килем (рис. 47). Правый парамер (рис. 48) узкий, с длинным зубцом. Левый парамер (рис. 49, 50) высокий (см. сбоку) и широкий (см.

сверху). Эдеагус (рис. 51, 52) на вершине с одним отростком, дающим близ вершины короткую боковую ветвь. Длина тела ♂ 3.8—4.2, ♀ 3.2—3.4 мм; ширина переднеспинки сзади ♂, ♀ 0.95—1.05 мм.

Киргизия, Ферганский хр., Гава и ур. Ак-Терек сев. Гавы, 21 VII—25 VIII 1937 (А. Кириченко), 14 ♂♂, 14 ♀♀ (голотип — ♂ и аллотип — ♀ собраны 9 VIII, остальные экземпляры — паратипы); Кенкол-Сай, 8 VIII 1958 (Ю. Попов), 1 ♂ (паратип). Указание для Кондары (Кириченко, 1951) ошибочно.

Новый вид близок к описанному выше *C. alatavicus* Kerzhner, sp. n., отличается от него окраской и строением эдеагуса. Известный из Средней Азии и Ирана *C. nebulosus* (Reut.) (рис. 59—64)

хорошо отличается от *C. kiritshenkoi* небольшими размерами и отсутствием четких, мелких, темных точек на надкрыльях, а также строением гениталий ♂.

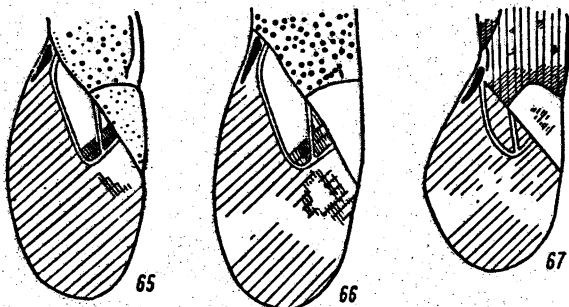


Рис. 65—67. Вершины надкрылий.

Рис. 65. *Coniortodes alatavicus* Kerzhner, sp. n., ♂. Рис. 66. *C. kiritshenkoi* Kerzhner, sp. n., ♂. Рис. 67. *C. nebulosus* (Reut.), ♂.

#### CHLAMYDATUS CURT.

EUATTUS Kerzhner, nom. n.

*Attus* Hahn (nom. praecuscat.).

Название *Attus* Hahn, 1832 преокупировано *Attus* Walckenaer, 1805

(*Arachnoidea*) и не может употребляться ни как родовое, ни как подродовое (Wagner, 1952) название.

Подрод характеризуется блестящей, черной окраской тела и надкрылий, желтыми, с черными точками голеними и всегда развитыми надкрыльями, прикрывающими по крайней мере брюшко. Из палеарктических видов к подроду относятся *Chlamydatus pulicarius* Fall. (тип подрода), *Ch. pullus* Reut., *Ch. fulvicornis* Jak., *Ch. longirostris* Reut. и *Ch. eurotiae* Kerzhner, sp. n. Описанный в 1959 г. *Ch. allii* Putsh. должен быть включен в подрод *Eurymerocoris* Kbm.

#### *Chlamydatus* (*Euattus*) *eurotiae* Kerzhner, sp. n.

Мелкий, продолговатоовальный, сильно блестящий, черный, усики и ноги отчасти желтые. Сверху густо покрыт белыми, слегка золотистыми волосками, длина которых в 2.5—3 раза больше толщины 2-го членика усиков. Голова сильно наклоненная, по заднему краю заметно скошенная назад. Лоб выпуклый. Темя с заметным килем, у ♂ в 2.6—2.65, у ♀ в 3 раза шире глаза (измерения перпендикулярно сверху). Усики светло-желтые; 1-й членик их и самое основание 2-го передко буровато-желтые или бурые, иногда (у некоторых ♂♂) 1-й и 2-й членики темно-бурые или почти черные, а 2 последних членика буроватые; 2-й членик усиков не утолщенный, в 12—14 раз длиннее своей толщины, в 1.3—1.5 раза короче ширины головы с глазами и в 1.8—2 раза короче ширины переднеспинки сзади. Соотношение длин члеников усиков (начиная с 1-го) — у ♂ 1 : 2.7 : 1.8 : : 1.4, ♀ 1 : 2.5 : 1.75 : 1.4. Хоботок доходит до заднего края задних тазиков. Ширина переднеспинки сзади в 2.5 раза больше ее длины посере-

дине. Щиток гладкий, сильно блестящий. Надкрылья с очень нежной скульптурой, всегда полные и заметно заходит за конец брюшка, особенно у ♂; боковой край их у ♂ почти прямой, у ♀ заметно закруглен; окраска их от буро-черной до смоляно-черной. Перепоночка светло-серая. Бедра черные или интенсивно темно-серые, на самой вершине желтоватые, передний край их у вершины с крупной, черной точкой, верхняя и нижняя поверхность часто с просвечивающими, мелкими, черными точками. Голени желтые, с крупными, черными пятнами, из которых выходят черные щетинки, основание голени светлое. Лапки на вершине затемнены. Гениталии ♂. Тека (рис. 68) с высоким, плоским полукруглым килем. Парамеры (рис. 69, 70) сходны с таковыми *Ch. pulicarius* Fall. и других видов. Эдеагус (рис. 71) S-образный, на вершине с острым, сравнительно коротким отростком, мембранозная часть образует у вершины эдеагуса прямой угол. Длина ♂ 2.5—2.6, ♀ 2.1—2.5 мм, ширина переднеспинки сзади (♂♀) 0.9 мм.

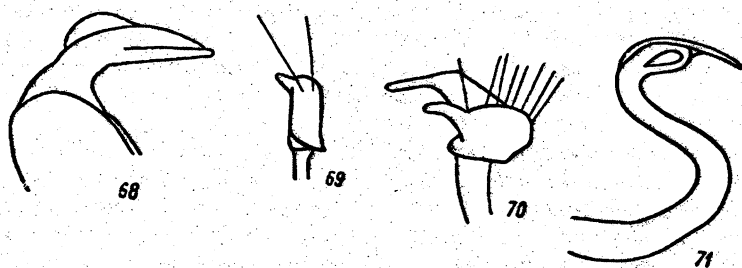


Рис. 68—71. *Chlamydatus eurotia* Kerzhner, sp. n., ♂ (голотип).

Рис. 68. Тека. Рис. 69. Правый парамер. Рис. 70. Левый парамер. Рис. 71. Эдеагус.

СССР: Волгоградская и Оренбургская обл., Казахстан, Тянь-Шань.

Голотип — ♂ и аллотип — ♀: Карагандинск. обл., горы Коксенгир, 40 км южн. Жана-Арки, 10 VIII 1959 (А. Емельянов и М. Логинова); паратипы: Волгоградск. обл., Валуевская опытная станция, зап. ст. Гмелинки, 4—7 VI 1939 (Ф. Лукьянович), 78 экз.; Оренбургск. обл., окр. Оренбурга, 6 VI 1924 (А. Иванов), 1 ♀, Карагандинск. обл., горы Коксенгир, 40 км южн. Жана-Арки, 28 VI—23 VII 1958 (Р. Асанова), 1 ♂, 2 ♀♀ там же, 7 VI—29 VIII 1959 (А. Емельянов и М. Логинова), много ♂♂, ♀♀, личинок; бывш. Талды-Курганск. обл., Сарканд, 6 VI 1957 (И. Кержнер), 1 ♀; с. Тополевка, 40 км вост. Сарканда, 24 VI—8 VII 1957 (И. Кержнер), 2 ♂♂, 9 ♀♀; Баканас на р. Или, 18—21 VI 1939 (В. Шнитников), 4 ♂♂, 5 ♀♀; Ак-Куль, р. Или, 56 км ниже Баканаса, 30 VI 1939 (В. Шнитников), 1 ♀; слияние рр. Или и Каскелен, 6 VI 1939 (В. Шнитников), 1 ♂; Киргизия, Пржевальск, 5 IX 1942 (А. Любищев), 1 ♂; Таджикистан, Гиссарский хр. правый берег р. Искандер-Дарья, близ истоков, 16 и 24 VII 1947 (А. Кириченко), 4 ♂♂, 11 ♀♀; сев.-зап. берег оз. Искандер-Куль, 15 VII—24 VIII 1947 (А. Кириченко), 10 ♂♂, 11 ♀♀; оз. Веренкуль близ оз. Искандер-Куль, 8 VIII 1947 (А. Кириченко), 3 ♀♀. По наблюдениям М. М. Логиновой и А. Ф. Емельянова, в Карагандинской обл. вид живет на терескене (*Eurotia ceratoides* L.). Зимуют яйца. Вероятно, 2 поколения в году.

*Ch. fulvicornis* Jak. известен по 1 ♀ из Монголии, которая хорошо отличается от нового вида крупными размерами, надкрыльями, не заходящими за конец брюшка, и желтым краем темени. Остальные 3 палеаркти-

ческих вида подрода отличаются от большинства экземпляров *Ch. eurotiae* Kerzhner, sp. n. черной окраской значительной части усиков. *Ch. longirostris* Reut., кроме того, отличается более длинным хоботком, а *Ch. pulicarius* Fall. и *Ch. pullus* Reut. — менее наклоненной головой, более нежным и коротким опушением, более грубой скульптурой надкрылий, строением эдегуса и теки ♂.

## Сем. NABIDAE

### DOLICHONABIS REUT.

По совокупности морфологических и биологических признаков в род *Dolichonabis* должны быть перенесены из рода *Nabis* (s. str.) еще 2 вида, которые следует называть *D. flavomarginatus* Scholtz, comb. n. и *D. vanduzeei* Kirk., comb. n.

В новом объеме род *Dolichonabis* будет характеризоваться следующими основными отличиями от типичных представителей рода *Nabis* (некоторое исключение составляют лишь короткокрылые виды *N. capverdicus* Rem. и *N. apicalis* Mats. — эндемики островов).

Боковые углы щитка с зернистой, полукруглой, блестящей площадочкой. У всех видов известен крыловой диморфизм или полиморфизм. У короткокрылых особей надкрылья покрывают меньше половины длины брюшка (исключение составляют некоторые экземпляры *D. flavomarginatus*). У полнокрылых особей отсутствуют 3 характерные черные точки в задней части корнума. Брюшко сверху с продольными, желтыми и черными полосами. Все виды живут в мезофитных и гигрофитных луговых формациях и зимуют в стадии яйца.

Включаемые в род виды образуют 3 группы, внутри которых виды слабо различимы по внешнему виду:

1. Группа *D. lineatus* Dahlb. Сюда относятся *D. lineatus* Dahlb. (сев. Европа), *D. ponticus* Kerzhner, sp. n. (южн. Украина), *D. omissus* Kerzhner, sp. n. (Дальний Восток СССР) и *D. propinquus* Reut (Неарктика).

2. Группа *D. limbatus* Dahlb. Сюда относятся *D. limbatus* Dahlb. (Палеарктика, Неарктика) и *D. nigrovittatus* Stal (СССР: южн. Урал, Казахстан, Тянь-Шань, Памир, Сибирь, Монголия, США).

3. Группа *D. flavomarginatus* Scholtz. Сюда относятся: *D. flavomarginatus* Scholtz (Палеарктика, сев. Неарктика) и *D. vanduzeei* Kirk. (США). В отличие от видов 2 предыдущих групп, обитающих на сильно увлажненных злаковых и осоковых лугах и имеющих узкое тело, длинные усики и ноги, виды последней группы живут на мезофитных разнотравных лугах и в связи с этим обладают коротким и широким телом, короткими усиками и ногами. Виды последней группы окрашены заметно темнее.

К видам группы *D. flavomarginatus* Scholtz очень близок по морфологии и биологии (Harris, 1928) неарктический род *Nabicula* с единственным видом *N. subcoleoprata* Kirby. Наиболее существенным отличием его от рода *Dolichonabis* является муравьеобразная внешность личинки. Другие отличительные признаки: черная окраска всего тела, кроме соплевивум, усиков, хоботка и ног, и сужающаяся кзади за глазами голова; однако сходное строение головы наблюдается у *D. vanduzeei*, а тенденция к сильной меланизации отмечается у обоих видов группы *D. flavomarginatus*. По строению эдегуса *Nabicula subcoleoprata* чрезвычайно близок к *D. flavomarginatus*.

*Dolichonabis ponticus* Kerzhner, sp. n.

По внешнему виду и размерам полностью сходен с *D. lineatus* Dahlb. (рис. 72), но хорошо отличается строением парамеров (рис. 73). Парамер нового вида имеет более высокий диск; вершина значительно менее вытянута; киль, идущий от вершины, отсутствует, а наружный край у вершины слегка завернут на диск парамера.

Южн. Украина, коса Джарылгач, Каркинитский зал., сев. берег Черного моря, 20—24 VI 1927 (С. Медведев), 6 ♂♂, 11 ♀♀, все короткокрылые (голотип — ♂, аллотип — ♀, паратипы). К этому же виду, вероятно, относится 1 короткокрылая ♀, найденная С. Медведевым 20 VIII 1926 у монастыря Корсунь в плавнях Днепра.

*Dolichonabis ussuriensis*  
Kerzhner, sp. n.

Очень близок к *D. lineatus* Dahlb. и *D. ponticus* Kerzhner, sp. n., отличается бледной окраской, преобладанием полнокрылых особей над короткокрылыми, более узкой и длинной головой, маленькими

глазами и в особенности строением парамеров ♂ (рис. 74). Последние сходны с парамерами неарктического *D. propinquus* Reut., мне в натуре не известного, но отличаются сильным сжатием диска парамера в нижней части и наличием широкого, пластинчатого придатка на боковой стороне его ножки. Длина тела 9—13 мм.

СССР: Приморский край; Хабаровский край на север до р. Амур; о. Зеленый (Курильские о-ва).

Голотип — полнокрылый ♂, аллотип — полнокрылая ♀, морфотипы — короткокрылые ♂ и ♀: Приморск. край, с. Судзухе, 25 км южн Соколовки, 22 VIII 1959 (И. Кержнер); паратипы: Хабаровск. край, Хабаровск, 28 VI 1912 (О. Спешилова-Петелина), 1 полнокрылая ♀, Гармахта на р. Кур, близ Хабаровска, 16 VIII 1910 (Н. Ефимов), 1 полнокрылая ♀, Малышевское на р. Амур, 50 км сев.-зап. Хабаровска, 10 VII 1907 (В. Солдатов), 1 личинка; Приморск. край, оз. Ханка, Камень-Рыболов, 7 VIII 1910 (А. Таробаров), 1 полнокрылая ♀, долина р. Одарки, 25 км от ст. Евгеньевка (Спасск-Дальний), 17 VII 1911 (А. Черский), 1 полнокрылый ♂, ст. Яковлевка, 23 VII 1926 (А. Дьяконов и Н. Филиппев), 1 полнокрылая ♀; окр. ст. Черниговки, 22 VII 1914 (А. Емельянов), 1 полнокрылая ♀, Никольск-Уссурийский (Уссурийск), 29 VII 1926 (Н. Кузнецов), 1 полнокрылая ♀, 1 короткокрылая ♀, Б. Суходол, Кангоуза к сев. от Владивостока, 18 VII 1911 (Б. Рыздзевский и П. Кузнецов), 1 полнокрылая ♀, Судзухе, 25 км к югу от Соколовки, 22 VIII 1959 (И. Кержнер), 4 полнокрылых ♀♀, Киевка близ Судзухе, 24 VIII 1959 (И. Кержнер), 1 короткокрылая ♀, 1 короткокрылый ♂, р. Судзухе, оз. Заря, 5 VIII 1946 (Г. Шаров), 1 полнокрылый ♂; южн. Курильские о-ва, о. Зеленый, 5 IX 1953 (Н. Фи-

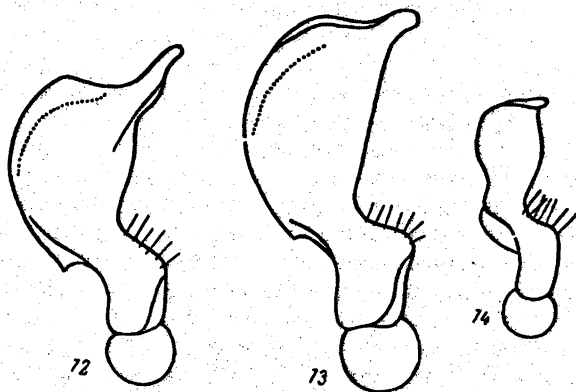


Рис. 72—74.

Рис. 72. *Dolichonabis lineatus* Dahlb., ♂ (Ленинград), парамер. Рис. 73. *D. ponticus* Kerzhner, sp. n., ♂ (голотип), парамер. Рис. 74. *D. ussuriensis* Kerzhner, sp. n., ♂ (голотип), парамер.



лишнев), 1 короткокрылый ♂, 2 короткокрылые ♀♀. Живет на заболоченных лугах.

Замечу еще, что распространение *D. lineatus* в СССР ограничивается Ленинградской, Псковской, Смоленской, Московской и Закарпатской областями. Указание *D. lineatus* для низовьев Днепра относится к *D. ponticus*, для «Амурской области» — к *D. ussuriensis*, для низовьев Волги — к пока не выясненному виду, ♂♂ которого мне не известны.

#### NABIS LATR.

Работами последних лет (Remane, 1949, 1953; Seidenstücker, 1954) установлено, что с *N. ferus* L. до сих пор смешивали несколько видов. Из них в СССР найдены *N. ferus* L. sensu Rem. (весь СССР, кроме Крайнего Севера и Приморского края), *N. feroides* Rem. (почти весь СССР на север до Ленинградской обл. и Верхоянска), *N. pseudoferus* Rem. (европ. часть СССР, Закавказье, Туркмения), *N. palifer* Seid. (Средняя Азия), *N. cinerascens* Horv. (Киргизия), *N. capsiformis* Germ. (Крым, Кавказ, Туркмения). Ниже описывается еще один вид из этой же группы. Кроме того, 2 вида, из которых один встречается у нас в Средней Азии, а другой на Дальнем Востоке, описываются в настоящее время Р. Ремане. Что касается видов подрода, представленных обычно короткокрылой формой, то, кроме *N. rugosus* L., *N. ericetorum* Scholtz, *N. brevis* Scholtz, *N. inscriptus* Kirby, в СССР встречается еще 3 новых вида этой группы.

#### *Nabis remanei* Kerzhner, sp. n.

Относится к группе *N. ferus* L., внешне очень похож на среднеазиатского *N. palifer* Seid., от всех известных видов хорошо отличается строением парамеров ♂ (рис. 75, 77—80).

Окраска бледно-желтоватая. Полоска посередине головы сверху и четырехугольные пятна за глазами черные, бурые или сероватые. Передне-

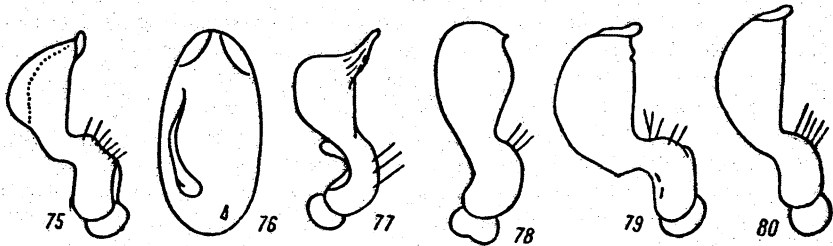


Рис. 75—80.

Рис. 75, 76. *Nabis remanei* Kerzhner, sp. n., ♂ (голотип): 75 — парамер; 76 — пенис.  
Рис. 77. *N. palifer* Seid., ♂, парамер. Рис. 78. *N. ferus* L., ♂, парамер. Рис. 79. *N. pseudoferus* Rem., ♂, парамер. Рис. 80. *N. feroides* Rem., ♂ парамер.

спинка с черной или буроватой полоской между мозолистыми возвышениями. Щиток с продольной, темной полосой, иногда очень бледной. Средне- и заднегрудь зачернены посередине, а часто и по бокам. Надкрылья всегда полные, заметно заходят за конец брюшка, покрыты большим (как у *N. ferus*) количеством очень коротких, легко стирающихся волосков. На жилках в задне-боковой части кориума 3 характерных темных пятнышка, остальная часть кориума без темных пятнышек. Брюшко снизу желтоватое, вдоль соопехивум иногда буроватое, сверху обычно бурое; соопехивум желтый, без темных пятен. Ноги, усики и хоботок бледно-желтые.

Соотношение длин члеников усиков заметно колеблется, составляя в среднем около 30 : 60 : 53 : 39. Парамеры (рис. 75) маленькие, диск их почти треугольный, от его вершины к ножке идет небольшая, завернутая пластиночка, ножка длинная, сильно изогнутая. Пенис (рис. 76) с 1 длинным, несколько изогнутым в сторону крючком и едва заметным рудиментом второго крючка. Длина тела 7.5—8.5, ширина переднеспинки сзади 1.7—1.8 мм.

СССР: Туркменская ССР, Узбекская ССР, юг Казахской ССР.

Голотип — ♂, аллотип — ♀ и паратип — ♀: Туркменская ССР, Фараб на р. Аму-Дарье, близ Чарджоу, соответственно 9, 15 и 10 VI 1912 (А. Гольбек); паратипы: ? Кош-Мизгил (коллекция В. Яковлева), 1 ♂; Туркменская ССР, Ашхабад, 18 VI 1933 (П. Власов), 1 ♂, Чулли близ Ашхабада, 7 VI 1914 (А. Гольбек), 1 ♂; Узбекская ССР, Термез, 16 V—17 VII 1912 (А. Кириченко), 3 ♂♂, 9 ♀♀, Ургенч, 10—15 VIII 1945 (Н. Фурсов), 1 ♂, Бухара, 10 VI 1927 (В. Золотов), 1 ♂, ст. Голодная Степь (Мирзачуль), 2—13 VI 1903 (Г. Якобсон), 4 ♂♂, 14 ♀♀, Ферганск. обл., окр. Дивана, 29 VII 1908 (Н. Зарудный), 1 ♂; Казахская ССР, Перовск (Кзыл-Орда), 17—22 VI 1904 (В. Ошанин), 1 ♂, там же, 4 V 1928 (В. Попов), 1 ♂, 1 ♀, бывш. Южно-Казахстанск. обл., Кара-Сингир в пустыне Кызыл-Кум, 23 VII 1914 (В. Пельц), 1 ♂, ур. Кара-Кум в пустыне Кызыл-Кум, 28 VII 1907 (Н. Зарудный), 1 ♂, ур. Джусалы, ущелье Ак-Булак, сев. склон хр. Каратау, 27 VI 1912 (А. Тризна), 1 ♂, 1 ♀, Булаки, 20 км сев. Туркестана, хр. Каратау, VIII 1909, 13 VII и 12 VIII 1910 (А. Тризна), 3 ♂♂; Джамбулск. обл., Аулие-Ата (= Джамбул), 27 VI 1930 (Л. Бианки), 1 ♂, 2 ♀♀; Осташкино близ Алма-Аты, 15—19 VII 1928 (В. Шнитников), 6 ♂♂, 4 ♀♀; Карагандинск. обл., Бетпақдала, 20 VI 1959 (Р. Асанова), 1 ♂.

Вид назван в честь немецкого гемиптеролога Р. Ремане, основоположника современной систематики палеарктических видов рода *Nabis*.

#### ЛИТЕРАТУРА

- Кириченко А. Н. 1951. Настоящие полужесткокрылые и цикадовые. Сб. «Ущелье, Кондара», Изд. АН СССР : 181—197.
- Кириченко А. Н. 1952. Новые и малоизвестные полужесткокрылые (Hemiptera-Heteroptera) Таджикистана. Тр. Зоол. инст. АН СССР, X : 140—198.
- Пучков В. Г. 1959. Два новых вида э триби Phylini (Miridae, Heteroptera). Докл. Акад. наук Укр. РСР, 4 : 442—445.
- Harris H. M. 1928. A Monographic Study of the Hemipterous Family Nabidae as it Occurs in North America. Ent. Amer., 9 (N. S.), 1—2 : 1—98.
- Hornáth G. 1886. Nouvelle révision du genre *Plinthisus*. Rev. d'Ent., 5 : 215—222.
- Remane R. 1949. *Nabis* (*Reduviolus*) *pseudoferus* nova species, eine neue deutsche *Nabis*-Art. Verh. Ver. naturw. Heimatforsch. Hamburg, 30 : 63—68.
- Remane R. 1953. Zur Systematik der Untergattung *Reduviolus* (Hem. Het. Nabidae). Zool. Anz., Bd. 150, H. 7—8 : 190—199.
- Seidenstück G. 1954. Ein neuer *Reduviolus*, aus der ferus — Gruppe: *Nabis* (*Reduviolus*) *palifer* n. sp. (Hem.-Het., Nabidae). Rev. Fac. Sci. Univers. Istanbul, (B), XIX : 125—129.
- Southwood T. R. E. 1953. The morphology and taxonomy of the genus *Orthotylus* Fieber (Hem. Miridae) with special reference to the British species. Trans. R. Ent. Soc. Lond., 104, 11 : 415—449.
- Wagner Ed. 1952. Blindwanzen oder Miriden. Tierwelt Deutschl., 41, Jena : 1—218.
- Wagner Ed. 1955. *Psallus* Fieb. subgen. *Coniortodes* nov. subgen. (Heteroptera, Miridae). Soc. Sci. Fenn. Comm. Biol., XIV, 3 : 1—10.