

Addenda et Corrigenda.

P. 7, l. 15, supra, *legitur*: epileuris, *lege*: epipleuris.

P. 8, l. 15, supra, *legitur*: eminae, *lege*: feminae; l. 19, supra, *legitur*: hamelytris, *lege*: hemielytris; l. 22, supra, *legitur*: inferna, *lege*: inferne; 126, supra, *legitur*: *Megalobosis*, *lege*: *Megalobasis*. L. 7, infra, *legitur*: fonte, *lege*: fronte.

P. 10, l. 4, supra, *legitur*: nonnihil, *lege*: nonnihl. L. 13, supra, *legitur*: *Camptotylus*, *lege*: *Camptotylus*. L. 14, *legitur*: Tab. I, f. 2, *lege*: Tab. I, f. 2 a.

Camptotylus Reuteri JAK., p. 11, l. 9, infra, *legitur*: *Tarmarice*, *lege*: *Tamarice*. L. 8, infra, *adde*: Caucasus (Petrovsk!), D. JAKOVLEFF.

P. 12, l. 4, supra, *legitur*: qäarto, *lege*: quarto; l. 6, supra, *legitur*: faciaque, *lege*: fasciaque; l. 13, supra, *legitur*: nigris punctis, *lege*: nigris e punctis. L. 16, supra, *legitur*: Tab. I, f. 2, *lege*: Tab. I, f. 2 a. L. 8, infra, *legitur*: transvesim, *lege*: transversim.

P. 14, l. 14, infra, *legitur*: augustiore, *lege*: angustiore.

P. 16, l. 1, supra, *legitur*: abdomen, *lege*: abdomine; l. 18, infra, *legitur*: convexiculum, *lege*: convexiusculum; l. 8, infra, *legitur*: angustuis, *lege*: angustius, l. 3, infra, *legitur*: afdominis, *lege*: abdominis.

Div. *Laboparia*, p. 17, l. 10, supra, *legitur*: cuneo, *lege*: corio; ibid. ante: xypho lateribus etc. *adde*: alis areola hamo destituta, rarissime hamo oblitterato instructa; l. 12 et 13 *lege*: tibiis cylindricis, saepe robustis, anterioribus interdum dilatatis et compressis; l. 13 et 14, *lege*: segmento maris genitali magno, apice apertura magna ovata vel ovali instructo. — L. 13, infra, *legitur*: oculorum, *lege*: antennarum.

Halticus apterus L., p. 18, l. 16, *legitur*: Tab. I, f. 4, *lege*: Tab. I, f. 5.

Halticus luteicollis PANZ., p. 24, l. 13, infra, *adde*: COSTA, Cim. Regn. Neap. III, 53, l. 11 et 10, infra, *dele*: COSTA, Cim. Regn. Neap. III, 53. — L. 9, infra, *adde*: etiam in *Spartio junceo* (COSTA).

P. 27, infra l. 5, infra, *adde*: Tab. I, f. 6 (COSTA).

Strongylocoris erythroleptus COSTA, p. 29, l. 15, supra, *adde*: in *Campanula* sp. (PUTON), in pratis (COSTA).

Obs. Verisimiliter a MELLA in *Quercu* solum fortuiter inventus.

P. 30, l. 18, supra, *legitur*: uridus, *lege*: luridus.

Strongylocoris cicadifrons COSTA, p. 33, l. 11, supra, *adde*: in *Cisto* (COSTA).

Paehytomella Passerinii COSTA, p. 40, l. 12 et 11, infra, *dele*: Helvetia (?).

Pachytomella parallela MEY., p. 41, l. 18, infra, *dele*: Tab. III, f. 6.

Pachytomella Doriae FERR. et REUT., p. 42, l. 6, infra, *adde*: Biskra, D. MARMOTTAN, sec. D. Dr PUTON in litt.

P. 44, l. 7, infra, *legitur*: oculorum, *lege*: antennarum.

P. 47, l. 16, infra, *legitur*: polosum, *lege*: pilosum.

Orthocephalus Ferrarii REUT., p. 50, l. 18, supra, *adde*: Gallia meridionalis (Cette!), communic. D. Dr SIGNORET.

Orthocephalus saltator HAHN, p. 51, false *legitur* *satator*; l. 19, infra, *adde*: in *Galio* et *Urtica* (ASSMAN).

P. 70, l. 6, supra, *legitur*: vergente, depresso; *lege*: vergente, clypeo perpendiculari, plerumque depresso.

P. 71, l. 18, supra, *legitur*: minimn, *lege*: minime.

P. 73, infra l. 15, infra, *adde*: Tab. I, f. 15, b et c (caput).

P. 76, l. 18, supra, *legitur*: subpeduncalatis, *lege*: subpedunculatis.

P. 80, l. 5, infra, *legitur*: biareolato, *lege*: biareolata.

P. 86, l. 3, supra, *legitur*: capite rostro, *lege*: capite, rostro.

P. 91, l. 17, supra, *legitur*: latitudini, *lege*: latitudine.

Hyoïdea REUT., p. 101, l. 12, supra, *legitur*: T. I, f. 18, *lege*: T. I, f. 19.

P. 115, l. 13, infra, *legitur*: fusca, *lege*: fusco.

Systellonotus triguttatus L., p. 125, l. 13, supra, *adde*: Tab. I, f. 26, ♀.

Laemocoris Costae REUT., p. 133, inter l. 15 et 14, infra, *adde*: *Syn.*: *Luemocoris Costae*, REUT., Rev. d'Ent. 1890, p. 257, 4!



Explicatio figurarum Tabulae primae.

- Fig. 1. *Boopidocoris vitticollis* Reut., *a*: caput et pronotum a supero, *b*: a latere visum; *c*: tarsus posticus.
- Fig. 2. *Camptotylus*; *a*: *C. Yerseni* M. et R., caput a latere; *b*: *C. Meyeri* Frey, caput a latere.
- Fig. 3. *Cremnorrhinus basalis* Reut. ♀ f. brach., *b*: caput a latere visum; *c*: unguiculus.
- Fig. 4. *Platypsallus acanthioides* J. Sahlb.; *b*: caput a latere visum.
- Fig. 5. *Halticus apterus* L. *a*: caput ab antico, *b*, a latere visum; *c*: *H. luteicollis* Panz., caput a latere visum.
- Fig. 6. *Strongylocoris leucocephalus* L. *a*: caput ab antico, *b*: a latere visum.
- Fig. 7. *Piezocranum simulans* Horv., *a*: caput ab antico, *b*: a latere visum.
- Fig. 8. *Lamprella punctatipennis* Reut. ♀, *b*: caput a latere visum.
- Fig. 9. *Pachytomella parallela* Mey. ♀, *a*: caput et pronotum a supero visa; *b*: caput ab antico, *c*: a latere visum.
- Fig. 10. *Orthocephalus* Fieb., *a*: antenna *O. brevis* Panz. ♀; *b*: antenna *O. saltatoris* Hahn ♀; *c*: *O. parvulus* Reut. ♀, caput et pronotum feminae brach. a supero; *d*: *O. saltator* Hahn ♂, caput a latere, *e*: ab antico visum.
- Fig. 11. *Euryopocoris nitidus* Mey., caput ab antico, *b*: id. a latere visum.
- Fig. 12. *Platyporus dorsalis* Reut., *a*: tarsus posticus; *b*: unguiculus.
- Fig. 13. *Schoenocoris flavomarginatus* Costa, *a*: caput et pronotum ♀ a supero visa; *b*: caput ♂ ab antico visum.
- Fig. 14. *Scirtetellus brevipennis* Reut. ♀, *b*: caput a latere visum.
- Fig. 15. *Anapus rugicollis* Jak., caput et pronotum a supero; *b*: *A. longicornis* Jak., caput ab antico, *c*: a latere visum.
- Fig. 16. *Labops Sahlbergi* Fall., *a*: caput ab antico, *b*: a latere visum; *c*: tarsus posticus.
- Fig. 17. *Dimorphocoris signatus* Fieb., *a*: caput maris ab antico, *b*: a latere visum, *c*: caput feminae a latere visum; *d* tarsus maris posticus; *e* *D. satyriscus* Scott, caput maris.
- Fig. 18. *Plagiotylus maculatus* Scott, *a*: caput maris a latere, *b*: caput feminae ab antico visum.
- Fig. 19. *Hyoïdea notaticeps* Reut. ♀, caput et pronotum a supero, *b*: caput a latere visum.

- Fig. 20. *Hypseloecus visci* Put. ♀, *a*: caput ab antico, *b* a latere visum.
- Fig. 21. *Myrmecophyes alboornatus* Stål, corpus a latere visum; *b*: caput ab antico visum.
- Fig. 22. *Cremnocephalus albolineatus* Reut., caput a latere visum.
- Fig. 23. *Pilophorus clavatus* L., *a*: caput ab antico, *b*: caput a latere visum; *c*: antenna
P. sinuaticollis Reut.
- Fig. 24. *Mimocoris coarctatus* M. et R. ♀.
- Fig. 25. *Myrmicomimus variegatus* Costa, caput a latere visum; *b*: tarsus posticus.
- Fig. 26. *Systemonotus triguttatus* L., *a*: caput ♂ ab antico, *b*: a latere visum, *c*: ♀ a
supero; *d*: *S. thymi* Sign. ♂, caput a latere visum; *e*: *S. unifasciatus* Fieb.
et Reut. macr. a latere visum.
- Fig. 27. *Laemocoris Costae* Reut.; *c*: *L. Reuteri* Jak. et Reut. ♀ a latere visa.
- Fig. 28. *Omphalonotus quadriguttatus* Kirschb., f. macr. a supero; *a*: caput et pronotum;
b: f. brach., caput et pronotum a latere visa.
- Fig. 29. *Allodapus rufescens* H. S., *a*: caput ab antico, *b*: a latere visum.
- Fig. 30. *Plagiorrhama suturalis* Fieb., caput et pronotum f. brach. a supero visa; *b*:
caput a latere visum.
-

Index systematicus specierum descriptarum.

Div. VI. *Boopidocoraria* Reut.

Boopidocoris Reut.

1. vitticollis Reut. p. 6.

Div. VII. *Camptotylaria* Reut.

Camptotylus Fieb., Reut.

- | | | |
|--|--|---|
| 1. bipunctatus Reut. 8.
2. Linae Put. 9.
3. Yerseni M. et R. 10. | | 4. Reuteri Jak. 11, 142.
5. Meyeri Fieb. 12. |
|--|--|---|

Div. VIII. *Cremnorrhinaria* Reut.

Cremnorrhinus Reut.

1. basalis Reut. 14.

Platypsallus J. Sahlb.

1. acanthioides J. Sahlb. 16.

Div. IX. *Laboparia* Reut.

Halticus Hahn.

1. apterus L. 18, 142.
 2. pusillus H. S. 19.
 3. macrocephalus Fieb. 20.
 4. Henschii Reut. 21.
 5. puncticollis Fieb. 22.
 6. saltator Geoffr., Rossi 23.
 7. luteicollis Panz. 24, 142.

var. propinquus H. S. 24.

8. consimilis Jak. 25.

Strongylocoris Costa.

1. niger H. S. 27.
 2. leucocephalus L. 27.
 — var. steganoides J. Sahlb. . . 28.
 — var. sibiricus Reut. 28.

3. erythroleptus Costa 29, 142.
4. amabilis D. et Sc. 29.
5. luridus Fall. 30.
6. nigratarsus Costa 31.
7. obscurus Ramb. 31.
8. cicadifrons Costa 32, 142.

Piezocerarum Horv.

1. simulans Horv. 34.

Lamprella Reut.

1. punctatipennis Reut. 36.

Pachytomella Reut.

1. alutacea Put. 38.
2. phoenicea Horv. 39.
— var. antennalis Reut. 39.
3. Passerinii Costa 40, 142.
4. parallela Mey 41, 143.
5. Doriae Ferr. et Reut. 42, 143.
6. rugicollis Luc. 43.

Orthocephalus Fieb., Reut.

1. brevis Panz. 45.
2. Proserpinae M. et R. 47.
3. mutabilis Fall. 48.
4. niger Reut. 49.
5. Ferrarii Reut. 50, 143.
6. saltator Hahn 51, 143.
7. tenuicornis M. et R. 52.
8. parvulus Reut. 53.
9. bilineatus Jak. 54.
10. bivittatus Fieb. 55.
11. vittipennis H. S. 56.
12. rhyaropus Fieb. 58.
13. funestus Jak. 59.

Euryopocoris Reut.

1. nitidus Mey. 61.

Platyporus Reut.

1. dorsalis Reut. 63.

Scoenocoris Reut.

1. flavomarginatus Costa 66.

Scirtetellus Reut.

1. brevipennis Reut. 68.

Anapus Stål.

1. Kirschbaumi Stål 72.
2. longicornis Jak. 73.
3. pachymerus Reut. 75.
4. rugicollis Jak. 76.
5. sibiricus J. Sahlb. 77.
6. nigrinus Jak. 78.
7. Freyi Fieb. 79.

Labops Burm.

1. setosus Reut. 81.
2. Sahlbergi Fall. 82.
3. Burmeisteri Stål. 83.

Dimorphocoris Reut.

1. marginellus Put. 86.
2. tauricus Horv. 87.
3. Schmidtii Fieb. 88.
4. satyriscus Scott. 89.
5. signatus Fieb. 90.
6. Putoni Reut. 93.
7. punctiger Horv. 94.
8. debilis Reut. 95.
9. tristis Fieb. 97.

Plagiotylus Scott.

1. Bolivari Reut. 99.
2. maculatus Scott 100.

Hyoidea Reut.

1. notaticeps Reut. 102.
2. Horvathi Mont. 103.

Species sedis incerta: Euryopocoris Reuteri Jak. p. 103.

Div. X. *Hypseloecaria* Reut.*Hypseloecus* Reut.

1. visci Put. 105.

Div. XI. *Myrmecophyaria* Reut.*Myrmecophyes* Fieb.

1. albo-ornatus Stål 107.

2. nigripes Reut. 108.

3. limbatus Reut. 109.

Div. XII. *Pilophoraria* Reut.*Cremnocephalus* Fieb.

1. albolineatus Reut. 111.

Pilophorus Hahn.

1. cinnamopterus Kirschb. 113.

2. clavatus L. 114.

3. perplexus D. et Sc. 115.

4. pusillus Reut. 116.

5. confusus Kirschb. 117.

6. angustulus Reut. 118.

7. sinuaticollis Reut. 119.

Mimocoris Scott.

1. coarctatus M. et R. 121.

Myrmicomimus Reut.

1. variegatus Costa 123.

Systellonotus Fieb.

1. triguttatus L. 125, 143.

2. albofasciatus Luc. 127.

3. alpinus Frey—G. 128.

4. Putoni Reut. 129.

5. thymi Sign. 130.

6. unifasciatus Fieb. et Reut. 130.

Laemocoris Reut.

1. Reuteri Jak. et Reut. 133.

2. Costae Reut. 134, 143.

3. ? Bruckii Fieb. et Reut. 135.

Omphalonotus Reut.

1. quadriguttatus Kirschb. 136.

Allodapus Fieb.

1. rufescens H. S. 138.

Plagiorrhama Fieb.

1. suturalis H. S. 139.

2. concolor Reut. 140.

Index alphabeticus.

- Acanthia* F.
coriacea F. 48.
pallicornis F. 18.
- Allodapus* Fieb.
rufescens Burm., Scott . . . 138.
coryzoides H. S., Fieb. . . 138.
- Anapus* Stål.
Freyi Fieb., Reut. 79.
Kirschbaumi Stål 72.
longicornis Jak. 73.
nigritus Jak., Reut. 78.
pachymerus Reut. 75.
rugicollis Jak., Reut. 76.
sibiricus J. Sahlb., Reut. . . 77.
- Astemma* A. et S.
aptera L., A. et S. 18.
mercurialis Guér. 23.
- Attus* Hahn.
arenarius Hahn 19.
leucocephalus L., Burm. . . . 28.
- Boopidocoris* Reut.
vitticollis Reut. 6.
- Camaronotus* Fieb.
cinnamopterus Kirschb.
 Fieb. 113.
confusus Kirschb., Fieb. . . 117.
confusus Thoms. 113.
clavatus L., Fieb. 114.
- Camptotylus* Fieb., Reut.
aphidioides Jak. 9.
bipunctatus Reut. 8.
Linæ Put., Reut. 9.
- Meyeri* Frey. 12.
Reuteri Jak. 11, 142.
Yerseni M. et R. 10.
- Capsus*
arenarius Kirschb. 20.
bifasciatus F., Zett. 113.
bifasciatus Fall. 114.
brachypterus Boh. 138.
brevis Panz., Flor 45.
cinnamopterus Kirschb. . . 113.
clavatus H. S. 117.
clavatus p. Mey. 115, 116.
coarctatus M. et R. 121.
confusus Kirschb. 117.
confusus Thoms. 113.
coryzoides H. S. 138.
diopsis Burm., H. S. 82.
erythrocephalus H. S. . . . 23.
hirtus Curt. 51.
hirtus Müll. 57.
leucocephalus L., H. S. . . . 28.
luridus Fall. 30.
luteicollis Pz, H. S. 24.
minutus Luc. 40.
mutabilis Burm. 51.
mutabilis Fall. 48.
mutabilis var. Fall. 51.
mutabilis ♂ var. Fall. . . . 57.
niger H. S. 27.
nigerrimus H. S. 27.
nigritarsus Costa 31.
nitidus Mey. 62.
obesus Perr. 32.
pallidicornis Flor 19.
parallelus Mey. 41.
pilosus Hahn 43.
propinquus H. S. 24.
propinquus Kirschb. 24.
Proserpinæ M. et R. 47.
- pusillus* H. S. 20.
quadriguttatus Kirschb. . . 136.
rufescens Burm., Flor . . . 138.
rugicollis Luc. 43.
Sahlbergi Fall. 82.
saltator Hahn 51.
stygialis M. et R. 48.
suturalis H. S. 140.
thunicornis M. et R. 52.
thymi Sign. 130.
triguttatus L., Fall. 125.
umbratilis F. 111.
vittipennis H. S. 57.
Yerseni M. et R. 10.
- Cicada* L.
aptera L. 18.
- Cimex*
bifasciatus Fabr. 113.
bifasciatus Schr. 114.
brevis Panz. 45.
cinereo-nigricans Goeze. . . 45.
clavatus L. 114.
decrepitus F. 28.
grylloides Goeze 48.
leucocephalus Goeze 23.
leucocephalus L. 28.
saltator Geoffr., Rossi 23.
triguttatus L. 125.
trilineatus Muell. 114.
umbratilis F. 111.
- Cremnocephalus* Fieb.
albolineatus Reut. 111.
umbratilis F., Fieb. 111.
- Cremnodes* Fieb.
umbratilis F., Fieb. 111.

Cremnorrhinus Reut.
basalis Reut. 14.

Cyllecoris Hahn.
triguttatus L., Hahn. 125.
quadriguttatus Kirschb. 136.

Deraeocoris Kirschb.
triguttatus L., Kirschb. 125.

Dimorphocoris Reut.
debilis Reut. 95.
marginellus Put., Reut. 86.
punctiger Horv., Reut. 94.
Putoni Reut. 93.
satyriscus Scott, Reut. 89.
Schmidtii Fieb., Reut. 88.
signatus Fieb., Reut. 90.
tauricus Horv., Reut. 87.
tristis Fieb., Reut. 97.

Diplacis Stål.
alboornatus Stål. 107.
limbatus Reut. 109.
nigripes Reut. 108.

Eroticoris D. et S.
rufescens Burm., D. et S. 138.

Eurycephala Brullé.
aptera L., Brullé 18.
nitida Mey., Kol. 62.
pallicornis F., Spin. 19.

Eurymerocoris Kirschb.
arenarius Kirschb. 20.
erythrocephalus H. S., Kb. 23.
pallicornis F., Kb. 19.
propinquus Kirschb. 24.

Euryopocoris Reut.
nitidus Mey. 62.
 ? *Reuteri* Jak. 27, 103.

Exaeretus Fieb.
Meyeri Frey G. 12.

Globiceps
clavatus Costa 116.
infuscatus Garb. 51.
rugicollis Costa 121.
variegatus Costa 123.

Halticocoris D. et Sc.
pallicornis F., D. et S. 19.

Halticus Hahn.
albonotatus Costa 62.
apterus L., Costa 18, 142.
consimilis Jak. 25.
erythrocephalus H. S., Fieb. 23.
Henschii Reut. 21.
intricatus Fieb. 20.
leucocephalus L., Voll. 28.
luteicollis Panz. 24, 142.
 — var. *propinquus* H. S. 24.
macrocephalus Fieb. 20.
mutabilis Fall., Burm. 48.
ochrocephalus Fieb. 24.
pallicornis F., Hahn 18.
pallidicornis Flor, Fieb. 19.
puncticollis Fieb. 22.
pusillus H. S. 19.
rufescens Burm. 138.
saltator Geoffr., Rossi, Reut. 23.

Hyoidea Reut
Horvathi Mont 103.
notaticeps Reut. 102.

Hypseloecus Reut.
visci Put 105.

Labops Burm., Reut.
arenarius Horv. 73.
brevipennis Reut. 69.
brevis Panz., Reut. 46.
Burmeisteri Stål 83.
coriaceus F., Reut. 48.
diopsis Burm. 82.
flavomarginatus Reut. 91.
Freyi Fieb., Reut. 79.
marginellus Put. 86.
nitidus Mey., Reut. 62.
pachymerus Reut. 75.
phoeniceus Horv. 39.
Putoni Reut. 92.
Sahlbergi Fall., Fieb. 82.
setosus Reut. 81.
signatus Reut. 91.

Laemocoris Reut.
 ? *Bruckii* Fieb. et Reut. 135.
Costae Reut. 134, 143.
Reuteri Jak. 133.
Reuteri Jak. et Reut. 133.

Lamprella Reut.
punctatipennis Reut. 36.

Leptomerocoris Kirschb.
brevis Panz., Kb. 45.
cinnamopterus Kirschb. 113.
clavatus L., Kb. 114.
confusus Kirschb. 117.
leucocephalus L., Kb. 28.
mutabilis Fall., Kb. 48.
saltator Hahn, Kb. 51.

Lopus
coriaceus F., Thoms. 48.
leucocephalus L., Thoms. 28.
luridus Fall., Thoms. 30.
satyriscus Scott. 90.
triguttatus L., Westw. 125.
vittipennis H. S., Thoms. 57.

Lygaeus F.
bifasciatus F. 113.
leucocephalus Coqu. 33.
leucocephalus L., F. 28.
luridus Fall. 30.
luteicollis Panz. 24.
pallicornis F. 18.
umbratilis F. 111.

Megalobasis Reut.
bipunctata Reut. 8.
bipunctata var. *Put.* 9.
Linæ Put. 9.

Mimocoris Scott.
camaronotoides Scott. 121.
coarctatus M. et R., Reut. 121.

Miris
bicolor Germ. 24.
luteicollis Lap. 24.

Myrmecocoris
bimaculatus Motsch. 107.

Myrmecomimus Reut.
paederoides Costa 121.
variegatus Costa, Reut. 123.

Myrmecophyes Fieb.
alboornatus Stål, Reut. 107.
limbatus Reut. 109.
nigripes Reut. 108.

- Oschaninini* 107.
tricondyloides Osch. 107.
- Omphalonotus** Reut.
quadriguttatus Kirschb.,
 Reut. 136.
- Ophthalmocoris** Zett.
Sahlbergi Fall., Zett. 82.
- Orthocephalus** Fieb.
alutaceus Put. 39.
bilineatus Jak. 54.
bivittatus Fieb. 55.
Bolivari Reut. 99.
brevis Panz., Fieb. 45.
confinis Reut. 46.
coracinus Fieb. et Put. 47.
coriaceus F., Stål 48.
debilis Reut. 96.
Doriae Reut. 42.
Ferrarii Reut. 50, 143.
Freyi Fieb. 79.
funestus Jak. 59.
minor Costa, Fieb. 40.
minor Gredl. 41.
mutabilis Fall., Fieb. 48.
nebulosus Fieb. 91.
niger Reut. 49.
nitidus Mey., Fieb. 62.
opacus Jak. 72.
Panzeri Fieb. 46.
parallelus Mey., Put. 41.
parvulus Reut. 53.
phoeniceus Horv. 39.
Proserpinae M. et R., Reut. 47.
rhyaropus Fieb. 58.
saltator Hahn, Fieb. 51, 143.
satyriscus Scott, Put. 90.
Schmidti Fieb. 88.
signatus Fieb. 91.
tenuicornis M. et R., Horv. 52.
tristis Fieb. 97.
vittipennis H. S., Fieb. 56.
- Pachytoma** Costa.
arenarius Horv. 73.
brevipennis Reut. 69.
flavomarginata Costa 66.
Jakovleffi Reut. 79.
major Costa 51.
minor Costa 40.
nigrita Jak. 78.
- pachymerus* Reut. 75.
punctigera Horv. 94.
rugicollis Jak. 76.
sibirica J. Sahlb. 77.
taurica Horv. 87.
- Pachytomella** Reut.
alutacea Put. 88.
Doriae Ferr. et Reut. 42, 143.
parallela Mey. 41, 143.
Passerinii Costa 40, 142.
phoenicea Horv. 39.
 — var. *antennalis* Reut. 39.
rugicollis Luc. 43.
- Phytoecoris** Fall.
clavatus Burm. 115.
flavomarginatus Costa 66.
gracilis Ramb. 91.
leucocephalus L., Fall. 28.
luridus Fall. 30.
obscurus Ramb. 32.
pallicornis F., Fall. 19.
Passerinii Costa 40.
saxicola Costa 140.
- Piezocranum** Horv.
simulans Horv. 34.
- Pilophorus** Hahn.
angustulus Reut. 118.
bifasciatus F., Reut. 113.
bifasciatus Hahn 114.
bifasciatus var. *frondicola*
 Westh. 115.
cinnamopterus Kirschb.,
 Saund. 113.
clavatus L., Reut. 114.
confusus Kirschb., Reut. 117.
 — var. *nitidicollis* Put. 117.
perplexus D. et S. 115.
pusillus Reut. 116.
sinuaticollis Reut. 119.
- Plagiorrhama** Fieb.
suturalis H. S., Fieb. 139.
concolor Reut. 140.
- Plagiotylus** Scott.
Bolivari Reut. 99.
maculatus Scott. 100.
- Platyporus** Reut.
dorsalis Reut. 63.
- Platypsallus** J. Sahlb.
acanthioides J. Sahlb. 16.
- Salda** F.
coriacea F. 48.
pallicornis F. 18.
- Schoenocoris** Reut.
flavomarginatus Costa, Reut. 66.
- Seirtetellus** Reut.
brevipennis Reut. 68.
- Sthenarus**
visci Put. 105.
- Stiphrosoma** Fieb.
amabile D. et S. 29.
atrocoerulea Fieb. 27.
cicadifrons Costa, Put. 32.
leucocephala L., Fieb. 28.
livida Fieb. 32.
livida Fall., Fieb. 30.
nigerrima H. S., Fieb. 27.
obesa Perr., Put. 32.
steganoides J. Sahlb. 28.
- Stiphrosomus** Fieb.
leucocephalus L., Fieb. 28.
- Strongylocoris** Costa.
amabilis D. et S. 29.
cicadifrons Costa 32, 142.
erythroleptus Costa 29, 142.
leucocephalus L., Blanch. 27.
 — var. *sibiricus* Reut. 28.
 — var. *steganoides* J. Sbg. 28.
luridus Fall 30.
niger H. S. 27.
nigritarsus Costa 31.
obscurus Ramb. 31.
- Systemonotus** Fieb.
albofasciatus Luc. 127.
alpinus Frey- G. 128.
 ? *Bruckii* Fieb. et Reut. 135.
coryzoides H. S., Thoms. 138.
Micelii Reut. 127.
Putoni Reut. 129.
thymi Sign. 130.
triguttatus L., Fieb. 125, 143.
umbratilis F., Thoms. 111.
unifasciatus Reut. 130.
venustissimus Costa 131.

SUPPLEMENTUM TOMI IV.




DISPOSITIO SYNOPTICA

SPECIERUM IN TOMO IV DESCRIPTARUM.



CAPSIDAE:

Divisiones Boopidocoraria, Camptotylaria, Cremnorrhinaria, Laboparia,
Hypseloecaria, Myrmecophyaria et Pilophoraria.



Divisio VI. *Boopidocoraria* REUT.

Genus: **Boopidocoris** REUT. p. 5, T. I, f, 1.

Species unica:

_____ vitticollis Reut. p. 6.

Divisio VII. *Camptotylaria* REUT.

Genus: **Camptotylus** FIEB., REUT. p. 7, T. I, f. 2.

CONSPECTUS SPECIERUM:

1. (8). Antennae corpore cum hemielytris plerumque longiores, articulo primo latitudine interoculari verticis ad summum $\frac{1}{3}$ breviores. Caput haud transversim ochraceo-lineatum. Pronotum apice tenuiter vel sat tenuiter marginatum.
2. (3). Antennarum articulus secundus annulis pluribus nigris, primus latitudine capitis interoculari fere brevior. Clypeus valde prominens, a latere visus latissimus. Alarum areola hamo nullo vel oblitterato. P. 10, T. I, f. 2; II, f. 1.
3. **Yerseni** M. et R.
3. (2). Antennarum articulus secundus ad summum basi, apice annuloque medio fuscis vel nigris.
4. (7). Antennarum articulus primus longus, magis minusve crassus, latitudini capitis cum oculis aequae vel fere aequae longus.
5. (6). Antennae dilute virescentes, unicolores. Alarum areola hamo destituta. P. 8.
1. **bipunctatus** Reut.
6. (5). Antennarum articulus primus niger, ultimi fuscus. Alarum areola hamo distincto. Femora postica antice nigro-setosa. P. 9.
2. **Liniae** Put.
7. (4).. Antennarum articulus primus latitudine capitis interoculari $\frac{1}{3}$ — $\frac{1}{4}$ (♀) vel parum (♂) brevior. Alarum areola hamo distincto. Femora postica antice nigro-setosa. P. 11.
4. **Reuteri** Jak.
8. (1). Antennae corpore cum hemielytris breviores, articulo primo latitudine interoculari capitis duplo breviores (♀). Caput fortiter transversum, transversim ochraceo-lineatum. Pronotum apice latius marginatum. Alarum areola hamo distincto. Subgenus *Exaeretus* Fieb. P. 12, T. I, f. 2 a.
5. **Meyeri** Fieb.



Divisio VIII. **Cremnorrhinaria** REUT.

CONSPECTUS GENERUM:

1. (2). Caput fortiter nutans, ante oculos rostrato-productum, latitudine cum oculis vix longius, clypeo sat prominente, sed basi cum fronte subconfluente, angulo faciali fortius acuto. Antennae articulis duobus ultimis simul secundo parum brevioribus et hoc parum gracilioribus. P. 13, T. I, f. 3. **I. Cremnorrhinus** Reut.
2. (1). Caput verticale, distincte transversum, clypeo haud prominente, leviter retrorsum arcuato, cum fronte in arcum confluyente, angulo faciali sub-obtuso. Antennae articulis duobus ultimis simul secundo multo longioribus et hoc gracilioribus. Corpus late subrotundato-ovatum, deplanatum, dense pilosulum. P. 15, T. I, f. 4.

II. Platypsallus J. Sahlb.

CONSPECTUS SPECIERUM:

I. Cremnorrhinus Reut.

Species unica. P. 14.

basalis Reut.

II. Platypsallus J. Sahlb.

Species unica. P. 16, T. I, f. 4 a.

acanthioides J. Sahlb.



Divisio IX. *Laboparia* REUT.

CONSPECTUS GENERUM:

1. (2). Antennae tenuissimae, longae, articulo primo medium clypei haud attingente, quarto tertio longiore. Caput margine verticis arcuato apicem pronoti obtegente, loris carinato-compressis. Oculi breves, angulis pronoti incumbentes. Corium f. macropt. lateribus fortius rotundatum. Femora postica valde incrassata. P. 17, T. I, f. 5. I. **Halticus** Hahn.

2. (1). Antennae minus tenues, articulo primo raro solum medium clypei attingente, in hoc casu antennae multo breviores. Lorae haud carinato-compressae. Corium f. macropt. raro lateribus fortius rotundatum, in hoc casu femora postica breviuscula haud incrassata.

3. (4). Pronotum basi late rotundatum, basin scutelli obtegens. Corpus saltem ♀ latum, crassum. Caput transversum, breve, margine verticis apicem pronoti obtegente. Oculi postice compressi, angulis pronoti incumbentes. Antennae et pedes breviuscula. Tarsi postici articulo primo secundo vix brevior. P. 26, T. I, f. 6.

II. **Strongylocoris** Costa.

4. (3). Pronotum basi sinuatum vel truncatum. Tarsi postici articulo secundo primo dimidio — duplo longiore, raro primo secundo aequae longo, in hoc casu autem numquam margo verticis apicem pronoti obtegens.

5. (26). Tarsi postici articulo secundo primo saltem dimidio, saepe duplo longiore.

6. (11). Caput distincte transversum, marginibus orbitalibus interioribus concoloribus. Antennae feminae breviusculae, articulo primo diametro oculi transverso haud longiore, secundo latitudine capitis brevior. Hemicytra feminae abbreviata, tota coriacea, cuneo haud discreto. Femora postica etiam feminae haud vel modice incrassata.

7. (10). Vertex margine postico tenui acuto retrorsum fortiter arcuato-producto, ante marginem fortius transversim impresso. Caput basi pronoti angustius. Oculi transversim positi.

8. (9). Clypeus fortiter arcuatus, sat prominens, basi paullo supra lineam intermediam partis inferioris oculorum posita (♂). Corpus superne longius pubescens (♂). P. 33, T. I, f. 7. III. **Piezocranium** Horv.

9. (8). Clypeus cum fronte in arcum confluens, basi longius infra apices oculorum, fere in linea inter bases antennarum posita (♀). Corpus glaberrimum, nitens (♀). P. 35, T. I, f. 8. **IV. Lamprella** Reut.
10. (7). Vertex non nisi levissime et latissime retrorsum arcuatus. Caput basi pronoti aequae latum (♂) vel hac latius (♀). Oculi feminae retrorsum producti angulisque pronoti incumbentes. P. 37, T. I, f. 9. **V. Pachytomella** Reut.
11. (6). Caput ab antico visum latitudini basali cum oculis longitudine saltem aequale, rarissime¹⁾ leviter transversum, in hoc casu autem marginibus interioribus orbitalibus pallidis. Antennae feminae articulo primo diametro oculi transversali distincte plerumque multo longiore, secundo capituli latitudine rarissime²⁾ brevior, plerumque hac multo longiore. Femora postica feminae plerumque sat fortiter, saepe valde incrassata.
12. (13). Antennarum articulus secundus (praecipue feminae) versus apicem magis minusve incrassatus, rarissime sublinearis. Caput nigrum, marginibus orbitalibus interioribus oculorum concoloribus. Oculi transversaliter positi. Antennae raro ab oculis paullo longius remotae, plerumque mox infra apicem eorum insertae, articulo primo setis 2—3 rigidis. Pronotum articulo primo antennarum semper sat multo longius. Solum femina pterygo-dimorpha. Hemielytra f. brachypt. incisura cunei externe plerumque discreta. P. 43, T. I, f. 10. **VI. Orthocephalus** Fieb.
13. (12). Antennarum articulus secundus utriusque sexus linearis, rarissime³⁾ versus basin sat gracilescens, primus plerumque setis plurimis rigidis ornatus. Caput nigrum, marginibus orbitalibus interioribus pallidis, vel pallidum. Hemielytra formae brachypterae fractura cunei numquam discreta.
14. (17). Vertex margine basali leviter retrorsum arcuato, strigis longitudinalibus in frontem productis ibique divergentibus instructus. Frons basi medio depressa, cetero tumida. Genae altissimae. Oculi basi retrorsum vergentes. Antennae longius infra apicem oculorum insertae.
15. (16). Corpus alte convexum. Vertex usque a basi declivis. Pronotum f. brach. basi sinuatum. Tibiae anticae reliquis adhuc crassiores, leviter incurvatae et apicem versus sat fortiter compresso-dilatatae. Uterque sexus brachypterus. P. 60, T. I, f. 11. **VII. Euryopocoris** Reut.
16. (15). Corpus deplanatum. Vertex subplanus. Pronotum f. brach. basi sub-truncatum. Tibiae anticae reliquis haud crassiores, rectae. P. 62, T. I, f. 12. **VIII. Platyporus** Reut.

¹⁾ *Schoenocoris* ♂.

²⁾ *Schoenocoris* ♀, *Dimorphocoris marginellus* ♀, *signatus* ♀.

³⁾ *Schoenocoris*.

17. (14). Vertex margine basali rarissime arcuatus (in hoc casu vertex strigis impressis supra descriptis destitutus¹⁾ oculique transversaliter positi). Frons rarissime²⁾ basi medio depressa.
18. (19). Antennae mox supra apicem oculorum interne insertae, articulo primo cylindrico, setis rigidis sat tenuibus. Oculi magni, medium laterum capitis attingentes, basi leviter retrorsum vergentes. Uterque sexus brachypterus. P. 67, T. I, f. 14.

X. *Scirtetellus* Reut.

19. (18). Antennae distincte (plerumque sat longe) infra apicem oculorum insertae. Oculi breves, rarissime³⁾ fere medium genarum attingentes. Genae altae vel altissimae.
20. (21). Antennarum articulus secundus basi gracilior, feminae latitudine capitis brevior. Caput cum oculis basi pronoti latior, maris sub-transversum. Pronotum etiam f. macr. breve, sub-horizontale. Tarsi postici articulo secundo primo circiter dimidio longiore. Mas alatus, femina brachyptera. P. 64, T. I, f. 13.

IX. *Schoenocoris* Reut.

21. (20). Antennarum articulus secundus linearis. Caput latitudini cum oculis saltem aequalongum.
22. (23). Tibiae anteriores leviter curvatae, versus apicem compressae et dilatatae. Antennarum articulus primus setis rigidis validis dense instructus, saepe valde incrassatus. Tarsi postici articulo secundo primo circiter duplo longiore. Uterque sexus pterygo-dimorphus. Pronotum f. macr. minus breve, versus apicem leviter declive, antice foveolis duabus longe distantibus notatum. Membrana f. macr. areola unica distincta. P. 69, T. I, f. 15.

XI. *Anapus* Stål.

23. (22). Tibiae etiam anteriores teretiusculae, ipso apice levissime incrassatae. Antennarum articulus primus setis rigidis plerumque tenuioribus et minus densis. Mas alatus, femina brachyptera. Membrana f. macr. distincte biareolata.
24. (25). Vertex margine postico rectus vel subrectus, maris saepe inter oculos depressus. Pronotum breve, articulo primo antennarum ad summum aequae longum, raro⁴⁾ hoc longius. Rostrum apicem coxarum posticarum sub-attingens — paullo superans. Tarsi postici articulo secundo primo saltem duplo, maris hoc triplo longiore. Mas et femina plerumque valde dissimiles et discolores, mas alatus, femina brachyptera. P. 83, T. I, f. 17.

XIII. *Dimorphocoris* Reut.

25. (24). Vertex margine acuto leviter retrorsum arcuatus, ante marginem transversim impressus. Pronotum articulo primo antennarum longius, maris (macropt.) versus

¹⁾ Strigae impressae supra descriptae etiam in *Anapo Freyi* Fieb., sed margo verticis rectus et oculi haud retrorsum producti.

²⁾ *Anapus Freyi*.

³⁾ *Dimorphocoris debilis* ♂.

⁴⁾ *D. marginellus* ♀.

apicem leviter declive. Rostrum maris coxas intermedias haud superans. Tarsi postici articulo secundo primo saltem duplo longiore. Mas alatus, femina brachyptera. P. 98, T. I, f. 18. XIV. **Plagiotylus** Scott.

26. (5). Tarsi postici articulo primo secundo aequae longo. Femora postica elongata. Pronotum lateribus basi que sinuatum.

27. (28). Oculi pedunculati. Caput antice visum, oculis exceptis, fere aequalateraliter triangulare, verticale, clypeo cum fronte perpendiculariter confluyente. Antennarum articulus primus setis rigidis ornatus. P. 80, T. I, f. 16.

XII. **Labops** Burm.

28. (27). Oculi sessiles, in lateribus capitis oblique positi. Caput transversum, margine postico carinatum. Antennae setis destitutae. Pronotum callis discoloribus. Corpus sub-parallelum. P. 101, T. I, f. 19.¹⁾ XV. **Hyoidea** Reut.

¹⁾ P. 101 false legitur: 18.



CONSPECTUS SPECIERUM.

I. **Halticus** Hahn.

1. (12). Clypeus a latere visus apice quam medio haud vel parum latior. Labrum a latere visum angustum.
2. (11). Caput nigrum, rarissime (var. β mihi ignota *H. macrocephali*) sordide flavescens.
3. (10). Pronotum punctis magnis profundis destitutum, interdum inter strigas parce subtiliter punctatum.
4. (9). Caput ab antico visum aequalateraliter vel fere aequalateraliter triangulare.
5. (6). Pronotum transversim longius sat remote subtiliter aciculatum. Caput utrinque guttula obscure lutea ad marginem anteriorem oculi. Femora nigra, apice (anteriora $\frac{2}{5}$ apicalibus) lutea. Pterygodimorphus. P. 18, T. I, f. 5 a, b.
 1. **apterus** L.
6. (5). Pronotum transversim densius strigulosum, subtiliter punctulatum. Caput totum nigrum. Semper alati.
7. (8). Major. Femora nigra, apice anguste luteo. Antennae articulo secundo margine basali pronoti circiter $\frac{1}{3}$ brevior. P. 19, T. V, f. 4.
 2. **pusillus** H. S.
8. (7). Minor. Femora lutea, circiter tertia parte basali inaequaliter picea. Antennae articulo secundo latitudini basali pronoti aequae longo. P. 21.
 4. **Henschii** Reut.
9. (4). Caput ab antico visum latitudine cum oculis distincte longius, utrinque ad oculum guttula lutea. Pedes lutei; solum femora postica, apice extremo excepto, nigra. Pronotum transversim longius sat fortiter aciculatum. Pterygodimorphus. P. 20, T. V, ff. 2 et 3.
 3. **macrocephalus** Fieb.
10. (3). Pronotum punctis magnis profundis sat remote punctatum, rectangulare. Caput transversum. Femora lutea, postica inferne vitta nigro-fusca. P. 22, T. V, f. 5.
 5. **puncticollis** Fieb.

11. (2). Caput latitudine cum oculis paullo longius, productum, rufo-testaceum, margine verticis, clypeo genisque, interdum etiam fronte medio, piceis. Clypeus sat prominens, leviter arcuatus. Pterygo-dimorphus. P. 23, T. V, f. 7.
6. **saltator** Geoffr., Rossi.
12. (1). Caput longe productum. Clypeus a latere visum elongato-triangularis. Labrum a latere visum semilunare. T. I, f. 5 c.
13. (14). Caput et pronotum lutea, illius margine postico, hujus limbo basali nigris. Femora solum postica basi nigra. P. 24, T. 5, f. 6. 7. **luteicollis** Panz.
14. (13). Pronotum totum nigrum. Femora omnia versus basin late nigra. P. 24.
luteicollis var. *propinquus* H. S.
- Species mihi ignota: **consimilis** Jak. p. 25.

Gen. II. **Strongylocoris** Costa.

CONSPECTUS SPECIERUM:

1. (2). Pedes nigri vel nigro-picei. Totus niger vel coerulescenti-niger. P. 27, T. IV, ff. 6 et 7. 1. **niger** H. S.
2. (1). Pedes rubri, ferruginei vel lividi. Tarsi toti vel ad partem nigri.
3. (18). Corpus altum. Caput basi pronoti multo (saltem $\frac{1}{3}$) angustius. Pronotum apice quam basi multo angustius.
4. (13). Corpus nigrum.
5. (10). Pronotum sat fortiter impresso-punctatum.
6. (7). Corpus cum capite totum nigrum. P. 28.
leucocephalus var. *sibiricus* Reut.
7. (6). Caput difutius coloratum.
8. (9). Minor. Caput piceum vel piceo-ferrugineum. Pectus interdum medio piceum. P. 28. **leucocephalus** var. *steganooides* J. Sahlb.
9. (8). Caput et pectoris medium laete rubra. P. 27. 2. **leucocephalus** L.
10. (5). Pronotum minus fortiter punctatum. Corpus superne molliter flavicanti-pilosum. Scutellum, limbus externus corii cuneusque rubra.
11. (12). Caput rubrum, medio piceum. Pronotum minus fortiter impresso-punctatum, nigrum, limbo laterali rubro. P. 29, T. IV, f. 9. 3. **erythroleptus** Costa.
12. (11). Caput et pronotum totum rubra, hoc subtiliter dense rugoso-punctatum. P. 29. 4. **amabilis** D. et Sc.

13. (4). Corpus ochraceum, luridum, lividum vel ferrugineum. Pronotum plerumque utrinque vitta postice abbreviata.
14. (15). Scutellum punctatum (sec. Costa). P. 31. Mihi ignotus.
6. **nigritarsus** Costa.
15. (14). Scutellum transversim strigulosum.
16. (17). Minor, minus fortiter convexus. Pronotum densius sat fortiter rugoso-punctatum, apice longitudine latius. P. 30, T. V, f. 1. 5. **luridus** Fall.
17. (16). Major, valde convexus. Pronotum minus dense subtilius punctatum, basi fortius rugoso-punctatum, apice longitudine angustius vel ad summum huic aeque latum. P. 31. 7. **obscurus** Ramb.
18. (3). Corpus minus altum. Caput latum, basi pronoti vix angustius, fronte transversim ferrugineo-striata. Pronotum apice quam basi solum paululum angustius. P. 32, T. IV, f. 8 (var.) 8. **icadifrons** Costa.

III. Piezocranum Horv.

Species unica. P. 34.

simulans Horv.**IV. Lamprella** Reut.

Species unica. P. 36.

punctatipennis Reut.**V. Pachytomella** Reut.

Mares:

1. (2). Oblongus. Antennae articulo tertio secundo $\frac{1}{3}$ brevior. Hemielytra latitudine communi circiter $2\frac{3}{4}$ longiora. Pedes toti nigri. P. 40, T. III, f. 6.
3. **Passerinii** Costa.
2. (1). Elongatus. Antennae articulo tertio secundo vix $\frac{1}{4}$ brevior. Hemielytra latitudine communi saltem $3\frac{1}{2}$ longiora, abdomen longissime superantia. Genucula anguste ferruginea. P. 41. 4. **parallela** Mey.

Feminae (brachypterae):

1. (2). Hemielytra pallido-testacea. Vertex margine carinato medio testaceo. P. 38.
1. **alutacea** Put.
2. (1). Hemielytra nigra.
3. (4). Pedes toti nigri vel solum extremo margine apicali femorum ferrugineo. Antennae articulo secundo latitudine verticis interoculari brevior. Vertex immarginatus. P. 40, T. I, f. 9. 3. **Passerinii** Costa.

4. (3). Pedes ad partem flavo-testacei.
5. (10). Corpus nigrum. Vertex immarginatus. Pronotum postice subtiliter rugulosum.
6. (9). Antennarum articulus secundus latitudini interoculari verticis aequae longo. Femora flavo-testacea.
7. (8). Antennarum articulus secundus apice excepto flavo-testaceus. Pedes, tarsi exceptis, flavo-testacei. P. 39. 2. **phoenicea** Horv.
8. (9). Antennarum articulus secundus totus niger. Tibiae posteriores basi et apice, posticae late, nigrae. P. 39. **phoenicea** var. *antennalis* Reut.
9. (6). Antennarum articulus secundus latitudine interoculari verticis brevior. Femora nigra, apice cum tibiis testaceis. P. 41. 4. **parallela** Mey.
10. (5). Corpus parvum ($1\frac{1}{2}$ mm. l.), subaenescenti-nigrum. Vertex utrinque ad oculum impressum. Antennae articulo secundo latitudini verticis interoculari vix aequali. Femora apice cum tibiis flavo-ferrugineis, posticis versus basin fuscescentibus. Pronotum postice omnium subtilissime strigulosum. P. 42. 5. **Doriae** Reut.

Species mihi ignota:

rugicollis Luc. p. 43.

VI. **Orthocephalus** Fieb., Reut.

Mares:

1. (2). Corpus cum hemielytris subtiliter adpressim cinereo-pubescentibus, solum capite lateribusque pronoti nigro-pilosis. Totus niger. Antennarum articulus secundus versus apicem sensim fortius incrassatus. P. 45, T. III, f. 5. 1. **brevis** Panz.
2. (1). Corpus cum hemielytris nigro-pilosum vel -setosum.
3. (22). Tibiae adpressim nigro-pubescentes, nigro-spinulosae.
4. (5). Antennarum articulus secundus ubique aequae crassus, capitis latitudine vix magis quam $\frac{1}{6}$ longior, tertius secundo fere duplo brevior. Corpus cum pedibus totum nigrum, molliter sed brevius dense nigro-pilosum. Clypeus fortius prominens. P. 47, T. IV, f. 4. 2. **Proserpinae** M. et R.
5. (4). Antennarum articulus secundus plerumque versus apicem sensim leviter incrassatus, latitudini basali pronoti saltem aequalis, rarissime paululum brevior, tertius secundo $\frac{1}{6}$ — $\frac{1}{4}$ brevior. Corpus cum hemielytris nigro-setosum, squamis pallidis saepe metallicis facile divellendis dense vestitum.
6. (9). Pedes toti nigri vel nigricantes.

7. (8). Antennarum articulus secundus gracilis versus apicem vix incrassatus. Hemielytra solum ipsa sutura clavi angustissime pallida. P. 49. 4. **niger** Reut.
8. (7). Antennarum articulus secundus versus apicem distincte incrassatus. Hemielytra plaga lata juxta suturam clavi dimidioque basali membranae sordide albido-flaventibus. P. 48, T. IV, f. 2. 3. **mutabilis** Fall.
9. (6). Tibiae saltem anteriores ferrugineae vel testaceae.
10. (11). Tibiae anteriores apice late, posticae totae nigrae. Antennarum articulus secundus latitudine basali pronoti saltem $\frac{1}{5}$ longior. P. 50. 5. **Ferrarii** Reut.
11. (10). Tibiae omnes ferrugineae vel testaceae, nigro-spinulosae, apice nigrae.
12. (17). Hemielytra tota nigra.
13. (16). Antennae nigrae.
14. (15). Major. Antennarum articuli ultimi simul secundo distinctissime longiores. P. 51, ¹⁾ T. IV, f. 1 (nimis pallida). 6. **saltator** Hahn.
15. (14). Minor. Antennarum articuli ultimi simul secundo vix longiores. P. 53. 8. **parvulus** Reut.
16. (13). Antennae articulo primo toto secundoque fere quarta basali parte testaceis. Hemielytra modice longa. P. 52. 7. **tenuicornis** M. et R.
17. (12). Hemielytra saltem sutura clavi sordide alba.
18. (19). Hemielytra solum sutura clavi anguste sordide alba, membrana nigricante, limbo interiore areolae majoris late sordide albido. P. 54. 9. **bilineatus** Jak.
19. (18). Hemielytra vitta clavi juxta suturam clavi cum vitta lata adjacente corii conjuncta membranaque saltem ultra medium albido-testaceis.
20. (21). Minor. Hemielytra marginibus apicali et exteriori nigris. Vertex oculo fere magis quam duplo latior. Antennarum articulus secundus gracilior, versus apicem minus distincte incrassatus. P. 55, T. III, f. 9. 10. **bivittatus** Fieb.
21. (20). Major. Hemielytra margine exteriori corii flavo-testaceo. Vertex oculo $1\frac{2}{3}$ latior. Antennarum articulus secundus robustior, versus apicem distinctius incrassatus. P. 56, T. III, f. 7. 11. **vittipennis** H. S.
22. (3). Corpus cum pedibus totis pilis longissimis exsertis pilosum, nitidum. Antennarum articulus secundus sublinearis, latitudine basali pronoti circiter $\frac{1}{3}$ brevior. 12. **rhyaropus** Fieb.

¹⁾ errore typographico: *satator*.

Feminae:

1. (2). Corpus superne adpressim griseo-pubescentis. Antennarum articulus secundus versus apicem subclavatus. Femora postica margine antico setis rigidis destituta. P. 45. 1. **brevis** Panz.
2. (1). Corpus cum hemielytris superne nigro-pilosum vel -setosum.
3. (20). Tibiae adpressim nigro-pubescentes, nigro-spinulosae.
4. (5). Corpus superne dense breviter nigro-pilosum. Antennarum articulus secundus sublinearis, tertio secundo fere duplo brevior. Femora postica parum incrassata, setis rigidis destituta. Hemielytra f. brach. incisura cunei nulla. P. 47, T. IV, f. 5. 2. **Proserpinae** M. et R.
5. (4). Corpus superne nigro-setosum, squamis pallidis facile divellendis densius vestitum. Antennarum articulus secundus versus apicem sensim incrassatus, tertius secundo ad summum $\frac{1}{3}$ brevior. Femora postica fortius incrassata, margine antico setis rigidis in seriem positae intractae. Hemielytra f. brach. incisura cunei distincta.
6. (7). Pedes toti nigri. Antennarum articulus secundus versus apicem sat fortiter incrassatus. P. 48, T. IV, f. 3. 3. **mutabilis** Fall. ¹⁾
7. (6). Tibiae saltem anticae ad magnam partem testaceae vel ferrugineae.
8. (9). Tibiae posticae totae nigrae. Vertex oculo paullo magis quam duplo latior. Antennarum articulus secundus latitudine pronoti (f. brach.) $\frac{1}{4}$ longior. Oculi sat magni. P. 50. 5. **Ferrarii** Reut.
9. (8). Tibiae omnes ferrugineae vel testaceae, apice nigrae.
10. (15). Antennarum articuli ultimi simul secundo haud vel paullulum longiores. Hemielytra formae macropt. tota nigra. Femora nigra. Vertex oculo duplo — $2\frac{1}{3}$ latiore.
11. (14). Antennae totae nigrae vel articulo secundo versus basin obscure testaceo, hoc versus apicem distinctius incrassato.
12. (13). Antennarum articulus secundus robustior, totus niger. Hemielytra f. brach. appendice membranacea latiore. Oculi fortius convexi et exserti. P. 51, T. I, f. 10 b (antenna). 6. **saltator** Hahn.
13. (12). Antennarum articulus secundus tenuior, versus basin plerumque obscure testaceus. Hemielytra f. brach. apice versus suturam fortius obliquata, appendice membranacea multo angustiore. Oculi minus convexi et exserti. P. 53, T. I, f. 10 c (antenna). 8. **parvulus** Reut.
14. (11). Antennae articulo primo toto secundoque dimidio basali luteo-testaceis, hoc versus apicem levissime incrassato. P. 52. 7. **tenuicornis** M. et R.

¹⁾ Femina *O. nigri* Reut. mihi ignota

15. (10). Antennarum articuli ultimi simul secundo distinctissime et sat multo longiores, hic saepe basin versus testaceus. Hemielytra f. macr. linea pallida angusta juxta suturam clavi. Femora saepe ferruginea, fusco-maculata.
16. (17). Major. Vertex inter oculos angustior, oculo a tergo viso $2\frac{2}{5}$ latior. Antennarum articulus secundus versus apicem distinctissime incrassatus. P. 56, T. III, f. 8. 11. **vittipennis** H. S.
17. (16). Minores. Vertex latior. Antennarum articulus secundus tenuis, versus apicem leviter incrassatus.
- 18 (19). Vertex oculo fere $2\frac{2}{3}$ latior, ante marginem vix impressus. P. 55. 10. **bivittatus** Fieb.
19. (18). Vertex oculo $2\frac{1}{2}$ — $2\frac{3}{5}$ latior, ante marginem distincte transversim obtuse impressus. P. 54. 9. **bilineatus** Jak.
20. (3) Corpus cum antennis et pedibus totis pilis longis exsertis dense pilosum, nitens. Antennarum articulus secundus apicem versus vix crassior, latitudine verticis oculique unici vix longior. Femora postica setis rigidis destituta. Hemielytra f. brach. incisura cunei laterali discreta. P. 58, T. III, f. 4. 12. **rhyparopus** Fieb.

Species mihi ignota:

funestus Jak. p. 59.

VII. **Eyryopocoris** Reut.

Species unica. P. 61, T. II, f. 4.

nitidus Mey.

VIII. **Platyporus** Reut.

Species unica. P. 63, T. I, f. 12.

dorsalis Reut.

IX. **Scoenocoris** Reut.

Species unica. P. 66.

flavomarginatus Costa.

X. **Scirtetellus** Reut.

Species unica. P. 68.

brevipennis Reut.

XI. **Anapus** Stål.

1. (8). Antennarum saltem articulus secundus ad maximam partem testaceus vel ferrugineus.

2. (7). Antennarum articulus primus valde incrassatus, obconicus. Oculi haud stylati. Femora postica valde incrassata.
3. (4). Tibiae, solum apice punctisque exceptis, flavo-testaceae. Vertex planus, inter oculos haud depressus, oculo triplo (σ) vel fere quadruplo (φ) latior. Caput marginibus orbitalibus interioribus totis albido-testaceis. Antennarum articulus secundus primo vix magis quam $\frac{2}{3}$ longior. P. 72. 1. **Kirschbaumi** Stål.
4. (3). Tibiae solum externe testaceae. Caput marginibus orbitalibus solum in vertice angustissime testaceis.
5. (6). Minor. Vertex planus, oculo $3\frac{1}{2}$ (σ) vel quadruplo (φ) latior. Antennarum articulus secundus primo duplo (σ) vel vix duplo (φ) longior. P. 73. 2. **longicornis** Jak.
6. (5). Major. Vertex inter oculos leviter depressus, oculo paullo magis quam triplo (σ) vel $3\frac{1}{2}$ (φ) latior. Antennarum articulus secundus primo paullo magis quam duplo (φ) vel fere $2\frac{1}{2}$ (σ) longior. P. 75. 3. **pachymerus** Reut.
7. (2). Antennarum articulus primus femoraque postica minus fortiter incrassata illarum articulus secundus primo circiter duplo (φ) longior, apicem versus fuscus. Oculi subpedunculati. Vertex inter eos nonnihil depressus, postice submarginatus. Tibiae testaceae, interne ad maximam partem nigrae. P. 76, T. I, f. 15 (caput). 4. **rugicollis** Jak.
8. (1). Antennae totae nigrae. Oculi valde exserti, sed vix stylati. Antennarum articulus primus modice crassus, sub-cylindricus.
9. (10). Tibiae saltem posticae externe, apice excepto, ferrugineae (interdum totae ferrugineae?). Vertex inter oculos leviter depressus. Antennarum articulus primus latitudine verticis interoculari $\frac{1}{4}$ (σ) vel $\frac{1}{3}$ (φ) brevior, secundus hoc fere $2\frac{1}{2}$ longior. Corpus maris breviter ovatum. P. 77. 5. **sibiricus** J. Sahlb.
10. (9). Pedes toti nigri, solum extremo margine apicali femorum angustissime ferrugineo. Vertex inter oculos fortius (σ) vel levius (φ) depressus. Antennarum articulus primus latitudini interoculari verticis (φ) vel latitudini verticis oculique unici (σ) aequae longus. Margines laterales abdominis latius (φ) vel angustius (σ) albidi. Corpus maris oblongum. P. 79, T. II, f. 5. 7. **Freyi** Fieb.

Species mihi ignota (an = *sibiricus* J. Sahlb.):

nigritus Jak. p. 78.

XII. Labops Burm.

1. (2). Superne longe fulvo-setosus, pilis squamiformibus destitutus. Oculi longe pedunculati. P. 81. 1. **setosus** Reut.

2. (1). Superne setis erectis destitutus.
3. (4). Major. Oculi longe pedunculati, pedunculo fortiter sursum et nonnihil antrorsum producto. Antennae articulo primo margini apicali pronoti aequae longo et articulo secundo fere minus quam duplo breviores. P. 82, T. II, f. 6.
2. **Sahlbergi** Fall.
4. (3). Minor. Oculi breviter pedunculati, pedunculo leviter sursum et vix antrorsum producto. Antennae articulo primo margine apicali pronoti distincte breviores et articulo secundo magis quam duplo breviores. P. 83, T. II, f. 6.
3. **Burmeisteri** Stål.

XIII. **Dimorphocoris** Reut.

Mares:

1. (12). Nigri vel nigricantes, hemielytris pallidis.
2. (7). Pronotum nigrum, unicolor.
3. (4). Caput cum oculis basi pronoti fere latius, vitta longitudinali usque ad clypeum ducta pallida. Oculi extrorsum valde prominentes. Antennarum articulus primus pronoti longitudine. P. 87.
2. **tauricus** Horv.
4. (3). Caput cum oculis basi pronoti nonnihil angustius, vitta longitudinali pallida destitutum. Oculi breviter antrorsum levissimeque sursum stylati. Antennarum articulus primus pronoto distincte longior. P. 93.
6. **Putoni** Reut.
7. (2). Pronotum saltem gutta media marginis basalis pallida.
8. (9). Oculi distincte sed sat breviter antrorsum et sursum stylati. Caput cum oculis basi pronoti aequae latum, fronte linea pallida longitudinali signatum. Antennarum articulus primus pronoto vix longior. Pronotum angulis basalibus punctoque medio marginis postici pallidis. P. 89, T. I, f. 17 c (caput).
4. **satyriscus** Scott.
9. (8). Oculi haud stylati, marginibus posticis cum margine verticis lineam rectam formantes. Antennarum articulus primus medio pronoti paullo longior.
10. (11). Caput cum oculis basi pronoti aequae latum, fronte litura ancoraeformi pallida. Pronotum linea media longitudinali pallida. P. 88, T. II, f. 7.
3. **Schmidtii** Fieb.
11. (10). Caput cum oculis basi pronoti distincte paullo angustius, fronte medio late nigra. Pronotum solum basi gutta media pallida. P. 90, T. I, f. 17. T. II, f. 9 (antennae false delineatae!).
5. **signatus** Fieb.
12. (1). Corpus pallidum.
8. **debilis** Reut.

Feminae:

1. (4). Corpus nigrum, opacum, parce pallido-variegatum. Hemielytra limbo lato testaceo.
2. (3). Hemielytra vix ultra segmentum basale abdominis tegentia, apice recte truncata, angulo externo apicali prominulo. P. 86.
 1. **marginellus** Put.
3. (2). Hemielytra apicem segmenti quarti dorsalis paullo superantia, apice intus oblique truncata.
 2. **tauricus** Horv.
4. (1). Corpus pallidum, magis minusve fusco- vel nigro-signatum.
5. (8). Hemielytra margine apicali sinuato. Femora postica sat leviter incrassata.
6. (7). Hemielytra commissura scutello saltem dimidio longiore, angulo interiore late rotundato, exteriore rotundato-producto. Oculi in vertice transversaliter positi. Antennarum articulus secundus latitudine capitis cum oculis paullo brevior. Femora postica breviuscula. P. 90, T. II, f. 8 (margo posticus hemielytrorum nimis rectus!).
 5. **signatus** Fieb.
7. (6). Hemielytra valde abbreviata, commissura scutelli longitudine, angulo apicali interiore subrecto, exteriore late obtuse rotundato. Caput a supero visum longe acuminato-productum. Oculi basi retrorsum vergentes. Antennarum articulus secundus latitudine capitis cum oculis circiter dimidio longior. Femora postica longiuscula. P. 94.
 7. **punctiger** Horv.
8. (5). Hemielytra margine apicali sub-rotundato-truncata. Femora postica fortiter incrassata, margine antico setis rigidis longis nigris ornata.
9. (10). Hemielytra apicem segmenti quarti dorsalis attingentia, apice versus suturam oblique truncata. Color albido- vel grisescenti-flavens. P. 95, T. III, f. 1.
 8. **debilis** Reut.
10. (9). Hemielytra basin segmenti secundi abdominis haud superantia, apice recte truncata, angulis rotundatis. Color grisescenti-ferrugineus. P. 97, T. III, f. 2.
 9. **tristis** Fieb.

XIV. **Plagiotylus** Scott.

1. (2). Rufescenti-luridus, nigro-variegatus et -signatus. P. 99.
 1. **Bolivari** Reut.
2. (1). Virescens, solum membrana nigricanti-nebulosa. P. 100, T. II, f. 3.
 2. **maculatus** Scott.

XV. **Hyoidea** Reut.

1. (2). Minor. Corpus opacum. Antennarum articulus secundus basi pronoti parum (♀) vel paullulum (♂) longior. Clypeus totus niger. P. 102, T. I, f. 19.
1. **notaticeps** Reut.
2. (1). Major. Corpus nitidulum. Antennarum articulus secundus basi pronoti circiter dimidio longior. Clypeus lineolis duabus longitudinalibus lineolaque media basali nigris. P. 103.
2. **Horvathi** Mont.

Species sedis incertae:

Euryopocoris Reuteri Jak., p. 103.

Divisio X. **Hypseloecaria** REUT.

Genus **Hypseloecus** REUT. p. 104, T. I, f. 20.

Species unica: P. 105.

visci Put.

Divisio XI. **Myrmecophyaria** REUT.Genus **Myrmecophyes** FIEB.

CONSPECTUS SPECIERUM:

1. (2). Oculi valde exserti, transversim pedunculati, sursum vergentes. P. 107, T. V,
f. 8, ♀ brach. 1. **alboornatus** Stål.
 2. (1). Oculi sessiles.
 3. (4). Corpus nigrum. Pedes nigri. Hemelytra f. brachypt. apice alba. P. 108.
2. **nigripes** Reut.
 4. (3). Corpus nigro-aeneum. Pedes maximam ad partem flavo-testacei. Hemelytra
f. brachypt. apice limboque externo oblique et late albis. P. 109.
3. **limbatus** Reut.
-

Divisio XII. **Pilophoraria** REUT.

CONSPECTUS GENERUM:

1. (4). Tarsi postici articulo primo secundo longiore, tertio primo aequo longo vel hoc nonnihil brevior. Antennarum articulus secundus apicem versus clavatus, duo ultimi robusti, simul secundo haud longiores. Caput nutans, clypeo depresso ne minime quidem prominente.
2. (3). Oculi pronoto contigui. Pronotum strictura apicali angusta bene discreta. P. 110, T. I, f. 22. I. **Cremonocephalus** Fieb.
3. (2). Oculi ab apice pronoti paullo remoti. Caput pone eos breviter constrictum, genis posterius late depresso, longe acuminato-productum. Pronotum apice strictura distincta et sat lata. P. 122, T. I, f. 25. IV. **Myrmicomimus** Reut.
4. (1). Tarsi postici articulo primo brevi.
5. (6). Arolia ungviculorum sat magna, apice conniventia. Antennarum articulus secundus versus apicem sensim incrassatus, ultimi graciles. Pronotum strictura apicali tenui depresso a margine verticis acuto oblecto. Caput nutans, clypeo depresso haud prominente. Oculi postice compressi. Hemielytra strigis transversis niveo-squamosis. P. 112, T. I, f. 23. II. **Pilophorus** Hahn.
6. (5). Arolia ungviculorum brevissima, vix distingvenda, vel nulla. Hemielytra plerumque albosignata.
7. (8). Antennarum articulus secundus clavatus, ultimi breves, graciles. Pronotum strictura apicali libera. Caput nutans, clypeo haud prominente, depresso, verticis margine acuto. Oculi postice compressi. P. 120, T. I, f. 24. III. **Mimocoris** Scott.
8. (7). Antennarum articulus secundus linearis vel versus apicem sensim levissime incrassatus, ultimi hoc parum graciliores. Clypeus compressus.
9. (16). Frons declivis, nutans vel perpendicularis. Corium maculis duabus magnis albis, altera subbasali vel basali, altera apicali.

10. (15). Antennarum articuli ultimi simul secundo multo longiores, tertius secundo ad summum $\frac{1}{3}$ brevior, interdum huic aequae longus.
11. (14). Vertex immarginatus.
12. (13). Caput nutans, feminae majus. Vertex pone oculos longius vel brevius constrictus, feminae convexus. Clypeus leviter prominens. Oculi a pronoto magis minusve, interdum breviter, remoti, orbita interiore sinuati (σ) vel subrecti, paralleli (φ). Pronotum callis vix discretis. P. 124, T. I, f. 26.

V. **Systellonotus** Fieb.

13. (12). Caput verticale. Clypeus fortiter prominens, basi a fronte optime discretus. Oculi pronoto contigui, orbita interiore subrecta versus apicem divergentes. Antennae ad apicem oculorum interne insertae. Pronotum callis discretis, formae brachypterae altis confluentibus cumulum formantibus. P. 135, T. I, f. 28.

VII. **Omphalonotus** Reut.

14. (11). Vertex tenuiter marginatus. Clypeus basi a fronte optime discretus. Oculi pronoto contigui, orbita interiore leviter sinuati. Antennae paullo supra apicem oculorum insertae. Pronotum callis vix vel parum discretis. P. 132, T. I, f. 27.

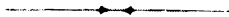
VI. **Laemocoris** Reut.

15. (10). Antennarum articuli ultimi simul secundo parum longiores. Vertex margine tenuiter carinatus. Clypeus perpendicularis. Oculi pronoto contigui, orbita interiore sinuati. Antennae in linea media partis inferioris oculorum insertae. P. 137, T. I, f. 28.

VIII. **Allodapus** Fieb.

16. (9). Caput a latere visum altitudini aequae longum, vertice et fronte ad unum horizontalibus, hac apice subito rotundato-perpendiculari. Vertex postice tenuiter marginatus. Clypeus perpendicularis. Oculi pronoti contigui. Antennae mox infra lineam intermediam oculorum insertae, longae. Corium haud albo-fasciatum. P. 139, T. I, f. 29.

IX. **Plagiorrhama** Fieb.



CONSPECTUS SPECIERUM.

I. **Cremnocephalus** Fieb.

Species unica. P. III, T. VI, f. 1.

albolineatus Reut.

II. **Pilophorus** Hahn.

1. (12). Antennarum articulus secundus versus apicem sensim incrassatus. Caput ab antico visum subaeqvelateraliter triangulare.
2. (9). Corpus cum hemielytris pilis exsertis destitutum.
3. (4). Corpus latius et robustius. Hemielytra pone fasciam posticam tota latitudine nitida, nigricantia. Antennae articulo quarto albido, tertio apicali parte fusco. P. 113, T. VI, f. 2.
1. **cinnamopterus** Kirschb.
4. (3). Corpus angustius. Hemielytra corio pone fasciam posticam solum extra venam cubitalem nitido. Antennae articulo tertio fulvo vel albido, dimidio apicali fusco, quarto fusco, fere tertia basali parte albido.
5. (6). Fascia apicalis clavi ante fasciam posticam corii posita. P. 114, T. VI, f. 3.
2. **clavatus** L.
6. (5). Fascia apicalis clavi in eadem linea cum fascia postica corii posita et cum illa ad unam conflente.
7. (8). Major. Pronotum postice latius. Caput ab antico visum basi pronoti fere $\frac{1}{3}$ angustius. P. 115.
3. **perplexus** D. et Sc.
8. (7). Minor. Pronotum postice minus dilatatum, lateribus fortius sinuatum. Caput basi pronoti vix vel paullulum angustius. P. 116.
4. **pusillus** Reut.
9. (2). Saltem hemielytra pilis longis erectis instructa. Antennae basi articuli tertii late quartique anguste albis. Hemielytra fascia clavi cum fascia corii in lineam rectam conflente.
10. (11). Minor et latior. Antennarum articulus quartus tertio longior. Hemielytra corio solum externe cuneoque obscurius fusco. P. 117, T. VI, f. 4.
5. **confusus** Kirschb.

11. (10). Major et angustior, postice minus dilatatus. Antennarum articulus quartus tertio haud longior. Hemielytra pone fasciam posticam tota latitudine nigris, corii limbo apicali dimidio interiore cuneoque limbo laterali cinnamomeis. P. 118.
6. **angustulus** Reut.
12. (1). Antennarum articulus secundus apice fortius et magis subito incrassatus. Hemielytra pone fasciam posticam tota latitudine fusca, nitida. Caput basi pronoti aequae latum vel paullulum latius, latitudine cum oculis fere $\frac{1}{3}$ longius. P. 119.
7. **sinuaticollis** Reut.

III. **Mimocoris** Scott.

Species unica. P. 121.

coarctatus M. et R.

IV. **Myrmicomimus** Reut.

Species unica. P. 123.

variegatus Costa.

V. **Systellonotus** Fieb.

Mares:

1. (10). Corium maculis vel fasciis duabus niveis, altera sub-basali, altera apicali.
2. (3). Corpus superne longe pilosum. Hemielytra ferruginea, lunula nivea clavi libera, cum fascia antica corii haud confluenta. Alarum areola hamo nullo vel valde oblitterato. P. 125, T. IV, f. 5.
1. **triguttatus** L.
3. (2). Caput, pronotum et scutellum parce breviter pilosula vel subtiliter pubescentia. Hemielytra fusca.
4. (7). Caput latitudine cum oculis multo longius, pone oculos in collum longius fortiter constrictum. Pedes longissimi.
5. (6). Hemielytra abdomen minus longe superantia, fascia antica corii interne cum fascia clavi in fasciam unicam versus commissuram angustatam tota altitudine confluenta. P. 127, 2.
2. **albofasciatus** Luc.
6. (5). Hemielytra abdomen longissime superantia, fascia antica corii in fasciam sublinearem multo angustiolem per clavum continuata. P. 128.
3. **alpinus** Frey-G.
7. (4). Caput latitudine cum oculis parum longius, pone oculos breve. Oculi exserti.

8. (9). Clavus guttula parva ad suturam clavi posita cum fascia antica corii confluenta. P. 129. 4. **Putoni** Reut.
9. (8). Clavus unicolor, nigro-fuscus. P. 130. 5. **thymi** Sign.
10. (1). Hemielytra solum fascia unica alba ante medium corii posita. Vertex supra oculos elevatus. Oculi fere in medio capitis positi. P. 130, T. VI, f. 7. 6. **unifasciatus** Fieb. et Reut.

Feminae:

1. (4). Hemielytra valde abbreviata, scutello solum duplo vel fere duplo longiora. Abdomen globosum, basi valde constrictum.
2. (3). Corpus superne longe erecte pilosum, dilute fuscum. Caput cum oculis basi pronoti circiter $\frac{1}{3}$ latius. Antennae articulo tertio secundo paullulum vel parum breviora. Scutellum medio haud impressum. P. 125. 1. **triguttatus** L.
3. (2). Corpus superne sat breviter pilosum, nigro-fuscum. Caput cum oculis basi pronoti vix latius. Antennae articulo tertio secundo fere $\frac{1}{3}$ breviora. Scutellum medio arcuatim impressum. Major. P. 128. 3. **alpinus** Frey-G.
4. (1). Hemielytra basin segmenti sexti abdominalis attingentia, cuneo distincto, declivi, membrana parvula. Abdomen oblongo-ovatum. Scutellum apice alte elevatum. Tarsi postici breves. P. 130. 6. **unifasciatus** Fieb. et Reut.

VI. **Laemocoris** Reut.

1. (2). Hemielytra dilute ferruginea, fasciis vel maculis duabus magnis guttaque anguli interioris corii niveis, longe erecte albo-setosa. P. 133, T. I, f. 27 c. 1. **Reuteri** Jak. et Reut.
2. (1). Hemielytra fusca.
3. (4). Antennae luteo-testaceae, articulo primo versus apicem albido. Clavus unicolor fuscus. P. 134, T. I, f. 27 a, b. 2. **Costae** Reut.
4. (3). Antennae nigro-fuscae. Fascia antica corii cum macula triangulari in medio clavi posita omnino confluens, maculam unicam triangularem formans. P. 135. 3. **Bruckii** Fieb. et Reut.

VII. **Omphalonotus** Reut.

Species unica. P. 136.

quadriguttatus Kirschb.

VIII. **Allodapus** Fieb.

Species unica. P. 138, T. V, f. 9.

rufescens H. S.IX. **Plagiorrhama** Fieb.

1. (2). Fuscus. Hemielytra albido-straminea, vitta lata angulata communi commissurae
cuneoque fuscis. P. 139, T. VI, f. 9.

1. **suturalis** H. S.

2. (1). Ferrugineus, unicolor. P. 140.

2. **concolor** Reut.

Corrigenda dispositionis synoptici tomi tertii.

P. 515, dispositio specierum generis *Atractotomus*:

7. (10). Vertex margine postico stria testacea.
8. (9). Antennae utriusque sexus conformes, articulo secundo primo aequae crasso, ubique crassitie subaequali vel leviter sub-fusiformi. Corpus dense albo-squamosum. Venae membranae plerumque omnes albiae. I, 98, 9, T. I, f. 17 g, V, f. 8.
Rhodani Mey.
9. (8). Antennae articulo secundo a basi sensim versus apicem distincte crassiore (♂) vel fortiter clavato-incrassato (♀), primo $4\frac{1}{2}$ (♂) vel fere magis quam $4\frac{1}{2}$ (♀) longiore. Corpus pilis tenuibus metallicis parce vestitum. Venae membranae fuscae. III, p. 458.
morio J. Sahlb.
10. (7). Vertex concolor.

Mares:

11. (12). Articulus secundus antennarum elongato-fusiformis etc. **Mali Mey.**
12. (11). Articulus secundus maris haud fusiformis, ubique aequae crassus, lineariter incrassatus.
13. (16), etc. ut l. c. legitur.

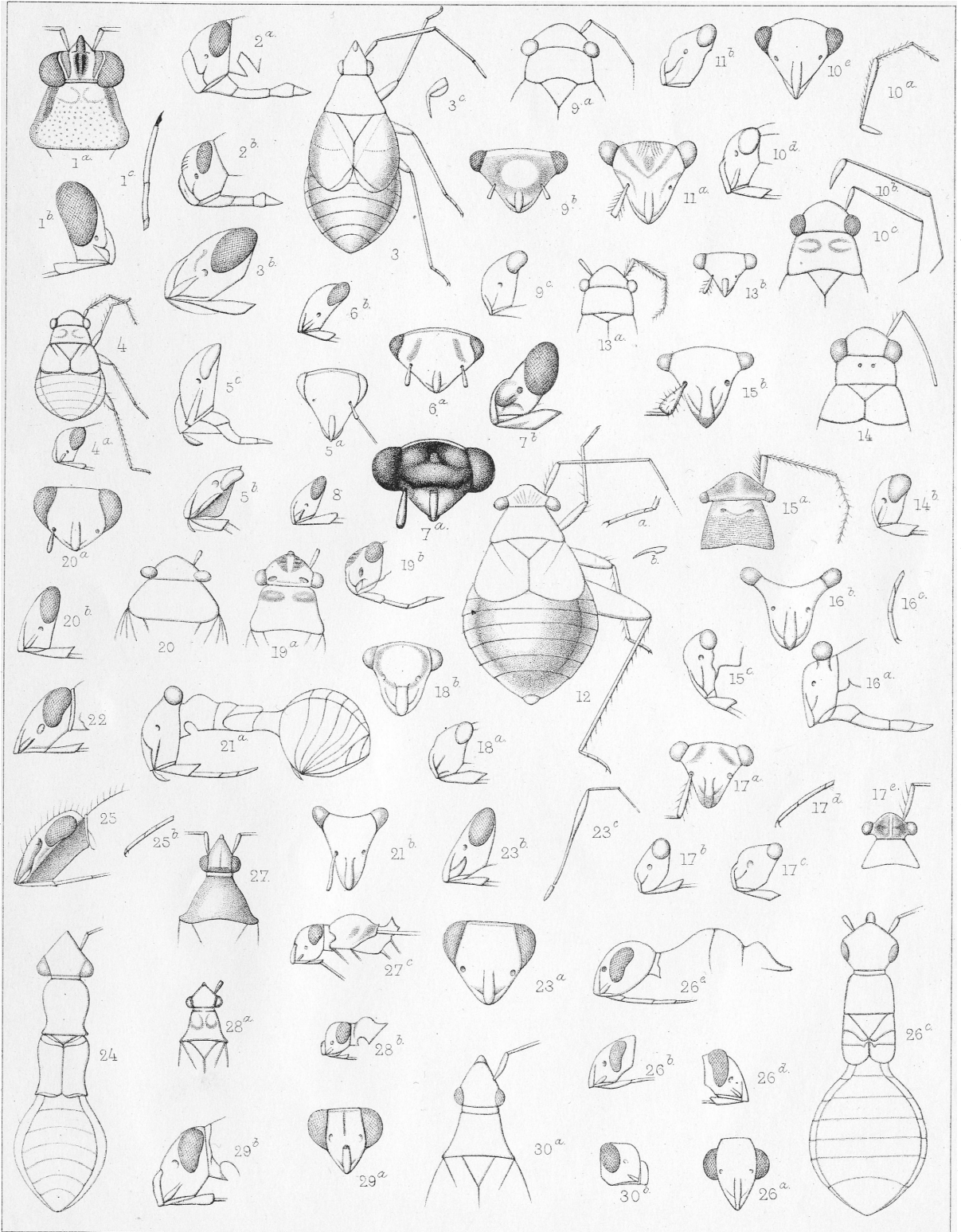
P. 517: 9 (10), *legitur*: Membrana cum venis et areolis totis nigro-fusca. *Lege*: Membrana saltem areola majore tota nigro-fusca, venis cubitali et connectente pallidis vel (var. *fuscinervis*) omnibus fuscis.

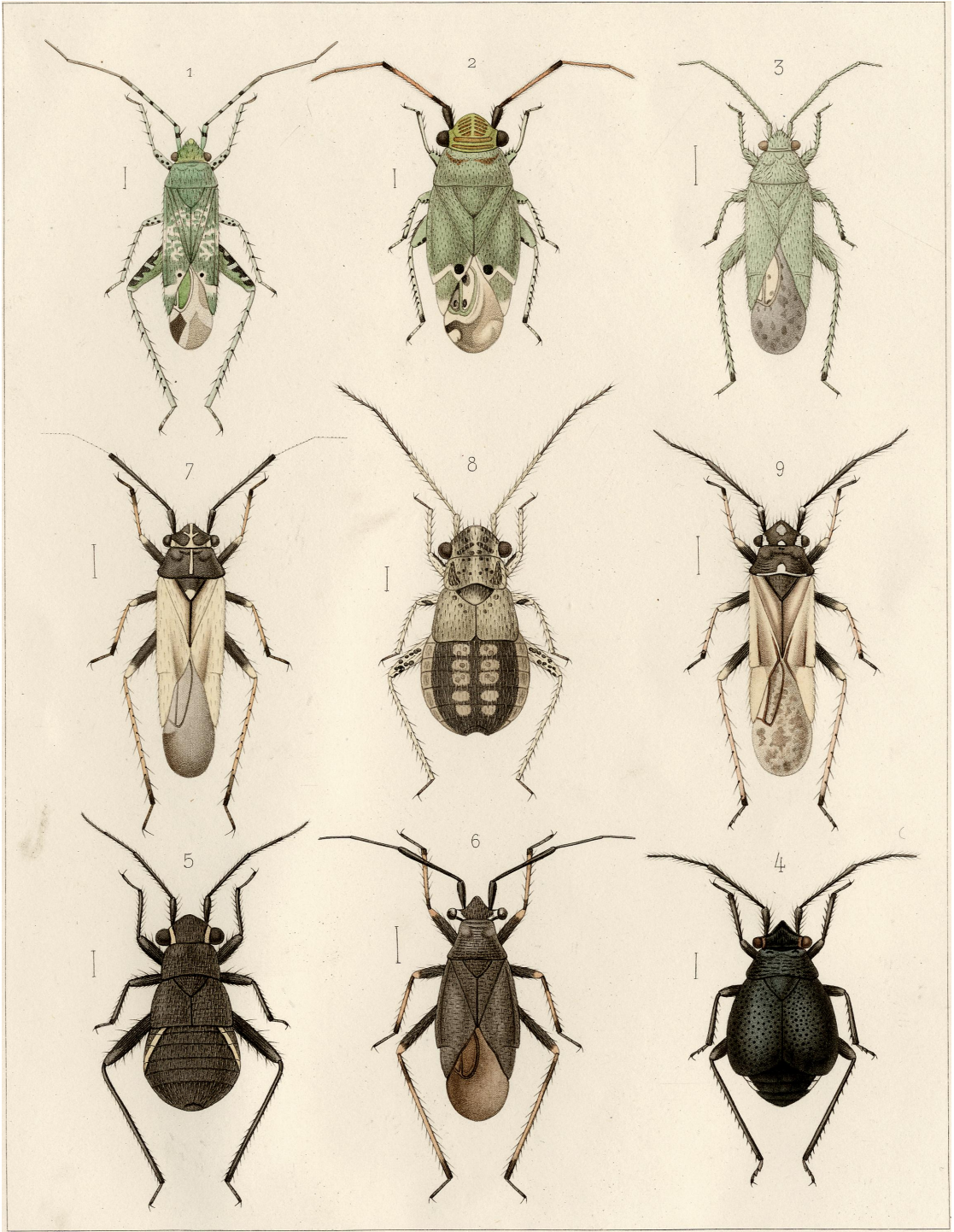
P. 533, 9 (10), *lege*: 9 (12).

P. 536, 11 (10), *legitur*: spatium, *lege*: spatiumque.

P. 564, AA, *legitur*: Hemielytra, *lege*: Hemielytra formae macropterae.

P. 565, EE, *dele*: Vertex sulco longitudinali destitutus.





Fieber pinx.

Debray sc.

- 1. *Camptocylus Yersini*, M. et R.
- 2. id. *Meyeri*, Fieb.
- 3. *Plagiocylus maculatus*, Fieb.

- 4. *Euryopcoris nitidus*, Mey.
- 5. *Anapus Freyi*, Fieb. ♀
- 6. *Labops Sahlbergi* Burm. ♂

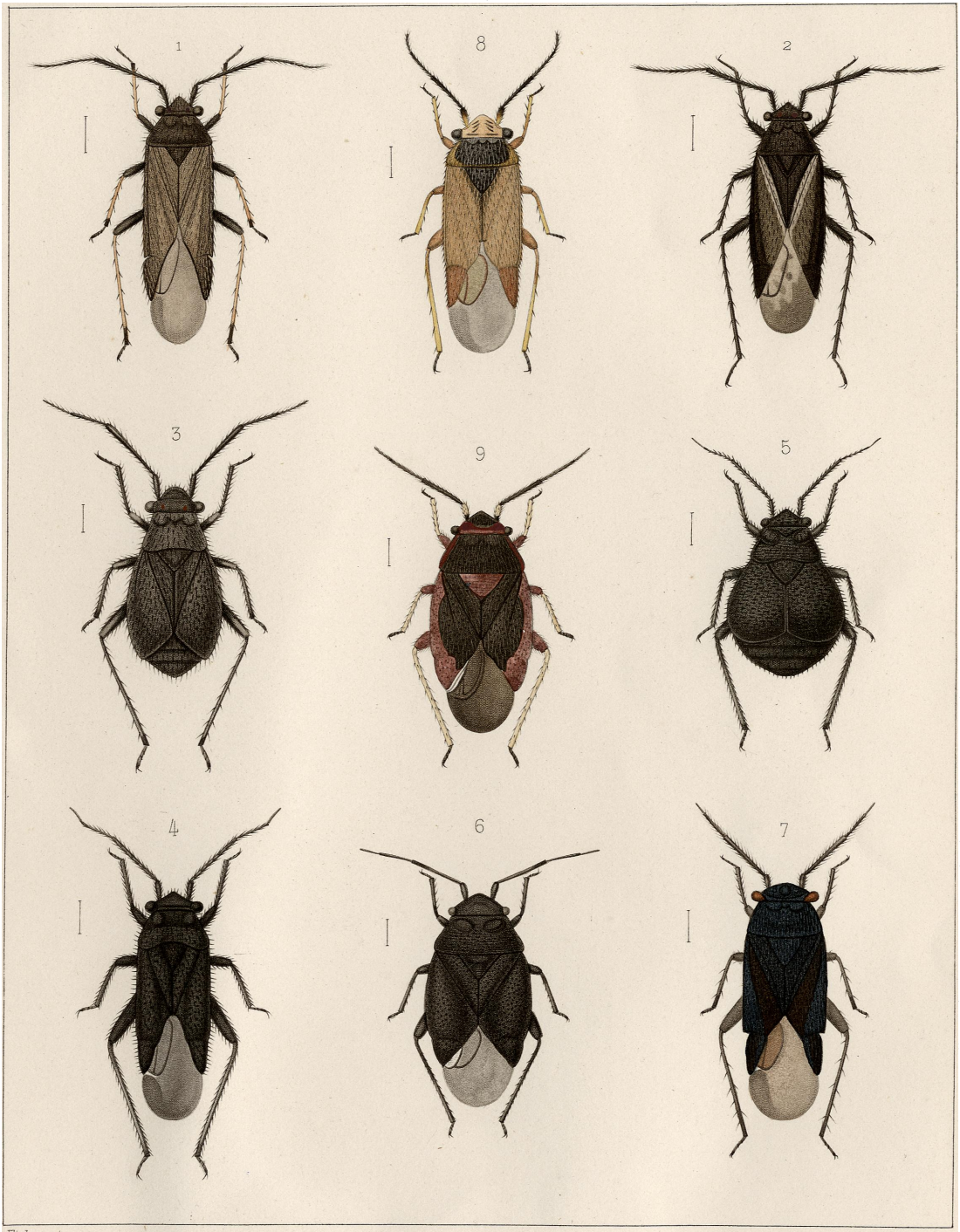
- 7. *Dimorphocoris Schmidti*, Fieb. ♂
- 8. id. *signatus*, Fieb. ♀
- 9. id. ♂



Fieber pinx.

Dobray et Picart sc.

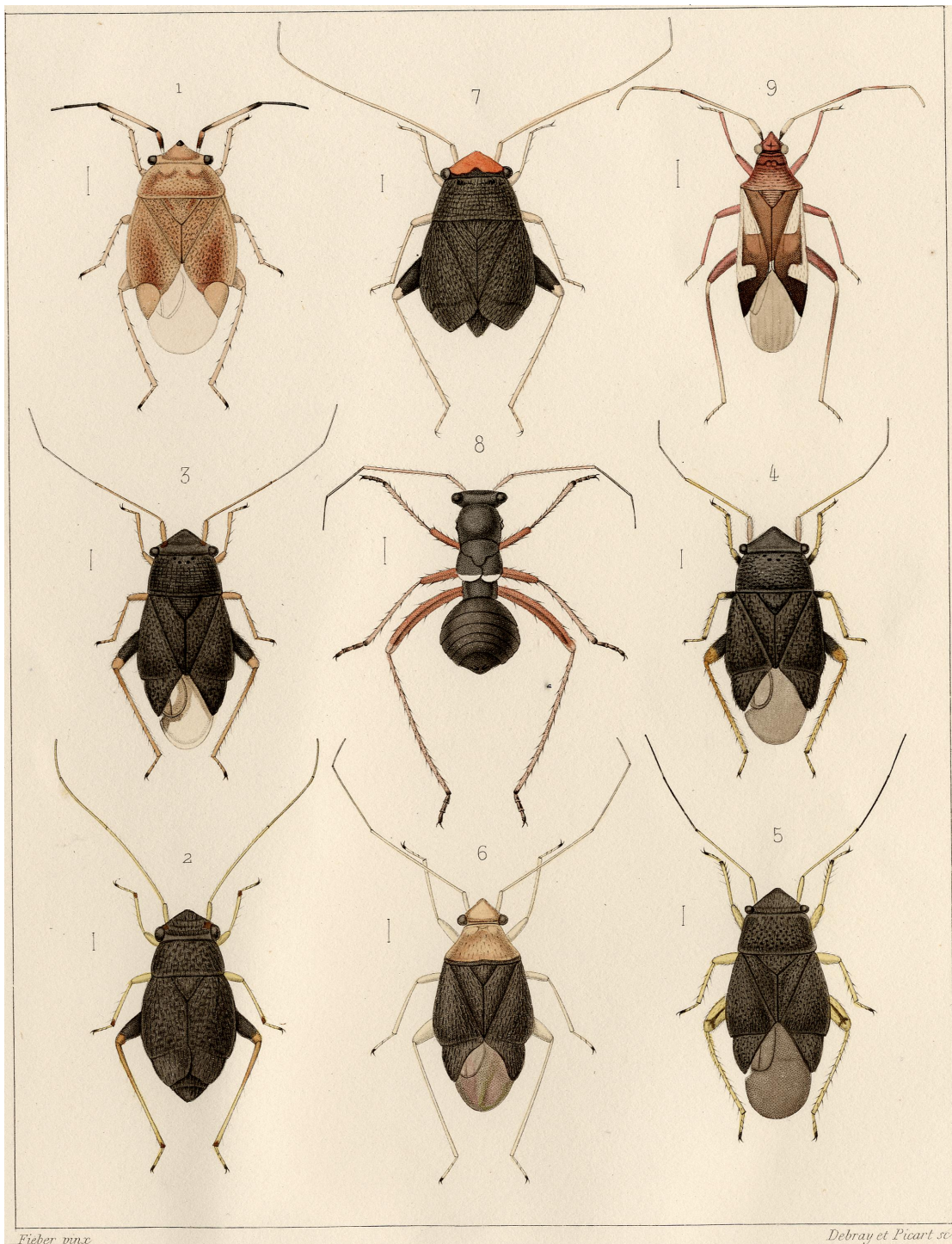
1. *Dimorphocoris debilis*, Reut. ♀ 4. *Orthocephalus rhyparopus*, Fieb. ♀ 7. *Orthocephalus vittipennis*, Hahn ♂
 2. id. tristis, Fieb. 5. id. brevis, Panz. ♂ 8. id. vittipennis, Hahn ♀
 3. *Orthocephalus rhyparopus*, Fieb. ♂ 6. *Pachytomella parallela*, Mey. 9. id. bivittatus, Fieb.



Fieber pinx.

Debray et Picart sc.

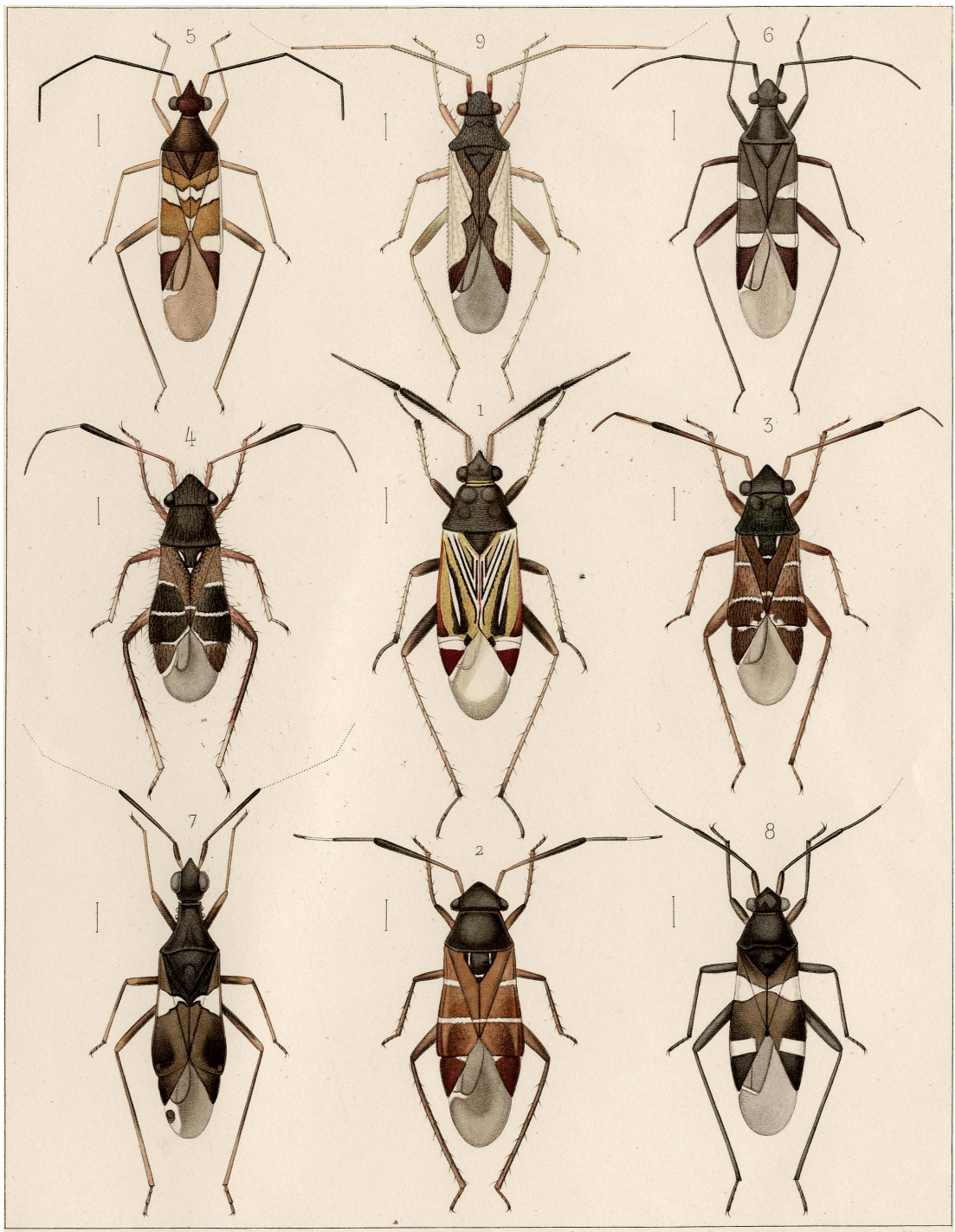
1. *Orthocephalus saltator*, Hahn. ♂. 4. *Orthocephalus Proserpinae*, M. et R. ♂. 7. *Strongylocoris niger*, H. S. ♂.
 2. id. *mutabilis*, Fall. ♂. 5. id. id. ♀. 8. id. *cicadifrons*, Costa. ♂.
 3. id. id. ♀. 6. *Strongylocoris niger*, H. S. ♀. 9. id. *erythroleptum*, Costa.



Fieber pinx.

Debray et Picart sc.

- | | | |
|---|---------------------------------------|--|
| 1. <i>Strongylocoris luridus</i> , Fall. | 4. <i>Halticus pusillus</i> , H. Sch. | 7. <i>Halticus saltator</i> , Geoffr. |
| 2. <i>Halticus macrocephalus</i> , Fieb. brach. | 5. id. <i>puncticollis</i> , Fieb. | 8. <i>Myrmecophyes alboornatus</i> , Stål. |
| 3. id. id. <i>Fieb. macr.</i> | 6. id. <i>luteicollis</i> , Panz. | 9. <i>Allodapus rufescens</i> , Burm. |



Fieber pinx.

Debray et Picart sc.

- | | | |
|--|---|--|
| 1. <i>Cremnocephalus albolineatus</i> Reut. g. | 4. <i>Pilophorus confusus</i> Kirschb. | 7. <i>Systellonotus unifasciatus</i> Fieb. et Reut. ♂. |
| 2. <i>Pilophorus cinnamopterus</i> Kirschb. | 5. <i>Systellonotus triquttatus</i> L. ♂. | 8. <i>Laemocoris? Bruckii</i> Fieb. et Reut. g. |
| 3. id. <i>clavatus</i> L. | 6. <i>Systellonotus thymi</i> Sign. | 9. <i>Plagiorrhama suturalis</i> H. S. |