

Rapports, lectures, communications.

Il est donné lecture des rapports de MM. Lethierry et Pierret, concluant à l'impression du mémoire de M. Reuter, présenté à la dernière séance; l'assemblée en décide la publication dans le Bulletin de ce jour et vote la gravure sur bois des dessins qui accompagnent ce travail.

SPECIES CAPSIDARUM

REGIONIS PALÆARCTICÆ

DESCRIPSIT

O. M. Reuter

1. *Dicrooscytus intermedius* n. sp.

Pallidius flavo-virescens vel *virescens*, superne parce breviter nigro-pubescentis pilisque adhuc tenuioribus pallidis immixtis, dorso abdominalis nigro, scutello hemielytrisque aurantiaco-rufis aut rufescentibus, his unicoloribus vel limbo laterali latius virescente, membrana leviter fumata, venis rubris, solum linea angusta juxta apicem cunei hyalina; vertice oculo a tergo viso fere duplo (♀) vel

fere $\frac{2}{3}$ latiore; antennis articulo secundo latitudine basali pronoti æque longo (♀) vel paullo longiore (♂); tarsis posticis tibia solum circiter $\frac{2}{3}$ brevioribus. Long. ♂ 4 $\frac{2}{3}$, ♀ 4 $\frac{1}{2}$ mm.

Habitat in *Abiete excelsa* in Saxonia (Lipsiæ!), ipse; Moldavia (Carpathes!), D. Montandon.

D. rufipenni Fall. colore pubescentiaque similis, sed multo minor et brevior, vertice latiore, antennis tibiisque brevioribus certe distinctus; a *D. valesiano* Mey. hemielytris aliter coloratis corporeque majore superne præcipue in pronoto et scutello multo parcius et brevius pubescente.

2. *Lygus brachycnemis* n. sp.

Rufescenti-testaceus, parcius omnium subtilissime pallido-pubescentis; capite interdum piceo-signato; rostro ipso apice piceo; antennis dimidio corpori cum hemielytris æque longis, articulo secundo margine basali pronoti $\frac{1}{3}$ brevioris, hujus apice fusco, ultimis nigris, his simul secundo æque longis; femoribus posterioribus apice annulis duobus sanguineis, posticis sæpe etiam longius basin versus sanguineo-conspersis, tibiis nigro-spinulosis, brevibus, posticis margine laterali corii $\frac{1}{6}$ brevioribus, versus apicem sæpe virescentibus, tarsis apice nigris, posticis tibia solum circiter $\frac{2}{3}$ brevioribus (♀); pronoto fortius transverso, remotius fortiter punctato; hemielytris unicoloribus fortius, quam pronoto tamen subtilius et densius punctatis, clavo corioque externe paullo remotius punctatis; membrana hyalina, venis pallide flaventibus, brachiali medio picea, limbo fumato, disco parcius griseo-irrorato; pectore nigro-piceo. Long. ♀ 3 $\frac{1}{2}$ -3 $\frac{2}{3}$ mm.

Habitat in *Pino ledro* in Algeria (Téniet!), D. Dr. Puton.

Affinibus minor tibiisque brevibus mox distinctus. *L. atomario* Mey. maxime affinis, antennis brevioribus, pronoto adhuc fortius et distincte remotius punctato, etiam hemielytris fortius punctatis, membrana parcius griseo-conspersa pubescentiaque brevioris et parciore divergens; a *L. rubrinervi* Reut. tibiis nigro-spinulosis, antennis pedibusque multo brevioribus, colore venarum membranæ irroratæ pubescentiaque corporis tenuissima mox distinctus; a *L. rubricato* Fall. differt hemielytris unicoloribus, colore membranæ, brevitate antennarum pedumque, punctura multo fortiore, pubescentia brevioris et tenuioris.

3. *Orthotylus quercicola* n. sp.

Elongatus, virescens, flavo-pilosus vel sub-glaber (an pilæ dextritæ?), vertice postice sat obsolete, a tergo viso autem distinctius marginato et oculo mediocri duplo (♀) vel fere duplo (♂) latiore; rostro apicem coxarum posticarum attingente; antennis pallide flaventibus, articulo primo capite brevioris, secundo hoc circiter quadruplo et latitudine basali pronoti multo longiore, tertio se-

cundo circiter $\frac{2}{5}$ brevior, quarto tertio fere $\frac{3}{5}$ brevior et primo æque longo, secundo pilis longis exsertis destituto; hemielytris viridibus, diaphanis, nitidis, membrana hyalina venis saturate viridibus; tibiis subtiliter sed sat longe testaceo-spinulosis, his posticis tarsis circiter quadruplo longioribus; maris segmento genitali sex præcedentibus longitudine sub-æquali sed iis vix latiore,



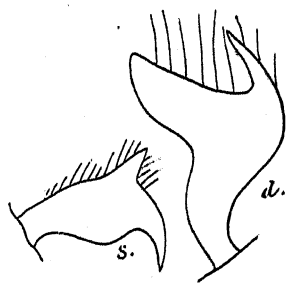
forcepe dextra alta, angusta, versus apicem fortiter extrorsum curvata, ipso apice assurgente, sinistra lata, biramosa, ramis valde divaricatis, apice fortius acuminatis, ramo interiore margine supero dente instructo et ab illo introrsum fortiter inflexo. Long. ♂ $4 \frac{3}{7}$, ♀ $4 \frac{3}{4}$ – $4 \frac{4}{5}$ mm.

Habitat in *Quercu* in Austria inferiore (Mödling prope Vienne!), D. P. Loew.

O. Scotti Reut. similis, structura forcepum maris mox distinguendus.

4. *Orthotylus Paulinoi* n. sp.

Elongatus (♂) vel oblongo-ovatus (♀), virescens, longe densius albo-pubescentis, pilis in capite et apice pronoti sub-intricatis, pilis hemielytrorum in certa directione luminis nonnihil fusciscentibus; vertice maris leviter subtiliter marginato oculo duplo latiore,



feminæ obsolete marginato oculo fere duplo et dimidio latiore; clypeo feminæ fortius prominente; rostro apicem coarum intermediarum attingente; antennis articulo primo capite duplo brevior, secundo latitudine basali pronoti longiore et articulo primo fere quintuplo longiore, duobus ultimis (♂) simul secundo fere $\frac{1}{4}$ brevior, tertio secundo fere duplo brevior, quarto tertio $\frac{2}{3}$

brevior et primo distincte longiore, duobus ultimis secundoque versus apicem fusciscentibus; venis membranæ sat pallide virescentibus, tibiis tenuiter pallido-spinulosis, his posticis tarsis cir-

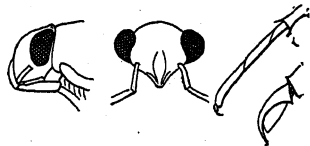
citer $3 \frac{2}{3}$ longioribus, tarsi apice fusco; segmento maris genitali magno, quatuor præcedentibus longitudine ac latitudine æquali, forcipe dextra margine antico fortiter rotundata et apice in acumen obliquum producta, margine postico late sinuata et angulo postico in lobum triangularem sat longe prolongata, margine supero pilosa; forcipe sinistra margine supero sub-recto in lobulum parvum dentiformem producta, margine infero medio convexa, apice longius uncinato-producta. Long. ♂ $4 \frac{2}{3}$, ♀ $4 \frac{1}{3}$ mm.

Habitat in Lusitania (Val Azares!), D. Prof. Paulino d'Oliveira.

O. propinquo Reut. affinis, structura antennarum et genitalium maris nec non pedibus brevioribus distinctus.

5. *Litoxenus* nov. gen.

Corpus oblongum; capite verticali, basi pronoti sat multo minus quam duplo angustiore, ab antico viso transverso, a latere viso altitudine brevior, vertice margine postico arcuato-rotundato, clypeo in capite perpendiculariter posito, a latere viso æque lato, basi a fronte impressione optime discreto, ipsa basi fere in linea media oculorum posita, angulo faciali



recto, loris distinctis, genis altis, gula brevissima; oculis a latere visis ovalibus in genas parum extensis; rostro medium coxarum intermediarum attingente, crassiusculo, articulo secundo tertio nonnihil longiore, duobus ultimis longitudine æqualibus; antennis sat brevibus, ad vel fere infra apicem oculorum interne insertis, articulo primo apicem clypei paullo superante, secundo brevi; pronoto fortius transverso, apice late sinuato, basi truncato, lateribus rectis immarginatis, callis magnis, transversis, optime discretis; hemielytris explicatis; alis areola hamis destituta; xypho prosterni convexiusculo, immarginato; coxis anticis medium mesosterni vix superantibus, posticis ab epipleuris hemielytrorum parum remotis; tibiis nigro-spinulosis; tarsis posticis articulo tertio secundo longitudine æquali, unguiculis minutis, versus apicem sensim sat curvatis, aroliis oblongis sat magnis cum unguiculis totis connexis, solum apicem unguiculorum liberum relinquentibus.

L. tenellus n. sp.

Dilute virescenti-albus, opacus, superne cum antennis pedibusque fortius nigro-pubescentis, inferne omnium subtilissime pallido-pubescentis, coxis anticis margine inferiore nigro-setosis; membrana sub-hyalina, areola minore, stria juxta venam brachialem, stria transversali infra maculam hyalinam ad apicem cunei positam vittaque infra apicem areolæ majoris nigricantibus; articulo ultimo rostri unguiculisque nigris; articulo secundo antennarum latitudine basali capitis cum oculis paullo brevior, tertio secundo $\frac{1}{3}$ (♀)

vel $1/4$ (σ) brevior, quarto tertio $1/3-1/4$ brevior, his ultimis secundo parum gracilioribus. Long. σ \varnothing 2 $1/2$ mm.

Habitat in Hungaria (Moldova!), D. Dr v. Horvath.

Aspectu generibus divisionis *Oncotylaria* Reut. similis, sed alis areola hamo destituta; a *Cyllocorariis* structura unguiculorum et ab *Exaretariis* etiam structura rostri distinctus.

6. *Acrotelus* nov. gen.

Corpus ovatum, nitidulum; capite basi pronoti minus quam duplo angustiore, sat fortiter nutante, ab antico viso infra oculos sat longe producto, saltem feminae latitudini cum oculis aequo longo, a latere viso altitudine parum vel nonnihil longiore, clypeo basi a fronte discreto, a latere viso fere aequo lato, fortiter declivi, ipsa basi in linea intermedia oculorum posita, angulo faciali fere rectiusculo, loris discretis, gula in plano horizontali peristomii posita;



oculis in lateribus capitis leviter oblique positis, in genas modice extensis; rostro apicem coxarum posticarum attingente; antennis ad tertiam apicalem partem orbitae interioris oculorum insertis, articulo primo apicem clypei

haud superante, secundo latitudine capitis longiore; pronoto trapeziformi, fortius transverso, apice toto late sinuato, basi truncato, lateribus rectis immarginatis, callis distinctis; scutello basi detecto; alarum areola hamo a vena subtensa emisso origini venae decurrentis appropinquato; xypho prosterni triangulari, excavato, bene marginato; mesosterno postice parum convexiore, apice latissime rotundato; coxis anticis medium mesosterni parum superantibus; tarsis posticis articulo tertio secundo aequo longo, unguiculis mediocribus, rectis, solum apice fortius uncinatis, aroliis longe ultra medium unguiculorum extensis, fere a medio autem liberis, sensim acuminatis, prominentibus, ab unguiculis divergentibus.

A. Loewii n. sp.

Dilute virescens, superne nigro-pilosus, dimidio apicali rostri sub-testaceo, apice ejus nigro; hemielytris dilute virescenti-subpellucidis, obsolete et remote subtiliter fusciscenti-punctulatis, corio versus basin impunctato, ipso margine commissurali fusco, corio versus apicem fusciscente, distinctius punctato; membrana cum areolis fusca, margine suturali areola majoris, macula ad apicem cunei majuscula postice emarginata apicem areolae majoris attingente aliaque in medio marginis externi nec non disco vel interdum tota parte interiore hyalinis vel hyalinescentibus; antennis pedibusque subtiliter nigricanti pubescentibus, illis articulo secundo latitudini posticae pronoti longitudine subaequali vel paulo

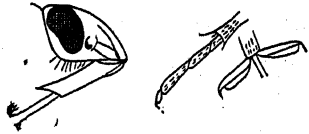
breviore, tertio secundo solum circiter $\frac{1}{4}$, quarto tertio fere $\frac{2}{5}$ brevior; femoribus posticis apice nonnihil obscuratis, tibiis nigro-spinulosis, tarsis fuscis. Long. ♀ $3 \frac{2}{5}$ mm.

Habitat in Austria inferiore (Donau-Au!, prope Viennam), D. P. Loew.

Generi *Oncotylus* Fieb., Reut. maxime affinis, differt autem rostro longiore aroliisque unguiculorum longioribus, apice longe liberis et acuminatis. A genere *Macrocoleus* Fieb., Reut. tarsorum articulo secundo tertio æque longo structuraque insigni aroliorum distinctus.

7. *Alloeotarsus* nov. gen.

Corpus oblongum (♂); capite (♂) basi pronoti paullulum minus quam duplo angustiore, nutante, ab antico viso transverso, a latere viso altitudine paullulum longiore, versus apicem sensim æqualiter declivi, clypeo sensim declivi, levissime arcuato, angulo ejus basali valde acuto, basi cum fronte subconfluente fere in linea media oculari posita, angulo faciali acuto, loris discretis, latis, gula in plano peristomii posita; oculis oblique positus, orbita interiore dimidio apicali sinuato; rostro coxas posticas superante; antennis mox supra apicem oculorum interne insertis, articulo primo apicem clypei paullo superante, secundo latitudine capitis multo longiore; pronoto (♂) apice sinuato longitudini æque lato, lateribus immarginatis, basi truncata; alarum areola hamo a vena subtensa emisso, a vena decurrente paullo remota; xypho prosterni elongato-triangulari, fortiter excavato, linea media tenui percurrente impressa, lateribus crassiuscule marginatis; mesosterno postice convexiorè, apice medio latius truncato; coxis anticis medium mesosterni paullo superantibus; tibiis nigro-spinulosis, punctis sat magnis nigris signatis; tarsis articulo secundo tertio sat multo brevior, unguiculis mediocribus, rectis, ipso apice curvatis, aroliis longe ultra medium unguiculorum extensis, cum iis totis connexis, apice haud prominentibus.



A. vitellinus n. sp. :

Vitellinus vel late ochraceus, inferne flavicanti-pubescentis, hemielytris punctulatis nigro-pilosis, pilis autem facile divellendis; scutello sub-aurantiaco, vitta media pallidior; membrana grisescente, venis vitellinis, apice areolæ majoris minoreque tota nigricantibus, stria ad apicem cunei, arcu circa venas maculaque mox supra medium marginis exterioris hyalinis, his omnibus nigricanti-terminatis; antennis articulo primo nigro-punctato, secundo margini pronoti basali longitudine æquali (♂); femoribus subtus serie media obsolete fusco-punctata, margine inferiore punctis nonnul-

lis nigris, tibiis punctis majoribus nigris adpersis, ipso apice tibiarum tarsisque nigro-fuscis, his medio ochraceis. Long. ♂ $5 \frac{2}{5}$ mm.

Habitat in Lusitania (Felgueira, m. junii!), communicavit D. Dr Puton.

Generi *Macrocoleo* Fieb. Reut. maxime affinis, differt autem structura tarsorum tibiisque punctis nigris ad bases spinularum instructis.

8. *Plagiognathus Retovskii* n. sp.

Niger, margine postico verticis, femoribus apice tibiisque testaceis, antennis articulis ultimis fuscis; tibiis nigro-punctatis, basi nigra, posticis basin versus late fuscis; hemielytris virescenti-albidis, omnium subtilissime pallido-pubescentibus pilisque nigris longioribus subadpressim pilosis, his pilis autem faciliter divellendis, macula nigricante mox supra angulum interiorem cunei, membrana levius nigricante, areolis cum venis obscurius nigricantifuscis, puncto rotundo infra apicem venæ cubitalis obscure nigro-fusco, macula angusta ad apicem cunei apicem areolæ minoris attingente; capite latitudine frontis oculique unci fere brevior, altitudine brevior, gula haud distinguenda; rostro piceo coxas anticas paullo superante, articulo primo caput vix superante; antennis articulo secundo basi pronoti circiter $\frac{1}{5}$ brevior, tertio secundo fere $\frac{2}{5}$ brevior, quarto tertio $\frac{1}{4}$ brevior; aroliis unguiculorum minutissimis. Long. ♀ $2 \frac{3}{4}$ mm.

Habitat in Tauria, D. Retovski, communicavit D. Dr v. Horváth.

Species in proxima vicinitate *Pl. olivacei* Reut. ponenda, brevitate capitis et rostri aroliisque minutissimis insignis. *Pl. albipenni* Fall. statura nonnihil similis.

La même décision est prise relativement au mémoire suivant, après communication des rapports favorables de MM. Lefèvre et Fairmaire.