

Addenda et Corrigenda

TOMI SECUNDI.

II.*

Macrotylus lunniger FIEB., p. 191, l. 1; nomen mutandum in:

Macrotylus quadrilineatus SCHRANCK.

Ante synonyma citata l. 9, supra, *adde*: *Cimex quadrilineatus* SCHRANCK, Verz. Ins. Bercht. 339, 175 (non Fn. Boic.). Lin. 13, supra, *adde*: Halicia et Styria, D. Dr. v. HORVATH. Culices, muscas etc. in glutine *Salviae* affixas esugians (D. Prof. MAYR).

Macrotylus cruciatus F. SAHLB., p. 199, l. 3, supra, *adde*: etiam in *Chrysanthemo leucanthemo* (J. SAHLBERG).

Macrotylus solitarius MEY., p. 202, l. 20, supra, *adde*: Saxonia (Leipzig!), ipse; Austria inferior in *Stachyde sylvatica*, D. P. Löw; Caucasus (Petrowk) in *Labiatis*, D. JAKOVLEFF.

Macrotylus Horvathi REUT., p. 203, l. 16, supra, *adde*: Austria inferior (Mödling!), D. P. Löw.

Infra hanc speciem *adde*:

Macrotylus colon REUT.

Diagn.: Pallide et dilute flavescenti-virens vel albido-flavo-virescens, parcius pallido-pubescens, hemielytris pilis nigro-fuscis facillime divellendis; antennis totis flaventibus, femoribus omnino unicoloribus; callis pronoti sub-ochraceis vel sub-aurantiacis; membrana albida, venis concoloribus, areola minore tota majoreque apice, maculis duabus marginalibus, altera mox infra apicem cunei, altera mox pone trientem apicalem membranae posita longius in discum extensa, nec non vitta magna obliqua juxta venam brachialem fuscis, infra apicem venae cubitalis puncto nigerrimo. Long. ♂ 4, ♀ 3½ mm.

* Vide p. 305.

Syn.: *Macrotylus colon* REUT., Öfv. Finska Vet. Soc. Förh. XXII, 23, 23!

Hab. in Hispania (Granada!, Lanjarou!), D. CHICOTE.

Descr.: *M. Horvathi* REUT. simillimus, corpore pallidiore femoribusque atomis omnino destitutis mox distinguendus. Corpus oblongum (♂) vel oblongo-ovale (♀), dilutissime et pallide flavescenti-virens, parcius pallido-pubescentis. Caput latitudine basali longius, pronoti basi duplo fere angustius, pallide flavo-virens, medio saepe nonnihil aurantiaco-flavescentis, vertice oculo circiter $\frac{2}{3}$ (♂) vel circiter $2\frac{1}{3}$ (♀) latiore. Oculi nigri. Rostrum apicem abdominis (♂) vel saltem ejus quartam fere apicalem attingens, dilute flavens, ipso apice piceo. Antennae graciles, dilute flaventes, unicolores, articulo secundo pronoti margini basali longitudine sub-aequali (♀) vel hac paullo longiore (♂). Pronotum capite brevius, late trapeziforme, callis saepe sub-ochraceis vel dilute flavo-aurantiacis. Hemelytra pilis fusco-nigris facillime divellendis adspersa, unicoloriter pallide albicanti-virentia, nonnihil hyalinescentia; membrana sub-opalino-albida, venis albidis, mox infra apicem venae cubitalis puncto nigerrimo ornata, areola minore, parte apicali areolae majoris, fasciis duabus marginalibus, prima ab apice cunei ad punctum nigerrimum sub apice cubiti ducta, secundo mox infra trientem apicalem marginis externi et longius in discum membranae extensa, demum vitta majore venae brachiali parallela a puncto supra commemorato nigro ad medium venae brachialis extensa sat dilute fuscis. Pectus et abdomen pallide flavo-virentia vel virescenti-flava, pallido-pubescentia. Pedibus corporis colore, femoribus omnino concoloribus, brevissime vix visibiliter fusciscenti-pubescentibus, tibiis breviter nigro-spinulosis, anticis muticis, articulo ultimo tarsorum apice fusco, unguiculis brevissimis, obscure testaceis, dente basali acuto alto nigro.

Macrotylus Paykulli FALL., p. 205, l. 10, infra, *adde*: etiam in *Achillea* (P. Löw).

Macrotylus atricapillus SCOTT, p. 206, l. 7, infra, *legitur*: in *Senecione viscosa*, *lege*: in *Cupularia viscosa*; l. 6, infra, *adde*: Hispania (Brunete), D. DR. BOLIVAR.

Infra hanc speciem *adde*:

Macrotylus attenuatus JAKOVL.

Diagn.: Virescens, superne dense nigro-pilosus, antennis articulis duobus primis annulo anteapicali duobusque ultimis fuscis, basi articulorum secundi et tertii nigris, secundo brevi tertii longitudine; apice scutelli et clavi interdum nigricantibus; membrana leviter fumata, venis albidis, areolis hyalinis, macula ad apicem cunei triangulari hyalina postice stria transversali nigerrima terminata, hac stria apicem areolae majoris attingente, pone hanc macula alia hyalina postice fusco-terminata; ipsa basi tibiary tarsisque saltem apice nigris. Long. $1\frac{3}{4}$ — $2\frac{1}{4}$ mm.

Syn.: *Macrotylus attenuatus* JAK., Труд. Руск. Энт. Общ. XIII!

Hab. in Rossia meridionali (Sarepta!), D. JAKOVLEFF.

Descr.: Species minutissima structura antennarum mox distincta. Corpus parvum, gracile, virescens, superne dense nigro-pilosum. Caput latitudine postica pronoti circiter duplo angustius, latitudine sua postica longius. Oculi parum prominentes. Rostrum apicem coxarum posticarum nonnihil superans, virescens, articulo tertio apice ultimoque toto nigro-piceis. Antennae virescentes, subtiliter albido-pubescentes, articulo primo annulo ante-apicali fusco, secundo basi sat late nigro annuloque ante-apicali fusco, duobus ultimis fuscis, tertio basi nigro; articulo secundo margine postico pronoti fere duplo brevior et latitudine capitis parum longior, tertio secundo vix brevior. Pronotum apice longitudine paullo latius, basi longitudine duplo latius, lateribus rectis, callis discretis transversis. Scutellum interdum apice nigricante. Hemelytrâ unicolora vel apice clavi nigricante, dense nigro-pilosa; membrana leviter fumata, areolis hyalinis, levissime virescentibus, venis virescenti-albis, macula ad apicem cunei hyalina postice stria nigra apicem areolae majoris attingente terminata, pone hanc striam macula alia hyalinescente postice fusco-terminata.* Pedes colore corporis, subtiliter nigro-pubescentes, femoribus posticis margine superiore leviter fuscescentibus; tibiis nigro-spinulosis, ipsa basi nigra; tarsis fuscis vel saltem apice nigris.

SPECIES MIHI IGNOTA:

Macrotylus fulvicornis JAKOVL.

Diagn.: „Pallide virescens, remote nigro-pilosus, inferne subtilissime albido-pubescentibus; capite latitudine longior; antennis sat robustis, flavo-ferrugineis, subtilissime albido-pilosulis, articulo primo apice fusco, secundo et tertio basi fuscescentibus, illo margine basali pronoti vix longior; hemelytris pallide virescentibus, margine corii laterali apice rufo-ferrugineo, cuneo pallido, membrana fuscescente, venis albidis, areolis striaque exteriori fuscis; pedibus virescentibus, tibiis subtilissime pubescentibus breviterque spinulosis, basi earum tarsisque fuscescentibus, femoribus subtiliter nigro-punctatis; unguiculis vix distinguendis. Long. 4 mm.“ [Sec. JAKOVLEFF.].

Syn.: *Macrotylus fulvicornis* JAKOVL., Bull. Soc. Imp. Nat. Mosc. 1882, Mat. Фунд. Пол. Росс. IX, 22, 14.

Hab. in Rossia meridionali (Sarepta), D. JAKOVLEFF.

Descr.: Diagnosi adde (sec. D. JAKOVLEFF): „Caput maculis nigricantibus ad basin clypei. Femora inferne serie macularum leviter nigricantium.“

Amblytylus delicatulus PERR., p. 210, 2. *Obs. Femina* (Landes, PUTON): differt a mare capite basi pronoti circiter $\frac{1}{3}$ angustior, cum oculis longitudine fere angustior, vertice oculo circiter triplo latior. Caput et pronotum dilute virescentia, cetero pallide

* JAKOVLEFF membranam descripsit hyalinam maculis tribus nigris; forsitan signaturae variant?

flavescenti-albicans, corio versus apicem cuneoque atomis minutissimis dilutissime fuscescentibus conspurcatis; femoribus versus apicem inferne atomis minutis fuscescentibus sat dense adpersis; cetero cum descriptione congruit.

Amblytylus albidus HAHN, p. 210, l. 10, supra, *adde*: Dania (Fyen!), D. SCHLICK.

Amblytylus nasutus KIRSCHB., p. 212, l. 9, supra, *adde*: Dania (Fyen!, Lolland!), D. SCHLICK; Belgia, D. v. VOLXEM; Corfu!, D. ERBER.

Amblytylus affinis FIEB., p. 213, l. 14, supra, *adde*: Belgia, D. v. VOLXEM; Saxonia (Leipzig!), ipse; Italia (Vercelli!) in *Galio cruento*, D. Com. MELLA.

Amblytylus concolor JAKOVL., p. 215, l. 12, supra, *adde*: Turkestan (Taschkent!), D. Dr. PUTON.

Infra *A. testaceum*, p. 216, *adde*:

SPECIES MIHI IGNOTA:

Amblytylus (?) *ornatulus* JAKOVL.

Diagn.: „Fusco-niger, rostro longo, medium ventris subattingente; antennis longis, fusco-nigris, articulo primo basi secundoque apice albis, tertio et quarto fuscescentibus; pronoto antice valde angustato, superne convexo; hemielytris basi ferrugineo-flavis, corio apice externe albo; membrana fusco-fumata, maculis nullis; pedibus ferrugineo-flavis, femoribus superne apiceque fuscescentibus, tibiis spinulis nullis. Long. 4 mm. [Sec. JAKOVLEFF.]

Syn.: *Amblytylus* (?) *ornatulus* JAK., Пол. Кавк. Края, p. 138.

Hab. in Caucaso (Derbent), D. KOMAROFF.

Descr.: „Corpus obscure fuscum, maculis rufo-ferrugineis et albis. Caput longum, angustum, oculis magnis leviter prominulis. Rostrum longissimum, medium ventris attingens, rufo-ferrugineum. Antennae corpori longitudine subaequales, obscure fuscae; articulo primo basi secundoque tertia apicali parte albis, duobus ultimis nigro-fuscis. Pronotum versus apicem fortiter angustatum, campanuliforme, parte antica tuberculis duobus obtusis, margine antico sinuatum, postico truncatum. Scutellum aequalaterale, obscure fuscum. Hemielytra basi rufo-ferruginea, cetero obscure fusca, sed macula exteriore apicis corii ante cuneum alba; membrana fusco-fumata unicolor. Pedes rufo-ferruginei, femoribus superne et apice obscure fuscis, tibiis spinulis destitutis.“ [Sec. JAKOVLEFF.]

Non est species *Amblytyli*!

Macrocoleus Signoreti REUT., p. 219, l. 14, supra, *adde*:

Var. β: Tota ut var. typica, sed scutello parte apicali leviter coccineo-tincto, vitta media pallida utrinque linea obscurius coccinea terminata in apicem pallide flavum exeunte.

Lin. 16, supra, *adde*: Hispania (Lanjarou!, var. β), in *Genista*, D. CHICOTE.

Macrocoleus naso REUT., p. 23, l. 9, supra, *legitur*: fig. 2, *lege*: fig. 3 b, c.

Macrocoleus Tanaceti FALL., p. 223, l. 5, infra, *adde*: *Cimex pilosus* SCHRANK, Fr. Boic. II, 87, 1142 (verisim.); p. 224, l. 4, supra, *adde*: Dania (Jylland!), D. SCHLICK; Belgia, D. WESMAEL; Halicia!, D. Dr. v. HORVATH.

Macrocoleus Mellae REUT., p. 225, l. 2, supra, *adde*: in *Achillea tomentosa* (Com. MELLA). — *Obs.* *Mas* capite cum oculis distincte transverso, vertice oculo magno circiter $\frac{2}{3}$ latiore.

Infra hanc speciem *adde*:

Macrocoleus tibialis JAKOVL.

Diagn.: „Totus aurantiaco-flavus, subtilissime albo-pilosus, membrana hyalina, venis aurantiaco-flavis; tarsis apice, unguiculis spinulisque tibiarum nigris.“ [Sec. JAKOVLEFF.].

Syn.: *Macrocoleus tibialis* JAK., Труд. Руск. Энт. Общ. XI.

Hab. in Rossia meridionali (Sarepta), D. BECKER.

Descr.: *M. chrysotricho* FIEB. similis, spinulis tibiarum nigris divergens; a *M. aurantiaco* FIEB. corpore haud nigro-piloso distinctus. Corpus cum pedibus totum saturate aurantiaco-flavum, pilis subtilibus albidis tectum. Caput inter oculos sulco transversali. Antennae articulo secundo margine basali pronoti brevior. [Sec. JAKOVLEFF.]. Mihi ignotus.

Macrocoleus dissimilis REUT., p. 227, 10. *Obs.* *Femina* differt vertice oculo fere $2\frac{1}{2}$ latiore hemielytrisque albidis, utrinque ad venam cubitalem sordide flavescens, cuneo leviter fusciscente.

Macrocoleus ochroleucus KIRSCHB., p. 228, l. 1, infra, *adde*: Mecklenburg, D. RADDATZ.

Tinicephalus hortulanus MEY., p. 237, l. 21, supra, *adde*: Hungaria (Buda!), D. Dr. v. HORVATH; Moldavia, D. MONTANDON.

Obs. Variat membrana dilute fumata vel fere hyalina, venis albidis, limbo areolae majoris areolae minore tota nec non arcu a venis nonnihil remoto iis parallelo fuscis.

Thermocoris Munieri PUT., p. 242, l. 3, supra, *adde*: Asia minor (Brussa), sec. D. Dr. v. HORVATH.

Pachyxyphus lineellus M. et R., p. 245, l. 12, infra, *adde*: in *Cisto monspeliensi* et *salviaefolio* (PUTON): l. 9, infra, *adde*: Tauria! (Mus. Vienn.).

Placochilus seladonicus FALL., p. 251, l. 22, infra, *adde*: *Cimex viror* HARR., Exp. Engl. Ins., T. 26, f. 13 (forte, non autem descriptio p. 91); l. 13, infra, *adde*: Hungaria (Késmárk!), D. Dr. v. HORVATH.

Solenoxyphus lepidus (FIEB.) PUT., p. 256, l. 17, infra, *adde*: Hispania (Aranjuez, Granada!), D. Dr. BOLIVAR.

Solenoxyphus crassiceps REUT., p. 257, l. 13, infra, *adde*: Hispania (San Fernando), D. Dr. BOLIVAR; Hungaria (Szoboszlo). sec. D. Dr. v. HORVATH; Turkestan (Taschkent!), D. JAKOVLEFF.

Soenoxypus kirgisicus FREY-GESSN., p. 256, l. 17, infra, *adde*: Caucasus (Petrovsk!), D. JAKOVLEFF.

Leucopterygium candidatum REUT., p. 260, l. 3, infra, *adde*: Georgia (Derbent), D. BECKER, sec. JAKOVLEFF.

Infra hanc speciem *adde*:

Leucopterygium transversum JAKOVLEFF.

Diagn.: Dilute virescens, superne dense subtiliter subargenteo-pubescens, inferne omnium subtilissime flavo-pubescens; rostro antennis pedibusque flavicanti-albidis, apicibus articulorum primi et ultimi rostri, femoribus posticis dimidio apicali saltem margine superiore, apice tarsorum unguiculisque fuscis; antennarum articulo secundo margine basali pronoti paullulum brevior; pronoto basi longitudine $\frac{4}{5}$ latiore; hemielytris albidis, apice cunei fasciaque apicali corii nonnihil obliqua fuscis; capite, pronoto antice basique scutelli leviter fuscescenti-virentibus; membrana leviter fumata, dimidio basali cum areolis hyalina, venis albidis, limbo externo infra maculam hyalinam ad apicem cunei positam late fusco; rostro coxas intermedias attingens. Long. ♀ 4— $4\frac{2}{3}$ mm.

Syn.: *Leucopterygium transversum* JAKOVLEFF., Труд. Русск. Энт. Общ. XIII!

Hab. in Georgia (Derbent!), D. BECKER.

Descr.: *L. candidato* REUT. minor, hemielytris aliter pictis, coxis anticis medium mesosterni longe superantibus etc. divergens; a *L. fasciato* (JAK.) REUT., cui valde similis, pronoto forsitan paullo minus transverso, rostro longiore, coxis anticis medium mesosterni longe superantibus distinctum videtur. Corpus dilute virescens, superne subtiliter dense sub-aureo-pubescens, inferne subtilissime flavo-pubescens. Caput fere verticale, basi pronoti circiter $\frac{2}{3}$ angustius, leviter fuscescenti-virescens, dense sub-argenteo intricato-pubescens; vertice (♀) oculo circiter $\frac{3}{4}$ latiore. Oculi fuscii. Rostrum coxas intermedias attingens, flavicanti-albidum, apice articuli primi fusco, hoc articulo caput paullo superante, apice articuli tertii nigro. Antennae flavicanti-albidae, articulo primo apicem clypei vix superante, secundo margine basali pronoti parum brevior, hoc articulo apice duobusque ultimis paullo obscurius flavicantibus, his simul sumtis secundo paullo longioribus, quarto tertio paullo magis quam duplo brevior. Pronotum basi longitudine paullo minus quam duplo latius, apice longitudine vix latius, lateribus rectis, dilute virescens, callis leviter fuscescentibus, margine basali interdum fusco. Scutellum dilute virescens, basi leviter fusco-virente. Hemielytra albida, apice clavi fasciaque corii apicali aequae lata nonnihil obliqua fuscis; membrana dimidio basali cum areolis hyalina, dimidio apicali leviter fumata; venis albidis, infra venam brachialem stria fusca adjacente; infra maculam hyalinam ad apicem cunei positam limbo externo late fusco,

hac macula hyalina apicem areolae minoris attingente. Pedes albidi, femoribus posticis dimidio apicali saltem margine superiore late fuscis; tibiis subtiliter albido-spinulosis, tarsis sordidis, apice articuli ultimi cum unguiculis fusco.

Conostethus salinus J. SAHLB., p. 265, l. 6, supra, *adde*: Tab. IV, f. 7; l. 17, supra, *adde*: *Conostethus roseus* ♂ FIEB., Eur. Hem. p. 394; l. 19, infra, *adde*: Transsilvania, D. FUSS, comm. D. Prof. MAYR.

Obs. Articulus tertius antennarum *maris* inferne dense et longe pilosus.

Conostethus brevis REUT., p. 266, l. 14, supra, *adde*: inter *Carices* (NORMAN).

Obs. Articulus tertius antennarum *maris* inferne dense et longe pilosus.

Conostethus roseus FALL., p. 267, l. 16, supra, *adde*: Belgia, D. WESMAEL; Sibiria (Kolyvan), sec. D. OSCHANIN.

Conostethus venustus FIEB., p. 268, l. 19, supra, *adde*:

Var. ♂: Tota prasina, pronoto linea percurrenti albida; hemielytris, cuneo excepto, punctis fuscis adspersis; femoribus atomis punctisque fuscis adspersis. ♀.

Syria!, D. REITTER, comm. D. Dr. v. HORVATH.

Oncotylus setulosus H. SCH., p. 274, l. 16, supra, *adde*: in *Centaurea paniculata*: Austria inferior, D. P. LÖW; Caucasus (Petrovsk), D. JAKOVLEFF.

Oncotylus trisignatus ASSM., p. 275, 2. Nomen mutandum in:

Oncotylus viridiflavus GOEZE.

L. 13, infra, *adde*: *Cimex viridiflavus* GOEZE, Ent. Beitr. II, 267, 73. *Cimex nigro-punctatus* GEOFFR. in FOURCR., Ent. Par. 207, 39. *Cimex chloris* GMEL., Syst. Nat. 2185, 501. *Cimex tanacetii* SCHRANK, Fn. Boic. II, 92, 1153. — Lin. 8, infra, *adde*: Gallia (Dép. du Nord), D. LETHIERRY; Hungaria, Halicia, Tauria, sec. D. Dr. v. HORVATH; Rossia (Mosqua), D. OSCHANIN; Caucasus (Petrovsk) in *Centaurea* sp., D. JAKOVLEFF.

Oncotylus vitticeps REUT., p. 276, l. 9, infra, *adde*: Tauria, in coll. D. v. HORVATH.

Oncotylus punctipes REUT., p. 279, l. 14, infra, *adde*: Dania! (a D. Prof. SCHIOEDTE in Fort. Danm. Taeg. false nomine *O. Tanacetii* FALL. citatus).

Pag. 284, l. 3, supra, *adde*:

SPECIES MIHI IGNOTAE:

Oncotylus pennicornis JAKOVL.

Diagn.: „Flavicanti-virescens, subtiliter nigro-pilosus, capite nitido, punctis nigris symmetrice positis, setam nigram ferentibus ornato; antennis validis, fu-

scescenti-virentibus, articulo primo flavicanti-virente, interne nigro-punctato, secundo tertio longitudine aequali, cylindrico, glabro, tertio basi sensim incrassato, interne pilis albis pinnatis piloso; pronoto scutelloque unicoloribus, callis pronoti postice nigro-terminatis; membrana pellucida, anguste fusco-cincta, venis albidis; pedibus flavicanti-viridibus, nigro-punctatis, tarsis fuscis. Long. $5\frac{1}{2}$ — $5\frac{3}{4}$ mm.“ [Sec. JAKOVLEFF.].

Syn.: *Anoterops pennicornis* JAKOVL., Труд. Русск. Энт. Общ. XI, Пол. фаун. Росс. 17, 41.

Hab. in Rossia meridionali (Sarepta), D. BECKER.

Descr.: *O. viridiflavo* [„*A. setuloso* MEY.“] minor, pronoto scutelloque maculis nigris destitutis, antennis aliter constructis, articulo tertio earum pinnato-piloso. Corpus pallide flavicanti-virescens, subtiliter nigro-pilosum. Caput nitidum, virescenti-flavescens, punctis nigris minutis conspersum, clypeo puncto unico duobusque vel tribus seriei mediae verticalis reliquis majoribus, vertice seriebus duabus transversalibus minoribus, omnibus setam nigram ferentibus. Antennae robustae, articulo primo colore capituli, interne punctis duabus nigris notato, articulis reliquis fusciscenti-virescentibus; secundo tertio aequae longae, crasso, aequali et glabro; tertio apice gracili, versus basin sensim incrassato, interne pilis pinnatis albis dense piloso; articulo ultimo glabro, brevi, tertio circiter $\frac{2}{3}$ brevior. Pronotum et scutellum unicolora, solum marginibus posticis callorum pronoti anguste nigris. Membrana pallida, semipellucida, margine anguste nigro-fusco, venis albidis. Pedes flavicanti-virescentes, tarsis nigris; femoribus maculis et punctis nigris vage conspersis, tibiis punctis nigris remotis signatis, nigro-spinulosis, apice nigricantibus.“ [Sec. JAKOVLEFF.].

Oncotylus plumicornis JAKOVL.

Diagn.: „Stramineus, superne nigro-setosus, hemielytris albo-pilosis, ventre virescente, subtilissime flavo-pubescente; antennis pedibusque dense et subtiliter nigro-pubescentibus, his maculis destitutis, tiliarum apice spinulisque nigris, tarsis nigris; antennis sat robustis, articulo primo et secundo stramineis, tertio nigro-fusco basi pallide flavo, quarto fusciscenti-flavo, secundo margine basali pronoti multo longiore, primo et quarto aequae longis, tertio inferne regulariter longe piloso. Long. ♂ 5 mm.“ [Sec. JAKOVLEFF.].

Syn.: *Oncotylus plumicornis* JAKOVL., Bull. Soc. Imp. Nat. Mosc. 1882, Mat. фаун. пол. росс. IX, 25, 16.

Hab. in Rossia meridionali (Sarepta), D. JAKOVLEFF.

Descr.: „*O. pennicorni* structura articuli tertii antennarum affinis. Corpus stramineum, hic illic in virescentem vergens, segmentis genitalibus pallide flavis; superne dense fortiter nigro-setosum, hemielytris adhuc pilis brevibus albidis; inferne pilis brevissimis, flavescentibus. Antennae cum pedibus pilis brevissimis, subtilibus, nigris dense

detectis, tibiis adhuc nigro-spinulosis. Pedes maculis destituti, apicibus tiliarum tarsisque nigro-fuscis, fere nigris. Antennae sat crassae, articulis duobus primis stramineis, sed dense nigro-pubescentibus, unde obscuris; articulo tertio obscure nigro-fusco, basi annulo pallide flavo; quarto obscure fuscescenti-flavo; tertio tota longitudine inferne serie pilarum longarum pinnatim positis; articulo secundo margine basali pronoti multo longiore, tertio secundo $\frac{1}{3}$ brevior, quarto primo longitudine aequali." [Sec. JAKOVLEFF.].

Oncotylus affinis JAKOVL.

Diagn.: „Pallide virescens, superne nigro-pilosus; capite latitudini longitudine aequali, oculis leviter convexis; antennis sat robustis, subtilissime nigro-pilosis, articulo secundo pallide flavo-ferrugineo, margine basali pronoti multo longiore; hemielytris albidis, membrana pallida, venis albidis, areolis fuscescentibus; femoribus nigro-punctatis, tarsis apice unguiculisque nigris. Long. ♂ 5 mm.“ [Sec. JAKOVLEFF.].

Syn.: *Oncotylus affinis* JAKOVL., Bull. Soc. Imp. Nat. Mosc. 1882, Mat. фаун. пол. росс. IX, 23, 15.

Hab.: Krasnowodsk, D. CHRISTOPH.

Descr.: „*O. persico* REUT. similis, structura capitis, oculis minus convexis, articulo secundo antennarum longiore corporeque superne toto nigro-piloso-distinctus.* Corpus concolor, pallide virescens, superne pilis semierectis sat longis nigris obtectum, inferne sat dense breviter albido-pubescentibus. Caput latitudini aequae longum. Oculi mediocres leviter convexi. Antennae sat crassae, pilis brevibus nigris obtectae, articulo secundo longo pallide flavo-ferrugineo et margine postico pronoti fere dimidio longiore. Pronotum longitudine paulo latius, apicem versus fortiter angustatum. Hemielytra pallida, unicolora, membrana pallida, venis albidis, connectente et cubitali leviter fuscescentibus. Femora praecipue inferne punctis subtilibus nigris conspersis. Tarsi apice nigro-fusci, unguiculis nigris.“ [SEC. JAKOVLEFF.].

Eurycolpus flaveolus STÅL, p. 285, l. 16, infra, adde: Austria (Wien!, D. Prof. MAYR, Pernitz!, D. P. LÖW); Hungaria!, D. Dr. v. HORVATH.

Onychumenus decolor FALL., p. 287, l. 17, supra, adde: Belgia.

* „*O. persicus* REUT. capite brevi multo magis transverso, oculis maximis, convexis, articulo secundo antennarum margine basali pronoti brevior, solum hemielytris pilis nigris, capite, pronoto scutelloque autem albidis instructis.“

Addenda et Corrigenda.

TOMI TERTII.

P. 319, l. 2, infra, *legitur*: casus, *lege*: casu.

P. 320, l. 19, supra, *legitur*: tibiaram, *lege*: spinularum; eadem linea *legitur*: *rubidus*, *Lethierryi*, *ericetorum*, *adde*: *parvulus*, *pusillus*.

Gen. *Platycranus*, p. 320. Nova specie, infra descripta, detecta, diagnosis et descriptio modifiendae. P. 320, l. 13, infra, *legitur*: et pronoto longitudine circiter aequali, *deletur*; l. 10 et 9, infra, *legitur*: linea inter scrobem antennae et angulum apicalem interiorem clypei subverticali, *deletur*; l. 6, infra, *legitur*: rostro coxas anticas vix vel paullo superante, *deletur*; l. 5, infra, *legitur*: capiti aequae longo, *deletur*; l. 4, infra, *legitur*: gracilibus, *adde*: linearibus; *legitur*: pedibus longis, *deletur*. — P. 321, l. 1, supra, *legitur*: pronoto longitudine aequale vel sub-aequale, marginibus rectis, *deletur*; l. 5, supra, *legitur*: frontem retrorsum, *adde*: in angulum rectum; l. 10, supra, *legitur*: coxas anticas vix vel paullo superans, articulo primo capite brevior, *deletur*; l. 11, supra, *legitur*: ad oculorum apicem, *adde*: vel infra hunc; l. 12, supra, *legitur*: circiter capitis longitudine, *deletur*; l. 13, supra, *legitur*: gracilibus, *adde*: linearibus; *legitur*: longitudine $\frac{1}{3}$ — $\frac{2}{5}$ latius, *deletur*; *legitur*: basali, *lege*: margine basali; l. 17, supra, *legitur*: longi, *adde*: vel mediocres; l. 18, supra, *legitur*: linearibus, *adde*: vel lanceolatis; l. 19, supra, *legitur*: aequae longo, *adde*: vel vix brevior.

Obs. Characteres delendae solum *P. Erberi* et *P. Putoni* aspectant, non autem in *P. metriorrhyncho* n. sp. quadrant.

P. 322, infra *Platycranum Putoni* REUT. *adde*:

Platycranus metriorrhynchus REUT.

Diagn.: Prasinus, opaculus, longe niveo- vel subargenteo-tomentosus, tomento facilliter divellendo; capite (♀) basi pronoti latitudine aequali, vertice, vittis duabus frontis divergentibus, callis pronoti, basi detecta scutelli, venis membranae antennisque ochraceis, his articulo primo prasino, parte capitis anteoculari a latere visa hand longiore, subtiliter niveo-pubescente; rostro apicem coxarum intermediarum attingente, dimidio apicali testaceo, apice piceo; pronoto basi longitudine duplo latiore, pedibus mediocribus. Long. ♀ $4\frac{1}{2}$ mm.

Syn.: *Platycranus metriorrhynchus* REUT., Rev. ent. Fr. II, 252, 2!

Hab. in Gallia (Apt.), D. Dr PUTON.

A *Pl. Erberi* FIEB. et *Putoni* REUT. corpore minore, minus elongato, rostro longiore, articulo primo antennarum brevior, pronoto brevior et magis transverso, cuneo minus elongato pedibusque modice longis bene distinctus. Corpus prasinum, opaculum. Caput a tergo visum pronoto paullo longius, cum oculis basi pronoti latitudine aequale, prasinum, praecipue antice longe et dense niveo-vel fere argenteo-tomentosum, vertice vittisque duabus minus distinctis frontis ochraceis, illo oculo fere triplo latiore (♀). Oculi virescentes, feminae alte positi. Rostrum basin versus virescens, apicem versus testaceum, apice piceo-nigro, apicem coxarum intermediarum attingens, articulo primo apicem gulae subsuperante. Antennae (♀) paullo infra apicem oculorum insertae, articulo primo parti anteoculari capitis a latere visae aequae longo, virescente, subtiliter niveopubescente, secundo lineari, ochraceo, latitudine apicali pronoti circiter duplo longiore. Pronotum horizontale, basi longitudine duplo latius, lateribus levissime sinuatis, apice (♀) longitudine saltem $\frac{2}{5}$ latius; prasinum, pilis niveis hic illic instructum, callis optime elevatis, dilute ochraceis. Scutellum prasinum, parte basali detecta ochracea, pilis niveis hic illic tomentosum. Hemelytra prasina, pilis niveis hic illic tomentosa, latitudine communi circiter triplo longiora, cuneo latitudine basali duplo longiore, margine externo nonnihil in ochraceum vergente; membrana dilute grisea, iridescens, areolis maculaque parva ad apicem cunei hyalinis, venis ochraceis. Corpus inferne prasinum, pectore niveo-tomentoso, mesosterno longius niveo-piloso, ventre longe albido-pubescente. Pedes prasini, coxis basi macula ochracea, tibiis apice tarsisque testaceis, his apice unguiculisque fuscis.

Heterocordylus Genistae SCOP., p. 330, l. 20, infra, adde: Hungaria.

Heterocordylus parvulus REUT., p. 331, l. 14, supra, legitur: *unicolori* HAHN, lege: *Genistae* SCOP.

Heterocordylus leptocerus KIRSCHB., p. 332, l. 5, supra, legitur: *unicolori* HAHN, lege: *Genistae* SCOP.; l. 6, legitur: *unicolore*, lege: *Genistae*.

Heterocordylus tibialis HAHN, p. 332, l. 3, infra, adde: Graecia (Morea!).

Platytomatocoris planicornis H. SCH., p. 335, l. 13, infra, adde: Hungaria (Nagy-Szóllós), D. DR V. HORVATH.

Loxops coccinea MEY., p. 339, l. 6, infra, adde: Helvetia.

P. 340, legitur: Gen. XI, lege: Gen. IX.

Orthotylus fuscescens KIRSCHB., p. 344, l. 9, infra, adde: Tab. IV, f. 5.

Orthotylus cupressi REUT., p. 350, infra l. 2, supra, adde: *Syn.: Orthotylus cupressi* REUT., Revue d'Ent. franç., II. 253; 3!

Orthotylus viridinervis KIRSCHB., p. 353, l. 7, infra, adde: Hungaria (Farkasd!), D. DR V. HORVATH.

Orthotylus rubidus FIEB. et PUT., p. 373, l. 7, supra, adde: Georgia (Derbent), D. FAUST.

Macrolophus nubilus H. SCH., p. 437, l. 7, infra, adde: *Phytocoris pygmaeus* RAMB., Fn. And. 163, 8 (verisim.).



Explicatio figurarum Tabulae primae.

- Fig. 1. *Nasocoris argyrotrichus* Reut.; *a*: caput et pronotum a supero; *b*: caput a latere visum.
- Fig. 2. *Platycranus Erberi* Fieb.; *a*: caput et pronotum a supero; *b*: a latere visa.
- Fig. 3. *Brachynotocoris puncticornis* Reut.; *a*: caput, pronotum basisque hemielytrorum a supero; *b*: caput, pronotum, scutellum et rostrum a latere visa; *c*: articulus primus antennarum interne; *d*: *Reuteria Marqueti* Put., rostrum.
- Fig. 4. *Malacocoris chlorizans* Block; *a*: caput, pronotum, scutellum basisque hemielytrorum a supero; *b*: caput a latere.
- Fig. 5. *Heterocordylus tumidicornis* H. Sch.; caput a latere visum.
- Fig. 6. *Hypsitylus prasinus* Fieb. ♀; *a*: caput, pronotum et scutellum a supero; *b*: caput, rostrum et pronotum a latere visa.
- Fig. 7. *Orthotylus* Fieb., Reut. *a*: *O. marginalis* Reut. ♂: caput et pronotum a supero, *b*: caput, rostrum et pronotum a latere; *c*: *O. rubidus* Put. var. *Moncreaffi* D. et Sc., caput et pronotum a supero (♀); *d*: caput a latere (♂); *e*: *O. ericetorum* Fall. ♀, caput a latere.
- Fig. 8. *Loxops coccinea* Mey.; *a*: caput, pronotum et scutellum a supero; *b*: caput a latere.
- Fig. 9. *Amixia* Reut.; *a*: *A. longiceps* Reut. a supero, *b*: caput a latere; *c*: ab antico; *d*: *A. bicolor* (Fieb.) a supero; *e*: caput a latere; *f*: ab antico.
- Fig. 10. *Cyrtorrhinus caricis* Fall.; *a*: caput et pronotum a supero; *b*: caput a latere.
- Fig. 11. *Mecomma ambulans* Fall. ♂; *a*: caput, pronotum et scutellum a supero; *b*: caput et pronotum a latere.
- Fig. 12. *Aetorrhinus angulatus* Fall.; *a*: caput, pronotum et scutellum a supero; *b*: caput et pronotum a latere.
- Fig. 13. *Cyllocoris luteus* H. Sch.; *a*: ♂ caput, pronotum et scutellum a supero; *b*: ♀ caput et pronotum a latere.
- Fig. 14. *Cyllocoris* Hahn, Reut.; *a*: *C. histrionicus* L., caput, pronotum et scutellum a supero; *b*: caput a latere; *c*: *C. marginatus* Fieb., caput, rostrum et pronotum a latere.
- Fig. 15. *Campyloneura virgula* H. Sch. ♀; *a*: caput, pronotum et scutellum a supero; *b*: caput et pronotum a latere visa.

- Fig. 16. *Dicyphus errans* Wolff ♀; *a*: caput et pronotum a supero, *b*: a latere visa.
- Fig. 17. *Cyrtopeltis geniculata* Fieb.; *a*: caput, pronotum et scutellum a supero; *b*: caput et pronotum a latere visa.
- Fig. 18. *Macrolophus nubilus* H. Sch. ♀; *a*: caput, pronotum et scutellum a supero; *b*: caput et pronotum a latere visa.
- Fig. 19. *Heterotoma meriopterum* Scop., *a*: caput, antennae, pronotum et scutellum a supero; *b*: caput et rostrum a latere visa.



Explicatio figurarum Tabulae qvintae.

Obs. *d* = forceps maris dextra, *s* = f. maris sinistra, *c* = caput feminae a latere visum.

- Fig. 1. *Heterocordylus tumidicornis* H. Sch. *d, s.*
 Fig. 2. *H. parvulus* Reut. antenna ♂ et ♀.
 Fig. 3. *H. erythrophthalmus* H. Sch. *d, s.*
 Fig. 4. *Reuteria Marqueti* Put. *d, s.*
 Fig. 5. *Orthotylus fuscescens* Kirschb. *d, s.*
 Fig. 6. *O. boreellus* Zett. *d, s.*
 Fig. 7. *O. virens* Fall. *d, s*; *d* a latere et infero, *d'* = apex forcipis dextrae a postico visus.
 Fig. 8. *O. flavinervis* Kirschb. *d.*
 Fig. 9. *O. marginalis* Reut. *d, s, d'* = forceps dextra abnormis.
 Fig. 10. *O. nassatus* Fabr., Reut. *d.*
 Fig. 11. *O. tenellus* Fall. *d.*
 Fig. 12. *O. viridinervis* Kirschb. *d, s.*
 Fig. 13. *O. prasinus* Fall. *d, s.*
 Fig. 14. *O. Scotti* Reut. *d, s.*
 Fig. 15. *O. diaphanus* Kirschb. *d* et *s* ab infero, *d'* apex forcipis dextrae a postico.
 Fig. 16. *O. parvulus* Reut. *d.*
 Fig. 17. *O. propinquus* Reut. *d, s.*
 Fig. 18. *O. obsoletus* Fieb. *d, s.*
 Fig. 19. *Globiceps flavomaculatus* Fabr. *c, d, s.*
 Fig. 20. *Gl. cruciatus* Reut. *c, d, s.*
 Fig. 21. *Gl. salicicola* Reut. *c, d, s.*
 Fig. 22. *Gl. Picteti* Fieb. *d, s.*
 Fig. 23. *Gl. sordidus* Reut. *c, d, s.*
 Fig. 24. *Cyllocoris luteus* H. Sch. *d, s.*
 Fig. 25. *C. histrionicus* Lin. *d, s* (false *c* legitur).
 Fig. 26. *C. flavoquadrimaculatus* De G. *d, s.*
 Fig. 27. *C. marginatus* Fieb. *d, s.*
 Fig. 28. *Heterotoma meriopterum* Scop., *d* ab infero.
 Fig. 29. *H. diversipes* Put. *d* et *s.*
 Fig. 30. *Globiceps sphegiformis* Rossi *c* = caput ♀ a latere cum apice thoracis; *s.*

Obs. Corrigendum: Figura infra figuram 22 *d*, legitur 23 *s*, lege 22 *s.*

Index systematicus specierum descriptarum.

Div. III. *Nasocararia* Reut.

Nasocoris Reut.

1. *N. argyrotrichus* Reut.

Div. IV. *Cyllocoraria* Reut.

Platycranus Fieb.

- | | |
|----------------------------------|------|
| 1. Erberi Fieb. | 321. |
| 2. Putoni Reut. | 322. |
| 3. metriorrhynchus Reut. | 476. |

Brachynotocoris Reut.

- | | |
|-------------------------------|------|
| 1. puncticornis Reut. | 323. |
|-------------------------------|------|

Reuteria Put.

- | | |
|--------------------------|------|
| 1. Marqueti Put. | 325. |
|--------------------------|------|

Malacocoris Fieb.

- | | |
|-------------------------------|------|
| 1. chlorizans Block | 327. |
|-------------------------------|------|

Heterocordylus Fieb.

- | | |
|------------------------------------|-----------|
| 1. tumidicornis H. Sch. | 328. |
| 2. oblongus Kol. | 329. |
| 3. Genistae Scop. | 330, 477. |
| 4. parvulus Reut. | 331, 477. |
| 5. leptocerus Kirschb. | 331, 477. |
| 6. tibialis Hahn | 332, 477. |
| 7. erythrophthalmus Hahn | 333. |

Platytomatocoris Reut.

- | | |
|--------------------------------|-----------|
| 1. planicornis H. Sch. | 335, 447. |
|--------------------------------|-----------|

Heterotoma Latr.

- | | |
|----------------------------------|------|
| 1. meriopterum Scop. | 336. |
| 2. diversipes Put. | 337. |
| 3. acinaciformis Costa | 338. |

Loxops Fieb.

- | | |
|--------------------------|------|
| 1. coccinea Mey. | 339. |
|--------------------------|------|

Hypsitylus Fieb., Reut.

- | | |
|------------------------------|------|
| 1. prasinus Fieb. | 341. |
| 2. bicolor D. et Sc. | 342. |

Orthotylus Fieb., Reut.

- | | |
|-----------------------------------|-----------|
| 1. obscurus Reut. | 343. |
| 2. fuscescens Kirschb. | 344, 477. |
| 3. boreellus Zett. | 345. |
| 4. bilineatus Fall. | 346. |
| 5. virens Fall. | 347. |
| 6. flavinervis Kirschb. | 348. |
| 7. Cupressi Reut. | 349, 477. |
| 8. marginalis Reut. | 350. |
| 9. tenellus Fall. | 351. |
| 10. nassatus Fabr. | 352. |
| 11. viridinervis Kirschb. | 353, 477. |
| 12. prasinus Fall. | 354. |
| 13. Scotti Reut. | 355. |

14. propinquus Reut.	356.
15. Eleagni Jakovl.	357.
16. diaphanus Kirschb.	358.
17. ochrotrichus D. et S.	359.
18. Fieberi Frey-Gessn.	360.
19. flavosparsus C. Sahlb.	360.
20. alaiensis Reut.	361.
21. turanicus Reut.	362.
22. Oschanini Reut.	363.
23. virescens D. et S.	364.
24. obsoletus Fieb.	365.
25. concolor Kirschb.	366.
26. Adenocarpi Perr.	367.
27. Artemisiae J. Sahlb.	368.
28. discolor J. Sahlb.	369.
29. Schoberiae Reut.	370.
30. minutus Jakovl.	371.
31. rubidus Fieb. et Put.	372, 477.
32. pusillus Reut.	373.
33. parvulus Reut.	374.
34. Lethierryi Reut.	375.
35. ericetorum Fall.	376.

Amixia Reut.

1. longiceps Reut.	378.
2. bicolor (Fieb.) Reut.. . . .	378.

Cyrtorrhinus Fieb., Reut.

1. flaveolus Reut.	380.
2. pygmaeus Zett.	381.

3. geminus Flor	382.
4. Caricis Fall.	383.

Mecomma Fieb.

1. ambulans Fall.	384.
2. gilvipes Stål	386.

Globiceps Latr.

1. sphegiformis Rossi	387.
2. fulvicollis Jakovl..	388.
3. Picteti (Mey.) Fieb.	389.
4. albipennis Jakovl.	390.
5. sordidus Reut.	391.
6. salicicola Reut.	392.
7. cruciatus Reut.	393.
8. flavomaculatus Fieb.. . . .	395.
9. dispar Boh.	397.
10. ater D. et S.	398.

Aetorrhinus Fieb.

1. angulatus Fall.	400.
----------------------------	------

Cyllocoris Hahn, Reut.

1. luteus H. S.	402.
2. flavoqvadrimaculatus De Geer.	404.
3. marginatus Fieb.	405.
4. histrionicus Linn.	406.
5. equestris Stål	407.

Div. V. Dicypharia Reut.**Campyloneura Fieb.**

1. virgula H. Sch.	410.
----------------------------	------

Dicyphus Fieb., Reut.

1. pallidus H. Sch.	412.
2. constrictus Boh.	413.
3. Epilobii Reut.	415.
4. errans Wolff	417.

5. hyalinipennis Klug.	419.
6. Stachydis Reut.	421.
7. pallidicornis Fieb.	423.
8. testaceus Reut.	425.
9. thoracicus Reut.	427.
10. orientalis Reut.	428.
11. geniculatus Fieb.	429.
12. globulifer Fall.	430.

13. annulatus Wolff	431.		
14. nigricollis Garb.	432.		
		Cyrtopeltis Fieb.	
1. geniculata Fieb.	435.		
			Macrolophus Fieb.
			1. costalis Fieb. 436.
			2. nubilus Fieb. 437, 477.
			3. glaucescens Fieb. 438.
			4. melanotoma Costa 438.

**Species in Addendis et Corrigendis novae descriptae vel
redescriptae. *)**

Div. *Plagiognatharia* Reut.

		Tuponia Reut.			Agalliaestes Fieb., Reut.
<i>elegans</i> Jak.	439.			<i>pullus</i> Reut. (Var.)	448.
<i>Tamaricis</i> Perr. (Syn. Var.)	439.				
<i>brevirostris</i> Reut. n. sp.	440.				Malacotes Reut.
<i>hippophaes</i> (Mey) Fieb.	440.			<i>Mulsanti</i> Reut. ♂	448.
<i>prasina</i> Fieb.	441.				
<i>affinis</i> Reut.	441.				Utopnia Reut. n. g.
<i>punctipes</i> Reut. n. sp.	441.			<i>torquata</i> Put.	450.
<i>concinna</i> Reut.	442.				
<i>unicolor</i> Scott	443.				Plagiognathus Fieb., Reut.
		Maurodactylus Reut.		<i>alpinus</i> Reut. (Var.)	450.
<i>nigricornis</i> (Jak.) Reut. (Syn.)	443.			<i>bipunctatus</i> (Jak.) Reut. n. sp.	451.
<i>bicolor</i> (Fieb.) Reut.	443.			<i>Chrysanthemi</i> Wolff	452.
		Damoscea Reut. n. g.		<i>viridulus</i> Fall.	452.
<i>Komaroffi</i> Jak.	444.			<i>fulvipennis</i> Kirschb. (Var.)	452.
		Sthenarus Fieb., Reut.		<i>rufinervis</i> Jak.	452.
<i>syriacus</i> Reut. n. sp.	445.			<i>olivaceus</i> Reut.	453.
		Campylomma Reut.		<i>albipennis</i> Fall. (Syn.)	454.
<i>Nicolasi</i> Put. et Reut.	446.			<i>amurensis</i> Reut. n. sp.	454.
<i>annulicornis</i> Sign.	447.				Criocoris Fieb.
<i>lucida</i> Jakovl.	447.			<i>nigripes</i> Fieb. (Syn.)	455.
<i>viridula</i> Jakovl.	447.			<i>tarsalis</i> Reut. ♂	456.
<i>simillima</i> Jakovl.	447.			<i>longicornis</i> Reut. n. sp.	456.
				<i>quadrimaculatus</i> Fall. (Var.)	457.
				<i>fuscipennis</i> Jakovl.	457.
				<i>ater</i> Jakovl.	458.

*) Nomina nova et species in T. I et II haud commemoratae literis crassioribus designantur.

Excentricus Reut.		<i>roseus</i> Reut. nec Fabr.	461.
<i>planicornis</i> Reut. (Syn.)	457.	<i>Falleni</i> Reut.	462.
Atractotomus Fieb.		<i>pinicola</i> Reut. (Syn.)	462.
<i>morio</i> J. Sahlb.	458.	<i>pallidus</i> Reut.	462.
<i>parvulus</i> Reut. ♂	458.	<i>punctulatus</i> (Fieb.) Put.	463.
<i>mali</i> Mey. (Var.)	458.	<i>alni</i> Fabr.	463.
<i>magnicornis</i> Fall. (Syn.)	459.	<i>roseus</i> Fabr. (verus)	463.
<i>Putoni</i> Reut. (Syn.)	459.	<i>Crotchi</i> Scott	464.
<i>nigritarsis</i> Jakovl.	459.	<i>pumilus</i> Jakovl.	464.
Psallus Fieb., Reut.		Phylus Hahn, Reut.	
<i>fuscinervis</i> Reut.	459.	<i>palliceps</i> Fieb. (Syn.)	464.
<i>ancorifer</i> Fieb. (Syn., Var.)	460.	<i>Avellanae</i> Mey.	465.
<i>betuleti</i> Fall. (Syn.)	460.	<i>plagiatus</i> H. Sch. (Var.)	465.
<i>bicolor</i> Jakovl.	460.	Byrsoptera Spin.	
<i>salicis</i> Reut. nec Kirschb.	461.	<i>syriaca</i> Put.	465.
<i>salicis</i> Kirschb.	461.	<i>cylindricollis</i> Costa	465.

Div. *Oncotylaria* Reut.

Macrotylus Fieb., Reut.		Placochilus Fieb.	
<i>luniger</i> Fieb.	467.	<i>seladonicus</i> Fall. (Syn.)	471.
<i>quadrilineatus</i> Schranck	467.	Leucopteron Reut.	
<i>colon</i> Reut.	467.	<i>transversum</i> Jak.	472.
<i>attenuatus</i> Jak.	469.	Conostethus Fieb., Reut.	
<i>fulvicornis</i> Jak.	469.	<i>salinus</i> J. Sahlb. ♂ (Syn.)	473.
Amblytylus Fieb.		<i>brevis</i> Reut. ♂	473.
? <i>ornatulus</i> Jak.	470.	<i>venustus</i> Fieb. (Var.)	473.
Macrocoleus Fieb., Reut.		Oncotylus Fieb., Reut.	
<i>Signoreti</i> Reut. (Var.)	470.	<i>viridiflavus</i> Goeze	473.
<i>Tanaceti</i> Fall. (Syn.)	471.	<i>tresignatus</i> Assm. (Syn.)	473.
<i>Mellae</i> Reut. ♂	471.	<i>pennicornis</i> Jak.	473.
<i>tibialis</i> Jak.	471.	<i>plumicornis</i> Jak.	474.
<i>dissimilis</i> Reut. ♀	471.	<i>affinis</i> Jak.	475.
Tinicephalus Fieb.			
<i>hortulanus</i> Mey. (Var.)	471.		

Index alphabeticus.

TOMORUM I—III.

	Tomus I.	Tomus II.	Tomus III.		Tomus I.	Tomus II.	Tomus III.
<i>Aetorrhinus</i> Fieb.	—	—	399	<i>brevicollis</i> Fieb.	—	214	—
<i>angulatus</i> Fall., Fieb.	—	—	400	<i>concolor</i> Jak.	—	214	470
<i>Kirschbaumi</i> Flor., Fieb.	—	—	346	<i>delicatus</i> Perr., Reut.	—	210	469
				<i>Horvathi</i> Reut.	—	203	—
<i>Agalliaestes</i> Fieb.	60	—	—	<i>Jani</i> Fieb.	—	292	—
<i>absinthii</i> Scott.	151	—	—	<i>longiceps</i> Flor., Fieb.	—	293	—
<i>albipennis</i> Fall., Fieb.	80	—	—	<i>longirostris</i> Fieb.	—	222	—
<i>alutaceus</i> Fieb.	30	—	—	<i>lunula</i> Fieb.	—	292	—
<i>bicolor</i> (Fieb.)	31	—	—	<i>nasutus</i> Kirschb., Fieb.	—	211	470
<i>evanesens</i> Boh.	66, 175	298	—	? <i>ornatulus</i> Jak.	—	—	470
<i>impurus</i> Boh., Reut.	156	—	—	<i>testaceus</i> Reut.	—	215	—
<i>kirgisisus</i> Frey G.	—	258	—				
<i>lanuginosus</i> Jak.	80	—	—	<i>Amixia</i> Reut.	—	—	377
<i>lucidus</i> Jak.	54	—	—	<i>bicolor</i> (Fieb.) Reut.	—	—	378
<i>lugubris</i> Fieb.	156	—	—	<i>longiceps</i> Reut.	—	—	378
<i>Meyeri</i> Fieb.	115, 176	—	—				
<i>modestus</i> Mey., Fieb.	43	—	—	<i>Anoterops</i> Fieb.			
<i>nigritulus</i> Zett., Fieb.	56	—	—	<i>pennicornis</i> Jak.	—	—	474
<i>ochraceus</i> Scott	49	—	—	<i>setulosus</i> Mey., Fieb.	—	275	—
<i>onustus</i> Fieb.	66	—	—				
<i>pallipes</i> Jak.	61	—	—	<i>Apocremnus</i> Fieb.			
<i>prasinus</i> Fieb.	24	—	—	<i>aethiops</i> Zett., Reut.	109	—	—
<i>pulicarius</i> Fall.	60	—	—	<i>albipes</i> Jak.	114	—	—
<i>pullus</i> Reut.	61	297	448	<i>ambiguus</i> Fall., Fieb.	106, 111	—	—
<i>pumilus</i> Jak	151	—	—	<i>betuleti</i> Fall., Reut.	111	—	—
<i>punctatus</i> Fieb.	171	—	—	<i>graminicola</i> Zett., Reut.	108	—	—
<i>saltitans</i> Fall.	64	—	—	<i>obscurus</i> D. et S.	106	—	—
<i>signatus</i> J. Sahlb.	62	—	—	<i>Quercus</i> Kirschb., Fieb.	120	—	—
<i>tibialis</i> Fieb.	80	—	—	<i>simillimus</i> D. et S.	116, 117	—	—
<i>unicolor</i> Scott	26	—	—	<i>simillimus</i> Kirschb., Fieb.	119, 179	—	—
<i>Verbasci</i> H. S., Fieb.	80	—	—	<i>variabilis</i> Fall., Fieb.	116	—	—
<i>vittatus</i> Fieb.	172	—	—	<i>Whitei</i> D. et S.	116, 117	—	—
<i>Wilkinsoni</i> D. et S.	65, 175	298	448				
<i>Allocotus</i> Put.	—	—	—	<i>Asciodema</i> Reut.	33	—	—
<i>rubidus</i> Fieb. et Put.	—	—	372	<i>Fieberi</i> D. et S., Reut.	35	—	—
				<i>obsoletum</i> D. et S., Reut.	34, 174	—	—
<i>Amblytylus</i> Fieb.	—	208	—				
<i>albidus</i> Hahn, Fieb.	—	209	470	<i>Astemma</i> Spin.			
<i>affinis</i> Fieb.	—	212	470	<i>saltitans</i> Fall., A. et S.	64	—	—

	Tomus I.	Tomus II.	Tomus III.		Tomus I.	Tomus II.	Tomus III.
Atomophora Reut.	—	287, 307	—	<i>nigriceps</i> Boh., Reut.	165	—	—
<i>alba</i> Reut.	—	290	—	<i>pinetellum</i> Fieb.	—	—	345
<i>eximia</i> Reut.	—	288	—	Brachyceraea Fieb.			
<i>fuscomaculata</i> Reut.	—	291	—	<i>annulata</i> Wolff., Fieb.	—	—	432
<i>pantherina</i> Reut.	—	289	—	<i>geniculata</i> Fieb.	—	—	430
Atomoscelis Reut.	67	298	—	<i>globulifera</i> Fall., Fieb.	—	—	431
<i>brevicornis</i> Reut.	—	298	—	<i>hyalinipennis</i> Klug, Fieb.	—	—	420
<i>concinus</i> Reut.	25	—	—	<i>pallicornis</i> Fieb.	—	—	424
<i>onustus</i> Fieb., Reut.	68, 175	—	448	Brachynotocoris Reut.	—	—	322
Atractotomus Fieb.	92	302	—	<i>puncticornis</i> Reut.	—	—	323
<i>albipennis</i> Reut.	94	—	—	Bryocoris Fall.			
<i>albipes</i> Fieb.	99	—	—	<i>ruffrons</i> Fall., F. Sahlb.	166	—	—
<i>apicalis</i> Reut.	87	—	—	Byrsoptera Spin.	165	—	—
<i>debilicornis</i> Reut.	102	—	—	<i>caricis</i> Hahn D. et S.	167	—	—
<i>femoralis</i> Fieb.	95	—	—	<i>cylindricollis</i> Costa, Reut.	—	—	465
<i>forticornis</i> M. et R., Reut.	97	—	—	<i>erythrocephala</i> Spin.	167	—	—
<i>fuscinervis</i> Reut.	103	—	—	<i>fuscicornis</i> Reut.	168	—	—
<i>magnicornis</i> D. et S.	98	—	—	<i>rossica</i> Reut.	167	—	—
<i>magnicornis</i> Fall., Fieb.	100	302	459	<i>ruffrons</i> Fall., J. Sahlb.	166	—	465
<i>mali</i> Mey., Fieb.	98	—	—	<i>syriaca</i> Put.	—	—	465
<i>morio</i> J. Sahlb.	—	—	458	Camarocephus Reut.			
<i>nigripes</i> Fieb.	104	—	—	<i>nigrogularis</i> Reut.	—	—	403
<i>nigritarsis</i> Jak.	—	—	459	Campylomma Reut.	52	—	—
<i>oculatus</i> Kirschb., Fieb.	99	—	—	<i>annulicornis</i> Sign., Reut.	—	—	447
<i>parvulus</i> Reut.	95	—	458	<i>diversicornis</i> Reut.	55	—	—
<i>pini</i> D. et S.	115	—	—	<i>lucida</i> Jak., Reut.	54	296	—
<i>punctipes</i> Fieb.	91	—	—	<i>lucida</i> Jak., Reut.	—	—	447
<i>Putoni</i> Reut.	175	—	459	<i>Nicolasi</i> Put. et Reut.	—	—	446
<i>Rhodani</i> (Mey.) Fieb.	98	—	—	<i>nigronasuta</i> Reut.	53	—	—
<i>rufus</i> Fieb.	96	—	—	<i>simillima</i> Jak.	—	—	447
<i>sulcicornis</i> Kirschb., Fieb.	93	—	—	<i>Verbasci</i> H. S., Reut.	53, 175	296	—
<i>sulcicornis</i> Kirschb., Fieb.	—	301	—	<i>viridula</i> Jak.	—	—	447
<i>tigripes</i> M. et R., Fieb.	94	302	—	Campyloneura Fieb.	—	—	409
<i>validicornis</i> Reut.	96	—	—	<i>virgula</i> H. S., Fieb.	—	—	410
Attus Hahn.				Capsus Fabr.			
<i>pulicarius</i> Fall., Hahn.	61	—	—	<i>Adenocarpi</i> M. et R.	—	—	367
Anchenocrepis Fieb.	39	—	—	<i>aethiops</i> Zett., Thoms.	109, 177	—	—
<i>alboscutellata</i> Put.	42	—	—	<i>agilis</i> Fabr.	—	—	407
<i>minutissima</i> Ramb., Fieb.	40	—	—	<i>albicinctus</i> Kirschb.	148	—	—
<i>Reuteri</i> Jak.	41, 174	296	445	<i>albidus</i> Hahn, Thoms.	—	210	—
Bothrocranium Reut.				<i>albipennis</i> Fall., Mey.	80	—	—
<i>Freyi</i> Reut.	—	—	333	<i>alienus</i> H. S.	—	—	431
Brachyarthrurum Fieb.	164	—	—				
<i>limitatum</i> Fieb.	164	—	465				

	Thomus I.	Thomus II.	Thomus III.		Thomus I.	Thomus II.	Thomus III.
<i>alni</i> F., Thoms.	145	—	—	<i>distingvendus</i> Voll.	—	—	396
<i>ambiguus</i> Fall., Thoms.	106	—	—	<i>dubius</i> Zett.	—	—	385
<i>ambiguus</i> Flor	111	—	—	<i>elegantulus</i> Mey.	—	—	383
<i>ambulans</i> Fall.	—	—	385	<i>ericetorum</i> Fall., F. Sahlb.	—	—	376
<i>angulatus</i> Fall., H. S.	—	—	400	<i>errans</i> Wolff, Thoms	—	—	417
<i>angustus</i> H. S.	—	—	351	<i>evanescens</i> Boh., Kirschb	66	—	—
<i>annulatus</i> Wolff., H. S.	—	—	432	<i>exangvis</i> H. S.	—	229	—
<i>antennatus</i> M. et R.	169	—	—	<i>flavinervis</i> Kirschb.	—	—	349
<i>arbustorum</i> Fabr., Mey.	78	—	—	<i>flavomaculatus</i> Fabr.	—	—	395
<i>artemisiae</i> Beck.	173	—	454, 466	<i>flavomaculatus</i> Panz.	—	—	404
<i>atropurpureus</i> Kirschb.	43	—	—	<i>flavomaculatus</i> Var. F. Sahlb.	—	—	392
<i>aurora</i> M. et R.	147	—	—	<i>flavonotatus</i> Boh., Kirschb.	—	—	404
<i>Avellanae</i> Mey.	161	—	—	<i>flavosparsus</i> C. Sahlb., F. Sahlb.	—	—	361
<i>Betulae</i> Kirschb.	111	—	—	<i>forticornis</i> M. et R.	97	—	—
<i>betuleti</i> Fall., F. Sahlb.	111	—	—	<i>frontalis</i> M. et R.	—	210	—
<i>bifasciatus</i> H. S.	—	—	388	<i>fulvipennis</i> Kirschb.	76	—	—
<i>bilineatus</i> Fall.	—	—	346	<i>furcatus</i> H. S.	57	—	—
<i>bilineatus</i> H. S.	—	201	—	<i>fuscescens</i> Kirschb.	—	—	345
<i>bivitreus</i> M. et R.	152	—	—	<i>geminus</i> Flor.	—	—	382
<i>Bohemani</i> Fall., Flor.	58	—	—	<i>geniculatus</i> Stål	47	—	—
<i>boreellus</i> Zett.	—	—	345	<i>globulifer</i> Fall.	—	—	431
<i>brunnipennis</i> Mey.	78, 79	—	—	<i>gracilicornis</i> Scholtz	43	—	—
<i>caricis</i> Fall.	—	—	382	<i>histrionicus</i> L., Mey.	—	—	406
<i>caricis</i> Hahn.	167	—	—	<i>hortensis</i> Mey.	78, 79	—	—
<i>caricis</i> ♂ F. Sahlb.	167	—	—	<i>hortulanus</i> Mey.	—	237	—
<i>chlorizans</i> Block, F. Sahlb.	—	—	327	<i>intermedius</i> F. Sahlb.	107, 176	—	—
<i>chloropterus</i> H. S.	—	—	383	<i>Kirschbaumi</i> Flor	—	—	346
<i>chloropterus</i> Kirschb.	—	—	364	<i>Kolenati</i> Flor	102	—	—
<i>chorizans</i> Fall., Mey.	—	—	327	<i>leptocerus</i> Kirschb.	—	—	331
<i>circumflexus</i> Costa	169	—	—	<i>limbatus</i> M. et R.	—	—	376
<i>coccineus</i> Mey.	—	—	339	<i>lineellus</i> M. et R.	—	245	—
<i>collaris</i> Fall.	—	—	417	<i>luteus</i> H. S.	—	—	402
<i>collaris</i> Flor	—	—	422	<i>macula rubra</i> M. et R.	33	—	—
<i>collaris</i> Zett.	—	—	414	<i>maculipennis</i> H. S.	—	205	—
<i>concolor</i> Kirschb.	—	—	366	<i>magnicornis</i> Fall.	100	—	—
<i>constrictus</i> Boh.	—	—	414	<i>magnicornis</i> Hahn	94	—	—
<i>coroniceps</i> Costa	—	245	—	<i>mali</i> Boh.	—	—	329
<i>coryli</i> Linn., Mey.	162	—	—	<i>mali</i> Mey.	98	—	—
<i>crassicornis</i> Hahn.	88	—	—	<i>melanocephalus</i> L., Mey.	160	—	—
<i>cruentatus</i> M. et R.	153	—	—	<i>mixticolor</i> Costa	172	—	—
<i>curvipes</i> Mey.	169	—	—	<i>modestus</i> Mey.	43	—	—
<i>cyllocoroides</i> Scholtz.	—	—	431	<i>molliculus</i> Fall., H. S.	—	226	—
<i>decolor</i> Fall.	—	287	—	<i>mollis</i> M. et R.	139	—	—
<i>decoloratus</i> M. et R.	138, 139	—	—	<i>mutabilis</i> Hahn.	—	—	331
<i>decoratus</i> Mey.	—	—	388	<i>nassatus</i> Fabr.	—	—	352
<i>delicatus</i> Perr.	—	211	—	<i>nassatus</i> Fall., Mey.	—	—	350
<i>diaphanus</i> Kirschb.	—	—	358	<i>nasutus</i> Kirschb., Flor	—	212	—
<i>diminutus</i> Kirschb.	141	—	—	<i>nigriceps</i> M. et R.	160	—	—
<i>dispar</i> Boh., Flor.	—	—	397	<i>nigritulus</i> Zett.	—	—	385
<i>dispar</i> Steph.	169	—	—				

	Thoms I.	Thoms II.	Thoms III.		Thoms I.	Thoms II.	Thoms III.
<i>nigritulus</i> Zett., Flor.	56	—	—	<i>stricornis</i> Kirschb.	—	—	352
<i>nubilus</i> H. S.	—	—	437	<i>sulcicornis</i> Kirschb.	93	301	—
<i>obscurus</i> Fall., Thoms	115	—	—	<i>Tanaceti</i> Fall., Flor.	—	223	—
<i>obscurus</i> Kirschb.	106	—	—	<i>Tanaceti</i> H. S.	—	279	—
<i>ocularis</i> M. et R.	45	—	—	<i>Tamaricis</i> Perr.	19	—	—
<i>oculatus</i> Kirschb.	99	—	—	<i>tenellus</i> Fall., Thoms	—	—	351
<i>palliatu</i> s Perr.	—	287	—	<i>terminalis</i> H. S.	88	—	—
<i>pallidus</i> H. S.	—	—	412	<i>thoracicus</i> Fall., Mey.	169	—	—
<i>pallidus</i> Thoms	—	—	414	<i>Thunbergi</i> Fall., Mey.	—	239	—
<i>Paykulli</i> Fall., Thoms	—	205	—	<i>tibialis</i> Hahn.	—	—	332
<i>pellucens</i> Boh.	—	—	381	<i>tigripes</i> M. et R.	94	—	—
<i>Perrisii</i> M. et R.	116	—	—	<i>trisinatus</i> Assm.	—	275	—
<i>picticornis</i> M. et R.	169	—	—	<i>tumidicornis</i> H. S.	—	—	329
<i>pinetellus</i> Thoms	165	—	—	<i>unicolor</i> Hahn.	—	—	330
<i>pinetellus</i> Zett., Kirschb.	156	—	—	<i>unicolor</i> Thoms	—	—	329
<i>pityophilus</i> Flor.	115	—	—	<i>variabilis</i> Fall., Mey.	106	—	—
<i>plagiatus</i> H. S.	163	—	—	<i>varians</i> H. S.	138	—	—
<i>planicornis</i> H. S.	—	—	335	<i>varians</i> Mey.	134, 5, 8	—	—
<i>prasinus</i> Fall., Flor.	—	—	354	<i>Verbasci</i> H. S.	54	—	—
<i>pulicarius</i> Fall., Mey.	61	—	—	<i>virgula</i> H. S.	—	—	410
<i>pulicarius</i> Var. F. Sahlb.	56	—	—	<i>virens</i> Fall.	—	—	347
<i>punctipes</i> H. S.	54	—	—	<i>viridulus</i> Fall., Hahn.	75	—	—
<i>pygmaeus</i> Zett.	—	—	381	<i>viridinervis</i> Kirschb.	—	—	353
<i>Pyrethri</i> Beck.	—	280	—	<i>viridinervis</i> Thoms	—	—	358
<i>Pyri</i> Mey.	98	—	—	<i>vitellinus</i> Scholtz	137	—	—
<i>quadrinaculatus</i> Fall.	88	—	—	Chlamydatu s Curt.			
<i>querceti</i> Fabr., F. Sahlb.	145	—	—	<i>ambulans</i> Fall., Reut.	—	—	385
<i>Quercus</i> Kirschb.	120	—	—	<i>caricis</i> Fall., Reut.	—	—	383
<i>Roseri</i> H. S.	47	—	—	<i>flaveolus</i> Reut.	—	—	380
<i>roseus</i> Fall.	—	267	—	<i>geminus</i> Flor, Reut.	—	—	382
<i>roseus</i> Fall., F. Sahlb.	131	—	—	<i>gilvipes</i> Stål, Reut.	—	—	380
<i>roseus</i> H. S.	128	—	—	<i>insignis</i> Reut.	—	—	380
<i>Rotermundi</i> Scholtz	50	—	—	<i>ochripes</i> Curt.	—	—	385
<i>ruffrons</i> Fall.	166	—	—	<i>pygmaeus</i> Zett., Reut.	—	—	381
<i>salicellus</i> Mey.	146	—	—	Cimex Linné.			
<i>saliceticola</i> Stål	47, 48	—	—	<i>agilis</i> Fabr.	—	—	406
<i>salicis</i> Kirschb.	—	—	461	<i>cantharinus</i> Müll.	—	—	406
<i>saliens</i> Wolff	61	—	—	<i>chloris</i> Gmel.	—	—	473
<i>saltitans</i> Fall., F. Sahlb.	64	—	—	<i>chloromelas</i> Gmel.	—	—	452
<i>sanguineus</i> Fabr., H. S.	144	—	—	<i>cordatus</i> Geoffr.	—	—	407
<i>scabricollis</i> Costa	—	—	431	<i>cordiger</i> Goeze	—	—	406
<i>seladonicus</i> Fall.	—	251	—	<i>coryli</i> Linné	161	—	—
<i>seladonicus</i> Kirschb.	—	202	—	<i>femorals</i> Geoffr.	—	—	452
<i>setulosus</i> H. S.	—	274	—	<i>femorepunctatus</i> Goeze	—	—	452
<i>setulosus</i> Mey.	—	275	—	<i>flavoquadrinaculatus</i> De Geer	—	—	444
<i>signatipes</i> H. S.	125	—	—	<i>fulvipes</i> Schranck	—	—	407
<i>simillimus</i> Kirchb.	119	—	—	<i>Genistae</i> Scop	—	—	330
<i>solitarius</i> Mey.	—	202	—	<i>haematodes</i> Gmel.	—	—	463
<i>sordidus</i> Kirschb.	—	223	—				
<i>spissicornis</i> Fabr.	—	—	337				

	Tomus I.	Tomus II.	Tomus III.		Tomus I.	Tomus II.	Tomus III.
<i>haematopus</i> Turt.	—	—	463	Cyllocoris Hahn.	—	—	—
<i>histrionicus</i> Linné	—	—	406	<i>agilis</i> Fabr., Hahn.	—	—	407
<i>leucozonius</i> Gmel.	—	—	407	<i>collaris</i> Wolff, Hahn.	—	—	417
<i>melanocephalus</i> Linné	160	—	—	<i>dispar</i> Boh.	—	—	397
<i>meriopterus</i> Scop	—	—	337	<i>equestris</i> Stål.	—	—	407
<i>nigropunctatus</i> Geoffr.	—	—	473	<i>flavomaculatus</i> Hahn.	—	—	404
<i>pes variegatus</i> Goeze	—	—	452	<i>flavonotatus</i> Boh.	—	—	404
<i>pilosus</i> Schranck	—	—	471	<i>flavoquadrinaculatus</i> De G., Reut.	—	—	404
<i>planicornis</i> Pall.	—	—	337	<i>histrionicus</i> Linné, Hahn.	—	—	406
<i>plessaeus</i> Geoffr.	—	—	452	<i>luteus</i> H. S., Reut.	—	—	402
<i>quadrinaculatus</i> Scholtz	—	—	444	<i>marginatus</i> Fieb., Reut.	—	—	405
<i>roseus</i> Fabr.	—	—	463	Cyrtopeltis Fieb.	—	—	434
<i>rubellus</i> Muell.	—	—	463	<i>geniculata</i> Fieb.	—	—	435
<i>spisicornis</i> Fabr.	—	—	337	Cyrtorrhinus Fieb.	—	—	379
<i>tanacetii</i> Schranck	—	—	473	<i>caricis</i> Fall., J. Sahlb.	—	—	383
<i>tricolor</i> Gmel.	—	—	404	<i>elegantulus</i> Mey., Fieb.	—	—	383
<i>tricoloratus</i> Turt.	—	—	404	<i>flaveolus</i> Reut.	—	—	380
<i>viridescens</i> Gmel.	—	—	452	<i>geminus</i> Flor, Reut.	—	—	382
<i>viridiflavus</i> Goeze	—	—	473	<i>pygmaeus</i> Zett., Reut.	—	—	381
<i>viror</i> Harr.	—	—	471	Damioscea Reut.	—	—	443
Colpochilus Reut.				<i>Komaroffi</i> Jak., Reut.	—	—	444
<i>tenuicornis</i> Reut.	89	—	—	Dicypharia Reut.	—	—	408
Conostethus Fieb., Reut.	—	264	—	Dicyphus Fieb., Reut.	—	—	411
<i>brevis</i> Reut.	—	266	473	<i>annulatus</i> Wolff, Reut.	—	—	432
<i>griseus</i> D. et S.	—	265	—	<i>constrictus</i> Boh., Reut.	—	—	413
<i>roseus</i> Fall., Fieb.	—	266	—	<i>Epilobii</i> Reut.	—	—	415
<i>roseus</i> ♂ Fieb.	—	—	473	<i>errans</i> Wolff, Fieb.	—	—	417
<i>salinus</i> J. Sahlb.	—	265	473	<i>errans brach.</i> Reut.	—	—	422
<i>venustus</i> Fieb., Reut.	—	268, 305	473	<i>geniculatus</i> Fieb., Reut.	—	—	429
Criocoris Fieb.	84	—	—	<i>globulifer</i> Fall., Reut.	—	—	431
<i>apicalis</i> Reut.	87	—	—	<i>hyalinipennis</i> Klug, Reut.	—	—	419
<i>ater</i> Jak.	—	—	457	<i>nigricollis</i> Garb., Put.	—	—	438
<i>crassicornis</i> Hahn, Fieb.	88	—	—	<i>orientalis</i> Reut.	—	—	428
<i>fulvus</i> Reut.	49	—	—	<i>pallidicornis</i> Fieb., Reut.	—	—	423
<i>fuscipennis</i> Jak.	—	—	456	<i>pallidus</i> H. S., Fieb.	—	—	412
<i>longicornis</i> Reut.	—	—	455	<i>pallidus</i> Reut.	—	—	414
<i>moestus</i> Reut.	89	—	—	<i>pallidus</i> Saund.	—	—	416
<i>moestus</i> Reut.	—	301	—	<i>Stachydis</i> Reut.	—	—	421
<i>nigripes</i> Fieb.	85	—	455	<i>testaceus</i> Reut.	—	—	425
<i>quadrinaculatus</i> Fall., Fieb.	87	301	456	<i>thoracicus</i> Reut.	—	—	427
<i>sulcicornis</i> Kirschb., Reut.	—	301	—	Eurycolpus Reut.	—	284	—
<i>tarsalis</i> Reut.	85, 175	—	455	<i>flaveolus</i> Stål, Reut.	—	285	475
<i>tibialis</i> Fieb.	86, 175	—	—				
Cylindromelus Fieb.							
<i>setulosus</i> H. S., Fieb.	—	274	—				

	Tonnus I.	Tonnus II.	Tonnus III.		Tonnus I.	Tonnus II.	Tonnus III.
Eurymerocoris Kirschb., Stål.				<i>tibialis</i> Reut.	—	—	331
<i>faeolus</i> Stål	—	285	—	<i>tumidicornis</i> H. S., Fieb.	—	—	328
<i>obscuriceps</i> Stål	76	—	—	<i>unicolor</i> Hahn, Fieb.	—	—	330
Excentricus Reut.	89	—	457	Heterotoma Latr., Fieb.			
<i>planicornis</i> H. S., Reut.	90	—	457	<i>acinaciforme</i> Costa	—	—	338
<i>planicornis</i> H. S., Reut.	—	—	335	<i>crinicornis</i> Klug	—	—	459
<i>punctipes</i> Fieb.	91, 175	—	457	<i>diversipes</i> Put.	—	—	337
Gerris Wolff.				<i>planicornis</i> Kol.	100	—	—
<i>annulatus</i> Wolff	—	—	432	<i>pulverulenta</i> Klug.	—	—	330
<i>errans</i> Wolff	—	—	417	<i>oblongus</i> Kol.	—	—	329
Globiceps Latr., Fieb.	—	—	386	<i>meriopterum</i> Scop., Burm.	—	—	336
<i>albipennis</i> Jak.	—	—	390	Hoplomachus Fieb.	—	238	—
<i>capito</i> Le P. et S.	—	—	388	<i>bilineatus</i> H. S., Fieb.	—	201	—
<i>cruciatus</i> Reut.	—	—	393	<i>Herrichi</i> Reut.	—	201	—
<i>flavomaculatus</i> Fabr., Reut.	—	—	395	<i>seladonicus</i> Fall., Reut.	—	251	—
<i>flavomaculatus</i> Fieb.	—	—	394	<i>Thunbergi</i> Fall., Fieb.	—	239	—
<i>flavonotatus</i> Boh., Fieb.	—	—	404	Hypsitylus Fieb.	—	—	340
<i>fulvipes</i> Reut.	—	—	392	<i>bicolor</i> D. et S., Reut.	—	—	342
<i>fulvipes</i> Saund.	—	—	394	<i>prasinus</i> Fieb.	—	—	341
<i>Picteti</i> (Mey.) Fieb.	—	—	389	Icodema Reut.	157	—	—
<i>salicicola</i> Reut.	—	—	392	<i>infuscatum</i> Fieb., Reut.	158	304	464
<i>sordidus</i> Reut.	—	—	390	Idolocoris D. et S.			
<i>sphegiformis</i> Rossi, Fieb.	—	—	388	<i>annulatus</i> Wolff, D. et S.	—	—	432
<i>suturalis</i> Reut.	—	—	394	<i>errans</i> Wolff, D. et S.	—	—	417
Gnostus Fieb.				<i>globulifer</i> Fall., D. et S.	—	—	431
<i>plagiatus</i> H. S., Fieb.	163	—	—	<i>pallidicornis</i> Fieb., D. et S.	—	—	424
Hadrophyes Fieb. et Put.				<i>pallidus</i> D. et S.	—	—	416
<i>sulphurella</i> Fieb. et Put.	—	263, 305	—	Leptomerocoris Kirschb., Stål.			
Halticus Burm.				<i>gilvipes</i> Stål.	—	—	386
<i>saltitans</i> Fall., Burm.	64	—	—	<i>mundulus</i> Stål	—	208	—
Harpocera Curt.	168	—	—	<i>prolixus</i> Stål	—	199	—
<i>Burmeisteri</i> Curt.	169	—	—	Leucoptera Reut.	—	259	—
<i>hellenica</i> Reut.	170	—	—	<i>candidatum</i> Reut.	—	260	472
<i>thoracica</i> Fall., Fieb.	169	—	—	<i>fasciatum</i> (Jak.) Reut.	—	261	—
Heterocordylus Fieb.	—	—	327	<i>longicollis</i> Reut.	—	260	—
<i>erythrophthalmus</i> Hahn, Reut.	—	—	333	? <i>pallens</i> Reut.	—	262	—
<i>Genistae</i> Scop., Reut.	—	—	330, 477	<i>transversum</i> Jak.	—	—	472
<i>leptocerus</i> D. et S.	—	—	330	Liops Fieb.			
<i>leptocerus</i> Kirschb., Fieb.	—	—	331, 477	<i>puncticollis</i> Fieb.	124	—	—
<i>oblongus</i> Kol., Fieb.	—	—	329	Litocoris Fieb.			
<i>parvulus</i> Reut.	—	—	331, 477	? <i>annulicornis</i> Sign.	—	—	447
<i>tibialis</i> Hahn, Fieb.	—	—	332, 477	<i>ericetorum</i> Fall., Fieb.	—	—	376

	Tomus I.	Tomus II.	Tomus III.		Tomus I.	Tomus II.	Tomus III.
Litosoma D. et S.				Macrocoelus Fieb., Reut. .	—	—	216
<i>angusta</i> H. S., D. et S.	—	—	334	<i>aurantiacus</i> Fieb.	—	218,	305
<i>atricapilla</i> Scott.	—	206	—	<i>aureolus</i> Eieb.	—	—	223
<i>bicolor</i> D. et S.	—	—	342	<i>bicolor</i> Fieb.	—	—	204
<i>chloropterus</i> D. et S.	—	—	342	<i>Bolivari</i> Reut.	—	—	220
<i>concolor</i> D. et S.	—	—	364, 366	<i>chrysostrichus</i> Fieb.	—	225,	305
<i>diaphana</i> Kirschb., D. et S.	—	—	358	<i>cruciatus</i> F. Sahlb., Reut. .	—	—	198
<i>ericetorum</i> Fall., D. et S. . .	—	—	376	<i>dissimilis</i> Reut.	—	—	227 471
<i>flavinervis</i> Kirschb., D. et S.	—	—	349	<i>elevatus</i> Fieb.	—	—	200
<i>flavosparsa</i> C. Sahlb., D. et S.	—	—	362	<i>exsangvis</i> H. S., Fieb. . . .	—	—	229
<i>nassata</i> Fall., D. et S.	—	—	350	<i>femoralis</i> Reut.	—	—	230
<i>ochrotrichus</i> D. et S.	—	—	359	<i>gracilis</i> Put.	—	—	206
<i>prasina</i> D. et S.	—	—	361	<i>Hardyi</i> Bold.	—	—	226
<i>stricornis</i> Kirschb., D. et S.	—	—	352	<i>hortulanus</i> Mey, Saund. . . .	—	—	237
<i>virescens</i> D. et S.	—	—	364	<i>Krueperi</i> Reut.	—	—	231
<i>viridinervis</i> D. et S.	—	—	355	<i>lepidus</i> Fieb. et Put.	—	—	256
				<i>longirostris</i> Fieb., Reut. . . .	—	222,	305
Lopus Hahn.				<i>Mellae</i> Reut.	—	—	224 471
<i>albidus</i> Hahn.	—	240	—	<i>molliculus</i> Fall., Fieb.	—	226,	305
<i>chrysanthemi</i> Hahn.	—	287	—	<i>naso</i> Reut.	—	—	222 471
<i>cruciatus</i> F. Sahlb.	—	198	—	<i>ochroleucus</i> Kirschb., Reut.	—	—	228 471
<i>nasutus</i> Kirschb.	—	212	—	<i>Paykulli</i> Fall., Fieb.	—	—	205
<i>roseus</i> Fall., H. S.	—	267	—	<i>pictus</i> Fieb.	—	—	300
				<i>Reiberi</i> Reut.	35	—	—
Loxops Fieb.			338	<i>Signoreti</i> Reut.	—	—	219 470
<i>coccinea</i> Mey., Fieb.	—	—	339	<i>solitarius</i> Mey., Fieb.	—	—	202
				<i>sordidus</i> Kirschb., Fieb. . . .	—	—	223
Lygus Hahn.				<i>sordidus</i> D. et S.	—	—	237
<i>flavomaculatus</i> Voll.	—	—	404	<i>Tanaceti</i> Fall., Reut.	—	223,	305 471
<i>melanocephalus</i> Linn., Hahn.	160	—	—	<i>tibialis</i> Jak.	—	—	471
<i>saltitans</i> Fall., Voll.,	64	—	—				
<i>rufescens</i> Hahn.	138	—	—	Macrolophus Fieb.	—	—	436
				<i>costalis</i> Fieb.	—	—	436
Lygaeus Fabr.				<i>glaucescens</i> Fieb.	—	—	438
<i>agilis</i> Fabr.	—	—	407	<i>melanotoma</i> Costa, Put. . . .	—	—	439
<i>alni</i> Fabr.	144	—	—	<i>nubilus</i> H. S., Fieb.	—	—	437 477
<i>arbustorum</i> Fabr.	78	—	—	Macrotylus Fieb. Reut. . . .	—	—	194
<i>chrysanthemi</i> Wolff.	—	—	452	<i>attenuatus</i> Jak.	—	—	468
<i>coryli</i> Linn., Fabr.	162	—	—	<i>atricapillus</i> Scott, Reut. . . .	—	206	466
<i>ericetorum</i> Fall.	—	—	376	<i>bicolor</i> Fieb., Reut.	—	204	—
<i>flavomaculatus</i> Fabr.	—	—	395	<i>bipunctatus</i> Reut.	—	207	—
<i>flavomaculatus</i> Wolff.	—	—	404	<i>colon</i> Reut.	—	—	467
<i>nassatus</i> Fabr.	—	—	352	<i>cruciatus</i> F. Sahlb., Reut. . .	—	198	467
<i>nassatus</i> Fall., Hahn.	—	—	350	<i>elevatus</i> Fieb., Reut.	—	199	—
<i>roseus</i> Fabr.	—	—	463	<i>fulvicornis</i> Jak.	—	—	469
<i>roseus</i> Fabr. (false citatus).	131	—	—	<i>Herrichi</i> Reut.	—	200	—
<i>sanguineus</i> Fabr.	144	—	—	<i>Horvathi</i> Reut.	—	203,	305 467
<i>thoracicus</i> Fall.	169	—	—	<i>luniger</i> Fieb.	—	195	—
<i>Thunbergi</i> Fall.	—	239	—	<i>luniger</i> Fieb.	—	—	467

	Tomus I.	Tomus II.	Tomus III.		Tomus I.	Tomus II.	Tomus III.
<i>lutescens</i> Fieb.	—	197	—	Monosynamma Scott.			
<i>melanocerus</i> Put.	—	196	—	<i>Scotti</i> Fieb., Scott.	56, 57	—	—
<i>mundulus</i> Stål, Reut.	—	208, 305	—	Nasocoraria	—	—	317
<i>nigricornis</i> Fieb.	—	195	—	Nasocoris Reut.	—	—	318
<i>Paykulli</i> Fall., Reut.	—	204	468	<i>argyrotrichus</i> Reut.	—	—	318
<i>quadrilineatus</i> Schranck, Reut.	—	—	467	Neocoris D. et S.	55	—	—
<i>solitarius</i> Mey., Reut.	—	202, 305	467	<i>basalis</i> Reut.	59	—	—
Malacocoris Fieb.	—	—	327	<i>Bohemani</i> Fall., D. et S.	57	303	—
<i>albopunctatus</i> Garb.	—	195	—	<i>nigritulus</i> Zett., D. et S.	56	—	—
<i>chlorizans</i> Block, Fieb.	—	—	327	<i>Putoni</i> Reut.	56, 57	—	—
<i>smaragdinus</i> Fieb.	—	—	327	Oncotylaria Reut.	—	193	—
<i>sulphuripennis</i> Westh.	—	—	327	Oncotylus Fieb., Reut.	—	273	—
Malacotes Reut.	69	—	—	<i>affinis</i> Jak.	—	—	475
<i>Mulsanti</i> Reut.	70	—	448	<i>caspicus</i> Reut.	—	262	—
Malthacosoma Reut.	—	253	—	<i>decolor</i> Fall., Fieb.	—	287	—
<i>punctipennis</i> Reut.	—	254	—	<i>desertorum</i> Reut.	—	277	—
Mathacus Fieb.	—	—	—	<i>fenestratus</i> Fieb.	—	285	—
<i>caricis</i> Hahn, Fieb.	167	—	—	<i>flaveolus</i> Stål, Reut.	—	285	—
Maurodactylus Reut.	27	—	—	<i>Hippophaës</i> (Mey.) Fieb.	22	—	—
<i>alutaceus</i> Fieb., Reut.	30	—	—	<i>Komaroffi</i> Jak.	—	—	444
<i>bicolor</i> (Fieb.) Reut.	31	—	—	<i>nigricornis</i> Saund.	—	278	—
<i>bicolor</i> (Fieb.) Reut.	—	—	443	<i>pennicornis</i> Jak., Reut.	—	—	473
<i>instabilis</i> Reut.	28	—	—	<i>persicus</i> Reut.	—	281	—
<i>nigricornis</i> (Jak.) Reut.	29	—	443	<i>pilosus</i> D. et S.	—	202	—
Mecomma Fieb.	—	—	383	<i>plumicornis</i> Jak.	—	—	474
<i>ambulans</i> Fall., Fieb.	—	—	384	<i>pulchellus</i> Reut.	—	281	—
<i>gilvipes</i> Stål, Reut.	—	—	386	<i>punctipennis</i> Fieb.	—	249	—
Megalodactylus Fieb.	32	—	—	<i>punctipes</i> D. et S.	—	237	—
<i>macula rubra</i> M. et R., Fieb.	33	—	—	<i>punctipes</i> Reut.	—	279	473
Mermimerus J. Sahlb.	—	—	—	<i>Putoni</i> Reut.	—	272	—
<i>cruciatus</i> F. Sahlb., J. Sahlb.	—	198	—	<i>Pyrethri</i> Beck., Reut.	—	280	—
Microsynamma Fieb.	—	—	—	<i>Reuteri</i> (Osch.) Reut.	—	283	—
<i>Scotti</i> Fieb.	56, 57	—	—	<i>setulosus</i> H. S., Reut.	—	274	473
Miris Fall.	—	—	—	<i>Tanaceti</i> D. et S.	—	237	—
<i>pallens</i> Fall.	160	—	—	<i>Tanaceti</i> Fieb.	—	279	—
<i>pulchellus</i> Guér.	—	—	411	<i>tresignatus</i> Assm., Reut.	—	275, 306	—
<i>spissicornis</i> Fabr., Schell.	—	—	337	<i>tresignatus</i> Assm., Reut.	—	—	473
<i>Thunbergi</i> Fall., Germ.	—	—	239	<i>viridiflavus</i> Goeze, Reut.	—	—	473
				<i>vitticeps</i> Reut.	—	276	473
				Onychomenus Reut.	—	286	—
				<i>decolor</i> Fall., Reut.	—	287	475
				Orthotylus Fieb.	—	—	—
				<i>Adenocarpi</i> Perr., Reut.	—	—	367
				<i>alaiensis</i> Reut.	—	—	361
				<i>angustus</i> H. S., Fieb.	—	—	351

	Tomus I.	Tomus II.	Tomus III.		Tomus I.	Tomus II.	Tomus III.
Artemisiae J. Sahlb.	—	—	368	Pachylops Fieb.			
bicolor D. et S., Reut.	—	—	342	<i>chloropterus</i> Fieb.	—	—	342
bilineatus Fall., Reut.	—	—	346	Pachyxyphus Fieb.	—	242	—
boreellus Zett., Reut.	—	—	345	caesareus Reut.	—	243	—
<i>chloropterus</i> Reut.	—	—	364	lineellus M. et R., Fieb.	—	245	471
<i>chloropterus</i> Saund.	—	—	342	Paredrocoris Reut.	36	—	—
concolor Kirschb., Fieb.	—	—	366	pectoralis Reut.	37	—	445
concolor Saund.	—	—	364	Pastocoris Reut.	—	271	—
Cupressi Reut.	—	—	349, 477	Putoni Reut.	—	272	—
<i>curvipennis</i> Reut.	—	—	372	Perideris Fieb.			
diaphanus Kirschb., Fieb.	—	—	358	<i>marginata</i> Fieb.	—	—	405
discolor J. Sahlb.	—	—	369	Phoenicocapsus Reut.	—	246	—
<i>Douglasi</i> Saund.	—	—	367	regina Reut.	—	247	—
Eleagni Jak.	—	—	357	Phoenicocoris Reut.			
ericetorum Fall., Reut.	—	—	376	<i>major</i> Reut.	45	—	—
Fieberi FreyGessn.	—	—	360	<i>modestus</i> Mey., Reut.	43	—	—
flavinervis Kirschb., Fieb.	—	—	348	Phylus Hahn.	159	—	—
flavosparsus C. Sahlb., Fieb.	—	—	360	Avellanae Mey., Fieb.	161	—	465
fuscescens Kirschb., Reut.	—	—	344, 477	Coryli L., Fieb.	161	—	—
<i>fuscescens</i> Reut.	—	—	344	<i>limitatus</i> Fieb., Reut.	165	—	—
Lethierryi Reut.	—	—	375	lituratus Fieb.	162	—	—
<i>luridus</i> Reut.	—	—	345	melanocephalus L., Hahn.	160	304	—
marginalis Reut.	—	—	350	palliceps Fieb.	160	—	464
minutus Jak.	—	—	371	<i>pallipes</i> Hahn.	162	—	—
nassatus Fabr., Reut.	—	—	352	plagiatus H. S., Reut.	163	—	465
nassatus Fall., Fieb.	—	—	350	Phytocoris Fall.			
obscurus Reut.	—	—	343	<i>aethiops</i> Zett.	109, 177	—	—
obsoletus Fieb.	—	—	365	<i>ambiguus</i> Fall.	106	—	—
ochrotrichus D. et S., Reut	—	—	359	<i>angulatus</i> Fall.	—	—	400
Oschanini Reut.	—	—	363	<i>arbustorum</i> Fabr., Fall.	78	—	—
<i>pallidus</i> Mey.	158	—	—	<i>betuleti</i> Fall.	111	—	—
parvulus Reut.	—	—	374	<i>betuleti</i> Hahn	78, 79	—	—
prasinus Fall., Reut.	—	—	354	<i>betuleti</i> Zett.	106	—	—
<i>prasinus</i> Saund.	—	—	355	<i>chorizans</i> Fall.	—	—	327
propinquus Reut.	—	—	356	<i>coryli</i> L., Fall.	—	—	162
pusillus Reut.	—	—	373	<i>crassicornis</i> Hahn	88	—	—
rubidus Fieb. et Put.	—	—	372, 477	<i>ericetorum</i> Fall.	—	—	376
<i>Salsolae</i> Reut.	—	—	372	<i>erythrophthalmus</i> Hahn	—	—	333
<i>Saundersi</i> Reut.	34	—	—	<i>flavosparsus</i> C. Sahlb.	—	—	361
Schoberiae Reut.	—	—	370	<i>graminicola</i> Zett.	108	—	—
Scotti Reut.	—	—	355	<i>histrionicus</i> L., Burm.	—	—	406
<i>strucornis</i> Kirschb., Fieb.	—	—	352	<i>hortulanus</i> Mey., Kol.	—	237	—
tenellus Fall., Reut.	—	—	351				
turanicus Reut.	—	—	362				
virens Fall., Fieb.	—	—	347				
virescens D. et S., Reut.	—	—	365				
viridinervis Kirschb., Fieb.	—	—	353, 477				
Pachystoma							
<i>evanescens</i> Boh.	66	—	—				

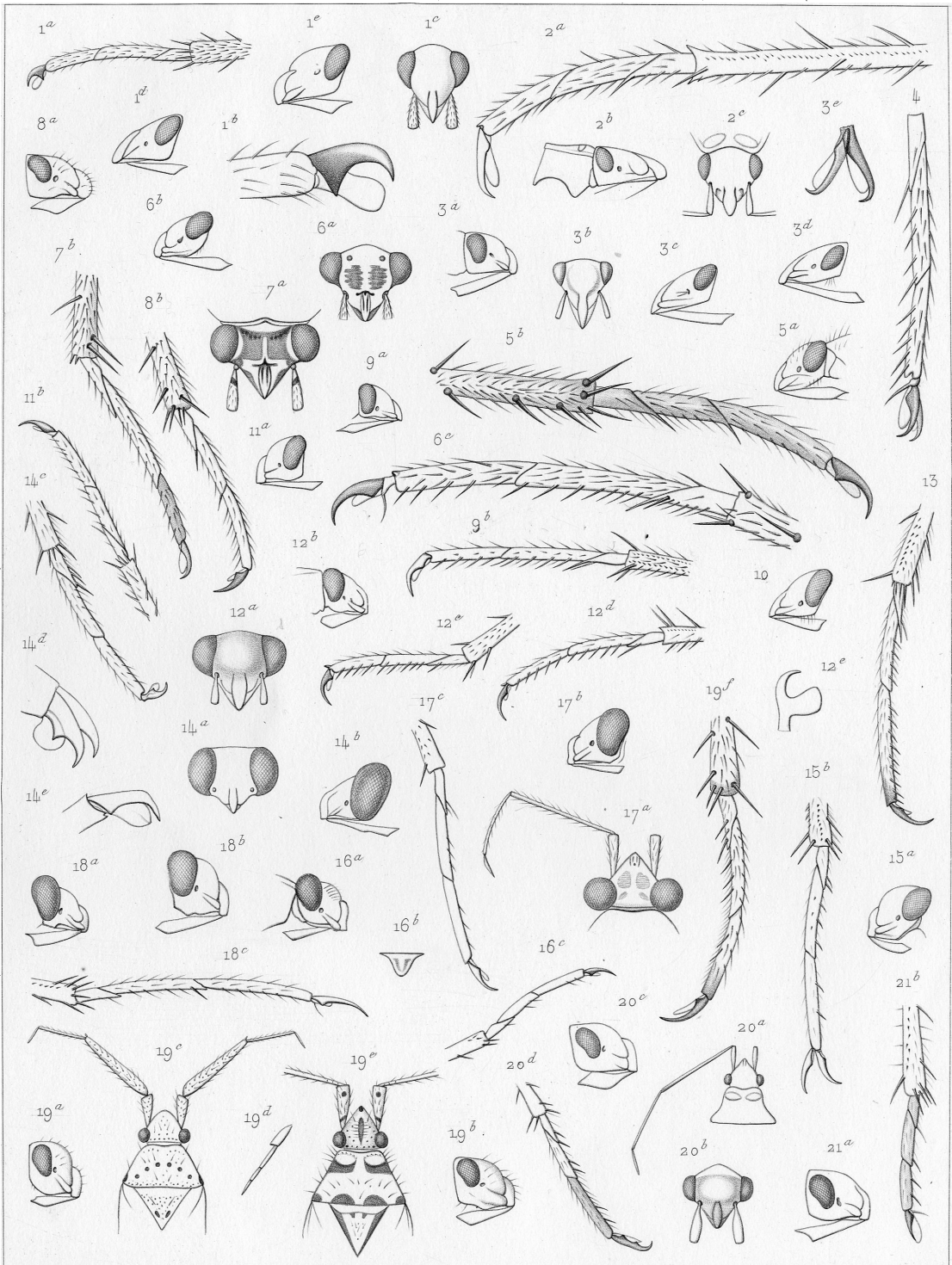
Excentricus Reut.		<i>roseus</i> Reut. nec Fabr.	461.
<i>planicornis</i> Reut. (Syn.)	457.	<i>Falleni</i> Reut.	462.
Atractotomus Fieb.		<i>pinicola</i> Reut. (Syn.)	462.
<i>morio</i> J. Sahlb.	458.	<i>pallidus</i> Reut.	462.
<i>parvulus</i> Reut. ♂	458.	<i>punctulatus</i> (Fieb.) Put.	463.
<i>mali</i> Mey. (Var.)	458.	<i>alni</i> Fabr.	463.
<i>magnicornis</i> Fall. (Syn.)	459.	<i>roseus</i> Fabr. (verus)	463.
<i>Putoni</i> Reut. (Syn.)	459.	<i>Crotchi</i> Scott	464.
<i>nigritarsis</i> Jakovl.	459.	<i>pumilus</i> Jakovl.	464.
Psallus Fieb., Reut.		Phylus Hahn, Reut.	
<i>fuscinervis</i> Reut.	459.	<i>paliceps</i> Fieb. (Syn.)	464.
<i>ancorifer</i> Fieb. (Syn., Var.)	460.	<i>Avellanae</i> Mey.	465.
<i>betuleti</i> Fall. (Syn.)	460.	<i>plagiatus</i> H. Sch. (Var.)	465.
<i>bicolor</i> Jakovl.	460.	Byrsoptera Spin.	
<i>salicis</i> Reut. nec Kirschb.	461.	<i>syriaca</i> Put.	465.
<i>salicis</i> Kirschb.	461.	<i>cylindricollis</i> Costa	465.

Div. *Oncotylaria* Reut.

Macrotylus Fieb., Reut.		Placoehilus Fieb.	
<i>luniger</i> Fieb.	467.	<i>seladonicus</i> Fall. (Syn.)	471.
<i>quadrilineatus</i> Schranck	467.	Leucopterum Reut.	
<i>colon</i> Reut.	467.	<i>transversum</i> Jak.	472.
<i>attenuatus</i> Jak.	469.	Conostethus Fieb., Reut.	
<i>fulvicornis</i> Jak.	469.	<i>salinus</i> J. Sahlb. ♂ (Syn.)	473.
Amblytylus Fieb.		<i>brevis</i> Reut. ♂	473.
? <i>ornatulus</i> Jak.	470.	<i>venustus</i> Fieb. (Var.)	473.
Macrocoleus Fieb., Reut.		Oncotylus Fieb., Reut.	
<i>Signoreti</i> Reut. (Var.)	470.	<i>viridiflavus</i> Goeze	473.
<i>Tanaceti</i> Fall. (Syn.)	471.	<i>tresignatus</i> Assm. (Syn.)	473.
<i>Mellae</i> Reut. ♂	471.	<i>pennicornis</i> Jak.	473.
<i>tibialis</i> Jak.	471.	<i>plumicornis</i> Jak.	474.
<i>dissimilis</i> Reut. ♀	471.	<i>affinis</i> Jak.	475.
Tinicephalus Fieb.			
<i>hortulanus</i> Mey. (Var.)	471.		

	Tonnus I.	Tonnus II.	Tonnus III.		Tonnus I.	Tonnus II.	Tonnus III.
<i>Pronototropis</i> Reut.	—	248	—	<i>luridus</i> Reut.	133	303	—
<i>punctipennis</i> Fieb., Reut.	—	249	—	<i>mollis</i> M. et R., Reut.	139	—	462
<i>Psallus</i> Fieb., Reut.	101	—	—	<i>nebulosus</i> Reut.	143	—	—
<i>Absinthii</i> Scott, Reut.	150	—	—	<i>nigricornis</i> Jak.	29	—	—
<i>aethiops</i> Zett., Reut.	109, 176	—	—	<i>notatus</i> Fieb.	19	—	—
<i>albicinctus</i> Kirschb., Fieb.	148	—	463	<i>obscurus</i> Fall.	115, 179	—	462
<i>albipes</i> Jak., Reut.	114, 179	—	—	<i>pallidus</i> Reut.	—	—	462
<i>alni</i> D. et S.	126	—	—	<i>piceae</i> Reut.	135	—	—
<i>alni</i> Fabr., Stål.	144	—	—	<i>pinicola</i> Reut.	132, 179	—	462
<i>alni</i> Fabr., Stål.	—	—	463	<i>pumilus</i> Jak., Reut.	151	—	464
<i>alnicola</i> D. et S.	126	—	—	<i>puncticollis</i> Fieb., Reut.	124	—	460
<i>alnicola p.</i> Reut.	125, 126	—	—	<i>punctulatus</i> Put.	144	—	463
<i>ambigua</i> Fall., Fieb.	105	302	460	<i>Quercus</i> Kirschb., Reut.	120	303	460
<i>ancorifer</i> Fieb., Reut.	104	—	460	<i>querceti</i> Fall., Fieb.	145	—	—
<i>anticus</i> Reut.	118	—	—	<i>roseus</i> D. et S.	129	—	—
<i>argyrotrichus</i> Fieb.	153	—	—	<i>roseus</i> Fabr., Reut.	—	—	463
<i>atomosus</i> Reut.	150	303	464	<i>roseus</i> Fall., Reut.	131	—	—
<i>aurora</i> M. et R., Reut.	146	—	—	<i>roseus</i> Fall., Reut.	—	—	461
<i>betuleti</i> Fall., Reut.	110, 176	302	460	<i>roseus</i> Fieb.	154	—	—
<i>bicolor</i> Jak.	—	—	460	<i>roseus</i> Fieb.	—	—	462
<i>bivitreus</i> M. et R., Reut.	152	—	—	<i>Rotermundi</i> Scholtz, Saund.	50	—	—
<i>Callunae</i> Reut.	122	—	—	<i>rubronotatus</i> Jak.	154	—	—
<i>chrysoptilus</i> Reut.	112, 179	—	—	<i>rubronotatus</i> Jak.	—	303	—
<i>cognatus</i> (Jak.) Reut.	122, 179	—	—	<i>salicellus</i> Mey., Fieb.	146	—	—
<i>corsicus</i> Put.	130	—	—	<i>salicis</i> D. et S.	116, 131	—	—
<i>criocoroides</i> Reut.	—	302	—	<i>salicis</i> Fieb.	—	—	462
<i>Crotchi</i> Scott.	149	—	464	<i>salicis</i> Kirschb., Reut.	—	—	461
<i>cruentatus</i> M. et R.	153	—	—	<i>salicis</i> Reut.	129	—	461
<i>diminutus</i> Kirschb., Fieb.	140	—	—	<i>salicis</i> Reut.	—	—	460
<i>dilutus</i> D. et S.	145	—	—	<i>sanguineus</i> Fabr., Fieb.	145	—	—
<i>dilutus</i> (Mey.) Fieb.	136	—	—	<i>Scholtzi</i> (Mey.) Fieb.	125	—	—
<i>distinctus</i> Fieb.	138	—	—	<i>siculus</i> Reut.	113	—	—
<i>elegans</i> Jak.	18	—	—	<i>simillimus</i> Kirschb., Reut.	119, 179	—	460
<i>Fieberi</i> D. et S.	35	—	—	<i>simillimus</i> Reut.	116, 117	—	—
<i>fuscineris</i> Reut.	103, 170	302	459	<i>variabilis</i> Fall., Reut.	116	303	—
<i>fuscineris</i> Reut.	—	—	460	<i>varians</i> H. S., Fieb.	138	—	462
? <i>fuscovenosus</i> Fieb.	—	257	—	<i>vitellinus</i> Scholtz, Fieb.	137	—	462
<i>graminicola</i> Zett., Reut.	108, 176	—	460	<i>Wollastoni</i> Reut.	142	—	—
<i>insignis</i> Fieb.	138	—	—	<i>Renteria</i> Put.	—	—	324
<i>intermedius</i> F. Salhb.	107, 176	—	—	<i>Marqueti</i> Put.	—	—	325
<i>intermedius</i> F. Salhb.	176, 177	—	—	<i>Solenoxyphus</i> Reut.	—	255	—
<i>Kirschbaumi</i> Fieb.	154	—	—	<i>crassiceps</i> Reut.	—	257	472
<i>Kirschbaumi</i> Reut.	129	—	—	<i>lepidus</i> Fieb. et Put., Reut.	—	256	471
<i>Kolenatii</i> Flor, Reut.	102, 176	—	—	? <i>Kirgisisicus</i> Frey G., Reut.	—	258, 305	472
<i>lapponicus</i> Reut.	134	—	—	<i>Sphyracephalus</i> D. et S.	—	—	—
<i>Laricis</i> (Frey-G.) Reut.	113	—	460	<i>ambulans</i> Fall., D. et S.	—	—	385
<i>laticeps</i> Reut.	180	—	—				
<i>lepidus</i> Fieb.	127	—	460				

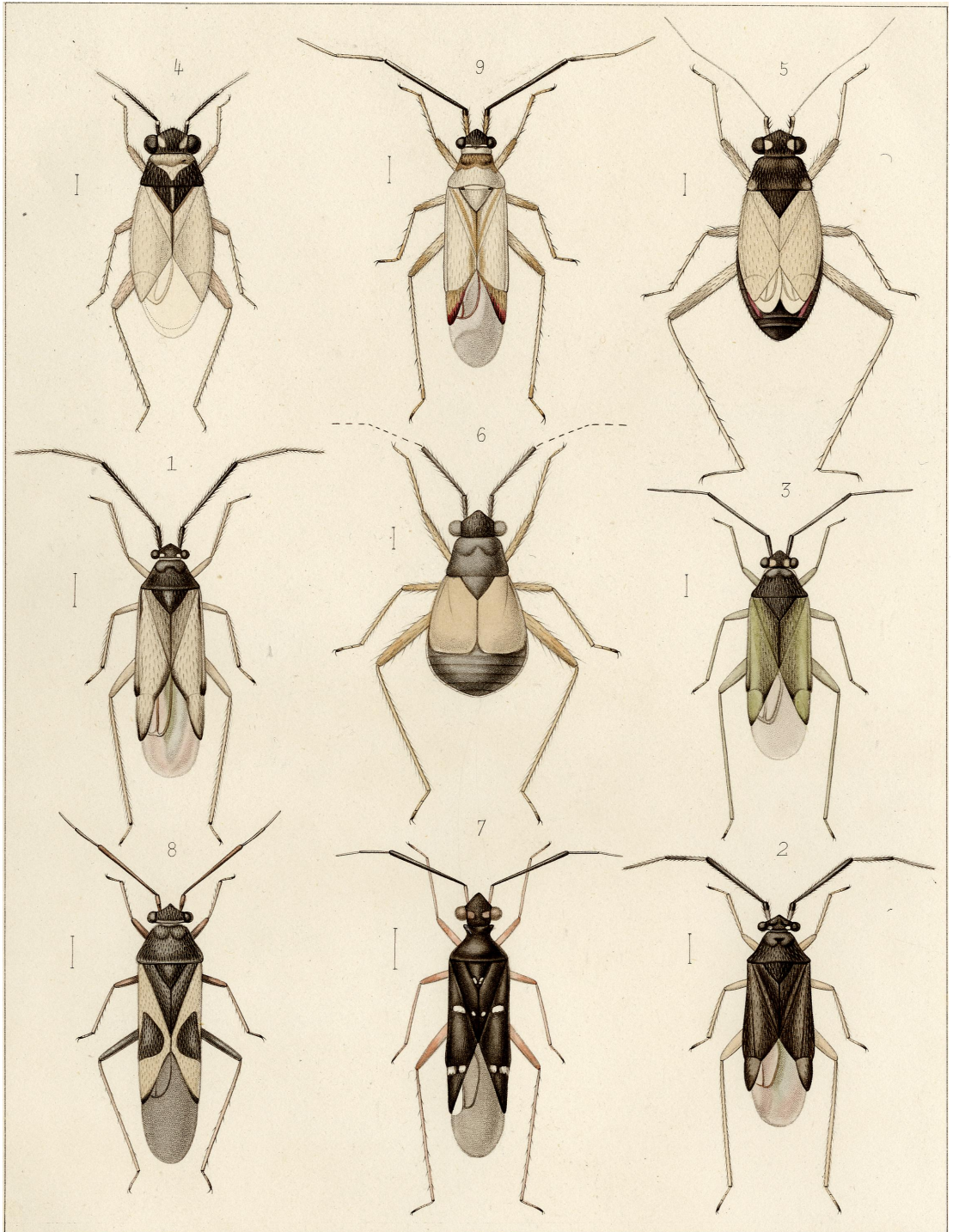
	Tonnus I.	Tonnus II.	Tonnus III.		Tonnus I.	Tonnus II.	Tonnus III.
Stenoparia Fieb.	—	269	—	Tragiscocoris Fieb.	37	—	—
Putoni Fieb.	—	270, 305	—	Fieberi (Mey.) Fieb.	38	—	445
Sthenarus Fieb., Reut.	42	—	—	Tragiscus Fieb.			
<i>dissimilis</i> Reut.	174	—	445	<i>Fieberi</i> (Mey.) Fieb.	39	—	—
<i>maculipes</i> Reut.	46	—	446	Tuponia Reut.	16	—	—
<i>modestus</i> Mey., Reut.	45	—	445	<i>affinis</i> Reut.	22	—	—
<i>ochraceus</i> Scott., Reut.	49	—	446	<i>affinis</i> Reut.	—	—	441
<i>ocularis</i> M. et R., Reut.	45	—	446	<i>arcufera</i> Reut.	—	295	—
<i>pusillus</i> Reut.	44	—	—	<i>concinna</i> Reut.	24	—	443
<i>Roseri</i> H. S., Fieb.	47	—	446	<i>elegans</i> Jak., Reut.	18, 174	295	—
<i>Roseri var. decolor</i> Gredl.	113	—	—	<i>elegans</i> Jak., Reut.	—	—	439
<i>Rotermundi</i> Scholtz., Fieb.	50	—	446	Hippophaës (Mey.) Fieb.			
<i>syriacus</i> Reut.	—	—	445	Reut.,	21	—	442
<i>vittatus</i> Fieb.	47, 48	—	—	<i>Lethierryi</i> Reut.	20, 174	—	—
Teratoscopus Fieb.				<i>pallida</i> Reut.	17, 174	—	—
<i>plagiatus</i> H. S., Fieb.	163	—	—	<i>prasina</i> Fieb., Reut.	23	296	442
Thermocoris Put.	—	240	—	<i>punctipes</i> Reut.	—	—	442
<i>Munieri</i> Put.	—	241	471	<i>roseipennis</i> Reut.	21, 174	—	—
Tinicephalus Fieb.	—	232	—	<i>Tamaricis</i> Perr., Reut.	19	296	441
<i>discrepans</i> Fieb.	—	235	—	<i>unicolor</i> Scott., Reut.	26	—	443
<i>flavopilosus</i> Reut.	—	234	—	Utopnia Reut.			
<i>hortulanus</i> Mey., Fieb.	—	236	471	<i>torquata</i> Put., Reut.	—	—	450
<i>obsoletus</i> D. et. S.	34	—	—	Voruchia Reut.	—	252	—
<i>obsoletus</i> Reut.	—	—	345	<i>vittigera</i> Reut.	—	252	—
<i>rubiginosus</i> Fieb.	—	233	—	Xenocoris Fieb.			
				<i>venustus</i> Fieb.	—	268	—



Reuter del.

Debray direxit.

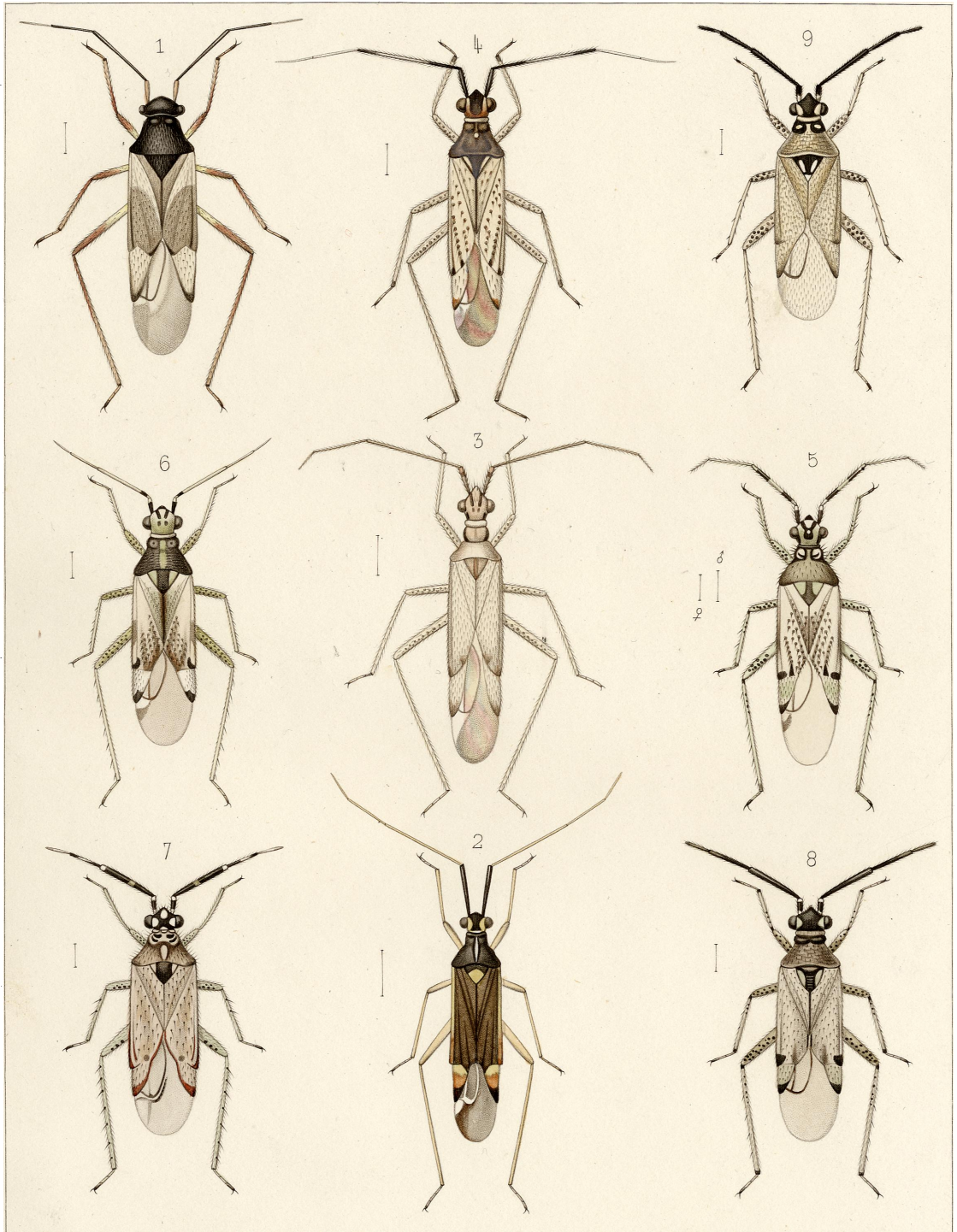
Debray et Guineman d. sc.



Fieber pinat.

Debray sc.

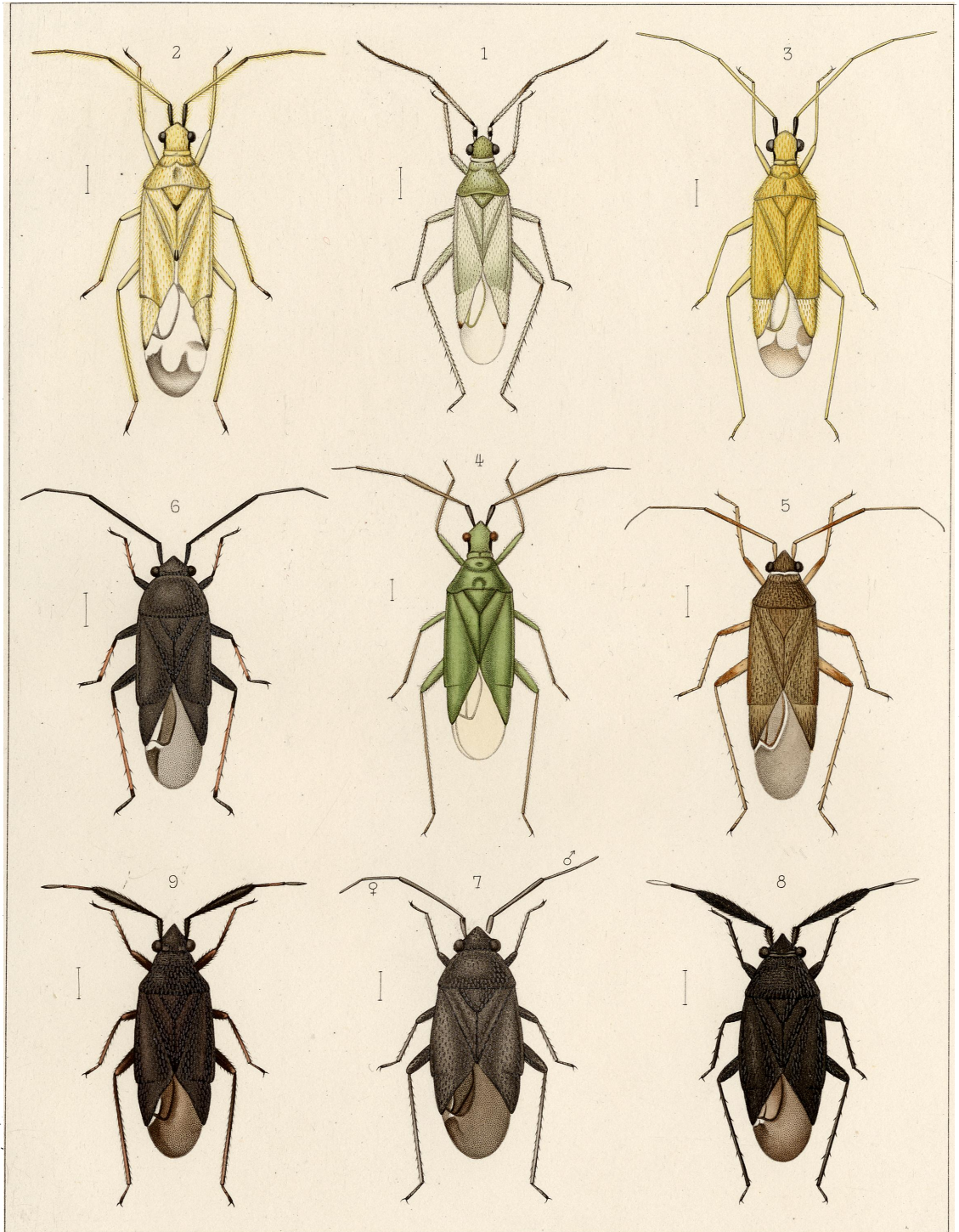
- | | | |
|---|--|--|
| 1. <i>Chlamydatus ambulans</i> , Fall. ♂. | 4. <i>Chlamydatus pygmaeus</i> , Zett. ♀. | 7. <i>Globiceps sphaeriformis</i> , Rossi. |
| 2. id. id. Fall. ♀. <i>maer.</i> | 5. id. <i>geminus</i> , Flor. ♀. <i>brach.</i> | 8. <i>Kelidocoris Picteti</i> , Fieb. ♂. |
| 3. id. <i>Caricis</i> , Fall. ♀. | 6. id. <i>gilvipes</i> , Stål. ♀. | 9. <i>Campyloneura virgula</i> , H. Sch. |



Hieber pinx.º

Debray sc.

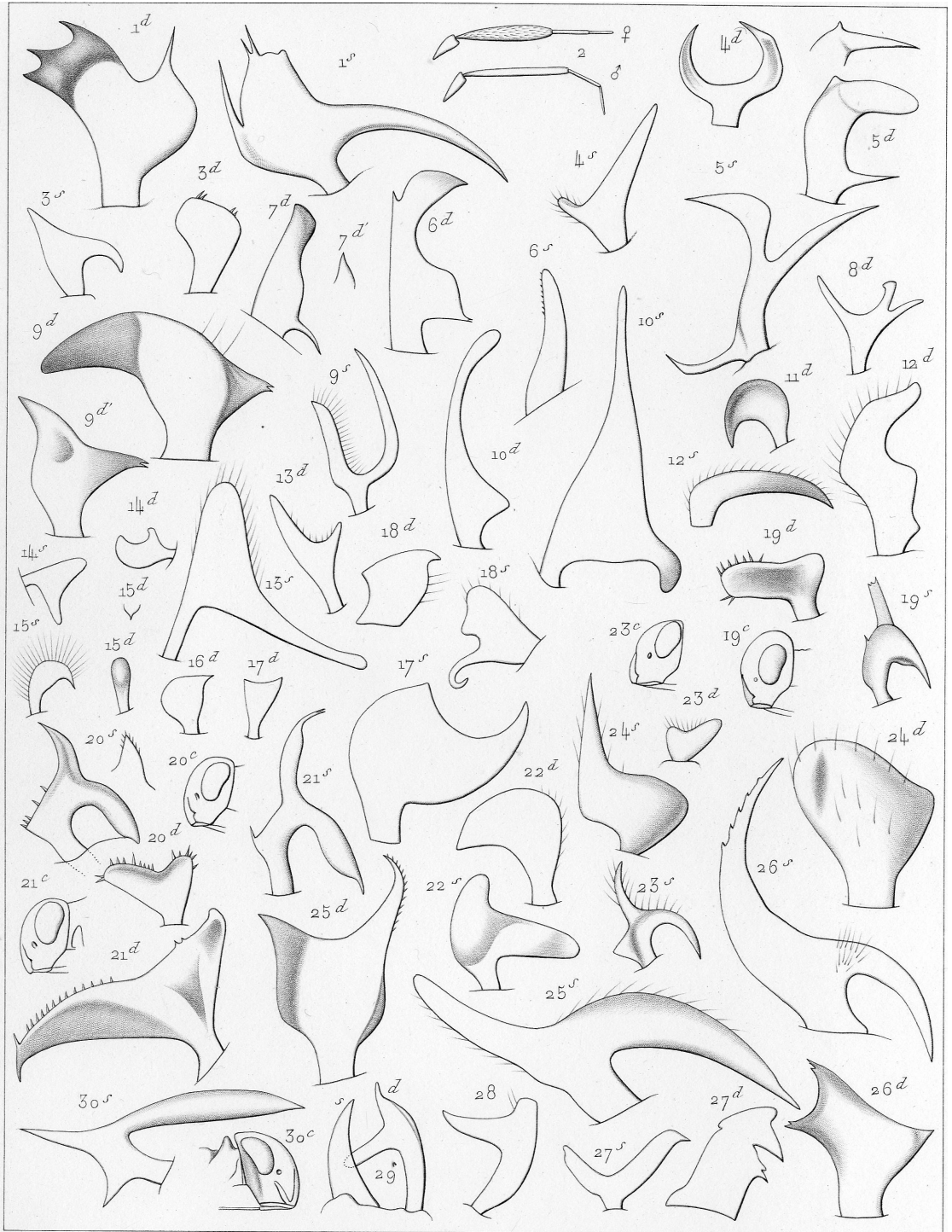
- | | | |
|---|---------------------------------------|---------------------------------------|
| 1. <i>Kelidocoris dispar</i> , Boh. ♂ | 4. <i>Dicyphus errans</i> , Wolff. | 7. <i>Dicyphus annulatus</i> , Wolff. |
| 2. <i>Cyllocoris marginatus</i> , Fieb. ♂ | 5. id. <i>hyalinipennis</i> , Klug. ♂ | 8. id. <i>geniculatus</i> , Fieb. ♂ |
| 3. <i>Dicyphus pallidus</i> , H. Sch. ♂ | 6. id. <i>pallicornis</i> , Fieb. ♂ | 9. id. <i>globulifer</i> , Fall. ♀ |



Fieber pinx.

Debray sc.

- | | | |
|--|--|--|
| 1. <i>Cyrtopeltis geniculata</i> . Fieb. | 4. <i>Macrolophus glaucescens</i> . Fieb. | 7. <i>Heterocordylus leptocerus</i> . Kirschb. ♀ |
| 2. <i>Macrolophus costalis</i> . Fieb. | 5. <i>Orthotylus fuscescens</i> . Kirschb. ♂ | 8. id. unicolor. Hahn ♀ |
| 3. id. nubilus. H. Sch. | 6. <i>Heterocordylus tibialis</i> . Hahn. ♂ | 9. id. tumidicornis. H. Sch. |



Reuter del.

Debray sc.