

exeuntibus. Xyphus prostethii planus, crasse marginatus vel medio triangulo aut carinula nonnihil elevata. Femora elongata serie punctorum. Tibiae impunctatae, nigro-spinulosae, anticae praesertim maris excurvatae. Tarsi antichi articulo tertio longo; postici articulo tertio secundo longiore et duobus primis conjunctim longitudine aequali, ungviculis longis, saepe longissimis.

1. *Conostethus salinus* J. SAHLB.

Diagnosis: Flavescenti- vel grisescenti-griseo-albidus, dorso abdominis nigro; hemelytris intus cum membrana grisescentibus; *maris* vertice puncto utrinque, pronoto, margine apicali, lateribus et linea discoidali exceptis, scutello, basi lineaque media exceptis, clavoque margine scutellari commissuraque (his anguste) fuscis; antennis *maris* nigro-fuscis, *feminae* pallide et sordide flaventibus, apicem versus fuscis, articulo tertio secundo longiore, *maris* curvato, secundo latitudini pronoti longitudine aequali (♀) vel hac circiter $\frac{1}{4}$ longiore (♂); tibiis anticis *maris* fortiter excurvatis. Long. ♂ $4\frac{1}{3}$ ♀ 4— $4\frac{1}{4}$ mm.

Syn.: *Conostethus salinus* J. SAHLB., Not. Skpt. F. Fl. F., XI, 296, 116, Tab. I, figg. 3 et 4! REUT., Hem. Gymn. Sc. et Fenn. I, 152, 1! SAUND., Syn. Br. Hem. II, 298, 1. *Conostethus griscus* DOUGL. et Sc., Ent. Monthl. Mag. 1870, 242, 2!

Hab. locis salinis ad littora maris, in *Glyceria distante* var. *pulvinata* (SAHLBERG), in *Arenaria maritima* etc. (SAUNDERS): Fennia (Tschuja! Kareliae rossicae), D. J. SAHLBERG; Britannia (ad Gravesend, Whitstable!), sec. DOUGLAS et SCOTT; Hungaria (Heves!), D. Dr v. HORVATH; peninsula Pyrenaica (Santa Clara), sec. D. LETHIERRY.

Descr.: A *C. roseo* FALL. colore structuraque antennarum mox distingvendus. Corpus flavescenti- vel virescenti-griseo-album, sub-glabrum. Caput nonnihil flavescens (♀) vel vertice margine postico strigaque utrinque ad oculum impressioneque supra basin clypei fuscis; vertice oculo duplo (♂) vel $2\frac{2}{3}$ (♀) latiore. Rostrum apice piceo. Antennae articulis tribus ultimis crassitie aequalibus, *maris* quam *feminae* longiores et crassiores, fusco-nigrae, articulo secundo capitis latitudine circiter $\frac{1}{4}$ longiore et primo duplo longiore, tertio fortius curvato secundo $\frac{1}{3}$ et quarto magis quam duplo longiore; *feminae* sordide flaventes, apicem versus fuscescentes articulo secundo latitudini capitis aequae longo, tertio leviter vel vix arcuato hoc paullo et quarto duplo longiore. Pronotum *formae macropterae* basi capite distincte, *formae brachypterae* (♀) parum latius, albido-flavens, disco posterius levissime grisescens, linea media albicante, callis flaventibus (♀), vel fusco-griseum, margine antico, lateribus lineaque media longitudinali albidis, callis fuscescentibus (♂). Scutellum pallido-flavens, linea longitudinali albicante (♀), vel fuscum, parte basali lineaque media pallide flaventibus. Hemelytra dilute fuscescentia vel grisescentia, margine scutellari commissuraque clavi anguste fuscis, limbo laterali cuneoque pallide flavescenti-albidis; membrana grisescens, venis sordide flaventibus, areola minore hyaline-scente; hemelytra *formae macropterae* abdomen dimidia membrana superantia, *formae brachypterae* abdominis longitudine. Pectus ed abdomen flava, albido-variegata, hoc ma-

ris grisescens, dorsum utriusque sexus nigrum. Pedes pallide flaventes, maris quam feminae longiores, femoribus serie punctorum fuscorum, posticis in mare apicem versus fuscescentibus, tibiis nigro-spinulosis, tarsorum articulo ultimo apice ungviculisque fusco-nigris.

2. *Conostethus brevis* REUT.

Diagnosis: Flavescenti-vel virescenti-griseo-albidus, dorso abdominis nigro; hemelytris intus cum membrana *marisque* puncto utrinque ad oculum, pronoti disco scutelloque grisescentibus, linea media ad apicem scutelli excurrente flavicante; antennis *maris* nigro-fuscis, *feminae* viridi-flaventibus apice fuscis, articulo tertio curvato secundo longiore, hoc latitudini capitis aequalongo (♂) vel hac $\frac{1}{4}$ brevior (♀); pronoto basi capite parum (♂) vel haud (♀) latiore; tibiis anticis maris fortius excurvatis. Long. ♂ fere $2\frac{1}{2}$, ♀ $2\frac{1}{3}$ mm.

Syn.: *Conostethus brevis* REUT., Ent. Monthl. Mag. XIV, p. 77!

Hab. in *Statice* (sec. D. NORMAN) ad litora maris locis salinis: Scotia (Forres!), detexit LINA REUTER, legit etiam D. NORMAN.

Descr.: *C. salino* J. SAHLB. simillimus, differt autem corpore multo minore, antennis pedibusque brevioribus et praecipue brevitate illarum articuli secundi. Corpus elongatum (♂) vel oblongo-ovale (♀), flavescenti-vel virescenti-griseo-album, sub-glabrum. Caput flavescens, unicolor (♀) vel vertice leviter fuscescente, puncto utrinque ad oculum punctoque frontis supra clypei basin fuscis; vertice oculo fere duplo (♂) vel $2\frac{1}{2}$ (♀) latiore. Oculi fusci. Rostrum apice piceo-testaceum. Antennae articulo primo apicem clypei attingente, *maris* nigro-fuscae, feminae virescenti-testaceae, apicem versus fuscescentes; articulis tribus ultimis crassitie aequalibus, secundo latitudini basali capitis longitudine aequali (♂) vel hac $\frac{1}{4}$ brevior (♀), articulo tertio secundo paullo longiore, maris fortius curvato, quarto tertio duplo (♂) vel $\frac{2}{5}$ brevior. Pronotum basi capite haud (♀) vel parum (♂) latius, disco planum (*forma brachyptera*); grisescenti-flavens, callis flaventibus (♀) vel grisescens, callis fuscescentibus, margine antico, lateribus lineaque longitudinali disci pallidis (♂). Scutellum pallide virescenti-flavens (♀) vel grisescens, angulis basalibus lineaque media flaventibus (♂). Hemelytra grisescentia, limbo laterali lato cuneoque, angulo interno excepto, pallide flaventibus vel virescenti-albidis, maris brevissime nigricanti-pubescentia; *formae brachypterae* abdominis longitudine, membrana grisescente, venis sordide flaventibus, areola *maris* minore albicante, *feminae* vix distinguenda. Pectus pallido-flavens. Abdomen virescens (♀) vel griseo-flavescens (♂), dorso nigrum. Pedes pallide flaventes, maris obscuriores, femoribus serie punctorum fuscorum, tibiis brevius nigro-spinulosus, tarsorum articulo ultimo apice fusco.

3. *Conostethus roseus* FALL.

Tab. IV, fig. 7 (♂) et 8 (♀).

Diagnosis.: Pallide flavescens vel griseo-flavescens (♀) vel fuscescenti-griseus vel fere nigricans (♂), abdominis dorso nigro, hemelytris limbo exteriori flavo

vel pallide ochraceo, saltem feminae intus latius roseis vel aurantiaco-rubris; capite utrinque ad oculum puncto fusco; pronoti lateribus lineaque dorsali pronoti et scutelli pallidis, hoc in femina saepe coloris in roseum vergente; antennis pedibusque infuscatis (♂) vel sordide pallide flaventibus aut virentibus (♀); tibiis maris anticis modice excurvatis; antennis articulo secundo tertio beviore. Long. ♂ ♀ $2\frac{3}{4}$ —3 mm.

Syn.: *Capsus roseus* FALL., Hem. Svec. 124, 17. *Lopus* id. H. Sch., Nomencl. 47. *Conostethus* id. FIEB., Eur. Hem. 299, 1, et 394. DOUGL. et SC., Brit. Hem. 398, 1, Tab. XIII, fig. 4. REUT., Hem. Gymn. Sc. et F. 155, 2. SAUND., Syn. Br. Hem. 298, 2. — *Capsus aridellus* FLOR., Rh. Livl. I, 556, 50. *C. (Phylus)* id. Thoms., Op. ent. IV, 452, 121.

Var. β: Hemelytris albido-virentibus, clavo dimidio apicali corioque dimidio interno pallide rufescenti-fuscis, margine scutellari suturaque clavi fuscis; membrana fuscescente. ♂.

Hab. in *Trifolio montano*: Suecia (usque in Östergötland), Livonia, Germania, Siebenbuergia, Gallia, Hispania, Anglia.

Descr.: Corpus oblongum, pallide flavens vel virescens, griseo-flavescens vel (♂) nigricans, supra subtilius breviter albido-pilosulum. Caput vertice linea transversali excepta nigro vel tantum utrinque ad oculum puncto vel macula fusca, fronte utrinque macula transversim rufescenti- vel fuscescenti-striata; impressione supra clypei basin fusca; vertice oculo $1\frac{3}{4}$ (♂) vel duplo (♀) latiore. Rostrum apice piceo. Antennae corpore circiter $\frac{2}{5}$ breviores, articulo primo capite beviore, articulo secundo tertio longiore, quarto hoc circiter duplo beviore; *maris* fuscae vel nigro-fuscae, articulo primo toto secundoque basin versus nigris; *feminae* testaceae vel fuscescenti-testaceae, apicem versus obscuriores. Pronotum fere horizontale, apicem versus tantum parum declive, longitudine paullo magis quam duplo latius; testaceum vel fuscescenti-griseum vel nigro-fuscum, linea media longitudinali albicante, saepe etiam lateribus pallidis, callis nigris vel fuscescenti-testaceis, magis minusve fusco-cinctis (♂), vel pallidius flavescititestaceum, lateribus lineaque dorsali pallidioribus (♀). Scutellum colore in roseum vergente, linea media pallidiore (♀), vel nigro-fuscum aut nigricans, linea longitudinali angulisque basalibus albicantibus vel viridi-albis (♂). Hemelytra clavo medio roseo vel (♂) fusco-roseo, vena saturatius picta, marginibus scutellari suturaque clavi flaventibus, corio intus posticeque latius roseo vel (♂) fusco-roseo, lateribus pallido, cuneo plerumque flavente, sutura membranae rosea; membrana fumata, venis roseis aut fuscescentibus. Pectus maris medio fuscum vel nigrum. Abdomen sordide flavescenti-virens, apice saepe rufescente, dorso nigro (♀), vel fere totum nigricans, medio apiceque ventris virescentibus (♂). Pedes sordide testacei, femoribus inferne serie punctorum fuscorum, posticis etiam superne apice punctis fuscis, maris saepe magis minusve infuscatis; tibiis parcius nigro-spinulosis, *maris* anticis modice excurvatis, tarsis totis vel apice fuscis.

4. *Conostethus venustus* FIEB.

Tab. I, fig. 16 a, b (caput ♂), c (tarsus).

Diagnosis.: Prasinus, dorso abdominis nigro; hemelytris pallide flavo-virentibus, clavo albicante, roseo-consperso, ejus vena corioque basi venae cubitalis et angulo apicali interno, cuneo venisque membranae roseis, vena cubitali alba, corio punctis fuscis consperso; membrana sub apice areolarum vitta nigricante; vertice puncto utrinque, lineis transversalibus frontis apiceque clypei roseis vel fuscis; pronoto et scutello linea media percurrente albida; antennis dimidio corpore haud longioribus, articulo secundo duobus ultimis conjunctim tantum paullulum brevioribus. Long. ♂ $2\frac{3}{5}$ —3, ♀ 3— $3\frac{1}{3}$ mm.

Syn.: *Xenocoris venustus* FIEB., Crit. Caps. sp. 14. Eur. Hem. 288, 1!

Var. β: Ut supra, sed hemelytris totis flavo-virentibus, ubique punctis fusco-virentibus conspersis, membranae venis aurantiacis, cubitali albida. ♂.

Var. γ: Capite, pronoto scutelloque obscure roseis; capitis punctis quatuor verticis in arcum positis, lineis transversalibus frontis, punctis tribus supra basim clypei lineolisque duabus clypei longitudinalibus fuscis, pronoto scutelloque linea media discoidali alba illiusque marginibus lateralibus antice pallidis; hemelytris ubique dense roseo-conspersis vena cubitali albicante; antennarum articulo primo femoribusque rufescentibus; cetero ut supra. ♂.

Hab. in *Helianthemo*: Hispania!, Corsica, Gallia meridionalis!, Italia, Graecia!. *Var. β* ex Algeria, D. SAUNDERS; *Var. γ* e Graecia.

Descr.: Structura antennarum a reliquis speciebus mox distingvendus. Corpus oblongum vel *formae brachypterae* ovale, prasinum, subglabrum. Caput pronoti basi circiter $\frac{1}{4}$ angustius, flavescens, colore leviter in sordide rufescentem vergente, interdum roseum, verticis puncto utrinque, lineis transversalibus frontis apiceque clypei roseis vel fuscis; vertice oculo duplo latiore. Rostrum apice piceo. Oculi dilute fuscii. Antennae pallide flavae, articulo primo apicem clypei attingente, secundo capitis latitudini longitudine aequali, maris crasso, feminae apicem versus crassiore, tertio hoc circiter $\frac{1}{3}$ brevioribus, quarto tertio $\frac{1}{3}$ — $\frac{1}{4}$ brevioribus, duobus ultimis secundo paullulum tenuioribus. Pronotum prasinum, linea media longitudinali albicante. Scutellum flavum, plerumque linea media albicante notatum, apice albido. Hemelytra abdomen longius vel (*f. brach.*) paullo (♂) aut vix (♀) superantia, pallide flavo-virentia, parce et brevissime nigro-pubescentia, clavo vena maculisque saepe confluentibus, corio basi venae cubitalis et angulo apicali interno cuneoque roseis, corio punctis fuscis adperso, limbo laterali nonnihil albicante; membrana dilute fumata, venis roseis vel flavescens, areola minore maculaque ad apicem cunei hyalinis, vena cubitali extus fusco-terminata, sub apice areolarum vitta ad apicem membranae vergente fusca. Pectus et abdomen prasina, hujus dorsum nigrum. Pedes flaventes, apice femorum basique tibiaram saepe roseis, femoribus subtus serie punctorum fuscorum; tibiis brevi-

ter nigro-spinulosis, maris anticis leviter excurvatis; tarsorum articulo ultimo apice ungviculisque nigris.

Gen. XVII. STENOPARIA FIEB.

Tab. I, fig. 17.

Diagnosis.: Corpus oblongum (♂) vel ovale (♀), deplanatum, subtilissime pubescens; capite sub-verticali, brevi, transverso, clypeo fortiter prominente, perpendiculari, a fronte optime discreto, infra medium depresso, angulo faciali recto; rostro coxas intermedias attingente, articulo primo parum dilatato capite haud vel paullulum longiore; oculis maris in genas extensis, oblongis; antennis ad apicem oculorum interne insertis, articulo secundo capituli latitudine vix vel paullo longiore; pronoto breviter trapeziformi, lateribus rectis; alis areola hamo e vena subtensa emisso, a basi venae decurrentis paullo remoto (♂); xypho distincte marginato; tarsi postici articulo tertio secundo aequae longo; ungviculis sat longis, levius curvatis, dente basali obtuso, aroliis parvulis, angustis, medium ungviculorum attingentibus.

Habitant species hujus generis in parte meridionali territorii.

Descr.: Genus inter *Oncotylum* FIEB. et *Conostethum* FIEB. quasi intermedium; ab illo brevitate articuli antennarum secundi corporeque magis deplanato divergens, ab hoc, cui valde affine, brevitate articuli primi rostri, oculis maris longioribus et in genas extensis, illis igitur humilibus, pronoti lateribus rectis, hamo areolae alarum aliter excurrente, tarsi aliter constructis demumque statura latiore distingvendum. Corpus oblongum (♂) vel ovatum (♀), parce et subtiliter pubescens, pilis nigris destitutum, opacum. Caput antice visum quinquangulare, fere verticale, latitudine brevius, a latere visum altitudini longitudine aequale, fronte convexa, clypeo ab ea impressione profundiore optime discreto, sub angulo sub-recto fortiter prominente, perpendiculari, infra medium saepe sub-depresso, basi ejus in linea oculorum intermedia posita, angulo faciali recto, genis maris humilioribus, feminae sat altis, gula brevi. Rostrum apicem mesosterni attingens, articulo primo caput paullulum superante. Oculi prominentes, convexi, granulati, maris sat magni in genas longius, feminae vix extensi. Antennae ad apicem oculorum interne insertae. Pronotum basi capite circiter dimidio — fere duplo latius, apicem versus leviter declive, apice longitudini aequae latum (♂) vel hac paullo latius (♀), disco callis discretis, margine apicali sinuato sub-elevato. Scutellum basi detectum. Hemelytra membrana biareolata. Xyphus postethii bene marginatus, apice obtuse rotundatus, basi leviter bi-impressus. Mesosternum postice convexum. Metasternum obtuse prominens. Femora elongata, subtus serie punctorum. Tibiae parce, brevius et subtiliter fusco-spinulosae. Tarsi postici articulo tertio secundo longitudine aequali vel hoc vix longiore, ungviculis sat longis.

1. *Stenoparia Putoni* FIEB.

Tab. IV, fig. 9. Tab. I, fig. 17 a, b, (caput ♂), c (tarsus).

Diagnosis.: Pallide flavens, subglabra, dorso abdominis nigro; capite pronotique callis flavescentibus, pronoto hemelytrisque albicantibus, illo disco basin versus (linea media excepta) roseo vel roseo-adsperso, scutello roseo, apice albo; hemelytris maculis roseis irregularibus hic illic confluentibus dense irroratis, margine laterali albicante, membrana sordide albida, venis roseis; antennis pedibusque pallide flaventibus, illis articulo secundo capitis latitudine fere paullulum longiore, his femoribus serie punctorum fuscorum, tibiis atomis subtilissimis dilute fuscis adsersis, tarsis articulo ultimo fusco. Long. ♀ $4\frac{1}{4}$ mm.

Syn.: *Stenoparia Putoni* FIEB., Dodec. 14; Verh. Wien. zool. bot. Monatschr. XX, Tab. VI, fig. 12,

Var. β: Cuneo atomis dilute fuscescentibus adserso.

Var. γ: Clavo apicem versus, corio et cuneo atomis fuscescentibus adsersis.

Hab. in Hispania (Madrid!), Sardinia!, D. Dr PUTON; Graecia (Attica!), D. Dr KRUEPER.

Descr.: Corpus oblongum, sat deplanatum, sub-glabrum, pallide-flavens, supra roseo-variegatum. Caput flavescenti-albicans, vertice oculo paullulum (♂) vel $\frac{3}{4}$ — fere duplo (♀) latiore, puncto flavo vel fusco ad oculum utrinque ornato, vel basi verticis punctoque utrinque ad oculum, fronte utrinque macula lineata lineolisque duabus basalibus clypei ochraceis (♂). Oculi dilute fuscis. Rostrum mesosterni apicem attingens, apice nigro, articulo primo caput haud superante. Antennae pallido-flaventes, subtiliter albido-pubescentes, articulo primo maris subtus basi striola interna vittaque transversa infra medium et alia infra apicem obsolete fuscis (♂), articulo secundo primo duplo et dimidio latitudineque postica capitis parum (♀) vel $\frac{1}{5}$ (♂) longiore. Pronotum roseum, callis flavescentibus, disco vitta media maculaque indeterminata majoris utrinque albicantibus, vel albicans, roseo-irroratum; basi longitudine duplo fere latius, apice longitudini latitudine sub-aequale (♀) vel hac paullo angustius (♂). Scutellum roseum, basi saepe flavescens, apice albo, linea media interdum pallide flava. Hemelytra albicantia vel albo-cana, breviter pallido-pubescentia, clavo et corio venis maculisque irregularibus roseis hic illic confluentibus, maculas alias albas inter se formantibus, irroratis; cuneo, angulo interno excepto, roseo; limbo toto hemelytrorum externo albido; interdum punctis fuscis hic illic sat dense conspersa; membrana sordide albicante, apicem versus dilute fumata, venis roseis vel roseo-irroratis, vena cubitali saepe ad maximam partem albida, limbo externo pone maculam parvam hyalinam ad apicem cunei positam macula majore fuscescente. Pectus et abdomen pallide flava, dorso hujus nigro; maris mesosterno fusco-nigro. Pedes pallide flaventes, subtilissime pallido-pubescentes, femoribus serie punctorum fuscescentium; tibiis atomis dilute fuscescentibus minutissimis parce adsersis vel evanescentibus, tarsis apicem versus latius fuscis, unguculis nigris.

Gen. XVIII. **PASTOCORIS** REUT.*Oncotylus* p. REUT. olim.

Tab. I, fig. 18.

Diagnosis: Corpus oblongum (♂) vel oblongo-ovatum (♀), subtiliter pubescens, capite verticali, antice viso quinquangulari, transverso, a latere viso altitudine brevior, fronte convexiuscula, clypeo ab ea discreto, prominente, angulo faciali sub-recto (♀) vel acutiusculo (♂); oculis maris magnis in capitibus latera longius extensis; rostro medium coxarum intermediarum attingente, articulo primo medium xyphi prosterni sub-attingente; antennis in linea intermedia oculorum partis inferioris (♂) vel infra hanc (♀) insertis, articulo secundo maris capitibus latitudine sat multo longiore, duobus ultimis conjunctis secundo paullo longioribus; pronoti apice medio sinuato; xypho prosterni lateribus marginato; tarsis posticis longis, articulo tertio secundo paullulum longiore, unguiculis longis, leviter curvatis, dente basali obtuso, aroliis brevibus, unguiculorum tertiam basalem partem vix superantibus.

Habitat species unica in parte meridionali territorii.

Descr.: Ab *Oncotylus* FIEB., REUT. rostri articulo primo longiore, tarsorum posteriorum articulo tertio secundo paullo longiore, aroliis multo brevioribus etc. divergens. A *Solenoxypho* REUT. capite minus crasso, oculis praesertim maris in genas longe extensis, rostro brevior, ejus articulo primo articuloque secundo antennarum longioribus, xypho prosterni praesertim maris distincte marginato, tibiis nigro-spinulosis, tarsis longioribus unguiculisque levius curvatis distinctus. Corpus oblongum (♂) vel oblongo-ovatum (♀), subtiliter pubescens. Caput basi pronoti circiter $\frac{2}{5}$ (♀) vel fere tantum paullo minus quam duplo (♂) angustius, fere verticale, antice visum distincte transversum (♂) vel latitudini longitudine sub-aequale (♀), a latere visum altitudine brevius vel huic longitudine sub-aequale, fronte maris magis declivi, feminae convexiuscula, clypeo a fronte bene discreto, sub angulo acuto prominente, fere perpendiculari, basi in linea oculorum intermedia vel paullulum infra hanc (♀) posita, angulo faciali acutiusculo vel sub-recto (♀), genis maris humilibus, feminae sat altis, gula obliqua. Oculi in capitibus lateribus sub-perpendiculariter positi, maris maximi, valde convexi et prominentes, in genas longissime extensi, orbita interiore fortius sinuati; feminae breviores, in genas parum extensi, orbita interiore vix sinuati. Antennae in linea intermedia partis inferioris oculorum (♂) vel paullo infra hanc insertae, articulo secundo capitibus latitudine postica sat multo longiore, duobus ultimis conjunctis hoc distincte longioribus. Pronotum brevius trapeziforme, lateribus in mare sub-sinuatis, callis parum elevatis, apice medio in femina distinctius, in mare obsoletius sinuato, disco apicem versus vix declivi. Scutellum basi detectum. Hemelytra completa, feminae abdomen pa-

rum superantia, maris longiora, membrana bi-areolata. Alae areola hamo fere ex eodem puncto ac vena decurrente emisso vel a vena subtensa excurrente a basi venae decurrentis parum remoto. Xyphus prosterni lateribus praesertim in mare marginatus, disco medio longitudinaliter sub-elevatus. Mesosternum apicem versus parum altius. Coxae anticae medium mesosterni parum superantes. Femora maris elongata, feminae sat incrassata. Tibiae nigro-spinulosae. Tarsi postici articulo tertio secundo paullulum longiore, ungviculis longis, leviter curvatis, aroliis minutis.

1. *Pastocoris Putoni* REUT.

Diagnosis.: Pallide flavo-virens vel virescenti-flavus, cum antennis et pedibus subtilissime albicanti-pubescentis; hemelytris ubique densissime et subtiliter cinereo- vel virescenti-cinereo-punctatis, cuneo saepe (♂) luteo; femoribus tibiisque atomis cinereis vel fusciscentibus minutissimie densissime conspersis; tibiis subtilius nigro-spinulosis, ipso apice tarsorum fusco. Long. ♂ $4\frac{2}{3}$ — $5\frac{1}{4}$, ♀.

Syn.: *Oncotylus Putoni* REUT., Gen. Cim. Eur. p. 41!

Hab. in Gallia meridionali (La Nouvelle!), D. Dr PUTON; Graecia (Attica!), D. Dr KRUEPER.

Descr.: Corpus oblongum (♂) vel ovale (♀), flavo-virens vel virescenti-flavum, subtilissime albicanti-pubescentis. Caput flavescens, vertice oculo fere $\frac{1}{3}$ (♂) vel duplo (♀) latiore. Oculi nigro-fusci. Rostrum flavescens, apice nigro-fusco. Antennae maris corpore hemelytris exceptis longiores, feminae corpore circiter $\frac{1}{4}$ breviores, articulo primo feminae apicem clypei parum, maris fere dimidio longitudinis superante, secundo lineari, latitudine pronoti postica paullulum brevior — fere $\frac{1}{4}$ longior (♂), quarto tertio circiter triplo (♂) vel duplo et dimidio (♀) brevior; flavo-testaceae vel virescentes, pallido-pubescentes, articulo primo etiamque secundo basin versus atomis minutissimis dilute fusciscentibus saepe vix distinguendis conspersis. Pronotum pallide flavo-virens vel virescenti-flavum, apice ante callos flavescens, basi longitudine duplo vel fere paullo magis quam duplo latius, lateribus in mare apicem versus fortius angustatum, apice longitudine distincte angustius (♂) vel hac fere latius (♀). Scutellum flavo-virens vel virescenti-flavum, saepissime basi flavescens. Hemelytra flavo-virentia vel virescenti-flavescentia, ubique atomis vel punctis minutis cinereis vel viridi-cinereis densissime conspersa, lateribus saepe pallidiora, cuneo maris fere luteo vel vitellino; membrana unicoloriter griscescente, juxta apicem venae brachialis vittula grisea notata. Pectus et abdomen flavescencia, subtilissime pallido-pubescentia, segmento genitali maris subfusciscenti-pilosulo. Pedes flavescentes, femoribus maris elongatis, feminae sat incrassatis, ubique atomis minutis dilute fuscis densissime conspersis, etiam tibiis basin versus atomis omnium minutissimis adspersis, spinulis nigris subtilibus et breviusculis armatis, tarsis testaceis, ipso apice articuli ultimi nigro.

Gen. XIX. **ONCOTYLUS** FIEB., REUT.*Oncotylus* p. FIEB. *Cylindromelus* FIEB. et *Anoterops* FIEB.

Tab. I, fig. 19.

Diagnosis: Corpus oblongum (♂) vel oblongo-ovatum (♀); capite nutante vel sub-verticali, antice viso quinquangulari, haud vel leviter producto, fronte magis minusve declivi et convexa, clypeo fortiter prominente ab ea optime discreto, plerumque perpendiculari, angulo faciali recto vel leviter acutiusculo; rostro apicem coxarum intermediarum numquam superantē, saepe breviorē, articulo primo caput haud vel paullo superante; antennarum articulo secundo capitis latitudine multo longiore; pronoti apice sinuato; xypho prosterni lateribus bene marginato; tarsis posticis longis, articulis duobus ultimis longitudine aequalibus, ungviculis longis, leviter curvatis, dente basali sat alto, aroliis sat angustis, longis, medium ungviculorum superantibus.

Habitant hujus generis species locis aridis inter herbas praesertim synanthericas.

Descr.: Corpus oblongum (♂) vel oblongo-ovatum, plerumque nigro-pilosum. Caput magis minusve nutans, haud vel vix productum, a latere visum altitudinem haud vel parum longius, fronte plerumque magis minusve, saepe fortius convexa, clypeo basi a fronte optime discreto, fortiter et latius plerumque fere omnino perpendiculariter prominente, a latere viso ubique fere aequē lato, margine plerumque paullo ante basim fortius arcuato deinceps fere recto et verticali, ipsa basi in linea oculorum intermedia (♂) vel infra hanc (♀) posita, angulo faciali recto vel sub-recto, genis maris saepe humilibus, feminae altis. Oculi prominentes, maris magni et in latera capitis plerumque longe, feminae in plerisque speciebus vix extensi. Rostrum tantum apicem mesosterni, rarius fere apicem coxarum intermediarum attingens, articulo primo caput haud vel paullulum superante. Antennae in linea intermedia partis oculorum inferioris (♂) vel prope apicem oculorum (♀) interne positaе, articulis duobus primis in *O. setuloso* valde incrassatis, secundo semper capitis latitudine longiore. Pronotum brevius trapeziforme, margine basali recto, apice sinuato, disco sub-horizontali vel saepe apicem versus declivi, callis discretis. Scutellum basi detectum. Hemelytra completa, membrana bi-areolata. Alae areola hamo a vena subtensa emisso et a basi venae decurrentis magis minusve remoto. Xyphus prosterni elongato-triangularis, apice acuminatus, lateribus bene marginatus. Mesosternum breviusculum, sub-horizontale vel versus apicem paullo altius, apice truncatum et ipso medio anguste impressum. Femora elongata. Tibiae saepissime nigro-spinulosae et saepe etiam nigro-punctatae. Tarsi postici articulo tertio secundo haud vel vix (in *O. trisignato* distinctius) breviorē, ungviculis longis, aroliis sat angustis et longis, apice libero medium ungviculorum sat longe superantibus. Terebra feminae ventris medium haud superans.

1. *Oncotylus setulosus* H. SCH.

Tab. V, fig. 3. Tab. I, fig. 19 a, b (caput et pronotum), c (caput), d (antenna), e (tarsus).

Diagnosis: Glauescens vel canus, dense nigro-pilosus et setulosus, capite, articulis primo et secundo antennarum, pronoto, scutello, clavo vena cubitali et plaga media corii, sutura membranae, lateribus pectoris saepeque etiam ventris, femoribus tibiisque punctis nigris remotis adspersis; pronoti disco adhuc maculis rotundatis sex in arcum postice concavum positae maculae marginali utrinque ante angulum basalem, scutello maculis duabus magis minusve vittae-formibus coriique ipsa basi macula parva marginali nigris; hemelytris vittis tribus membranae limbo externo areolae majoris, areola minore et limbo externo ipsae membranae nigricantibus; antennis articulo primo crasse obconico, secundo valde incrassato et apicem versus levius gracilescente, apice fusco. Long. ♀ 6—7 $\frac{1}{4}$ mm.

Syn.: *Capsus setulosus* H. SCH., Wanz. Ins. IV, 30, fig. 380. *Cylindromelus* id. FIEB., Eur. Hem. 393, 1!

Hab. in partibus austro-orientalibus territorii: Turkestan (Schagimardan!), D. FEDTSCHENKO; Rossia meridionalis (Charkov), D. JAROSCHEFFSKY; Graecia!, D. DR KRUEPER (collectio Dr. STEIN); Hungaria!, D. HERRICH-SCHAEFFER; Siebenbuergia, D. FUSS.

Descr. Species structura antennarum signaturisque maxime eximia et insignis. Corpus robustum, glaucescens vel canescens, dense nigro-pilosum et -setosum. Caput (♀) basi pronoti duplo angustius, fortiter nutans, antice visum latitudini cum oculis longitudine aequale, a latere visum altitudine parum longius, vertice oculo duplo latiore, fronte minus declivi, clypeo late et fortiter, perpendiculariter prominente, gula dimidio capitis paullulum brevior, leviter obliqua; canescens, glaucescens vel pallide flavescens, vertice serie transversali punctorum fuscorum, fronte punctis lateralibus fuscis in circulum positae aliisque medio disci lineam longitudinalem formantibus ut etiam clypeo medio longitudinaliter fusco-punctato. Oculi prominentes, feminae ad medium genarum extensi, orbita interiore apicem versus sinuati. Rostrum apicem coxarum intermediarum attingens, apice nigro-piceo, articulo primo caput paullo superante. Antennae colore corporis, fortiter nigro-pubescentes, articulo primo crasse obconico, secundo valde incrassato, fusiformi, apicem versus gracilescente, primo circiter triplo longiore, his duobus grosse sed sat remote nigro- vel fusco-punctatis, secundo apice fusco, duobus ultimis hoc circiter $\frac{1}{3}$ brevioribus, gracilibus, quarto tertio fere duplo brevior. Pronotum disco convexum, ad medium subito fortiter declive, dein apicem versus subplatum, callis optime discretis, angulis posticis late rotundatum, lateribus apicem versus sat angustatum, apice longitudine distincte angustius; parte apicali, limbo basali marginibusque lateralibus punctis nigris hic illic sparsis, disco medio maculis rotundatis sex in arcum postice concavum positae margineque laterali mox ante angulum basalem macula vel maculis duabus rotundatis nigris. Scutellum punctis nonnullis sparsis

nigris, utrinque apicem versus vitta vel macula oblonga nigra aut nigro-fusca. Heme-lytra clavo, corio et angulo interno cunei punctis nigris setiferis adspersis, clavo saepe intus, spatio utrinque circa suturam clavi late, vitta interna ad venam cubitalem limbo-que toto exteriore late innotatis; membrana albido-hyalina, venis albidis, areola majore dimidia juxta venam cubitalem, areola minore et limbo membranae externo fuscis. Pec-tus vitta utrinque nigro-punctata, mesosterno saepe fuscescente. Abdomen pilis ochra-ceis et nigris pubescens, ventre lateribus nigro-punctato vel tantum angulis apicalibus segmentorum fuscescentibus, punctis remotis prope marginem apicalem segmentorum nigris. Pedes validi, nigro-pubescentes, femoribus tibiisque punctis sparsis majoribus nigro-fuscis vel nigris, his robustis, spinulis validis et longioribus nigris, apice tibia-rum tarsisque fuscis, apice tarsorum articuli ultimi ungviculisque nigris.

2. *Oncotylus trisignatus* ASSMAN.

Tab. V, fig. 1.

Diagnosis.: Sordide virens vel flavo-virens, dense nigro-hirsutus; capite, parte apicali pronoti basique scutelli punctis nigris signatis; capite vitta longi-tudinali media, pronoto fascia transversali pone callos medio interrupta, angu-lis posticis maculisque duabus semi-lunaribus marginis basalis nec non scutelli lateribus punctisque duobus majoribus basalibus nigris; hemelytris sutura clavi anguste nigra, utrinque circa venam clavi et venam corii cubitalem sat late fusco-punctulatis; membrana cum areolis nigricante, venis flaventibus vel fere sulphureis, areola minore punctoque sub apice venae cubitalis nigris; antennis pedibusque dense nigro-pubescentibus, illis articulo primo dimidioque basali secundi nigro-punctatis, secundo apice duobusque ultimis nigris; femoribus punctis magnis nigris dense irregulariterque conspersis, tibiis spinulis nigris e punctis nigris nascentibus, apice earum tarsisque nigris; articulo antennarum secundo lineari. Long. ♀ 7 mm.

Syn.: *Capsus setulosus* MEY., Rh. Schw. 53, 13, Tab. II, fig. 1. *Anoterops* id. FIEB., Eur. Hem. 298, 1, et 392. DOUGL. et SC., Br. Hem. 385, 1, Tab. XII, fig. 8. SAUND., Syn. Br. Hem. 295, 1. — *Capsus trisignatus* ASSMAN, Verz. Schles. Hem., 41, 14.

Hab. in *Centaurea nigra*: Georgia (Derbent!), sec. D. JAKOVLEFF; Helvetia (Schaff-hausen), D. SEILER, sec. D. MEYER-DUER; Silesia (Glogau), D. Dr SCHNEIDER, sec. D. ASSMAN; Anglia (Hurst Wood!, Tunbridge Wells), DD. DOUGLAS et SCOTT.

Descr.: Species signaturis mox distincta. Corpus robustum, sordide virens vel flavo-virens, supra densius nigro-hirtum, subtus brevius nigro-pubescentis. Caput (♀) basi pronoti circiter $\frac{2}{5}$ angustius, nitidulum, nutans, antice visum latitudine postica fere longius, a latere visum clypei latitudine altitudinem superante, vertice oculo cir-citer duplo latiore, fronte convexa leviter declivi, clypeo lato et fortiter prominente, angulo ejus basali acuto, ipsa basi in linea oculorum intermedia posita, angulo faciali acutiusculo, gula obliqua dimidium capitis occupante; flavo-virens, vertice serie basali

punctorum nigrorum fronteque punctis nigris in anulum positus, vitta lata media fere a basi et fere usque in apicem clypei excurrente, ad clypei basin angustius interrupta nigra, in fronte cum lineis transversis confluenta. Oculi fusci, feminae in capitis lateribus sat oblique positi, in genas ne minime quidem extensi, orbita interiore apicem versus divergentes, haud sinuati. Rostrum medium coxarum intermediarum attingens, dimidio apicali piceo-nigrum. Antennae (♀) ad apicem oculorum interne insertae, colore corporis, fortiter nigro-pubescentes, articulo primo obconico, apicem clypei circiter $\frac{2}{5}$ longitudinis superante, nigro-punctato, annulo angusto ante basin alioque apicali nigricantibus; articulo secundo basi pronoti distincte longiore, lineari, dimidio basali nigro-punctulato, apicem versus ferrugineo, apice nigro-fusco; duobus ultimis nigris, simul sumtis secundo longitudine aequalibus, quarto tertio triplo brevior. Pronotum basi longitudine tantum paullo magis quam $\frac{1}{3}$ latius, apice longitudini latitudine subaequale, lateribus rectis, disco apicem versus vix declivi, callis magnis, optime discretis, nitidulis, margine eorum postico impresso; flavo-virens, punctis nigris praesertim apicem versus adpersum, pone callos et mox ante medium fascia sat lata medio interrupta, angulis basalibus maculisque duabus semilunaribus marginis basalis nigris. Scutellum flavo-virens, atomis nigris adpersum, punctis duobus basalibus lateribusque nigris. Hemelytra sordide flavo-virentia, venis et suturis glabris, clavo, vena excepta, vittisque duabus longitudinalibus corii nec non angulo corii interno punctis fuscis vel nigricantibus conspersis; membrana cum areolis nigricante, venis sub-sulphureis, areola minore punctoque infra apicem venae cubitalis nigris. Pectus et abdomen sordide virentia, nigro-pubescentia. Pedes colore corporis, dense nigro-pubescentes, femoribus supra et subter punctis magnis nigris dense et irregulariter conspersis; tibiis spinulis nigris e punctis sat magnis nigris nascentibus, basi tibiatarum adhuc minute nigro-punctata, apice tibiatarum tarsisque cum unguiculis nigris.

3. *Oncotylus vitticeps* REUT.

Diagnosis.: Pallide viridi-flavens, supra nigro-setulosus, capite, marginibus callorum pronoti, antennis pedibusque nigro-pubescentibus, articulo primo antennarum, femoribus et tibiis punctis nigris remotis; capite fronte et clypeo nitidis, vitta longitudinali media, in fronte punctis formata, nigra vel nigro-fusca; antennarum articulo secundo lineari. Long. ♀ fere 6 mm.

Hab. in Turkestan (Soch!), D. FEDTSCHENKO.

Descr.: Corpus oblongo-ovatum (♀), viridi-flavens, supra nigro-setulosum. Caput basi pronoti vix magis quam $\frac{1}{4}$ angustius, leviter nutans, antice visum latitudini longitudine aequale, a latere visum altitudinem latitudine clypei superans, vertice oculo duplo latiore, fronte convexiuscula, nitida, clypeo nitido, late perpendiculariter prominente, gula circiter tertiam partem capitis longitudinis occupante, levius obliqua; viridi-flavum, vertice serie marginali punctorum nigrorum, fronte superne punctis quinque nigro-fuscis in angulum rectum positus, apice anguli ad marginem verticis vergente, ab hoc usque ad apicem frontis punctis majoribus nigro-fuscis confluentibus et vittam lon-

gitudinalem formantibus, in parte frontis inferiore punctis parvis nonnullis fere in circulum positis, clypeo medio vitta nigro-fusca. Oculi prominentes, feminae in genas haud extensi et orbita interiore apicem versus divergentes, sed haud sinuati, nigri. Rostrum apicem mesosterni haud attingens, apice nigro, articulo primo capite paullo brevior. Antennae colore corporis, nigro-pubescentes, articulo primo leviter obconico, supra medio punctis duobus geminatis fuscis apiceque atomis nonnullis fuscis notato, intus seta nigra ornato, articulo secundo lineari, gracili, latitudine pronoti basali $\frac{1}{3}$ longiore, duobus ultimis nonnihil fuscescentibus, simul sumtis hoc vix longioribus, quarto tertio paullo magis quam duplo brevior. Pronotum basi longitudine circiter $\frac{3}{4}$ latius, angulis posticis rotundatis, lateribus rectis et sat acutis apicem versus modice angustatum, apice late sinuato longitudine paullo latius, disco sub-horizontale, callis optime discretis, sat convexis et marginibus impressis; virescenti-flavum, punctis nonnullis fuscis in marginibus callorum positis. Scutellum flavo-virescens, unicolor. Hemelytra virescenti-flava, nigro-setulosa, vena cubitali glabra; membrana sub-hyalina, venis albidis, areolis disco fuscescentibus. Pectus et abdomen virescenti-flava, pallido-pubescentia. Pedes corporis colore, nigropubescentes, femoribus supra atomis ad marginem inferiorem aliisque prope apicem oblique positis, subtus punctis in series tres longitudinales positis fuscis, tibiis spinulis longioribus nigris e punctis sat magnis nigro-fuscis nascentibus, apicibus tiliarum tarsisque totis nigris.

4. *Oncotylus desertorum* REUT.

Diagnosis.: Virescenti-albus, subtiliter pallido- vel albedo-pubescentis, supra etiam praesertim in hemelytris longius nigro-pubescentis; antennis pedibusque subtilius nigro-pubescentibus, illis nigris, articulo secundo basin versus fusco vel albicante, primo semper albo-virescente; his femoribus apice saepe obsoletius fusco-conspurcatis, apice tiliarum tarsisque nigris; clavo margine scutellari commissuraque fuscis; membrana fere innotata (♀) vel areola majore ad suturam membranae, areola minore fere tota maculaque infra apicem venae cubitalis fuscis vel nigricantibus; articulo secundo antennarum crassiusculo; oculis magnis, maris maximis, vertice latioribus. Long. $5\frac{3}{4}$ —6 mm.

Hab. in Turkestan (Kitsilkum!), D. FEDTSCHENKO.

Descr.: Corpus (♂ ♀) oblongum, albo-virescens vel virescenti-album, subtiliter albedo-pubescentis, supra etiam praesertim in hemelytris pilis longioribus nigris divellendis pubescens. Caput basi pronoti circiter $\frac{3}{7}$ (♂) vel duplo (♀) angustius, fortiter nutans, antice visum latitudini longitudine aequale (♀) vel sub-aequale (♂), a latere visum altitudini longitudine aequale (♂) vel hanc latitudine clypei superans (♀), parte ante-oculari oculi latitudini in mare haud, in femina fere dimidio latiore, vertice oculo paullo angustiore (♂) vel $\frac{1}{3}$ latiore (♀), fronte vix vel parum convexa, clypeo sat late prominente, perpendiculari, gula $\frac{2}{5}$ (♀) vel $\frac{1}{3}$ (♂) longitudinis capitis occupante. Oculi maris maximi, valde convexi et prominentes, in genas longissime extensi, orbita inte-

riore fortiter sinuati, etiam feminae magni et sat prominentes, in genas sat longe extensi, orbita interiore levius sinuati. Rostrum apicem mesosterni paullo superans, sed usque ad apicem coxarum intermediarum haud extensum, dilute testaceum, apice vel saepe dimidio apicali fusco-nigrum, articulo primo albo-virescente, apicem capitis vix superans (♂) vel haud attingens (♀). Antennae sat robustae, nigro-pubescentes, nigrae, articulo secundo basin versus fusciscente vel albicante, primo semper virescenti-albo; hoc cylindrico, basi constricto, secundo lineari, crassiusculo, duobus ultimis conjunctis longitudine aequali. Pronotum virescenti-album, basi longitudine dimidio vel vix dimidio latius, lateribus subsinuatis, apice longitudine $\frac{1}{3}$ (♂) vel $\frac{1}{4}$ (♀) angustius, disco apicem versus declive. Scutellum virescenti-album unicolor. Hemelytra alba, subtilius albedo-pubescentia pilisque nigris magis minusve dense intermixtis, clavo margine scutellari commissuraque fuscis, membrana albida venis albis, extus late albo-cinctis, areola minore levissime fusciscente (♀) vel areola minore tota et areola majore juxta suturam membranae punctoque infra apicem venae cubitalis fuscis, stria ab apice cunei ad hoc punctum ducta margineque interno fusciscentibus (♂). Pectus et abdomen albedo-virescentia, pallido-pubescentia, mesosterno flavescens (♂). Pedes albi, nigro-pubescentes, femoribus posticis maris apicem versus atomis fuscis conspurcatis, tibiis spinulis brevioribus nigris e punctis minutis fuscis nascentibus, apicibus tibiarum tarsisque totis nigris.

5. *Oncotylus nigricornis* SAUND.

Diagnosis.: Sordide flavo-virens, pilis nigris longioribus adpressis dense vestitus; antennis robustis et crassis, nigris, articulo primo obscure flavo-virente, dense nigro-pubescentibus, articulo secundo apicem versus leviter adhuc incrassato et ultimis gracilioribus conjunctis parum longiore; pedibus cum corpore subtus nigro-pubescentibus, femoribus serie punctorum fuscorum, tibiis spinulis nigris e punctis nigris nascentibus, apice tibiarum tarsisque totis nigris; clavo margine scutellari commissuraque nigris, vena cubitali glabra; membrana fumata, areolis totis, nebula infra areolam minorem vittulaque juxta partem apicalem venae brachialis fuscis. Long. ♀ $6\frac{1}{2}$ mm.

Syn.: *Oncotylus nigricornis* SAUND., Ent. Monthl. Mag. XII, p. 222.

Hab. in Hispania!, D. Dr BOLIVAR; Gallia meridionalis (La Rochelle), D. SAUNDERS.

Descr.: Corpus oblongo-ovatum, sordide flavo-virens, supra ubique pilis nigris longioribus adpressis dense pilosum, subtus brevius nigro-pubescentis. Caput basi pronoti duplo fere angustius (♀), fortiter nutans, antice visum vix transversum, a latere visum altitudini longitudine circiter aequale, vertice oculo circiter duplo latiore (♀), fronte sat convexa, clypeo fortiter prominente, sub-perpendiculari, angulo faciali subrecto, gula obliqua $\frac{1}{3}$ capitis occupante. Oculi fusci, feminae in genas leviter extensi, orbita interiore levissime sinuati. Rostrum apicem coxarum intermediarum attingens, flavo-virens, articulo secundo apicem versus testaceo, duobus ultimis nigris, articulo

primo caput paullulum superante. Antennae robustae, dense nigro-pubescentes, nigrae, articulo primo cylindrico, basi constricto, triente apicali clypei apicem superante, sordide flavo-virente, superne punctis duobus nigris setiferis notato; secundo latitudine basali pronoti paullo longiore, crasso et apicem versus adhuc leviter sensim incrasato, duobus ultimis hoc gracilioribus et simul sumtis paullulum brevioribus, articulo quarto tertio $\frac{3}{5}$ brevior. Pronotum basi longitudine circiter dimidio latius, apice longitudini latitudine aequale, lateribus rectis; marginibus callorum posticis fuscis. Scutellum unicolor. Hemelytra clavo margine scutellari commissuraque anguste nigris, cetero unicolora; vena cubitali corii glabra; membrana fumata, venis virescenti-albidis, areolis totis, macula infra areolam minorem in vittam versus apicem membranae extensa vittulaque juxta apicem venae brachialis fuscis. Pedes colore corporis, nigro-pubescentes, femoribus serie punctorum fuscorum notatis, tibiis spinulis brevioribus nigris e punctis nigris nascentibus, apice tiliarum tarsisque totis nigris.

6. *Oncotylus punctipes* REUT.

Tab. V, fig. 4.

Diagnosis: Flavo-virescens vel virescenti-flavus, dense nigro-hirsutus, venis corii glabris, antennis, pedibus ventraeque nigro-pubescentibus, femoribus praesertim subtus punctis magnis subseriatis fusco-nigris, tibiis spinulis e punctis fusco-nigris nascentibus, apice tiliarum tarsisque nigris; venis membranae flaventibus, areolis fusciscentibus, macula vel vittula infra areolam minorem nigro-fusca, articulo secundo antennarum simplici. Long. ♂ 5—5 $\frac{1}{2}$, ♀ 4 $\frac{1}{4}$ —5 mm.

Syn.: *Capsus tanaceti* H. SCH., Wanz. Ins. III, 85, fig. 309. KIRSCHB., Rh. Wiesb. 80, 102 (nec FALL.). *Oncotylus* id. FIEB., Eur. Hem. 299, 3. *O. puuctipes* REUT., Hem. Gymn. Sc. et F. 160, 3!

Hab. in Tanaceto vulgari in Europa media: Fennia orientalis (Sakkola!), D. J. SAHLBERG, Suecia meridionalis (Oeland!), D. Prof. BOHEMAN; Germania (Bavaria, Nürnberg etc., D. KITTEL; Silesia (Breslau, Lissa, Warmbrunn. etc.), D. ASSMAN; Rossia (Chvalynsk, D. JAKOVLEFF, Moskwa, D. OSCHANIN); Galizia (Drancza), D. NOVICKI; Gallia borealis (Valenciennes), D. LELIEVRE, sec. D. LETHIERRY.

Descr.: Corpus oblongum (♂) vel oblongo-ovale (♀), flavo-virescens vel virescenti-flavum, supra densius nigro-hirsutum, subtus longius nigro-pubescent. Caput basi pronoti circiter $\frac{2}{5}$ angustius, sub-verticale, antice visum praesertim in mare transversum, a latere visum altitudini longitudine aequale, vertice oculo circiter 2 $\frac{1}{3}$ (♂) vel 2 $\frac{1}{2}$ (♀) latiore; fronte praesertim feminae convexa, clypeo fortiter prominente, in capite perpendiculariter posito, angulo faciali recto, genis altis, gula obliqua. Oculi virescentes vel post mortem fusci, feminae in genas haud extensi, maris tantum medium laterum capitatis attingentes, orbita interiore leviter sinuati. Rostrum medium coxarum intermediarum attingens, apice nigro, articulo primo caput paullo superante. Antennae dense nigro-pubescentes, articulo primo superne punctis 2—3 fuscis, secundo latitudine

basali pronoti vix vel paullo longiore, duobus ultimis simul sumtis secundo longitudine aequalibus, quarto tertio circiter $\frac{2}{3}$ brevior. Pronotum basi longitudine paullo minus quam duplo latius, apice longitudini latitudine aequale, lateribus rectis, callis minus discretis. Hemelytra maris abdomen longius, feminae brevius superantia, commissura anguste fusca, venis plerumque glabris; membrana fumata, venis flaventibus, macula infra maculam hyalinam ad apicem cunei positam, areolis totis arcuque infra venas fuscis, puncto vel vittula infra apicem venae cubitalis nigro-fusca. Pedes corporis colore, nigro-pubescentes, femoribus supra et subter punctis magnis nigris, subter in series tres positus notatis, tibiis spinulis e punctis minoribus nigris nascentibus, apice tibiatarum tarsisque totis cum unguiculis nigris.

7. *Oncotylus Pyrethri* BECK.

Tab. V, fig. 5 (♂) et 6 (♀).

Diagnosis: Sulphureus (♂) vel saturate flavus (♀), dense et longe nigro-setulosus, cum antennis et pedibus nigro-pubescentibus, immaculatus et innotatus; apice rostri et tibiatarum tarsisque nigris; subtus pallido-pubescentibus, in feminae pilis nigris intermixtis; antennarum articulo secundo lineari. Long. 5—5 $\frac{2}{3}$ mm.

Syn.: *Capsus Pyrethri* BECK., Bull. Soc. Nat. imp. Mosc. 1864, II, p. 9 (separ.); Тр. Русск. Эн. Общ. Т. VI, 13, N:o 36. *Oncotylus* id. REUT., Gen. Cim. Eur., p. 42!

Hab. in *Pyrethro achilleaefolio*: Rossia meridionalis, Sarepta!, D. BECKER, comm. D. Prof. FREY-GESSNER, Astrachan et in desertis Kirgisicis!, D. JAKOVLEFF.

Descr.: Corpus oblongum, sulphureum (♂) vel oblongo-ovatum, robustum, saturate flavum (♀), supra dense et longe nigro-setulosum, immaculatum. Caput basi pronoti circiter duplo (♂) vel magis quam duplo (♀) angustius, fortiter nutans, antice visum latitudini longitudine aequale, a latere visum parum declive, altitudine haud (♀) vel vix (♂) longius, vertice oculo $\frac{4}{5}$ (♂) vel magis quam duplo (♀) latiore, fronte praesertim feminae fortiter convexa, clypeo late prominente, gula tantum quartam vel tertiam partem capitis longitudinis occupante. Oculi fusci vel virescentes, levius prominentes, maris orbita interiore latius, feminae parum sinuati. Rostrum apice nigrum, apicem mesosterni attingens vel sub-attingens, articulo primo caput parum superante. Antennae nigro-pubescentes, articulo primo elongato, tantum basi constricto, articulo secundo latitudine postica pronoti brevior, lineari, duobus ultimis simul sumtis secundo vix longioribus, in mare subtus dense et longe fusco-pilosis. Pronotum basi longitudine haud vel fere duplo latius, lateribus rectis (♀) vel sub-sinuatis (♂), disco apicem versus declive, postice transversim obsolete sub-rugulosum. Hemelytra unicolora, membrana albicante, venis flavis vel sulphureis, linea sulphurea venae brachiali parallela et mox juxta partem ejus apicalem posita, cetero innotata. Pectus et abdomen unicoloriter flava vel sulphurea, longius pallido-pubescentia, feminae adhuc pilis nigris intermixtis. Pedes colore corporis, nigropubescentes, innotati, tibiis longius nigro-spinulosis, earum apicibus tarsisque fusco-nigris vel nigris.

8. *Oncotylus pulchellus* REUT.

Diagnosis: Vitellinus, supra dense nigro-pilosus, oculis, antennis extrorsum apiceque rostri, tibiaram et tarsorum fuscis; membrana vix infuscata, areolis cum venis totis pulchre vitellinis; tibiis parce et subtiliter pallido-spinulosis. Long. ♀ $3\frac{3}{4}$ mm.

Syn.: *Oncotylus pulchellus* REUT., Öfv. Vet. Ak. Förh. 1874, 48, 23! Hem. Gymn. Sc. et F. 159, 2!

Hab. in Svecia media (Stockholm!), D. Prof. BOHEMAN.

Descr.: Corpus ovale (♀), aurantiaco- vel luteo-flavescens, supra dense nigro-pilosum. Caput basi longitudini latitudine subaequale, fere verticale, vertice basi marginato, clypeo a fronte distincte discreto; gula brevi. Oculi mediocres, granulati, nigri, margine interiore apicem versus divergentes. Rostrum coxas intermedias attingens, apice fusco. Antennae prope oculorum marginem interiorem inferne insertae, $\frac{2}{3}$ corporis longitudine, articulo primo dimidio longitudinis caput superante, duobus ultimis simul sumtis secundo longitudine sub-aequalibus, quarto tertio fere triplo brevior. Pronotum breviter trapeziforme, apice longitudine paullo latius, basi longitudine circiter triplo latius, marginibus acutis, disco antico linea transversali impressa notato. Scutellum triangulare, apice albido. Hemelytra pronoto magis quam quintuplo longiora; cuneo margine externo corio magis quam triplo brevior; membrana leviter infuscata, macula parva ad apicem cunei hyalino-albida, venis areolisque pulchre flavis. Pedes flavi, tibiis pallido-spinulosis, apice eorum summo apiceque tarsorum nigris.

9. *Oncotylus persicus* REUT.

Diagnosis: Glauco-virescens, parce pallido-pubescentibus, hemelytris pilis nigris fragilibus, antennis et pedibus nigro-pubescentibus, illis, femoribus basi que scutelli lutescentibus, femoribus posticis ad apicem atomis nonnullis fuscis conspurcatis, tarsorum testaceorum articulo ultimo cum ungviculis fusco-nigro; hemelytris pallidis, cuneo venisque membranae dilutissime sulphureis, membrana medio arcu angusto arcui venarum concentrico et ab hoc sat longe remoto fuscescente; capite fortius transverso, articulo secundo antennarum lineari. Long. ♂ $5\frac{1}{4}$ mm.

Hab. in Persia boreali (Schachrud!), a D. JAKOVLEFF communicatus.

Descr.: Corpus glauco-virescens, supra parce pallido-pubescentibus, hemelytris pilis nigris faciliter divellendis. Caput (♂) basi pronoti fere $\frac{2}{3}$ angustius, cum oculis fortiter transversum, fortius nutans, antice visum breviter quinquangulare, a latere visum altitudini longitudine aequale, vertice oculo paullo magis quam dimidio latiore, fronte declivi, haud convexa, clypeo quam in plerisque hujus generis minus fortiter et late prominente, gula fere dimidium capitis longitudinem occupante. Oculi (♂) fortiter prominentes, magni, convexi, granulati, orbita inferiore apicem versus late sinuati. Ro-

strum apicem mesosterni attingens, articulo primo apicem capitis vix superante, virescens, apice fusco. Antennae virescenti-testaceae, subtiliter fusco-pubescentes, articulo secundo lineari, latitudine pronoti postica circiter $\frac{1}{4}$ brevior, sat robusto. Pronotum basi longitudine haud duplo latius, lateribus sub-sinuatis, apice fortius sinuato subtilissimeque marginato longitudine circiter $\frac{1}{5}$ angustius, disco apicem versus declive, totum glauco-virescens. Scutellum glauco-virescens, basi (an semper?) luteum. Hemelytra pallide flaventia colore leviter in virescentem vergente, pilis nigris fragilibus longis pubescentia, cuneo venisque membranae albae dilutissime sulphureis, membrana medio arcu fuscescente arcui venarum concentrico ab apice cunei versus basin marginis interioris ducto ornata, infra venam brachialem versus ejus apicem linea sulphurea. Pectus et abdomen virescenti-flava, longius pallido-pubescentia, mesosternum medio fuscum. Pedes subtilius nigro-pubescentes, femoribus fere luteis, his posticis ante apicem atomis nonnullis fuscis conspurcatis, tibiis virescentibus, brevius nigro-spinulosis, tarsis fusco-testaceis, articulo ultimo apice nigro-fusco.

10. *Oncotylus caspicus* REUT.

Diagnosis: Pallido-flavescens, sub-nitidus, supra remotius nigro-pilosus, antennis pedibusque dilute fuscescenti-pubescentibus, tibiis impunctatis parcius et subtiliter sat longe nigro-spinulosis, tarsis articulo ultimo nigro; hemelytris semi-pellucidibus, pilis e punctis dilutissime fuscescentibus nascentibus, clavo apice maculaque corii apicali magna venam cubitalem pallidam includente dilute fuscescentibus; membrana arcola majore limbo marginali minoreque tota, vitta obliqua infra apicem areolarum striaque lata transversali infra maculam hyalinam ad apicem cunei positam fuscescentibus; capite transverso, vertice oculo tantum paullo latiore (σ); articulo secundo antennarum lineari latitudine postica pronoti longiore. Long. σ 4 mm.

Hab. in Rossia meridionali (Astrachan!), communicavit D. JAKOVLEFF.

Descr.: Corpus oblongum (σ), pallido-flavescens, sub-nitidum, supra sat remote nigro-pilosum. Caput pallide flavo-testaceum (σ), basi pronoti circiter $\frac{4}{7}$ angustius, fortiter nutans, antice visum latitudine paullo brevius, a latere visum altitudini longitudine aequale, parte ante-oculari oculo paullo latiore, vertice oculo tantum paullulum latiore, fronte declivi, clypeo perpendiculari, gula circiter $\frac{2}{5}$ capitis longitudinis superante, fere in plano peristomii posita. Oculi maris magni, convexi et prominentes, in genas longe extensi, orbita interiore fortius sinuati. Rostrum fere apicem coxarum intermediarum attingens, testaceum, apice nigro, articulo primo virescente, caput parum superante. Antennae pallide flavo-testaceae, dilute fuscescenti-pubescentes, articulo secundo lineari et latitudine postica pronoti longiore. Pronotum basi longitudine duplo latius, lateribus sub-sinuatis, apice sinuato longitudini latitudine aequale, disco parum declivi; pallide flavescens vel lateribus nonnihil virescens. Scutellum pallido-flavescens. Hemelytra albicanti-testacea, semi-pellucida, nitidula, e punctis vix distinguendis di-

lute fuscescentibus sub-seriatim nigro-pilosis, apice clavi maculaque majore apicali corii venam cubitalem pallidam includente dilute fuscescentibus; membrana limbo marginali areolae majoris areolaeque minore tota, vitta obliqua infra apicem areolarum striaeque infra maculam hyalinam ad apicem cunei positam fuscescentibus. Pedes pallide flavescentes, fuscescenti-pubescentes, tibiis spinulis subtilioribus et longioribus nigris armatis, punctis destitutis, tarsis articulo ultimo nigro.

11. *Oncotylus Reuteri* OSCH.

Diagnosis: Supra virescenti-sulphureus, nigro-pilosus, subtus virescens, abdomine nigro-piloso, antennis pedibusque sordidis, dense nigro-pubescentibus; corio vitta percurrente longitudinali fusca, membrana cum areolis totis infuscata, venis flavis, vena brachiali flavo-cincta, macula ad apicem cunei vittaque longitudinali disci apicem attingente hyalinescentibus; rostro apicem mesosterni attingente, articulo primo fere medium xyphi attingente; femoribus punctis nigris parcius adspersis, tibiis spinulis nigris e punctis minutis nigris nascentibus; tibiaram apicibus tarsisque fuscescentibus. Long. ♂ $4\frac{4}{5}$ mm.

Syn.: *Oncotylus Reuteri* OSCH. in litt.

Hab. in Turkestan (Taschkent!), D. OSCHANIN.

Descr.: Structura capitis et rostri articulo primo longiore *Pastocori Putoni* REUT. sat similis. Corpus oblongum (♂), supra virescenti-sulphureum, nigro-pilosum, subtus virescens. Caput (♂) flavo-virens, basi pronoti circiter $\frac{2}{5}$ angustius, valde nutans, antice visum leviter transversum, a latere visum altitudine paullo longiore, parte anteculari oculo latiore; vertice oculo circiter dimidio latiore, fronte declivi, clypeo angustius prominente, a latere viso fortiter declivi, gula fere in plano peristomii posita. Oculi fuscis, maris magni, in genas longe extensi, in capitis lateribus oblique positi. Rostrum apicem mesosterni attingens, sordide virescens, articulis duobus ultimis fuscis, articulo primo fere medium xyphi attingente. Antennae maris corpore cum hemelytris circiter $\frac{2}{5}$ breviores, sordide virentes, dense nigro-pubescentes, apicem versus fuscescentes, articulo primo clypei apicem paullo superante, intus atomis 2—3 nigris setiferis, secundo latitudine pronoti basali circiter $\frac{1}{5}$ longiore, lineari, duobus ultimis conjunctim huic longitudine sub-aequalibus. Pronotum sulphureo-virens, basi longitudine haud duplo latius, apice longitudine angustius, lateribus rectis, margine apicali leviter sinuato, disco apicem versus leviter declive. Scutellum flavo-virens. Hemelytra dilute sulphurea, pilis nigris sat adpressis dense pilosa, venis glabris, saturatius sulphureis; corio vitta longitudinali percurrente fusca; membrana dilutius fumata, venis flavis, vena brachiali flavo-cincta, areolis limboque externo usque ad apicem areolae majoris nigro-fuscis, macula ad apicem cunei apicem areolae minoris attingente hyalina. Pectus et abdomen virescentia, illud glabrum, hoc nigro-pilosum. Pedes sordide pallidius virentes, dense nigro-pubescentes, femoribus maris elongatis, punctis nigro-fuscis hic illic parcius adspersis, tibiis spinulis nigris e punctis minutis nigris nascentibus armatis,

summis apicibus tibiaram tarsisque fusciscentibus, ungviculorum aroliis sat obscuris, apice liberis, acutis, ut ungviculi bifidi videntur.

Gen. XX. EURYCOLPUS REUT.

Oncotylus p. FIEB.

Tab. I, fig. 20.

Diagnosis: Corpus oblongum (♂) vel oblongo-ovale (♀); capite levius nutante, antice viso fere aequae longo ac lato, quinqueangulati, fronte parum declivi, sat convexa, clypeo late fortiterque perpendiculariter prominente ejusque basi a fronte impressione discreta etiam in femina in oculorum linea intermedia posita, angulo faciali sub-recto; rostro apicem mesosterni attingente, articulis robustis, primo caput haud superante; antennis articulo secundo capitae latitudine duplo longiore et duobus ultimis conjunctis brevioribus; pronoti apice sinuato, disco apicem versus fortius declivi, lateribus mox pone medium basin versus subito ampliatis; xypho prosterni marginato; femoribus posticis incrassatis; tarsorum posticorum articulo tertio secundo paulo longiore, ungviculis longis, dente basali obtuso, aroliis medium ungviculi superantibus, angustis, cum ungviculis connexis.

Habitat species unica in partibus orientali et centrali territorii.

Descr.: Ab *Oncotylus* FIEB., REUT. structura antennarum, pronoti tarsorumque posticorum distingvendum videtur. Ab *Onychumeno* REUT. basi clypei minus alte posita, pronoti minus transversa lateribus fortius sinuatis, structura tarsorum posticorum, ungviculorum aroliorumque divergens. Corpus oblongum (♂) vel oblongo-ovale (♀). Caput pronoti basi circiter $\frac{2}{5}$ — $\frac{1}{3}$ angustius, levius nutans, antice visum latitudini longitudine aequale vel fere transversum, a latere visum altitudinem longitudine clypei superante, fronte parum declivi, sat convexa, clypeo latius et fortiter perpendiculariter prominente, ejusque basi etiam in femina in linea oculorum intermedia posita, angulo faciali recto vel sub-acuto, gula fere in plano peristomii posita. Oculi prominentes, maris in genas longius, feminae parum extensi, orbita interiore apicem versus divergentes, feminae haud, maris vix sinuati. Rostrum apicem mesosterni attingens, articulis robustis, articulo primo caput haud superante. Antennae mox infra lineam oculorum intermediam insertae, corpori cum hemelytris longitudine aequales vel sub-aequales, articulo primo cylindrico, sat crasso, basi constricto, secundo latitudine pronoti postica longiore, duobus ultimis simul sumtis secundo fere longioribus. Pronotum minus breviter trapeziforme, limbo basali convexo-declivi et basin scutelli ad partem tegente, disco apicem versus declivi, callis sat discretis, lateribus mox pone medium subito ampliatis, margine apicali late sinuato nonnihil sub-elevato et longitudine angustiore. Scutelli basis ad partem oblecta. Hemelytra completa, membrana bi-areolata. Alae areola hamo e vena subtensa excurrente, a basi venae decurrentis paulo remoto. Xyphus prosterni marginatus. Mesosternum apicem versus altius et convexius, margine apicali late rotun-

dato, ipso apice medio emarginato. Coxae anticae mesosterni medium superantes. Femora postica praesertim feminae incrassata. Tibiae sat longe nigro-spinulosae, impunctatae. Tarsi postici articulo tertio secundo longiore, ungviculis longis, tantum apice modice curvatis, aroliis angustis cum eis connexis eorumque medium vix superantibus. Terebra feminae medium ventris superans.

1. *Eurycolpus flaveolus* STÅL.

Tab. V figg. 7 (♂) et 8 (♀)*.

Diagnosis: Luteus, vitellinus aut aurantiacus, rarius sulphureus, parce et subtiliter pallide flavo-pubescens, pilis brevibus fuscis intermixtis, scutello, pronoto et capite interdum aurantiacis; antennis pedibusque subtiliter pallido-pubescentibus, illis longis, articulo primo crasso, cylindrico, basi constricto, femoribus posticis sat incrassatis, tibiis nigro-spinulosis, tarsorum articulo ultimo nigro-fusco; pronoto paullo pone medium basin versus subito fortius ampliato, lateribus late sinuatis; membrana cum areola majore fusco-fumata, venis luteis vel brachiali fuscescente, areola minore maculaque ad apicem cunei hyalinis, macula sub-rotundata infra apicem venae cubitalis nigra. Long. ♂ ♀ $3\frac{1}{2}$ —4 mm.

Syn.: *Eurymerocoris flaveolus* STÅL., Stett. Ent. Zeit. 1858, 189, 69! *Eurycolpus* id. REUT. in litt. *Oncotylus* id. REUT., Öfv. Finska Vet. Soc. Förh. XXI. — *Oncotylus fenestratus* FIEB. Crit. Phyt. sp. 19. Eur. Hem. 298, 2!

Var. γ: Capite et pronoto fere rufo-ferrugineis. (Sec. FIEBER.)

Hab. in *Euphorbia cyparissia*, etc.: Gallia (Bar sur Seine!, D. FAIRMAIRE; Bourgogne, D. LETHIERRY); Alsacia (Strassburg!), D. REIBER; Bohemia et Galizia, Dr FIEBER; Siebenbuergia (prope Hermannstadt!), D. FUSS; Sibiria orientalis (Irkutsk!), D. Dr F. SAHLBERG.

Descr.: Corpus oblongum (♂) vel oblongo-ovale (♀), luteum vel vitellinum, rarius sulphureum, saepe capite, pronoto et scutello aurantiacis, supra subtiliter et parce flavo-pubescens, pilis fuscis sat fragilibus praesertim in hemelytris hic illic intermixtis. Caput vertice oculo duplo et dimidio (♂) vel fere triplo (♀) latiore, saepe macula utrinque virescente. Oculi virescentes. Rostrum ipso apice nigro. Antennae corpori cum hemelytris longitudine aequales vel sub-aequales, subtiliter pallido-pubescentes, articulo secundo latitudine basali pronoti longiore, quarto tertio duplo (♂) vel duplo et dimidio (♀) brevior. Pronotum basi longitudine circiter dimidio latiore. Hemelytra unicolora, vitellina, lutea vel laete sulphurea, membrana cum areola majore fusco-fumata, venis flavis vel luteis, areola minore maculaque ad apicem cunei apicem areolae minoris attingente hyalinis, macula sub-rotundata infra apicem venae cubitalis nigra. Pectus saepe aurantiacum. Abdomen longius pallido-pubescens. Pedes subtiliter pallido-pubescentes, femoribus posticis praesertim in femina sat fortiter incrassatis, omnibus innotatis, tibiis spinulis sat longis et validis nigris triseriatim positis, apice tibiarum tarsisque fuscescentibus, his articulo ultimo ungviculisque nigris.

*) In tabula legitur: *Oncotylus flaveolus*, lege: *Eurycolpus flaveolus*.

Gen. XXI. **ONYCHUMENUS** REUT.*Oncotylus* p. FIEB.

Tab. I, fig. 21.

Diagnosis: Corpus elongatum (♂) vel sub-ovale (♀), subtiliter pubescens; capite leviter nutante, praesertim maris transverso, fronte leviter declivi, clypeo prominente in capite verticaliter posito, ejus basi fere in linea intermedia partis superioris oculorum posita, angulo faciali recto; rostro apicem coxarum intermediarum attingente, articulo primo fere medium xyphi attingente; antennis articulo secundo latitudine capitis postica longiore, articulis ultimis conjunctis brevioribus; pronoti apice profundius sinuato; xypho prosterni marginato; tarsis posticis breviusculis, articulis duobus ultimis aequae longis, ungviculis sat parvis, leviter curvatis, aroliis maximis, laminato-explanatis, cum ungviculis conjunctis et eorum apicem superantibus.

Habitat hujus generis unica species locis aridis inter plantas synanthericas.

Descr.: Ab *Oncotylus* FIEB., REUT. structura capitis, praesertim basi clypei multo altius posita fronteque minus convexa et minus declivi, genis minus altis, corpore subtiliter pubescente, minus robusto, tarsis posticis brevioribus, ungviculis minoribus aroliisque maximis laminato-explanatis bene distinctus videtur. Corpus elongatum (♂) vel sub-ovale (♀), subtiliter pubescens. Caput pronoti basi circiter $\frac{1}{3}$ — $\frac{2}{5}$ (♂) angustius, leviter nutans, antice visum quinquangulare, transversum, a latere visum altitudinem clypei latitudine superans, fronte parum declivi, leviter convexa, clypeo sub angulo acuto prominente, verticaliter in capite posito, ipsa basi cum fronte sub-confluente et longius supra lineam intermediam oculorum posita, genis parum altis, angulo faciali recto, gula leviter obliqua, dimidia capitis longitudine paullo brevioribus. Oculi in capitis lateribus leviter oblique positi, oblongi, etiam in femina in genas sat extensi. Rostrum apicem coxarum intermediarum attingens, articulo primo medium xyphi prosterni attingente. Antennae mox supra oculorum apicem vel in linea intermedia partis inferioris oculi interne insertae, articulo secundo capitis latitudine longiore, duobus ultimis conjunctis secundo longioribus, tertio vix huic aequae longo (♂) vel hoc tantum paullo brevioribus (♀). Pronotum breviter trapeziforme, apice profundius sinuato, lateribus sub-sinuatis, callis disci discretis, disco leviter declivi. Scutellum basi detectum. Hemelytra completa, membrana bi-areolata. Alarum areola hamo a vena subtensa emisso, a basi venae de-currentis parum remoto. Xyphus prosterni distincte marginatus. Mesosternum convexum. Coxae anticae breves, mesosterni medium vix attingentes. Tibiae subtiliter nigro-spinulosae. Tarsi postici sat breves, articulis duobus ultimis longitudine aequalibus, ungviculis minutis leviter curvatis, dente basali sat obtuso, aroliis maximis ungviculis longioribus. Terebra feminae medium ventris attingens.

1. *Onychumenus decolor* FALL.

Diagnosis: Cinereus vel flaventi-, virescenti- vel fuscescenti-cinereus, opacus, subtilissime parcius pallido-pubescentis; gutta media frontis, linea transversali verticis basique scutelli vel scutello toto flaventibus vel luteis; limbo externo hemelytrorum pallido; pronoti callis plerumque nigro-fuscis; apice tibiarum tarsisque nigris. Long. ♂ ♀ $4\frac{1}{2}$ — $4\frac{4}{5}$ mm.

Syn.: *Capsus decolor* FALL., Hem. Svec. 123, 16! MEY., Rh. Schw. 86, 68. F. SAHLB., Mon. Geoc. 95, 8! KIRSCHB. Rh. Wiesb. 77, 91. FLOR, Rh. Livl. I, 555, 49. *Capsus (Phylus)* id. THOMS., Op. ent. IV, 452, 120. *Oncotylus* id. FIEB., Eur. Hem. 298, 1. DOUGL. et SC., Br. Hem. 393, 1, Tab. XIII, fig. 2. REUT., Hem. Gymn. Sc. et F. 168, 1! SAUND., Syn. Br. Hem. 299, 1. — *Lopus chrysanthemii* HAHN, Wanz. Ins. I, 10, fig. 4. — *Capsus palliatus* PERR., Nouv. exc. dans les grandes Landes, p. 86 (extr. ex Ann. Soc. Linn. Lyon 1857).

Hab. in *Chrysanthemo* et in *Hieraciis* per partem occidentalem centralem et borealem Europae: Hispania, Gallia, Helvetia, Italia borealis et centralis, Galizia, Austria, Bavaria, Borussia, Alsacia, Britannia, Dania, Svecia australis et media, Fennia australis, Karelia rossica, Livonia.

Descr.: Corpus elongatum (♂) vel sub-ovale (♀), cinereum vel flaventi-, virescenti- vel fuscescenti-cinereum, subtilissime breviter pallido-pubescentis. Caput pallide ochraceum, puncto verticis ad oculus lineisque transversalibus frontis ferrugineis vel fuscocinereum, frontis vitta vel gutta discoidali verticisque stria transversali flaventibus, vertice oculo duplo (♂) vel circiter duplo et dimidio (♀) latiore. Oculi fusci. Rostrum sordide flavescens, apice nigro, vel piceo-nigrum, basin versus flavescens. Antennae cinerae, subtiliter pubescentes, maris corporis longitudine, feminae hoc circiter $\frac{1}{4}$ breviores, articulo primo capite circiter duplo brevior, secundo ipsa basi albida, latitudine basali pronoti brevior duobus ultimis conjunctis secundo longioribus, quarto tertio circiter duplo (♀) vel $\frac{3}{5}$ (♂) brevior. Pronotum callis saepe nigro-fuscis. Hemelytra limbo laterali saepeque etiam cuneo pallidis, membrana unicoloriter grisea. Pectus et abdomen obscure cinerea, maculis lateralibus pectoris segmentorumque ventralium marginibus praesertim in femina sordide flaventibus. Pedes corporis colore, femoribus serie punctorum obsoletiorum, tibiis spinulis nigris sat subtilibus, ipsa basi apiceque tibiarum nec non tarsis totis fuscis.

Gen. XXII. **ATOMOPHORA** REUT.

Tab. I, fig. 14.

Diagnosis: Corpus oblongum, pilis nigris destitutum, supra punctis fuscis conspersum; capite sub-verticali transverso vel sub-transverso, haud producto, sat parvo, clypeo sat anguste et sat compresso, fortiter prominente, gula brevissima; oculis magnis, orbita interiore ad medium usque parallelis vel sub-

parallelis, dein in femina minus fortiter, in mare profunde sinuatis, feminae in genas sat longe extensis, maris longissimis et maximis ad gulam vel ab bucculas usque prolongatis et tota latera capitis occupantibus; rostro coxas intermedias attingente vel sub-attingente, articulo primo apicem capitis haud superante; pronoto margine apicali recto vel sub-recto; xypho prosterni triangulari, late marginato; tarsis posticis articulo tertio secundo longitudine aequali, ungviculorum aroliis valde laminato-explanatis.

Habitant species hujus generis in desertis partis austro-orientalis territorii.

Descr.: Corpus oblongum, pallido-pubescens, opacum, supra punctis fuscis conspersum. Caput sat parvum vel mediocre, transversum vel sub-transversum, apicem versus haud productum, sub-verticale, a latere visum longitudine et altitudine sub-aequalibus, clypeo sat angusto, compresso, fortiter prominente, basi a fronte discreto, ipsa basi in linea oculorum intermedia posita, gula brevissima. Oculi magni, maris maximi, latere externo late rotundati, orbita interiore ad medium usque paralleli vel sub-paralleli, dein autem in femina minus fortiter, in mare profunde sinuati iterumque apicem versus prominentes, feminae in genas sat longe, maris longissime extensi, tota latera capitis occupantes et ad bucculas vel ad gulam usque producti. Rostrum coxas intermedias attingens, articulo primo caput haud superante. Antennae longe supra apicem oculorum in eorum sinu insertae, articulo primo clypei apicem haud vel paullo superante. Pronotum trapeziforme, marginibus omnibus rectis vel apice vix visibiliter sinuato. Scutellum basi detectum. Hemelytra completa, membrana bi-areolata. Alae hamo areolae e vena subtensa excurrente, a basi venae decurrentis paullulum remoto vel a basi ipsa venae decurrentis emisso. Xyphus prosterni triangulare, lateribus late, sed haud alte marginatus, disco haud concavum, ut xyphus saepe fere utrinque bi-impessus videtur. Mesosternum planum, horisontale, apice medio latius et profunde emarginatum. Coxae breves, anticae basin mesosterni tantum paullulum superantes. Tibiae subtilius spinulosae. Tarsi postici articulo tertio secundo longitudine aequali, ungviculis sat magnis. Segmentum genitale maris muticum, terebra feminae ventris medium superans.

1. *Atomophora eximia* REUT.

Diagnosis: Supra fulva, pallido-pubescens vel sub-glabra, pronoto, scutello hemelytrisque punctis fuscis inaequaliter conspersis, basi cunei late albida, innotata, membrana in limbi externi dimidio basali fusco maculis tribus albidis notata; antennis, pedibus ventrisque medio pallide flaventibus, femoribus apicem versus fulvo-rufis, punctis fuscis adspersis, tibiis spinulis testaceis e punctis parvis nigro-fuscis nascentibus; mesosterno lateribusque ventris fuscis. Long. ♂ $4\frac{1}{2}$ mm.

Hab. in Turkestan (Taka!), D. FEDTSCHENKO.

Descr.: Corpus supra flavum, pallido-pubescens vel sub-glabrum. Caput latitudine pronoti basali circiter $\frac{2}{5}$ angustius, fulvum, gutta verticis media, linea media lon-

gitudinali frontis et utrinque lineis transversalibus subtilissimis cum illa conjunctis, clypeo, lineis duabus longitudinalibus fulvis exceptis, bucculisque albidis; clypeo fortiter declivi (♂). Rostrum pallido-flavens, apice fusco. Antennae pallido-flavescentes, subtiliter pallido-pubescentes, articulo primo puncto interioris marginis ante-apicali fusco, secundo latitudine pronoti basali longiore et duobus ultimis simul sumtis longitudine aequali, tertio secundo circiter $\frac{1}{3}$ brevior, quarto tertio fere duplo brevior (♂). Pronotum basi longitudine vix duplo latius, lateribus apicem versus angustatum, apice longitudine paullo angustius, fulvum, gutta media marginis apicalis albida, disco ubique punctis fuscis sat aequaliter adperso, callis fere inpunctatis. Scutellum fulvum, punctis dilutius rufo-ferrugineis parcius adpersum, basi rufescens. Hemelytra fulva, clavo et corio punctis fuscis hic illic densius collocatis et inter se maculas majores inpunctatas sub-rotundas formantibus adpersis, cuneo basi late albedo, tantum apicem versus punctis minutis rufo-ferrugineis adperso; membrana dilute grisescenti-fumata, venis fulvis, areola majore hyalina, ejus apice tamen, areola minore limboque externo paullo infra medium usque nigricantibus, macula ad apicem cunei maculaque marginali transversali fere in medio limbi posita sat magnis albidis, inter se maculam fere quadrangularem nigricantem terminantibus, in hujus maculae angulo basali interno paullulum infra apicem venae cubitalis macula oblonga minore albida. Pectus et abdomen pallide flavescentia, mesosterno lateribusque ventris fuscis, segmento genitali subtus medio rubricante (♂). Pedes cum coxis pallide flavescentes, femoribus apicem versus fulvo-rufescentibus, punctis fuscis minus dense adpersis; tibiis spinulis testaceis e punctis nigro-fuscis minutis nascentibus, ungviculis testaceis.

2. *Atomophora pantherina* REUT.

Tab. I, fig. 14 a, b (caput), c (tarsus pedis intermedii), d (ungvis ejusdem).

Diagnosis: Subtus fuscescenti- vel fusco-sanguinea, subtiliter albo-pubescentis, ventris medio magis minusve virescente; supra alba, longe albo-pubescentis, capite, pronoto et scutello dense fusco-variegatis, hemelytris punctis piliferis fuscis adpersis adhucque maculis magnis fuscis vel badiis usque in margine externo variegatis, his maculis saepe magis minusve confluentibus; membrana fusco- et hyalino-variegata, limbo externo maculis duabus, altera basali altera ante medium albis; antennis testaceis, articulo primo basique secundi sat late obscure fuscis (♂), vel pallido-flavescentibus, articulo primo apicem versus fusco (♀); pedibus cum coxis albis, femoribus tantum punctis nonnullis magnis marginis inferioris punctoque ante apicem marginis superioris fusco-sanguineis vel apicem versus magis minusve late fuscescenti-sanguineis; tibiis spinulis albis e punctis magnis obscure aut fuscescenti-sanguineis, in tibiis posticis circa tibias saepe annulatim confluentibus, nascentibus, tarsis fuscescentibus. Long. ♂ ♀ 3—3 $\frac{1}{4}$ mm.

Hab. in Turkestan (Kisilkum!), D. FEDTSCHENKO.

Descr.: Corpus subтус fuscescenti-sanguineum vel sanguineo-fuscum, subtiliter albo-pubescentis, supra dense albo- et fusco-variegatum, longe albo-pubescentis. Caput obscure fuscum vel badium, litura verticis sub-cruciata, linea media frontis longitudinali lineolisque subtilibus transversalibus, utrinque cum hac conjunctis, clypei vittis, saepeque etiam loris et bucculis albis, signaturis his autem interdum obsoletis; clypeo fortiter perpendiculariter arcuato, angulo faciali recto; vertice oculo paullulum (σ) vel circiter duplo (φ) latiore. Rostrum albicans, apice fusco. Antennae testaceae vel ferrugineae, articulo primo toto secundoque basi late saepeque etiam apice obscure fuscis, hoc articulo sat incrassato (σ), vel pallido-flavescentes, graciles, articulo primo apicem versus vel fere toto fusco (φ), articulo secundo duobus ultimis simul sumtis longitudine aequali (σ φ). Pronotum album, densissime irregulariter obscure fusco-punctatum et -maculatum, maculis plerumque hic illic confluentibus, interdum fere totum obscure fuscum; basi longitudine duplo — magis quam duplo latius, lateribus rectis, apice longitudine saltem $\frac{1}{3}$ latius. Scutellum ad maximam partem fuscum. Hemelytra alba, punctis fuscis piliferis adpersa adhucque maculis fuscis vel badiis usque in margine laterali variegata, his maculis irregularibus magis minusve confluentibus, plerumque in mare cunco, basi apiceque exceptis, anguloque corii apicali interno latius fuscis; membrana cum areolis cinerascens, ut in genere *Phytocori* dense hyalino-irrorata, venis albidis vel cinereis, macula ad apicem cunei semi-ovali, apicem areolae minoris attingente, aliaque marginali mox ante limbi medium posita et postice late fusco-marginata albis, inter se arcum obscure nigricantem ad angulum areolae minoris vergentem terminantibus (σ), vel hyalina, venis albis, vena connectente saepe sanguinea, areola majore fuscescenti-irrorata, minore tota fuscescente, disco maculis plerumque sub-rotundis fuscis hic illic adpersis, limbo externo longius ultra medium late fusco, macula ad apicem cunei aliaque marginali mox supra medium limbi posita albidis (φ). Pectus et abdomen fuscescenti-sanguinea vel sanguineo-fusca, hoc basi medio praesertim in femina magis minusve late virescens, marginibus segmentorum ventralium albicantibus. Pedes cum coxis albidis, femoribus margine inferiore punctis nonnullis majoribus margineque superiore ante apicem puncto unico fusco-sanguineis vel margine supero vel apicem versus totis fusco-sanguineis; tibiis spinulis albis subtilibus e punctis magnis, in tibiis posticis saepe circa tibiam annulatim confluentibus, fusco-sanguineis, tarsis fuscescentibus.

3. *Atomophora alba* REUT.

Tab. I, fig. 14 e (ungvis pedis antici).

Diagnosis: Alba, albo- vel fere argenteo-pubescentis, pronoto, callis apiceque exceptis, scutello hemelytrisque punctis fuscis sat aequaliter conspersis; vertice puncto medio marginali vel atomis tribus basalibus et punctis quatuor in arcum postice concavum positis, fronte lineis transversis, clypeo puncto basali saepeque etiam puncto in angulo interno callorum pronoti basique scutelli

dilute ochraceis; femoribus apice minute fusco-conspersis, tibiis spinulis longis albis dense positis e punctis parvis fuscis nascentibus. Long. ♂ $3\frac{2}{5}$, ♀ $2\frac{1}{2}$ — $2\frac{2}{3}$ mm.

Hab. in Turkestan (Tjardara!), D. FEDTSCHENKO.

Descr.: Corpus supra album, albo- vel fere argenteo-pubescentis. Caput latitudine pronoti basali fere $\frac{2}{5}$ — paullulum minus quam duplo angustius, album, lateribus saepe paullo virescens, vertice medio atomis tribus, duobus nempe marginalibus, uno discoidali (♂), vel puncto majore in medio marginis (♀) punctisque quatuor in arcum postice in femina quam in mare latius concavum positus, lineis frontis transversalibus punctoque basali clypei dilute ochraceis; clypeo fortiter perpendiculariter arcuato-deflexo, angulo faciali recto; vertice oculo latitudine aequali (♂) vel hoc circiter $\frac{2}{3}$ latiore (♀). Rostrum album, apice fusco. Antennae albae, hic illic leviter virescentes, articulo secundo maris sat incrassato, duobus ultimis simul sumtis secundo paullo longioribus (♂♀). Pronotum basi longitudine duplo latius, apice longitudine haud (♂) vel distincte (♀) latius, disco apicem versus parum declive; album, punctis fuscis sat aequaliter conspurcatum, callis autem apiceque innotatis, illis angulo interno saepe puncto dilute ochraceo; lateribus nonnihil virescentibus. Scutellum album, fusco-conspersum, basi saepe dilute ochracea. Hemelytra alba, ubique punctis fuscis sat dense et aequaliter conspersa, his punctis hic illic in annulos positus, membrana subhyalina, venis albis. Alae vena decurrente hamoque areolae ex eodem puncto excurrentibus. Pectus et abdomen albida, dorso abdominis virescente. Pedes albi, femoribus apice punctis minutis fuscis conspersis, tibiis dense et longe albo-spinulosis, spinulis e punctis parvis fuscis nascentibus, tarsis unguiculis fuscescentibus.

4. *Atomophora fusco-maculata* REUT.

Diagnosis: Pallide flavens, hic illic rubro-adspersa, oculis, maculis duabus majoribus pronoti, duabus ante apicem scutelli, commissura clavi, macula ante medium corii aliaque apicali vena cubitali interrupta fuscis, corio clavoque punctis fuscis pilas fuscescentes emittentibus conspersis; membrana fumata guttulis hyalino-albidis adspersa, limbo externo maculis duabus hyalino-albidis, venis ad maximam partem albidis; antennis pedibusque pallidis, innotatis, tantum apice femorum posticorum rubro; oculis orbita interiore tantum in triente basali parallelis. Long. ♂ $3\frac{1}{2}$ mm.

Hab. in terris circa mare Caspicum!, D. JAKOVLEFF.

Descr.: A speciebus reliquis pedibus punctis fuscis destitutis, oculis maris tantum in triente basali parallelis, pronoti apice medio distinctius sinuato etc. divergens. Corpus pallide flavens, sub-glabrum. Caput antice visum latitudine circiter $\frac{1}{4}$ brevius, a latere visum altitudine paullo brevius, pallide flavens, frontis colore in rubrum praesertim versus latera vergente. Oculi fusci, maris maximi, in gulam prolongati, orbita interiore in triente basali sub-parallelis, dein profunde sinuati, apice appropinquati. Ro-

strum pallide flavens, ipso apice fusco. Antennae totae pallide flaventes, articulo secundo latitudine basali pronoti paullo longiore. Pronotum basi quam apice duplo et longitudine magis quam duplo latius, pallide flavens, hic illic praesertim in callis rubro-conspurcatum, disco pone callos maculis duabus majoribus marginem basalem attingentibus fuscis. Scutellum pallide flavens, hic illic atomis rubris conspersum, pone medium maculis duabus antice conjunctis fuscis. Hemelytra clavo et corio, limbo externo excepto, punctis ad partem fuscis ad partem rubris pilas fuscescentes emittentibus conspersis, clavo angulo scutellari commissuraque late fuscis; corio macula ante medium inter venam cubitalem et suturam clavi aliaque magna apicali interiore, extus vena cubitali interrupta, intus angulum interiorem apicalem haud attingente et basi cum commissura clavi confluyente fuscis; membrana fumata, guttis albedo-hyalinis adspersa, venis basi venae brachialis excepta albidis vel rubro-pictis, gutta circa apicem venae cubitalis, macula subrectangulari ad apicem cunei posita apicem areolae minoris attingente aliaque magna sub-triangulari limbi externi, his duabus postice obscure fusco-marginatis. Mesosternum rufescenti-testaceum. Pedes pallide flaventes, tantum femorum posticorum apice rubro, tibiis spinulis subtilibus testaceis, punctis nullis.

Species mihi ignotae, sedis incertae:

Amblytylus lunula FIEB.

Tab. V, fig. 9.

Diagnosis: Virescens, clavus angulo scutellari, corium postice macula obsolete rotundata fuscis. Membrana opalizans, alba, areola minore tota, majore apice venisque utrinque rufescenti-fuscis; infra areolam ad apicem cunei macula magna semilunata rufo-fusca. Articulus secundus antennarum linearis, apex ejus articuli tertius et quartus toti fuscis. Apex tiliarum fuscescens. Tarsi nigri. Rostrum, calli pronoti, caput, mesosternum et apices femorum flaventia. Corpus supra dense fuscescenti-pilosum. Caput, pronotum et scutellum remote nigro-setosa et flavo-pilosa. Pleura et abdomen virentia, dorsum nigricans, connexivum apexque maris virentia. ♂. Long. 2 lin. (Sec. FIEBER).

Syn.: *Amblytylus lunula* FIEB., Eur. Hem. 318, 3.

Hab. in Hispania ad Granada, D. MEYER-DUER.

Obs. Species haecce tarsis totis nigris membranaeque signatura insignis ad genus *Macrotylus* FIEB., REUT. forsitan est referenda.

Amblytylus jani FIEB.

Tab. III, fig. 5.

Diagnosis: Pallide virescenti-flavus, subtiliter fuscescenti-pilosus et -setosus. Caput et callus pronoti virescentis straminea. Corium sordide flavens, vitta juxta limbum, clavus et cuneus pallidi. Membrana sordida, venae albiae, fu-

scescenti-cinctae; areola minor fuscescenti-flava. Pedes pallidi. ♂, ♀. Long. $1\frac{3}{4}$ lin. (Sec. FIEBER.).

Syn.: *Amblytylus jani* FIEB., Eur. Hem. 319, 6.

Hab. in Italia, D. JAN.

Amblytylus (?) *longiceps* FLOR.

Tab. III, fig. 4.

Diagnosis: Oblongo-ovalis, sordide dilute fuscescenti-flavens, pectore dilute virescente; corpus superne pilis longioribus, subtus pilis subtilissimis brevissimisque pallidis vestitum. Caput tantum parum declive, nonnihil convexum, inter oculos minutos nonnihil prominulos nigros in femina oculi diametro parum magis quam triplo latius, cum oculis longitudini latitudine aequale. Margo posticus verticis haud acutus. Antennae $\frac{5}{6}$ longitudinis corporis, sordide flavae, articulo primo capite multo brevior, solum apicem clypei attingente, secundo, ubique aequae crasso, duobus ultimis conjunctis parum brevior, tertio secundo nonnihil brevior, quarto $\frac{1}{3}$ longitudinis tertii. Rostrum virescens, fuscescenti-conspurcatum, apice compresso et nigro, coxas posticas paulo superans. Pronotum parum convexum et declive, apicem versus modice angustatum, longitudine duplo latius; margo anticus medio nonnihil sinuatus, pone hunc impressione transversali, margines laterales tamen haud attingente; marginibus lateralibus rectis. Scutellum basi anguste detecta. Pronotum, scutellum et hemelytra griseo-fusciscentia, pronoti margine antico basique scutelli dilute virescenti-flavis, margine corii exteriori anguste pallide flavente, cuneo aequaliter colorato, tantum ad angulum internum nebula grisea notato. Membrana dilute grisea, venis dilute flavis. Pedes modice longi et graciles, pallide flavi, tibiae subtiliter nigro-spinulosae, tarsi infuscati, articulus ultimus niger. ♀. Long. 4^{mm}. (Sec. FLOR.).

Syn.: *Capsus longiceps* FLOR, Rh. Livl. I, 554, 48. *Amblytylus* id. FIEB., Wien. Ent. Monatschr VII, N:o 2.

Hab. in Livonia (Kudling), D. Prof. FLOR: tantum unicum specimen.

Species *C. decolori* proxima pronoto brevior, capite rostroque longioribus, pilositate longior, marginibus lateralibus pronoti rectis divergens; a *C. nasuto* statura gracilior (*C. nasutus* plerumque nonnihil major), pilositate pallida, marginibus pronoti lateralibus rotundatis, haud acutis etc. mox distinctus. (Sec. FLOR l. c.). Species a D:no FIEBER (l. c.) generis *Amblytylus* dicitur; D. Prof. FLOR tamen margines laterales pronoti *haud acutos* descripsit.

Placochilus? *sareptanus* FREY-GESSN.

Diagnosis: Corpus oblongo-ovale, loco latissimo pone medium, subtus dilute viride. Terebra feminae castanea. Margo posticus segmentorum ven-

trahium versus latera anguste niger, connexivum maculis triangularibus nigris. Pedes praesertim posteriores robusti, pallide flaventes, femora seriebus irregularibus punctorum nigrorum; tibiae extus spinulis nigris e punctis nigris nascentibus; tarsi ferruginei, articulus ultimus niger. Xyphus prosterni aequaliter triangularis, planus, mesosternum apicem versus lobum magnum medio canalicula instructum et apice vix impressum formans. Caput, oculis exceptis, superne visum fere aequaliter quinquangulare, inter oculos longitudini totae latitudine sub-aequale, a latere visum apicem versus declive, convexum; basis clypei supra lineam inter-ocularem posita, clypeus sat prominens; oculi ovoides, in capite sub-verticaliter positi; antennae ab oculis remotae, ante oculos insertae, corpore dimidio longiores, articulo primo capiti longitudine vix aequali, tertia parte longitudinis caput superante, virescente, basi annuloque ante apicem nigris, articulo secundo primo haud triplo longiore, pallide flavo, tertio et quarto conjunctim secundo longitudine aequalibus, fuscescentibus, apicem versus obscurioribus. Superficies insecti argenteo-alba, colore in cyaneum — viridem vergente, hic illic nigro-pilosa. Caput flavum, clypeo nigro; ocellis [!], macula ad oculum utrinque vittisque duabus transversim striatis frontis fuscis. Pronotum trapeziforme, angulis posticis obtusis, margine postico leviter sinuato, marginibus lateralibus rectis, margine antico medio sinuato; parte tertia antica sulco transversali leviter impresso terminata, ante et ad ipsum sulcum utrinque figura δ -formi, annulo liturae toto nigro-picto. Scutellum sat magnum, flavescens, pronoti longitudine, aequale latum ac longum, parte tertia antica linea impressa bis recurvata terminata. Hemelytra cyanescenti-albida, maculis lineisque griseis, quarum macula cuneiformi apicis clavi, margine clavi, macula magna anguli corii interni superne vittam emittente, extra hanc maculam vitta longitudinali lata magis minusve interrupta a parte basali tertia fere ad membranae suturam ducta, infra maculam magnam anguli interni adhuc macula minore versus suturam membranae. Membrana griseofumata, venis areolarum albis, areola minore, parte apicali areolae majoris maculaque semicirculari infra areolarum venas obscure griseis; stria brevi anguli membranae interni nigra; macula ad apicem cunei aliaque infra maculam griseam semi-circularem marginis externi hyalinis. Colore *Placochilo seladonico* FALL., signaturis *Agalliasti albipenni* FALL. sat similis. Long. 4^{mm}. (Sec. FREY-GESSNER).

Syn.: *Placochilus sareptanus* FREY-GESSNER, Mittheil. schweizer. ent. Ges. I, p. 262.

Hab. in Sarepta.

Addenda et Corrigenda

TOMI PRIMI.

Obs. Pag. 15 in diagnosi divisionis *Plagiognatharia* addendum est: rostro apicem versus sensim acuminato.

Tuponia elegans JAKOVL., pag. 18; adde: *Hab.* etiam in Caucaso (Mangischlak), D. JAKOVLEFF.

Infra descriptionem hujus speciei adde:

Tuponia arcufera REUT.

Diagnosis: Virescens, supra pilis pallidis, pro certo lumine fuscis pubescens, subtus subtiliter pallido-pubescens; capite, scutello antennisque ochraceis, apice scutelli virescenti-albido; hemelytris albidis, clavo apicem versus fasciaque corii ante apicem fuscescenti-ochraceis; membrana albido-hyalina, venis albis, brachiali testacea, areolis totis arcuque infra venas connectentem et brachialem eisque parallelo fuscis; mesosterno ochraceo; tibiis nigrospinulosis, apicibus earum tarsorumque nigro-fuscis Long. ♂ 2½ mm.

Syn: *Tuponia arcufera* REUT., Öfv. Finska Vet. Soc. Förh. XXI.

Hab. in Rossia meridionali (Astrachan!), D. JAKOVLEFF.

Descr.: *Tuponiae Tamaricis* PERR. similis, corpore minore, oculis maris paullo minoribus, paullo minus convexis et in vertice minus convergentibus praesertimque signatura insigni membranae distinguenda. A *T. elegante* JAKOVL. colore verticeque maris paullo latiore distincta. Corpus subtus virescens, subtiliter pallido-pubescens. Caput ochraceum, subtilissime pallido-pubescens, pronoti apice paullo latius ejusque latitudine basali circiter ⅓ angustius, transversum, vertice oculo circiter ⅕ latiore. Oculi fuscii, parum granulati. Rostrum apicem coxarum posticarum attingens, testaceum, apice nigro, articulo primo caput vix superante. Antennae ochraceae, articulo secundo pronoti latitudine postica fere brevior, maris tota longitudine crassiusculo, duobus ultimis conjunctis hoc paullo longioribus. Pronotum basi longitudine vix duplo latius, apice longitudine parum latius, lateribus sub-rectis; virescens, angulis posticis margineque basali leviter ochraceis. Scutellum ochraceum, apice albido-virescente. Hemelytra albida, clavo apicem versus fasciaque latiore ante apicem corii fuscescenti-ochraceis; cuneo albido, margine externo flavescente; membrana albida, venis albis, vena brachiali tamen testacea, areolis totis arcuque paullo infra venas connectentem et brachialem eis

parallelo fuscis. Mesosternum ochraceum. Segmentum genitale maris virescenti-ochraceum. Pedes femoribus dilute virescentibus, colore flavescente immixta, tibiis virescenti-albis, nigro-spinulosis, tarsis testaceis, apicibus tibiaram dimidioque apicali articuli ultimi tarsorum fuscis.

Tuponia Tamaricis PERR., pag. 19; *adde: Hab.* etiam in Transcaucasia (Tiflis), sec. D. D:r v. HORWATH.

Tuponia prasina FIEB., pag. 23. Nonnulla specimina ex Hungaria superiore in *Tamarice germanica* a D:ro D:re v. HORWATH lecta cum specimine typico e *Sarepta* congruunt; etiam unicum exemplum in Galizia captum D. v. HORWATH misit.

Obs T. prasina FIEB., pag. 23, *T. concinna* REUT., pag. 24, et *T. unicolor* SCOTT, pag. 26, species sunt aegerrime discernendae. Sub nomine *T. prasina* verisimiliter duas vel tres species descripsi. Specimen typicum habet antennarum maris articulum secundum latitudine pronoti basi vix vel paullulum breviorum*), quartum tertio circiter $\frac{2}{5}$ breviorum, tertium quartumque conjunctim secundo paullulum longiores. Long. ♂ $2\frac{1}{2}$, ♀ $2\frac{1}{3}$ mm. Punctae tibiaram ad bases spinularum interdum vix distinguendae. (*Sarepta*, Hungaria superior). — Specimina ex Astrachan a D. JAKOVLEFF communicata multo minora sunt, habent antennarum maris articulum secundum pronoti latitudine postica circiter $\frac{1}{4}$ breviorum**), quartum tertio $\frac{3}{7}$ — fere duplo breviorum articulosque tertium et quartum conjunctim secundo distinctius longiores. Long. ♂ ♀ $1\frac{2}{3}$ mm. — Specimina turkeстана a D. FEDTSCHENKO lecta typico majora sunt, divergunt praesertim punctis ad bases spinarum sat magnis, optime distinguendis. Long. ♂ $2\frac{4}{5}$, ♀ $2\frac{1}{2}$ mm. (Var. *punctipes* REUT.). Speciminibus pluribus comparatis et examinatis, revisio *T. prasinae*, *concinnae* et *unicoloris* edenda est. — In descriptione *T. unicoloris* SCOTT pag. 26, lin. 6, infra, antennarum articuli ultimi false descripti sunt; illi articuli nempe in specimine descripto nimis mutilati.

Auchenocrepis Reuteri JAKOVL., pag. 41, *adde: Hab.* in *Tamarice*, sec. D. OSCHANIN in litt.; Graecia (Peloponnesos!), D. D:r KRUEPER; Caucasus (Baku!), D. FAUST; Persia, D. D:r SIGNORET.

Campylomma Verbasci H. SCH., p. 54, *adde: Hab.* etiam in *Solano*, sec. D. Prof. FREY-GESSNER.

Campylomma lucida JAKOVL. Descriptio pag. 54 *deletur*; marem et feminam hujus speciei D. JAKOVLEFF sub nomine *C. viridula* ex Astrachan misit; *C. lucida* (sec. specimen typicum) tantum femina hujus post mortem pallida et flavescens certe est. Loco descriptionis pag. 54, *lege*:

Campylomma lucida JAKOVL.

Diagnosis: Dilute virescens, supra nigro-pilosa, subtilissime pallide flavescenti-pubescens et adhuc pilis flavis vel fere aureis hic illic intermixtis; clypeo concolore; oculis nigro-fuscis, sat granulatis; maris mesosterno antennis-

*) et capitis latitudine postica saltem $\frac{1}{3}$ longiorum.

**) et capitis latitudine postica haud vel vix longiorum.

que nigris, his articuli primi basi et apice albo, secundo incrassato, summo apice hujus duobusque ultimis pallide flavo-testaceis; antennis feminae pallide flaventibus, articulo primo macula interna basique articuli secundi nigris; femoribus, praesertim posticis ad margines nigro-maculatis, tibiis apicem versus vix nigro-punctatis. Long. ♂ ♀ $2\frac{1}{2}$ — $2\frac{3}{4}$ mm.

Syn.: *Agalliastes lucidus* JAKOVL. Trudi Russk. Ent. Obsch. IX, N:o 3, 228, 6 (tantum ♀)! *Campylomma* id. REUT., Hem. Gymn. Eur. I, 54, 3 (tantum ♀).

Var. β, ♂: Antennis pallidis, ut in femina signatis, sed articulo secundo incrassato.

Var. γ, ♀: Pallide aurantiaco-flava, cetero ut varietas typica. (Verisimiliter post mortem pallescens).

Agalliastes lucidus JAKOVL. l. c.

Hab. in Rossia meridionali (Astrachan!), D. JAKOVLEFF; Caucasus (Kasumkent!), D. CHRISTOPH; Gallia (Remiremont!) in *Salice*, D. D:r PUTON (unicum specimen).

Descr.: Mas et femina antennis discoloribus gaudent. Mas *C. diversicorni* REUT. sat similis, differt autem statura majore, colore, mesosterno nigro antennisque multo robustioribus eorumque articulo primo albido tantum annulo nigro signato; femina *C. Verbasci* H. SCH. similis, colore clypeoque toto concolore mox distingvenda. Corpus ovatum, dilute virescens, supra pilis nigris vel nigro-fuscis vestitum, subtilissime pallido-pubescentibus, adhuc pilis pallide flavis fere squamaeformibus hic illic intermixtis; subtus pallido-pubescentibus. Caput pronoti basi circiter $\frac{2}{3}$ (♂) vel tantum circiter duplo (♀) angustius, glauco-virescens, clypeo toto concolore, vertice saepe utrinque ad oculum macula ochracea notato (♂), *maris* oculo haud vel parum latiore, *feminae* oculo circiter $\frac{2}{3}$ latiore. Oculi nigro-fusci, sat granulati, *maris* magni. Rostrum apicem coarum intermediarum attingens, dilutissime virescens vel pallide flavens, apice nigro. Antennae *maris* et *feminae* dissimiles; *maris* articulo primo albido, annulo medio sat lato nigro, secundo ubique aequaliter fortiter incrassato, nigro vel fusco, apice testaceo, duobus ultimis flavo-testaceis, simul sumtis circiter secundi longitudine; *feminae* pallide flaventes, articulo primo intus macula nigra setifera fere in medio posita basique articuli secundi nigris, hoc articulo apicem versus sensim leviter incrassato et duobus ultimis conjunctis parum brevioribus; antennae utriusque sexus subtilissime albido-pubescentes; interdum antennae *maris* ut *feminae* coloratae et signatae. Pronotum basi longitudine circiter duplo latius, apice longitudini circiter aequale, glauco-virescens. Scutellum virescens, basi interdum dilute aurantiacum. Hemelytra dilute virescentia, sat pellucida, membrana cum areolis diluta, venis albidis. Pectus virescens, mesosterno *maris* nigro vel nigro-fusco. Abdomen virescens; segmento *maris* genitali interdum basi nonnihil aurantiaco. Pedes albi, femoribus dilutissime virescentibus, inferne serie utrinque marginali macularum nigrarum, quarum anteapicali superiore maxima, et adhuc disco ante apicem punctis paucis transversim positis nigris, nonnumquam serie media atomorum nigrorum; tibiis nigrospinulosis, spinulis e punctis nigris nascentibus, his punctis tamen apicem versus (fere in dimidia parte apicali) minutissimis vel omnino nullis; tarsis apice vix obscurioribus.

Agalliastes pullus REUT., pag. 62, *adde*: *Hab.* in Italia superiore, sec. D. D:r FERRARI.

Agalliastes Wilkinsoni Dougl. et Sc., pag. 66, *adde: Hab.* in territoriis frigidis Sibiriae occidentalis (Dudinka!, Tolstoinos!), Norvegia (Salten!, Bodö!), D. J. SAHLBERG.

Agalliastes evanescens BOH., pag. 67, *adde: Hab.* in *Anchusa*, sec. D. Prof. FREY-GESSNER.

Atomoseelis REUT., pag. 67, lin. 13, *infra, legitur:* antennis articulo secundo latitudine capitis longiore; *deletur.* Lin. 1, *infra, legitur:* secundo latitudine capitis longiore; *deletur.* Haec verba tantum ad *A. onustum* referenda; novam speciem autem hujus generis D. JAKOVLEFF detexit, cujus articulus secundus antennarum capitis latitudini aequae longus:

Atomoscelis brevicornis REUT.

Diagnosis: Prasinus, unicolor, tantum capite nonnihil flavescente; antennis virescentibus, unicoloribus, articulo secundo capitis latitudini posticae longitudine aequali; membrana tota hyalina, venis virescentibus; femoribus supra fere innotatis, subtus apicem versus atomis nonnullis adspersis; spinulis tibiatarum nigris, e punctis nigris nascentibus; tarsis posticis articulo ultimo duobus primis simul sumtis paullo brevioribus. Long. ♀ $2\frac{1}{4}$ mm.

Syn.: Atomoscelis brevicornis REUT., Öfv. Finska Vet. Soc. Förh. XXI, 39, 15!

Hab. in Rossia meridionali (Astrachan!), D. JAKOVLEFF.

Descr.: Structura capitis et pronoti, longitudine rostri etc. *A. onusto* FIEB. omnino similis, differt brevitate antennarum et praecipue earum articuli secundi, corpore unicolore, punctis femorum minutis, superne omnino obsoletis tibiisque nigro-spinulosis. Corpus virescens vel prasinum, omnino unicolor, subtus albicanti-pubescentibus (pilae superficiei superioris in specimina detritae?). Caput latitudine basali pronoti circiter $\frac{1}{3}$ angustius, nonnihil flavescens. Oculi nigri. Rostrum coxas posticas attingens, virescens, apice latius fusco-nigro. Antennae corpore cum hemelytris circiter duplo breviores, unicoloriter virescentes, subtilissime albicanti-pubescentes, articulo secundo latitudini basali capitis longitudine aequali, duobus ultimis simul sumtis hoc paululum longioribus. Pronotum basi longitudine magis quam duplo latius, callis leviter flavescens. Scutellum apice paullo obscurius virescente. Hemelytra omnino unicoloriter dilute prasina; membrana cum areolis tota hyalina, venis virescentibus. Pectus et abdomen virescentia. Pedes femoribus virescentibus, margine antico ante apicem seta nigra, supra innotatis, subtus apicem versus atomis nonnullis fuscis adspersis, posticis etiam superne punctis minutis fuscis in seriem obliquam prope apicem positis; tibiis albidis, spinulis nigris e punctis sat magnis nigris nascentibus; tarsis subtectis, articulo ultimo duobus primis conjunctis brevioribus, apice fusco; unguiculis dente basali ut in *A. onusto* armatis.

Ante *Plagiognathum spilotum* FIEB., pag. 71, *adde:*

Plagiognathus? annulicornis REUT.

Diagnosis: Virescens, capite et pronoto pilis argenteis parce adspersis, hemelytris pilis nigris fragilibus pubescentibus; capite, pronoto antice basique

scutelli ochraceo-variegatis; antennis articulis duobus primis albo-virentibus, duobus ultimis pallide et dilute flavo-testaceis, articulo primo puncto magno interno, secundo annulis basali et medio ipsaque basi articuli tertii nigerrimis, articulo secundo latitudini capitis longitudine aequali; membrana hyalina, areola minore, apice areolae majoris maculisque duabus limbi externi fuscis; pedibus albo-virentibus, femoribus margine inferiore tibiisque a basi ultra medium punctis magnis nigerrimis, spinulis earum nigris. Long. ♀ $3\frac{2}{6}$ mm.

Hab. in Turkestan (Kisilkum!), D. FEDTSCHENKO.

Descr.: Species verisimiliter ad genus *Plagiognathus* referenda (specimen descriptum pedibus posterioribus destitutum, quapropter tarsos haud examinavi); a speciebus reliquis brevitate articuli secundi antennarum mox distincta, cetero autem cum descriptione generis (Hem. Gymn. Eur. I, p. 71) omnino convenit. Corpus feminae ovale (mas ignotus), virescens, supra capite et pronoto pilis argenteis brevibus parce adspersis, subtus subtilissime albedo-pubescentis. Caput pronoti basi fere duplo angustius, vertice maculis duabus fronteque lineis confluentibus transversalibus maculam annuliformem formantibus lineisque duabus basalibus clypei ochraceis, gutta media verticis aliaque oblonga frontis, marginibus orbitalibus apiceque capitis albedo-virentibus, opacis. Oculi obscure virescentes. Rostrum coxas intermedias sub-attingens, apicem versus testaceum. Antennae dimidio corpori (hemelytris exceptis) aequae longae, articulo secundo capitis latitudini longitudine aequali, duobus ultimis simul sumtis secundo paullulum longioribus, dilute pallide flavo-testaceis, articulis duobus primis albedo-virentibus, articulo primo puncto magno interno, annulo basali alioque medio articuli secundi ipsaque basi articuli tertii nigerrimis, apice articuli secundi obscurius virescente. Pronotum virescens, basi longitudine circiter duplo latius, apice longitudine $\frac{1}{4}$ latius, callis colore nonnihil in ochraceum vergente. Scutellum virescens, basi ochraceo-variegatum. Hemelytra virescentia, pilis nigris fragilibus sat dense pubescentia; membrana hyalina, venis virescenti-albidis, areola minore apiceque areolae majoris, macula limbi externi a basi marginis ad apicem areolae majoris extensa, maculam hyalinam quadrangularem ad apicem cunei positam terminante, maculaque alia majore angulum externum apicalem occupante fuscis, infra venam brachialem etiam nebula discoidali fuscescente. Pedes albedo-virescentes (posteriores in exemplo descripto desunt), femoribus margine supero ad apicem punctis duobus, infero punctis 4—5 punctisque 2—3 discoidalibus nigris, tibiis nigrospinulosis, spinulis a basi paullo ultra medium tibiae e punctis nigris majoribus nascentibus, tarsis cum apice tiliarum colore in testaceum vergente.

Ante *Plagiognathum alpinum* REUT., pag. 72, adde:

Plagiognathus *) *pictus* FIEB.

Diagnosis: Glauco-virescens vel glaucus, supra subtiliter pallido-pubescentis pilisque longioribus nigris intermixtis; antennis testaceis, articulo primo annu-

*) *Xyphus prosterni* in hac specie ut etiam in *Pl. viridulo* sub-planus.

lis duobus basique secundi nigris; vertice punctis quattuor nigro-fuscis fronteque arcu fusco-striato signatis; pronoti callis ad partem fuscis; hemelytris dilute fusco-maculatis, membrana dilute infuscata, venis albidis, limbo externo maculis duabus albidis; femoribus seriatim nigro-punctatis, tibiis spinulis nigris e punctis nigris nascentibus, basi nigra. Long. ♂ 4 mm.

Syn.: *Macrocoleus pictus* FIEB., Wien. ent. Monatschr. VIII, 1864, 333, 20. *Plagiognathus puncticeps* REUT., Pet. nouv. ent. II, N:o 144, 22, 9!

Hab. in Europa meridionali sec. FIEBER.; in Rossia meridionali (Sarepta!), D. JAKOVLEFF et BECKER;

Descr.: *Pl. spiloto* FIEB. colore similis, pictura pedum et antennarum mox distinctus. Corpus glauco-virescens, parallelum (♂) vel oblongum (♀), supra subtiliter pallido-pubescentis pilisque nigris intermixtis. Caput vertice guttis quatuor nigro-fuscis in arcum postice concavum positus, fronte arcu ovali, apice acuminato, nigrofusco-striato signata; vertice oculo circiter $\frac{2}{3}$ (♂) latiore. Rostrum apice fuscum. Antennae pallide vel albedo-testaceae, articulo primo basi et annulo ante-apicali annuloque basali articuli secundi nigris, apice articuli secundi articulisque ultimis fuscis; articulo secundo latitudini basali pronoti longitudine aequali. Pronotum saepe disco vittis tribus longitudinalibus pallidioribus, callis praesertim intus fusco-marginatis. Hemelytra corio maculis duabus majoribus, altera mox ante, altera pone medium, maculisque duabus apicalibus minoribus cuneoque basi excepta dilute fuscescentibus, membrana dilute infuscata, venis albidis, areola minore tota aeolaque majore apice infuscatis, hac cetero hyalina, macula pone apicem cunei albo-hyalina apicem areolae majoris attingente et postice vitta lata transversali obscurius fusca terminata, pone hanc vittam macula alia magna in discum longe prolongata albo-hyalina. Mesosternum nigrum. Abdomen virescens vel flavescens, suturis segmentorum ventralium basique segmenti genitalis maris fuscis vel nigris. Pedes pallido-testacei, femoribus supra atomis nigris sparsis, subtus punctis magnis triseriatim positus nigris, tibiis spinulis nigris e punctis sat magnis nigris nascentibus, basi nigra, tibiis tarsorumque apice nigro-fusco.

Plagiognathus alpinus REUT., pag. 73, *adde*: *Hab.* etiam in Alsacia, D. REIBER.

Plagiognathus fusciloris REUT., pag. 74, *adde*: *Hab.* etiam in Hungaria (Ujhely!), D. D:r v. HORVATH.

Obs. *Mas* a femina differt corpore magis oblongo, vertice oculo tantum circiter dimidio latiore antennarumque articulo secundo pronoti latitudini posticae longitudine aequali (Hungaria).

Plagiognathus fulvipennis KIRSCH., pag. 76, *adde*: *Hab.* in Italia (Genua), sec. D. D:r FERRARI; Caucasus!, D. D:r SIGNORET.

Plagiognathus plagiatus REUT., pag. 77. Specimina in Caucaso inventa et a D:ro SIGNORET benevole missa margines femorum habent distinctissime nigros, cetero autem omnino cum speciminibus typicis ex Italia conveniunt; venae omnes membranae albae vel griseo-albae. An haec species re vera a *Pl. arbustorum* FABR. diversa?

Plagiognathus flavipes REUT., pag. 80, *adde*: *Hab.* etiam in insula Sardinia, D. D:r PUTON.

Criocoris quadrimaculatus FALL., pag. 87, lin. 3, infra, *legitur*: tantum apice nigris; *adde*: vel tarsi totis nigris (♂); — pag. 88, lin. 11, supra, *adde*:

Var. ♂: Hemelytris juxta suturam clavi utrinque cuneoque albido-flaventibus, hoc medio leviter fuscescente. ♂.

Hab. in Persia, D. D:r SIGNORET.

Obs. Sec. Prof. FLOR etiam in Germania (ad München) inventa est species.

Criocoris moestus REUT., pag. 89. Haec species tantum est femina mihi hactenus ignota *Atractotomi sulcicornis* KIRSCHB., sec. specimina in Hungaria superiore capta et mecum a D:ro D:re v. HORVATH communicata. *Atractotomus sulcicornis* autem species generis *Criocoris* certe est: antennae utriusque sexus discolores, maris crassiores, oculi laeves, pronoti calli discreti, discus ejus inter callos transversim impressus, margo apicalis fortius sinuatus, tibiae laete flavae, impunctatae, etc.; characteres omnes generis *Criocoris* in hac specie optime congruunt. Loco descriptionum *Criocoris moesti*, p. 89, et *Atractotomi sulcicornis*, p. 93, lege:

Criocoris sulcicornis KIRSCHB.

Diagnosis: Oblongo-ovatus (♂) vel ovatus (♀), niger vel piceo-niger, supra nigro-pilosus, squamulis aureis faciliter divellendis vestitus, femorum apice, tibiis tarsisque flavis, illorum apicibus nigro-fuscis; antennis corpore circiter $\frac{1}{3}$ brevioribus; rostro coxas posticas attingente; hemelytris totis unicoloribus. Long. ♂ $2\frac{2}{3}$ —3, ♀ $2\frac{1}{2}$ — $2\frac{3}{4}$ mm.

Syn.: *Capsus sulcicornis* KIRSCHB., Rh. Wiesb. 160, 23. *Atractotomus* id. FIEB., Eur. Hem. 295, 1. REUT., Hem. Gymn. Eur. I, 93, 1, Tab. V, fig. 3 (♂)! — *Criocoris moestus* REUT., Hem. Gymn. Eur. I, 89, 7 (♀)!

Hab. in Germania, Hungaria, Helvetia et Gallia.

Descr.: Corpus oblongo-ovatum (♂) vel ovatum (♀), subsericeo-micans, supra breviter nigro-pilosum squamulisque aureis faciliter divellendis vestitum. Caput pronoti latitudine basali fere duplo angustius, leviter (♂) vel vix (♀) transversum, clypeo sat prominente, basi in linea inter antennarum scrobes ducta posita, verticis margine leviter rotundato, gula brevi, obliqua; vertice oculo fere duplo (♂) vel fere triplo (♀) latiore. Rostrum coxas posticas attingens, piceum vel medio picescenti-testaceum. Antennae corpore cum hemelytris saltem $\frac{1}{3}$ breviores, *maris* obscure luteae, articulo primo crasse obconico, ima basi vel ad maximam partem fusco, secundo hoc magis quam quadruplo longiore et pronoti margine postico paullo brevior, subaequaliter fortiter incrassato, apicem versus paullulum graciliore, (in speciminibus nonnullis late compresso, oblongo-lanceolato et supra obsolete sulcato), obscure luteo, paullo magis quam triente apicali fusco-nigro, articulis duobus ultimis gracilibus, simul sumtis secundo longitudine aequalibus; *feminae* graciles, laete luteae, articulo primo ima basi vel ad magnam partem fuscescente, secundo hoc circiter quadruplo longiore, apice nonnihil incrassato

ibique interdum obscuriore, duobus ultimis simul sumtis secundo paullo longioribus, interdum hoc obscurioribus. Pronotum basi longitudine haud duplo latius, apice longitudini latitudine aequale, margine apicali sinuatum, callis disci discretis et inter illos antice leviter transversim impressum. Hemelytra unicoloriter piceo-nigra, membrana infuscata, venis fuscis, macula parva in medio basis areolae majoris saepe deficiente guttulaque in apice venae cubitalis albidis, ad apicem cunei linea parva albida. Femora nigra, apice anguste lutea vel flava. Tibiae laete luteae vel flavae, nigro-spinulosae, punctis nigris destitutae, ipso apice nigro. Tarsi lutei vel flavi, apice fusci vel nigri.

Atractotomus FIEB., pag. 92, linn. 18 et 19, infra, *delenda sunt* verba: rarissime maris late fusiformiter compresso, feminae simplici. — pag. 93, linn. 8 et 9, supra, *delenda sunt* verba: raro maris fusiformi, feminae simplici (*A. sulcicornis*).

Atractotomus sulcicornis KIRSCHB., pag. 93, omnino *delectur*.

Atractotomus tigripes MULS. et REY, pag. 95, lin. 1, supra, *legitur: Hab.* in Gallia!; *lege: Hab.* in Cisto: Gallia (Beziers!), sec. D. D:r PUTON; Hispania (Branete!), BOLIVAR.

Obs. Antennarum articulis *omnibus* nigris, solum ultimo dimidio apicali testaceo haec species bene distingvitur.

Atractotomus magnicornis FALL., pag. 100, lin. 15, infra, *adde: Hab.* etiam in Larice: Anglia (Croydon), sec. D. SAUNDERS.

Psallus fuseinervis REUT., pag. 103, lin. 13, infra, *adde: Gallia meridionalis* (Marseille!), D. BLANC, Hispania!, D. D:r BOLIVAR, Sardinia, D. D:r PUTON, Asia minor (Smyrna!), D. D:r KRUEPER.

Psallus ambiguus FALL., pag. 106, inter linn. 12 et 13, infra, *adde:*

Var. γ': ♂ nigricans, argenteo- vel cupreo-pubescentis, margine verticis luteo, basi ut etiam apice cunci albidis vel ferrugineis; cetero ut *var. γ*.

Psallus betuleti FALL.; Varietates α , β (pag. 111) et γ (pag. 179) omnes ad eandem speciem*) pertinent; plura specimina omnium varietatum in *Betula alba* et in *Alno glutinosa* cohabitantia a. 1878 et 1879 in paroecia Pargas Fenniae australis inveni. Longitudo ♂ ♀ variat $4\frac{2}{3}$ — $5\frac{2}{3}$ mm.

Ante descriptionem *Psalli albipedis* JAK., p. 114, *adde:*

Psallus criocoroides REUT.

Diagnosis: Nigricans vel fusco-niger, nigro-pilosus, pilis longioribus pallide aureis vel sub-albicantibus densius pubescens; antennis flavo-testaceis, articulo primo toto ipsaque basi et apice secundi fuscis, hoc articulo fortius sub-aequaliter incrassato (♂); pedibus flavo-testaceis, femoribus fusco-punctatis, tibiis subtilius nigro-spinulosis, spinulis tibiatarum posticarum e punctis remotis sat magnis nigris nascentibus, tibiis anticis fere inpunctatis, tantum intus spinulis 2—

*) Vide: Hem. Gymn. Eur. I, p. 178 et 179.

3; apice tibiaram articuloque tarsorum ultimo fuscis; cuneo basi arcu albido, apice paullo dilutiore; membrana areolis totis infuscatis, vena brachiali apice connectenteque ut etiam maculis duabus limbi externi albidis. ♂. Long. $3\frac{1}{3}$ mm.

Syn.: *Psallus criocoroides* REUT., Öfv. Finska Vet. Soc. Förh. XXI, 39, 16!

Hab. in Gallia meridionali (Avignon!), D. D:r PUTON.

Descr.: *Ps. siculo* REUT. proximus videtur, differt autem colore antennarum, pedum et hemelytrorum. Corpus nigricans vel fusco-nigrum, nigro-pilosum, pilis longioribus pallide aureis vel fere albicantibus densius pubescens. Caput verticale, dense pallide aureo-pubescens, vertice oculo vix $\frac{1}{3}$ latiore, ad oculum utrinque macula glabra, nigra, nitidiuscula (♂). Oculi maris majores, convexi, prominentes, fortiter granulati, fusco-nigri. Rostrum fuscescens, articulo secundo pallide testaceo. Antennae flavo-testaceae, articulo primo toto secundoque basi anguste apiceque latius fuscis; hoc latitudini posticae pronoti aequae longo. Pronotum fusco-nigrum, parcius nigro-pilosum, dense pubescens, basi longitudine fere duplo latius. Hemelytra fusco-nigra, nigro-pilosa, dense et fere maculatim pallido-aureo-pubescens, summo margine apicali corii basique cunei albidis, apice cunei pallescente; membrana nigricanti-fumata, areolis totis concoloribus, venis subtilibus, fusco-testaceis, apice venae brachialis cubitalique tota albidis; limbo laterali macula ad apicem cunei posita sub-rotundata apicem areolae minoris attingente aliaque rotundata ante medium limbi posita et obscurius nigricantingulata albidis, disco fascia transversali hyalinescente. Pectus fuscum, rufescens-variegatum, orificiis metasterni albidis. Abdomen rufescens. Pedes cum coxis pallide flavo-testacei, femoribus parcius fusco-punctatis, tibiis anticis tantum intus spinulis 2—3 nigris, cetero innotatis, posticis spinulis sat subtilibus nigris e punctis majoribus remotis nascentibus armatis, apice tibiaram tarsorumque articulo ultimo fuscis; articulo ultimo tarsorum posticorum secundo aequae longo.

Psallus variabilis FALL., Tab. VII, fig. 5. Tibiae false impunctatae coloratae.

Psallus Quercus KIRSCHB., pag. 121, lin. 9, supra, *adde*: Italia (Genua), sec. D. D:r FERRARI.

Psallus luridus REUT., pag. 133, lin. 14, infra, *adde*: Marem in Gallia (Gerardmer!) legit D. D:r PUTON.

Obs. *Mas* (unicum specimen) a femina divergit statura magis oblonga, capite pronoti basi $\frac{3}{7}$ angustiore, vertice oculo circiter $\frac{2}{3}$ latiore, rostro basin segmenti genitalis superante, pronoti apice longitudine fere angustiore, pronoti disco postico late fuscescens-testaceo, callis fuscis, scutello fusco, tantum basi utrinque puncto ferrugineo, hemelytris paullo obscurioribus, cuneo lunula basali albida distincta.

Psallus atomosus REUT., pag. 150.

Obs. Variat ♂ tibiaram spinulis fuscis, in certa directione luminis tamen testaceis, pronoto basi capite tantum circiter dimidio latiore.

Psallus rubronotatus JAKOVĽ., pagg. 154 et 155, omnino *deletur*. Haec species est solum varietas valde diluta *Neocoris Bohemani* FALL. (Hem. Gymn. Eur. I, pag. 57, 2), sec. specimen typicum a D. JAKOVĽEFF mecum benevole communicatum. [In diagnosi, pag. 155, lin. 4, supra, *legitur*: innotato; *lege*: apice late fusco].

Plesiodesma pinetellum ZETT., pag. 157, lin. 9, supra, adde: In *Quercu* Galliae meridionalis (Hyères!) legit D. MEYER-DUER; olim etiam a me in *Quercetis* Fenniae australis (Pargas!) inventum.

Iciodema infuscatum FIEB., pag. 158, lin. 7, infra, adde: Italia (Genua), in frondibus *Quercus ilicis*, sec. D. Dr FERRARI.

Phylus melanocephalus LINN., pag. 160, lin. 8, adde: Etiam in *Corylo*, D. Prof. FREY-GESSNER.

Addenda et Corrigenda

TOMI SECUNDI.

Pagg. 195, lin. 2, supra, et 6, infra, 197, lin. 17, supra, 199, lin. 5, infra, 204, lin. 5, supra, 249, lin. 12, supra, *legitur*: Tab. I; *lege*: Tab. II.

Pagg. 222, lin. 8, supra, 223, lin. 18, infra, et 225, lin. 15, infra, *legitur*: Tab. II, *lege*: Tab. III.

Macrotylus solitarius MEY., pag. 202, lin. 18, supra, *adde*: *Hab.* etiam in *Rubo* et *Polypodio*, sec. D. Prof. FREY-GESSNER.

Macrotylus Horvathi REUT., pag. 203, lin. 15, supra, *adde*: *Hab.* etiam in Graecia (Attica), sec. D. SAUNDERS in litt.

Macrotylus mundulus STÅL, pag. 208, lin. 11, supra, *adde*: Tab. II, fig. 7 (♂).

Macrocoleus aurantiacus FIEB., pag. 218, lin. 10, supra, *adde*: Tab. III, fig. 8 (♀).

Macrocoleus longirostris FIEB., pag. 222, lin. 23, supra, *adde*: *Hab.* etiam in Graecia (Naxos), sec. D. SAUNDERS in litt.

Macrocoleus Tanacetii FALL., p. 234 ante lin. 1 *adde*:

Var. β: Aurantiaco-flava, pronoto postice, macula basali scutelli, clavo toto, corio fascia lata apicali cuneoque, basi excepta, virescenti-fuscis, membrana obscurius fumata. ♂.

Haec varietas cum varietate typica hujus species satis variabilis cohabitat.

Id., lin. 2, supra, *adde*: Alandia (Kökar!), ipse, aetate 1879.

Macrocoleus chrysotrichus FIEB., pag. 225, lin. 5, infra, *adde*: *Hab.* etiam in Graecia (Naxos!), sec. D. SAUNDERS in litt.

Macrocoleus molliculus FALL., lin. 227, lin. 1, supra, *adde*: Etiam in *Digitali lutea* et *Verbasci thapso*, sec. D. Prof. FREY-GESSNER.

Solenoxypus kirgisicus FREY-GESSN., pag. 258, lin. 22, supra, *adde*: *Hab.* in *Haemocnemis* speciebus, ex. gr. *H. glauca* et *crassifolia*.

Hadrophytes sulphurella PUT., pag. 263, lin. 11, infra, *legitur*: Long. $3\frac{3}{5}$, *lege*: Long. ♂ $3\frac{3}{5}$.

Conostethus venustus FIEB., pag. 268, lin. 21, supra, *adde*: Asia minor (Smyrna!), D. D:R KRUEPER.

Stenoparia Putoni FIEB., pag. 271;

Obs. Insectum in insula Sardinia captum a D. D:re PUTON accepti, quod varietatem insignem hujus species sive forsitan speciem propriam constituere videtur:

Var. ♂, punctata: Diagn.: Pallide flava vel albicans, subtus longius subtiliter albido-pubescentis, supra parce breviterque pallide flavo-pubescentis, abdomine apicem versus lateribusque sanguineo (♀) vel virescente (♂), dorso nigro; scutello flavescente vel apicem versus leviter rufescente, linea media albida vel pallida; hemelytris albidis, punctis dilute fuscis breviter piliferis ubique adpersis, venis clavi, vena corii cubitali maculisque nonnullis irregularibus dilute aurantiaco-flavis vel rubris; membrana venis pallide flaventibus; antennis pedibusque pallide flaventibus, illarum articulo secundo capitis latitudine paullo longiore (♂) vel hac brevior (♀), his atomis minutissimis dilute fuscis adpersis, femoribus etiam subtus serie punctorum fuscorum, tarsis apice fuscis. Long. $4\frac{1}{2}$ mm.

Descr.: A *S. Putoni* FIEB. vertice feminae angustiore, rostro fere paullo longiore, colore et hemelytris punctis pilas breves pallidas emittentibus adpersis distincta videtur. Corpus oblongum (♂) vel ovatum (♀), pallide flavens vel albicans, subtus longius subtiliter pallido-pubescentis, supra pilis pallidis parce pubescens. Caput albido-flavens, puncto verticis utrinque, lineis frontis transversalibus duabusque clypei longitudinalibus aurantiacis vel carneis; vertice oculo tantum $\frac{1}{4}$ (♂) vel dimidio (♀) latiore. Rostrum coxas intermedias attingens, apice nigro. Oculi fusci, maris magni. Antennae pallide flaventes, pallido-pubescentes, articulo secundo primo circiter duplo longiore, latitudine capitis paullo (♂) longiore vel (♀) hac brevior, apice articuli primi basi que secundi praesertim in mare atomis minutissimis dilute fusciscentibus parce adpersis. Pronotum basi longitudine duplo fere latius, apice longitudini aequale vel paullo latius, pallide flavens (♂) vel albicans, callis sub-carneis (♀), disco saepe maculis nigris quatuor e mesonoto translucens. Scutellum aurantiaco-flavum, linea media pallida (♀), vel albido-flavens, basi aurantiaca, apice linea media albida, disco punctis fusciscentibus consperso, circa lineam mediam latius leviter fumato. Hemelytra abdomen longius superantia (♂) vel huic longitudine aequalia (♀), albida, punctis dilute fuscis (in femina obsoletioribus) piliferis ubique adpersa, vena clavi venaque cubitali corii fere totis vel maculatim aurantiacis vel carneis, maculis nonnullis dilute aurantiacis vel carneis haud confluentibus irroratis. Pectus pallide flavens. Abdomen virescens (♂) vel albicans, apicem versus, maculis magnis connexivi lineaque utriusque segmenti ventralis ejus margini parallelo fere sanguineo rubris (♀); dorso nigro. Pedes pallide flaventes, pallido-pubescentes, femoribus tibiisque praesertim basin versus atomis minutissimis fusciscentibus adpersis, illis subtus serie punctorum fuscorum; tarsorum articulo tertio fusco, apice unguiculisque nigris.

Oncotylus trisignatus ASSM., pag. 275, lin. 13, infra, adde: *Cimex Tanacetii* SCHRANCK, Faun. Boic. 92, 1153 (verisimiliter). Descriptio D:ni SCHRANCK l. c. his verbis legitur: „Reinfarrn F. 1153: Sittichgrün; sechs Punkte auf dem Rückenschilde, zween am Grunde des Schildchens und der äusserste Rand der Halbdecken schwarz.

Cimex Tanacetii.

Cimex viridiflavus Göze *Beytr. II, 267. n. 73.*

La punaise jaune à corcelet tacheté et étuis verts. *Geoffr. par. I, 455. n. 39.*

Wohnort: auf den Blüten des Rainfarns; häufig.
Flugzeit: Julius.

Ausmessung.

Long 3'''

Breit 1 $\frac{1}{3}$

Ann. Durchaus sittiggrün. Zween länglichte Punkte am Grunde des Rückenschildes, ein runder an jeder Seitenecke, und zween Querpuncte an seinem Hinterende schwarz. Die Halbdecken ungefleckt, ausgenommen ihre Spitze *), die einen schwarzen Punkt hat. Der ganze äussere Saum der Halbdecken ist schwarz, aber diese Schwärze ist so schmal, dass sie dem Auge selbst unter dem Suchglase entgehen kann.“

Haec descriptio cum *O. trisignato* ASSM. sat bene congruere videtur. Auctor tamen dicit: „zween länglichte Punkte am Grunde des Rückenschildes“, in speciminibus a me examinatis autem maculae anticae pronoti *transversae* sunt.

Id., p. 275, lin. 8, infra, adde: Gallia (Yonne!), misit D. DR. PUTON.

Atomophora REUT., pag. 287, lin. 2, infra, *legitur*: clypeo sat anguste, *lege*: clypeo sat angusto; lin. 1, infra, *legitur*: ad medium usque, *lege*: in triente basali vel ad medium usque; pag. 288, lin. 16, supra, *legitur*: prominentes, *lege*: convergentes.

*) Verisimiliter membrana?

Explicatio figurarum Tabulae primae:

- Fig. 1. *Macrotylus nigricornis* Fieb., *a*: tarsus posticus; *b*: unguis cum arolio tarsi postici; *c*: caput feminae antice visum; *d*: idem e latere visum; *e*: caput *M. munduli* Stål e latere visum.
- Fig. 2. *Amblytylus brevicollis* H. Sch., *a*: apex tibiae tarsusque posticus; *b*: caput feminae e latere visum; *c*: caput antice visum cum apice pronoti.
- Fig. 3. *Macrocoleus* Fieb., Reut.; *a*: caput *M. aurantiaci* Fieb. ♀ a latere visum; *b*: caput *M. naso* Reut. ♀ antice visum; *c*: idem a latere visum; *d*: caput *M. Bolivari* Reut. ♀ e latere visum; *e*: unguis tarsi postici *M. aurantiaci*.
- Fig. 4. *Tinicephalus hortulanus* Mey., tarsus posticus.
- Fig. 5. *Hoplomachus Thunbergi* Fall., *a*: caput feminae e latere visum; *b*: apex tibiae tarsusque posticus.
- Fig. 6. *Thermocoris Munieri* Put., *a*: caput maris antice visum; *b*: idem e latere visum; *c*: tarsus posticus.
- Fig. 7. *Pachyxyphus* Fieb., *a*: caput *P. caesarei* Reut. antice visum; *b*: tarsus posticus *P. lineelli* M. et R.
- Fig. 8. *Pronototropis punctipennis* Fieb. ♀, *a*: caput e latere; *b*: tarsus posticus cum apice tibiae.
- Fig. 9. *Placochilus seladonicus* Fall. ♀, *a*: caput feminae e latere; *b*: tarsus posticus cum apice tibiae.
- Fig. 10. *Malthacosoma punctipenne* Reut., caput maris e latere.
- Fig. 11. *Voruchia vittigera* Reut., *a*: caput feminae e latere; *b*: tarsus posticus cum apice tibiae.
- Fig. 12. *Solenoxyphus* Reut., *a*: caput antice visum *S. laticipitis* Reut. ♀; *b*: caput e latere visum *S. lepidi* (Fieb.) Put.; *c*: tarsus posticus ejusdem; *d*: isdem *S. Kirgisici* Fieb.; *e*: forceps sinistra maris ejusdem speciei.
- Fig. 13. *Leucopterum fasciatum* (Jak.) Reut., tarsus posticus.
- Fig. 14. *Atomophora* Reut., *a*: caput *A. pantherinae* ♂ Reut. antice visum; *b*: idem e latere; *c*: tarsus intermedius ejusdem species; *d*: unguis tarsi intermedii; *e*: unguis tarsi antici *A. albae* Reut.
- Fig. 15. *Hadrophyes sulphurella* (Fieb.) Put., *a*: caput feminae e latere visum; *b*: tarsus posticus cum apice tibiae.
- Fig. 16. *Conostethus venustus* Fieb., *a*: caput maris e latere; *b*: xyphus prosterni; *c*: tarsus posticus cum apice tibiae.
- Fig. 17. *Stenoparia Putoni* Fieb., *a*: caput maris supra visum; *b*: idem e latere; *c*: tarsus posticus cum apice tibiae.

- Fig. 18. *Pastocoris Putoni* Reut., *a*: caput maris e latere visum; *b*: idem feminae; *c*: tarsus posticus cum apice tibiae.
- Fig. 19. *Oncotylus* Fieb.. Reut., *a*: caput *O. Pyrethri* Beck, ♀ e latere visum; *b*: idem *O. trisignati* Assm. ♀; *c*: caput, pronotum et scutellum *O. setulosi* H. Sch. ♀; *d*: ejusdem rostrum; *e*: caput, pronotum et scutellum *O. trisignati* ♀.
- Fig. 20. *Eurycolpus flaveolus* Stål, *a*: caput et pronotum feminae superne visa; *b*: caput ejusdem antice, *c*: e latere visum.
- Fig. 21. *Onychumenus decolor* Fall., *a*: caput feminae e latere visum; *b*: tarsus posticus cum apice tibiae.



Index systematicus specierum descriptarum.

Div. II. *Oncotylaria* Reut.

Macrotylus Fieb., Reut.

1. luniger Fieb. 195.
2. nigricornis Fieb. 195.
3. lutescens Fieb. 197.
4. cruciatus F. Sahlb. 198.
5. elevatus Fieb. 199.
6. Herrichi Reut. 200.
7. solitarius Mey. 202, 305.
8. Horvathi Reut. 203, 305.
9. bicolor Fieb. 204.
10. Paykulli Fall. 205.
11. atricapillus Scott 206.
12. bipunctatus Reut. 207.
13. mundulus Stål 208, 305.

Amblytylus Fieb., Reut.

1. albidus Hahn 209.
2. delicatus Perr. 210.
3. nasutus Kirschb. 211.
4. affinis Fieb. 212.
5. brevicollis Fieb. 214.
6. concolor Jakovl. 214.
7. testaceus Reut. 215.

Macrocoleus Fieb., Reut.

1. aurantiacus Fieb. 218, 305.
2. Signoreti Reut. 219.
3. Bolivari Reut. 220.
4. naso Reut. 221.
5. longirostris Fieb. 222, 305.
6. Tanaceti Fall. 223, 305.
7. Mellae Reut. 224.

8. chrysotrichus Fieb. 225, 305.
9. molliculus Fall. 226, 305.
10. dissimilis Reut. 227.
11. ochroleucus Kirschb. 228.
12. exsangvis H. Sch. 229.
13. femoralis Reut. 230.
14. Krueperi Reut. 231.

Tinicephalus Fieb.

1. rubiginosus Fieb. 233.
2. flavopilosus Reut. 234.
3. discrepans Fieb. 235.
4. hortulanus Mey. 236.

Hoplomachus Fieb.

1. Thunbergi Fall. 239.

Thermocoris Put.

1. Munieri Put. 241.

Pachyxyphus Fieb.

1. caesareus Reut. 243.
2. lineellus Muls. et Rey 245.

Phoenicocapsus Reut.

1. regina Reut. 247.

Pronototropis Reut.

1. punctipennis Fieb. 249.

Placochilus Fieb.

1. seladonicus Fall. 251.

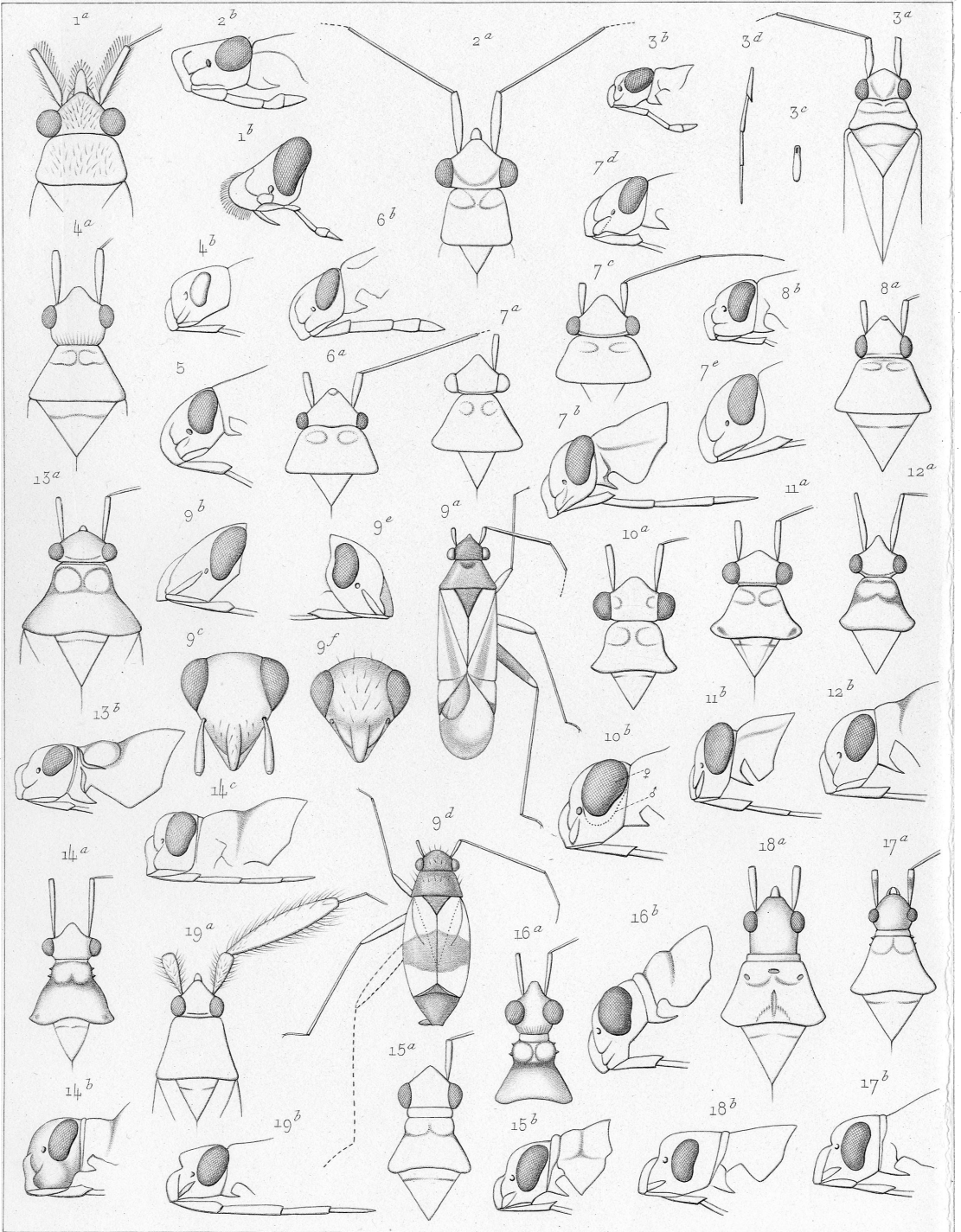
Voruchia Reut.		Oncotylus Fieb., Reut.	
1. vittigera Reut.	252.	1. setulosus H. Sch.	274.
Malthacosoma Reut.		2. trisignatus Assm.	275, 306.
1. punctipenne Reut.	254.	3. vitticeps Reut.	276.
Solenoxyphus Reut.		4. desertorum Reut.	277.
1. lepidus (Fieb.) Put.	256.	5. nigricornis Saund.	278.
2. crassiceps Reut.	257.	6. punctipes Reut.	279.
3. ? Kirgisisus Frey-Gessn.	258, 305.	7. Pyrethri Beck.	280.
Leucopterus Reut.		8. pulchellus Reut.	281.
1. longicolle Reut.	260.	9. persicus Reut.	281.
2. candidatum Reut.	260.	10. caspicus Reut.	282.
3. fasciatum (Jak.) Reut.	261.	11. Reuteri Osch.	283.
4. ? pallens Reut.	262.	Eurycolpus Reut.	
Hadrophyes Put.		1. flaveolus Stål	285.
1. sulphurella Put.	263, 305.	Onychumenus Reut.	
Conostethus Fieb., Reut.		1. decolor Fall.	287.
1. salinus J. Sahlb.	265.	Atomophora Reut.	
2. brevis Reut.	266.	1. eximia Reut.	288.
3. roseus Fall.	266.	2. pantherina Reut.	289.
4. venustus Fieb.	268.	3. alba Reut.	290.
Stenoparia Fieb.		4. fusco-maculata Reut.	291.
1. Putoni Fieb.	270, 305.	<hr/>	
Pastocoris Reut.		Amblytylus lunula Fieb.	292.
1. Putoni Reut.	271.	A. jani Fieb.	292.
		A.(?) longiceps Flor	293.
		Placochilus sareptanus Frey-Gessn.	293.

In summa: Species 82.

Index specierum in supplemento tomi primi (pag. 295) commemoratarum *).

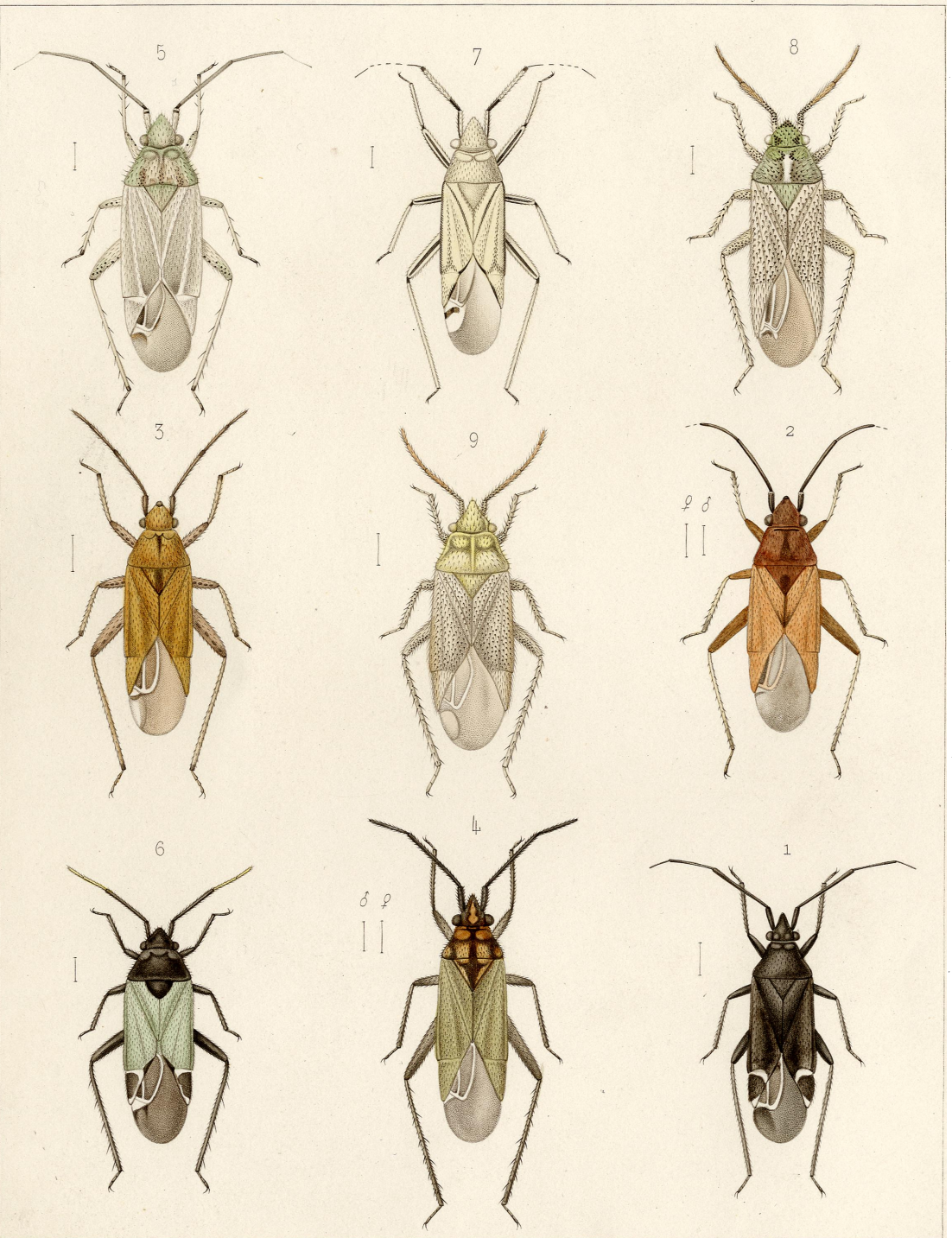
<p style="text-align: center;">Agalliastes Fieb.</p> <p>evanescens Boh. 298. Wilkinsoni D. et S. 298.</p> <p style="text-align: center;">Atomoscelis Reut.</p> <p>brevicornis Reut. 298.</p> <p style="text-align: center;">Atractotomus Fieb.</p> <p>magnicornis Fall. 302. <i>sulcicornis</i> Kirschb. 302. tigripes M. et R. 302.</p> <p style="text-align: center;">Auchenocrepis Fieb.</p> <p>Reuteri Jakovl. 296.</p> <p style="text-align: center;">Campylomma Reut.</p> <p>lucida Jakovl. 296. Verbasci H. Sch. 296.</p> <p style="text-align: center;">Criocoris Fieb.</p> <p><i>mocstus</i> Reut. 301. quadrimaculatus Fall. 301. <i>sulcicornis</i> Kirschb. 301.</p> <p style="text-align: center;">Icodema Reut.</p> <p>infuscatum Fieb. 304.</p> <p style="text-align: center;">Macrocoleus Fieb.</p> <p><i>pictus</i> Fieb. 300.</p> <p style="text-align: center;">Phylus Hahn.</p> <p>melanocephalus Linn. 304.</p>	<p style="text-align: center;">Plagiognathus Fieb.</p> <p>alpinus Reut. 300. annulicornis Reut. 298. flavipes Reut. 300. fulvipennis Kirschb. 300. fusciloris Reut. 300. pictus Fieb. 299. plagiatus Reut. 300. <i>puncticeps</i> Reut. 300.</p> <p style="text-align: center;">Plesiodema Reut.</p> <p>pinetellum Zett. 304.</p> <p style="text-align: center;">Psallus Fieb., Reut.</p> <p>ambiguus Fall. 302. atomosus Reut. 303. betuleti Fall. 302. criocoroides Reut. 302. fuscinervis Reut. 302. luridus Reut. 303. Quercus Kirschb. 303. <i>rubronotatus</i> Jakovl. 303. variabilis Fall. 303.</p> <p style="text-align: center;">Tuponia Reut.</p> <p>arcufera Reut. 295. elegans Jakovl. 295. Tamaricis Perr. 296. prasina Fieb. 296.</p>
---	--

*) Species novae vel redescriptae literis crassioribus signantur.



Reuter del.

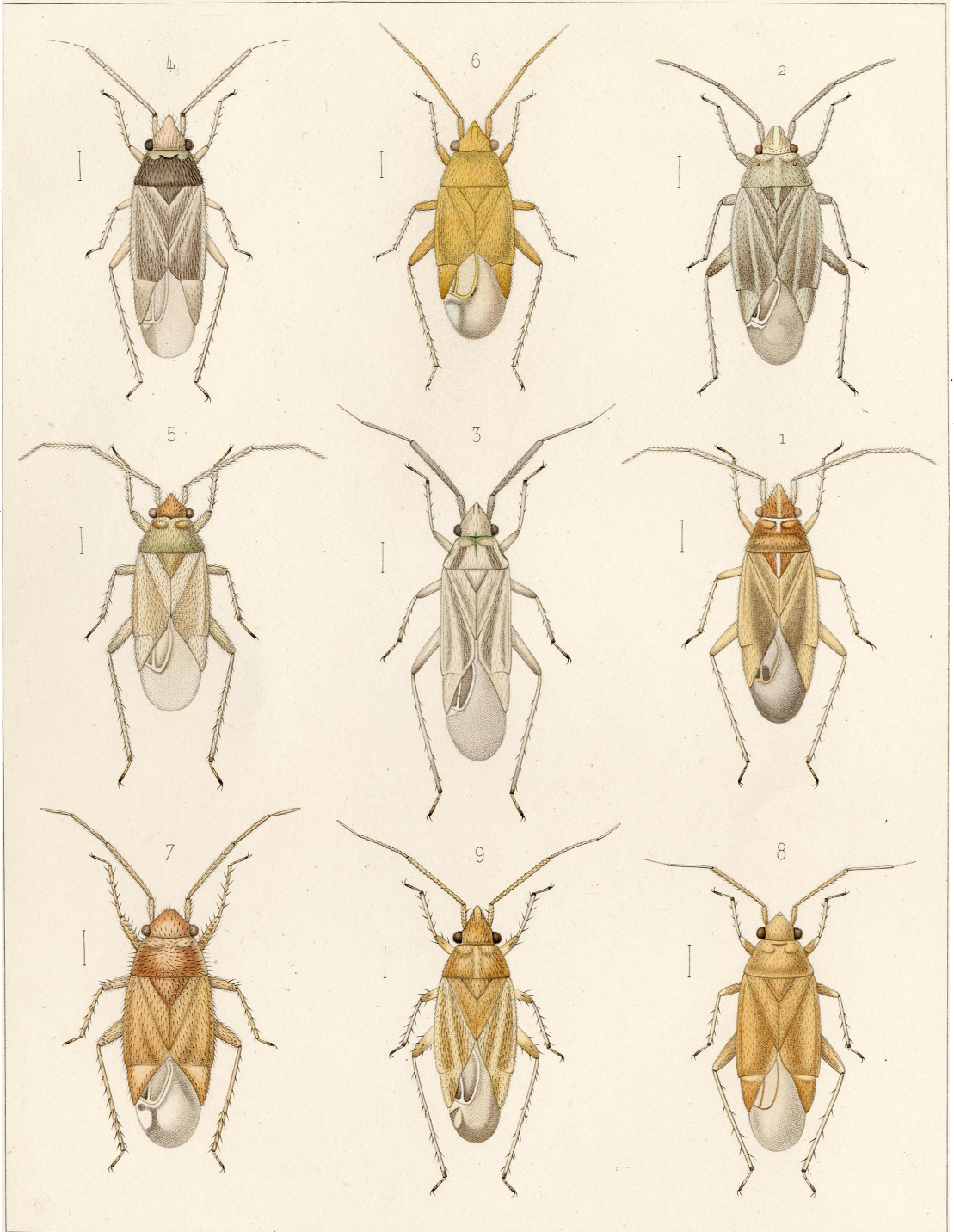
Debray sc. et diravit.



Fieber pinx.

Debray sc.

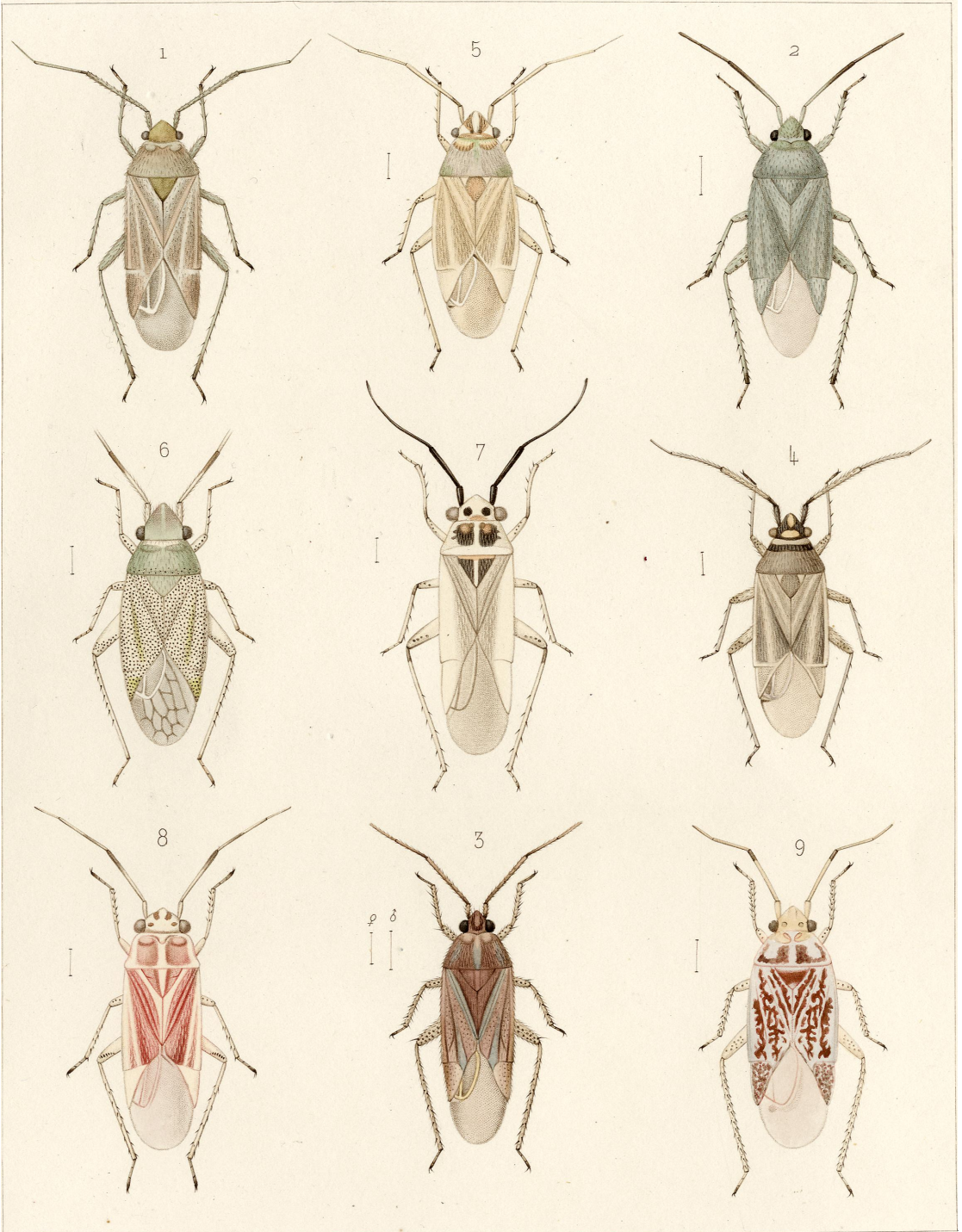
- | | | |
|---|--|--|
| 1. <i>Macrotylus lunifer</i> , Fieb. | 4. <i>Macrotylus lutescens</i> , Fieb. ♀ | 7. <i>Macrotylus mundulus</i> , Stål. ♂ |
| 2. id. <i>melanocerus</i> , (Fieb) Put. ♂ | 5. id. <i>elevatus</i> , Fieb. ♂ | 8. <i>Pronototropis punctipennis</i> , Fieb. ♂ |
| 3. id. <i>micricornis</i> , Fieb. ♀ | 6. id. <i>bicolor</i> , Fieb. | 9. id. id. Fieb. ♀ |



Fieber pinx.

Debray et Guinemand sc.

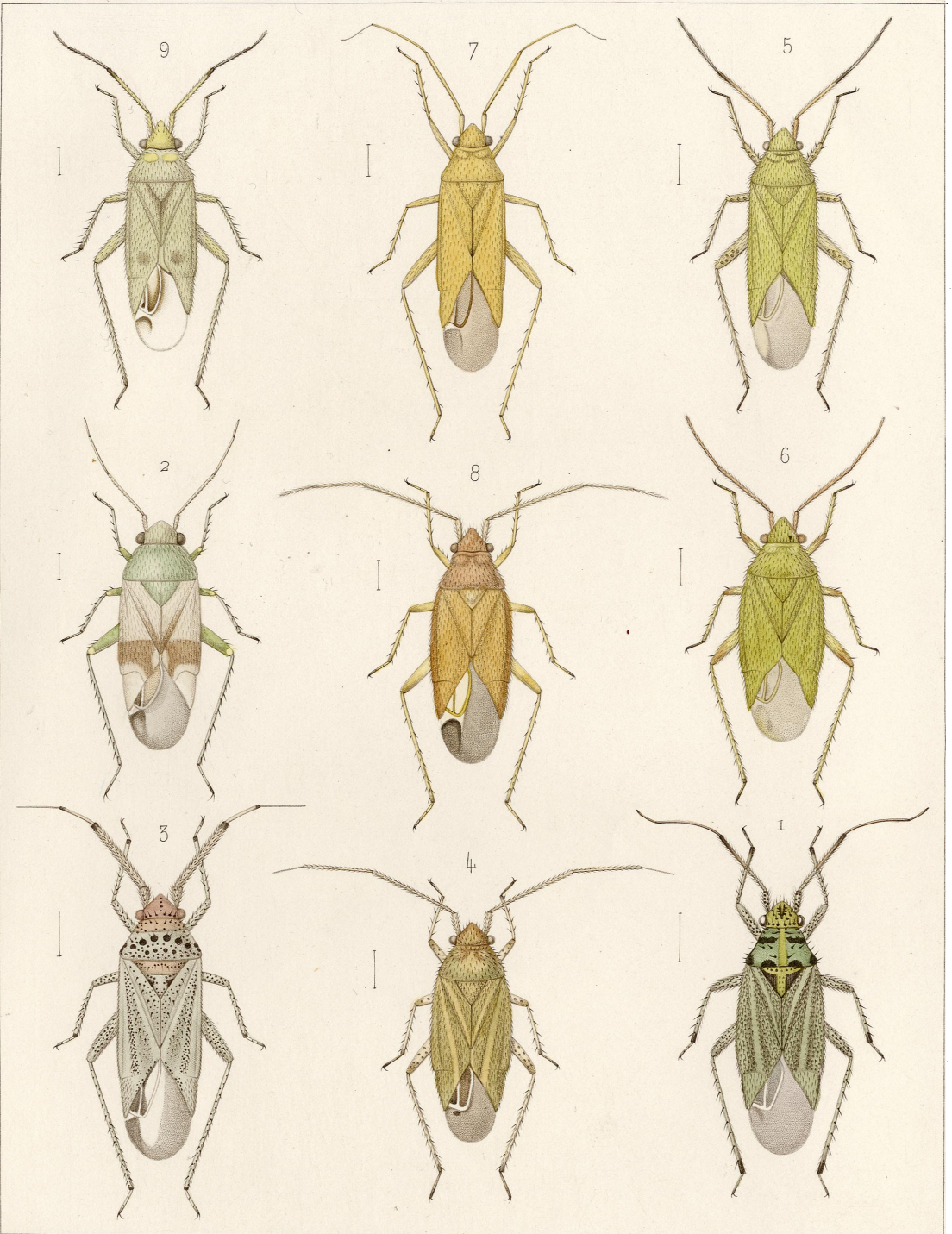
- | | | |
|--|---|---|
| 1. <i>Amblytylus nasutus</i> , Kirshb. | 4. <i>Amblytylus longiceps</i> , Flor. ♀ | 7. <i>Macrocoleus Tanacetii</i> , Fall. ♀ |
| 2. id. <i>affinis</i> , Fieb. ♂ | 5. id. <i>Jani</i> , Fieb. | 8. id. <i>aurantiacus</i> , Fieb. ♀ |
| 3. id. <i>brevicollis</i> , Fieb. ♂ | 6. <i>Macrocoleus chrysotrichus</i> , Fieb. ♀ | 9. <i>Macrotylus longirostris</i> , Fieb. ♀ |



Fieber pinx.

Dobray et Guémand sc.

- | | | |
|---|---|--|
| 1. <i>Macrocoleus exsanguis</i> , H. Sch. | 4. <i>Tinicephalus discrepans</i> , Fieb. ♂ | 7. <i>Conostethus roseus</i> , Fall. ♂ |
| 2. <i>Placochilus seladonicus</i> , Fall. ♀ | 5. id. id. Fieb. ♀ | 8. id. id. Fall. ♀ |
| 3. <i>Tinicephalus rubiginosus</i> , Fieb. | 6. <i>Solenoxyphus crassiceps</i> , Reut. ♀ | 9. <i>Stenoparia Putoni</i> , Fieb. ♀ |



Fieber pinw.

Debray sc.

- | | | |
|--|---------------------------------------|--|
| 1. <i>Anoterops trisignatus</i> , Assm. ♀ | 4. <i>Oncotylus punctipes</i> , Reut. | 7. <i>Oncotylus flaveolus</i> , Stål. ♂ |
| 2. <i>Leucopteryx fasciatum</i> , (Jakovl) Reut. ♀ | 5. — id. <i>pyrethri</i> , Beck. ♂ | 8. — id. — id. — Stål. ♀ |
| 3. <i>Oncotylus setulosus</i> , H. Sch. ♂ | 6. — id. — id. — Beck. ♀ | 9. <i>Amblytylus</i> (?) <i>lunula</i> , Fieb. |