

nigricante maculam rotundatam et hyalinam includente. Pectus et medium ventris in mare fusca. Pedes testacei, femoribus parce nigro-punctulatis, posticis apicem versus magis minusve obscure rufescentibus, tibiis extus spinulis nigris e punctis nigris fere biseriatis nascentibus, tarsis articulo ultimo apice fusco. Segmentum genitale maris subtus obtuse longitudinaliter carinatum.

#### 44. *Psallus atomosus* REUT.

*Diagnosis:* Pallide griseo-rufescens, supra pilis albidis faciliter divellendis pubescens, capite, pronoto hemelytrisque ubique atomis rufo-fuscis sat dense irregulariter irroratis, cuneo apice concolore, macula autem basali albo-hyalina innotata, membrana sub-hyalina, vena brachiali fusca; pedibus testaceis, femoribus subtus minute fusco-punctulatis, posticis apice obscurioribus, tibiis nigro-punctatis, pallido-spinulosis; segmento maris genitali subtus mutico. Long. ♂  $3\frac{1}{3}$  —  $3\frac{2}{5}$  mm.

*Hab.* in Sarepta! Rossiae meridionalis, D. JAKOVLEFF.

*Descr.:* Corpus supra pallide griseo-rufescens, pilis albidis divellendis pubescens, subtus testaceum. Caput latitudine basali pronoti fere duplo angustius (♂), punctis minutissimis verticis lineolisque transversalibus frontis rufo-fuscescentibus, vertice *maris* (femina ignota) oculo circiter  $\frac{3}{4}$  latiore. Rostrum coxas posticas vix superans, testaceum, apice piceum. Antennae corpore cum hemelytris fere duplo breviores, testaceae, articulo primo tantum basi vel fere toto fusco, secundo (♂) crassiusculo, latitudini basali pronoti longitudine sub-aequali, duobus ultimis simul sumtis huic longitudine aequalibus. Pronotum breve, margine postico longitudine basique capitatis circiter duplo latius, atomis rufo-fuscis sat dense irregulariter irroratum. Scutellum atomis rufo-fuscis notatum vel fere unicolor. Hemelytra *maris* abdomen longe superantia, atomis rufo-fuscis densius et irregulariter, saepe annulatim positae irrorata, cuneo tantum basi intus macula albo-hyalina atomis destituta signato, membrana sub-hyalina vel levissime fumata, vena brachiali fusca, venis reliquis albidis, areolis vel totis vel tantum apice fuscis, pone apicem cunei macula hyalino-albida apicem areolae minoris attingente, postice late obscure fusco-terminata, margine membranae late dilutius fusco, macula marginis externi magis minusve dilatata hyalina. Pedes testacei, femoribus apice subtiliter sed sat dense fusco-punctatis, posticis apice obscuris, tibiis e punctis nigris testaceo-spinulosis, articulo ultimo tarsorum fuscescente.

#### 45. *Psallus Absinthii* SCOTT.

*Diagnosis:* Griseo- vel albido-testaceus vel griseo-albidus, opacus, dense et longius albo-pubescens, pronoto, scutello hemelytrisque atomis nigro-fuscis irregulariter et in hemelytris dense collocatis irroratis, membrana venis albidis;

antennis pedibusque pallido-testaceis, femoribus dense fusco-punctulosis, tibiis nigro-punctatis, testaceo-spinulosis. Long. ♀ 3 mm.

*Syn.*: *Agalliastes Absinthii* SCOTT, Stett. Ent. Zeit. XXXI, 100, 4!

*Hab.* in Gallia (Martigny!), communicavit D. SAUNDERS.

*Descr.*: Corpus supra griseo-albidum vel albido-testaceum, opacum, pilis albis longius et dense pubescens. Caput pallide flavo-testaceum, vertice *feminae* oculo circiter duplo et dimidio latiore. Antennae pallide flavo-testaceae, articulo primo basi anguste fusco, intus prope apicem punctis duobus approximatis fuscis, articulo secundo duobus ultimis simul sumtis longitudine aequali. Pronotum lateribus atomis minutissimis dense collocatis, disco medio punctis majoribus nonnullis nigro-fuscis notatum. Scutellum atomis fuscis irroratum, angulis basalibus sub-flavicantibus. Hemelytra ubique atomis fuscis dense et irregulariter collocatis irrorata, cuneo basi anguste albido et impunctato; membrana nigricante, sub apice cunei macula magna hyalina vel sub-hyalina, areolis apice vittaque ab apice areolarum apicem membranae versus ducta dilute fuscescentibus, venis omnibus albidis. Abdomen subtus *maris* virescens, *feminae* rufescens, marginibus segmentorum albidis. Pedes albido-testacei, femoribus dense fusco-punctulosis, ultimis feminae fortiter incrassatis, tibiis spinulis testaceis vel fuscescenti-testaceis e punctis nigris nascentibus armatis, tarsis articulo ultimo infuscato, tarsis posticis articulo secundo tertio longiore.

#### 46. *Psallus pumilus* JAKOVL.

*Diagnosis*: Supra albus, pilis brevibus albis facillime divellendis subtilius pubescens, pilis nigris omnino destitutus, antennis pedibusque pallide flavo-testaceis; illis articulo primo nigro, his femoribus dense fusco-punctulatis, tibiis spinulis nigris e punctis fusco-nigris sat magnis nascentibus; capite medio, pronoto antice imaue basi scutelli sub-ochraceo-flavescentibus, pronoto postice atomis paucis fuscis, scutello apicem versus hemelytrisque cum cuneo atomis fusco-testaceis dense conspersis, cuneo basi late innotato; membrana albida. Long. ♀ 2 mm.

*Syn.*: *Agalliastes pumilus* JAKOVL., Bull. d. Soc. imp. de Mosc. 1876, III, p. 121!

*Hab.* in Sarepta! Rossiae meridionalis, DD. BECKER (Mus. Berolinense) et D. JAKOVLEFF.

*Descr.*: Species parva, antennarum articulo primo nigro, colore albido et pilositate subtili ab affinis distincta. Corpus supra albidum, pilis facillime divellendis albis parce subtiliter pubescens vel sub-glabrum, pilis nigris destitutum. Caput latitudine pronoti basali fere  $\frac{2}{5}$  angustius, fronte convexiuscula lineis transversis flavo-testaceis utrinque signata, marginibus clypei testaceis apiceque ejus fuscis, vertice feminae oculo granulato circiter duplo et dimidio latiore, gula distinguenda. Rostrum pallide testaceum, apicem coxarum posticarum attingens ibique nigrum, articulo primo basin coxarum anticarum attingente. Antennae corpore cum hemelytris circiter  $\frac{1}{3}$  breviores,

flavo-testaceae, articulo primo toto nigro, articulo secundo hoc vix triplo longiore, latitudine capitis circiter  $\frac{1}{3}$  longiore et latitudine pronoti basali circiter  $\frac{1}{3}$  brevioris, duobus ultimis conjunctim secundo parum longioribus, quarto tertio nonnihil brevioris. Pronotum breve, latum, basi longitudine magis quam duplo latius, albidum, callis fasciam transversam anteaapicalem flavam formantibus, disco postico praesertim lateribus atomis parum distinctis fuscis parce sparsis. Scutellum albidum, ipsa basi testaceum, apicem versus atomis minutissimis fuscis conspersis. Hemelytra albida, ubique atomis fusco-testaceis dense conspersa, tantum basi cunei late albida, innotata, membrana albo-hyalina, venis pallide testaceis, areolis apicem versus fuscis. Pectus flavo-testaceum. Abdomen subtus griseo-virescens, albo-pubescentis, utrinque vittis duabus longitudinalibus testaceis (♀). Pedes pallide testacei, femoribus densius fusco-punctulatis, subtus prope apicem punctis nonnullis majoribus in seriem obliquam positis; tibiis spinis fuscis e punctis sat magnis nigro-fuscis nascentibus, tarsis posticis articulo secundo tertio paulo longiore.

### Species mihi ignotae, sedis incertae:

#### 47. *Psallus? bivitreus* MULS. et REY.

*Diagnosis:* „Ovato-oblongus, fuscus, densius flavescenti-pubescentis; antennis lividis; hemelytrorum appendice basi pallido-marginato; membrana fusca, maculis duabus basalibus pallidis; corpore subtus et femoribus nigris; tibiis pallidis. Long.  $1\frac{3}{4}$  lin., larg.  $\frac{2}{3}$  lin.“ (MULS. et REY.)

*Syn.:* *Capsus bivitreus* MULS. et REY, Opusc. ent. I, p. 146. — An *Phytocoris variabilis* HAHN, Wanz. Ins. II, 137, fig. 224?

*Hab.* „in partibus meridionalibus et orientalibus Galliae; a D:no PERRIS detectus.“

*Descr.:* Corpus ovale-oblongum, sub-depressum, supra magis minusve livido-brunneum, pubescentia flavescens, fere aureo-micante, sat densa vestitum. Caput normaliter rufescenti-fuscum. Oculi nigri. Rostrum obscurum. Antennae corpore paulo breviores, albido-lividae, articulo secundo primo vix quadruplo longiore et apicem versus leviter crassiore. Pronotum et scutellum sat dense pubescentia. Hemelytra etiam densius pubescentia, externe brunneo-livida, pellucida, cetero brunnea vel livido-brunnea. Cuneus brunneus vel brunnescens, basi albo-livida. Membrana brunnea vel brunnescens, maculis duabus albidis, altera ovali vel subrotundata anguli interni, altera late triangulari limbi externi, ornata. Corpus subtus rufo-fuscum. Pedes femoribus rufo-fuscis, genibus, tibiis tarsisque livido-albis vel flavescens; tibiis spinulis obscuris armatis. (MULS. et REY.)

*Obs.:* *Psallo variabili* FALL. et speciebus confinibus similis videtur, tibiae autem haud nigropunctatae describuntur. Figura HAHNI in Wanz. Ins. II, fig. 224 etiam tibiis impunctatis a *Ps. variabili* FALL. divergit; D. HAHN forsitan duas species confusit; in diagnosi hujus auctoris l. c. p. 137 *Ps. variabilis* ita describitur: „Schwärzlich; Kopf, Rückenschild und Schildchen schwarz, glänzend, die Halbdecken dunkel purpurbraun

mit dicht anliegenden Härchen besetzt, Fühler bleichlichgelb, Schenkel schwarz mit bleichgelben Enden, Schienen und Tarsen bleichgelb, mit oder ohne schwarze Punkte. Länge  $1\frac{1}{2}$  Lin. Breite  $\frac{2}{3}$  Lin.“

#### 48. *Psallus cruentatus* MULS. et REY.

*Diagnosis:* „Ovalis, sub-depressus, aureo-pubescent, sanguineus; antenarum basi pedibusque testaceis; his obscuro-guttatis; membrana infuscata, maculis duabus lateralibus pallidis. Long.  $1\frac{1}{2}$  lin., lat.  $\frac{3}{4}$ —1 lin.“

*Syn.:* *Capsus cruentatus* MULS. et REY, Op. ent. I, pag. 131.

*Hab.* in Gallia („dép. du Rhône, rarus“), DD. MULSANT et REY.

*Descr.:* Corpus ovale, sub-depressum, pubescentia aurea tectus pilisque obscuris immixtis. Caput transversale, conicum, convexum, rufescens, punctis nonnullis brunneis obsoletis, quorum uno in medio frontis magis distincto. Oculi nigri. Rostrum testaceum, apice obscurum. Antennae dimidio corpore paullo longiores, testaceae, articulo primo puncto, apice secundi duobusque ultimis obscuris. Pronotum transversum, conicum, truncatum, rufescens, punctis nonnullis brunneis obsoletis. Scutellum rufescens. Hemelytra latitudine pronoti, oblonga, maris sub-parallela, feminae ovalia, saturate rufa, parte interiore obscuriore, cuneo sanguineo-rufo, basi pallida. Membrana fumata, limbo externo maculis duabus pallidis transversalibus ornato. Corpus subtus rufescens, maculis pallidioribus aliisque obscurioribus variegatum ( $\sigma$ ) vel metasterno basique ventris nigricantibus ( $\text{♀}$ ). Pedes testacei, apice femorum basique tibiaram roseis, femoribus punctis brunneis variegatis, tibiis brunneo-annulatis, extus spinulosis; tarsis apice obscuris. (MULS. et REY.).

*Obs.:* Species forsitan ad *Ps. lepidum* FIEB., *Salicis* KIRSCHB. aut *roseum* FALL. referenda, saltem illis valde affinis et in eorum propinquitate locanda.

#### 49. *Psallus argyrotrichus* FIEB.

*Diagnosis:* Grisescenti-albicans vel grisescenti-flavescens, setis albis sat crassis, brevibus, intricatis dense tectus. Membrana fusco-fumata, areolis dilutioribus, angulo postico nigris. Venae flavescens, vena connectens angulusque membranae externus quadrangulariter albi. Femora omnia antice et subtus tota fusco-punctata, femora postica praesertim supra densius fusco-punctata. Rostrum flavescens, apice fusco. Coxae albae. Antennae et pedes subtilissime pubescentes. Articuli antenarum secundus et tertius apice nigricantes. Macula anguli corii interni vittaque ad apicem limbi marginalis nigricantes. Cuneus fusciscenti-flavescens, basi late pallida.  $\sigma$ ,  $\text{♀}$  2" (FIEBER.)

*Syn.:* *Psallus argyrotrichus* FIEB., Eur. Hem. 308, 11.

*Hab.:* Circa Aachen, Dr FOERSTER; Hispania, D. MEYER-DUER.

50. *Psallus roseus* FIEB. nec FALL.

*Diagnosis:* Caput crassum, supra transversim magis latum ac longum. Ut etiam antennae, pronotum et pedes, flavescens, totus aureo-pubescentis et -pilosus; venae clavi albae, apex ejus nigricans. Apex corii obscure ruber, margo apicalis corii externe anguste albus. Membrana cum areolis nigricans, macula ab apice cunei ad areolas ducta triangulari alba, pone hanc stria fusca transversali. Basis cunei alba. Femora apice parum fusco-adspersa. Tibiae serie unica spinularum e punctis nigris nascentium. Corpus subtus cum coxis et rostro flavescens. Abdomen sordidum, medio laterum vitta nigra. Dorsum flavescens, medio rubricans. (Femina.) Latera ventris late rufo-fusca serie punctorum fuscorum. ♂, ♀.  $1\frac{3}{4}$ " (FIEBER.).

*Syn.:* *Psallus roseus* FIEB., Eur. Hem. 308, 12 (excl. synon).

*Hab.* in *Acere campestri* in Suecia, Germania et Helvetia (FIEBER.).

*Obs.:* A *Ps. roseo* FALL. structura capitis mox distinguendus. Forsitan ad *Psallum pinicolam* REUT. referenda. *Ps. roseus* FIEB. tamen in *Acere campestri* vivere dicitur, *Ps. pinicola* autem tantum in Pinetis repertus est.

51. *Psallus Kirschbaumi* FIEB.

*Diagnosis:* Caput crassitie normale, latitudine posticae longitudine aequale, cum antennis, pedibus parteque pronoti anteriore flavescens. Flavescenti-rufescens. Pars dimidia apicalis corii et cunei ad marginem usque rubricans. Corium medio macula elongato-triangulari nigra usque in angulum internum ducta. Membrana nigricans, ad apicem cunei stria angulata albida et pone hanc externe arcu nigricante in marginem externum prolongato vel fere in circulum concluso maculamque mediam pallidam includente. Cuneus saturate ruber, basi late albida. Scutellum plerumque vittis duabus rufescentibus. Venter flavescens, vitta laterali aurantiaco-flava. Femora praesertim subtus punctis majoribus et densioribus, punctis femorum posticorum subtus fere annulatim confluentibus; apex femorum omnium antice puncto magno nigro setifero. Basis rostri fuscescens. Dorsum flavescens. ♂, ♀. 2" (FIEBER.).

*Syn.:* *Capsus roseus* KIRSCHB., Rh. Wiesb. sp. 135. *Psallus Kirschbaumi* FIEB., Eur. Hem. 308, 13.

*Hab.* in Germania, circa Wiesbaden (Kbm.), circa Aachen, Dr FOERSTER (sec FIEBER.)

*Obs.:* Forsitan ad *Ps. roseum* FALL. referendus.

52. *Psallus rubro-notatus* JAKOVL.

*Diagnosis:* Albo-flavescens, capite pronotoque nitidis, hemelytris abdomineque opacis, dense aureo-pubescentis; capite postice transversim rubro-striato,

pronoto callis vittaque laterali rubro-irroratis, angulis humeralibus maculisque duabus marginis postici nigricantibus; scutello rubricante, angulis basalibus albis, linea media flava; corio fascia transversa postica late fusca, cuneo albido, innotato; antennis fuscescenti-flavis, basi articularum primi et secundi nigra, articulo primo apice albido; pectore basique ventris nigris; pedibus nigro-punctatis, spinulis tibiaram nigris. Long. 4 mm. (sec JAKOVL.).

*Syn.*: *Psallus rubro-notatus* JAKOVL., Bull. Soc. imp. Nat. Mosc. 1876, p. 119.

*Hab.* in Rossia meridionali (Sarepta), D. BECKER.

*Descr.*: *Ps. punctulato* FIEB. et PUT. similis, lineis, maculis punctisque rubris ornatus, signaturis autem omnino aliter dispositis, praeterea corpore etiam cetero aliter colorato distinguendus. Caput et pronotum nitida, glabra, hemelytra et abdomen opaca, pilis sat subtilibus, adpressis, aureis pubescentia. Caput, pronotum, hemelytra abdomeneque flavescentia. Clypeus lineis rufis determinatus, caput inter oculos lineolis obliquis rubris literam O formantibus. Pronotum callis punctis rubris dense irroratis, vittis duabus longitudinalibus lateralibus etiam rubro-irroratis; angulis humeralibus maculisque minoribus marginis posterioris ante scutellum nigricantibus. Scutellum rubricans, angulis basalibus callo glabro pallido, pone hos punctis duobus impressis nigris, linea longitudinali media percurrente flavescente signatum. Corium colore interdum in roseum vergente, apicem versus fascia lata transversali fusca, hac apicem clavi attingente. Cuneus pallescens, triente apicali fusca. Membrana dilute fumata, apicem versus sensim obscuriore, venis areolarum pallidis, areolis ipsis totis immaculatis. Antennae fuscescenti-testaceae, basi articularum primi et secundi nigris, apice articuli primi pallido, articulis tertio et quarto fuscescentibus. Pectus ad partem cum basi ventris nigrum, limbo ventris laterali roseo. Pedes pallidi, femoribus tibiisque maculis nigris sat magnis conspersis; apice femorum tibiisque spinulis nigris. (JAKOVL. l. c.).

## Gen. XIX. PLESIODEMA REUT.

*Capsus* p. ZETT., *Agalliastes* p. FIEB.

*Diagnosis*: Corpus sub-elongatum (♂) vel oblongum (♀), subtiliter pubescens, pilis squamiformibus destitutum, nitidum, capite fortiter nutante, pronoti basi fere duplo angustiore, clypeo angusto, vix prominente, a fronte linea impressa discreto, gula brevissima; antennis articulo primo apicem clypei haud superante; rostro coxas posticas paullo superante, articulo primo fere medium xyphi attingente; pronoti margine postico truncato, lateribus rectis; femoribus tibiisque impunctatis, tibiis spinis subtilibus concoloribus; tarsis posticis articulo tertio duobus primis simul sumtis longitudine sub-aequali, secundo primo circiter dimidio longiore; segmento maris genitali mutico, terebra feminae longa, apice mucronata.

*Habitat* species unica in *Pinetis*.

*Descr.*: Genus ab gen. *Icodema* REUT. antennarum articulo primo clypeum haud superante, clypeo vix prominente, xypho prosterni convexiore tarsorumque structura distinguendum; ab *Agalliaste* capite multo angustiore, articulo antennarum secundo multo longiore, tibiis subtilius spinulosis, spinulis concoloribus femoribusque posticis haud incrassatis longe diversum. Corpus sub-elongatum, nitidum, subtiliter pubescens, pilis squamiformibus fragilibus omnino destitutum. Caput fortiter nutans, apicem versus sat productum, cum oculis latitudine pronoti postica fere duplo angustius, basi longitudine vix latius, vertice aequali, fronte declivi, clypeo angusto, basi ejus a fronte linea impressa discreta, fere in linea intermedia oculorum posita, gula brevissima. Oculi granulati, apici pronoti contigui, apicem versus divergentes et levius sinuati, in genas praesertim in mare longe extensi. Antennae paullo supra apicem oculorum interne insertae, articulo primo apicem clypei haud superante. Rostrum coxas posticas paullo superans, articulo primo fere medium xyphi attingente, articulis tertio et quarto tenuibus. Pronotum basi longitudine circiter duplo vel magis quam duplo latius, disco apicem versus levissime vel vix declive, lateribus rectis, basi truncata vel vix sinuata. Scutellum basi detectum. Hemelytra completa, membrana bi-areolata. Alae areola hamo instructa. Xyphus prosterni valde convexum. Mesosternum postice convexum. Pedes sat graciles, femoribus unicoloribus, tibiis impunctatis, spinulis concoloribus; tarsis posticis articulo tertio articulis primo et secundo simul sumtis longitudine sub-aequali vel aequali, secundo primo circiter dimidio longiore. Segmentum maris genitale subtus muticum. Terebra feminae longa, medium ventris longe superans, apice mucronata.

### 1. *Plesiodema pinetellum* ZETT.

*Diagnosis*: Nigro-fuscum vel fuscum, subtiliter griseo-pubescens, antennis pedibusque luteis, tarsis fuscis; hemelytris fuscis vel testaceis, cunei basi intus pallidior, leviter albicante; membrana venis testaceis, macula parva ad apicem cunei hyalina; antennarum articulo secundo maris sat fortiter incrassato, compresso. Long. ♂  $3\frac{1}{3}$ , ♀  $2\frac{3}{4}$  mm.

*Syn.*: *Phytocoris pinetellus* ZETT., Ins. Lapp. 276, 30! *Capsus* id. KIRSCHB., Rh. Wiesb. 76, 90 (♂). FLOR, Rh. Livl. I, 568, 69 (♂♀). *Plesiodema* id. REUT., Hem. Gymn. Sc. et F. 171, 1! Ent. Monthl. Mag. XIII, p. 85! SAUND., Syn. Br. Hem. III, 654, 1! *Phytocoris impurus* BOH., Nya Sv. Hem. 69, 24 (♂) forte. *Agalliastes* id. REUT., Caps. Syn. 22, 38 (♂)! *Agalliastes lugubris* FIEB. Eur. Hem. 312, 10. *Plagiognathus pallidipennis* J. SAHLB., Ent. ant. s. ö. Kar. 178, 101 (♀)!

*Var. α*: Nigro-fusca, hemelytris dilute nigro-fuscis, vena corii cubitali cuneoque fusco-ochraceis, hoc basi pallidior, venis membranae obscure testaceis. ♂. Tantum duae ♀.

*Syn.*: *Agalliastes impurus* REUT., l. c.! *Psallus obscurellus var β*. REUT., Hem. Gymn. Eur. p. 115!

*Var. β*: Obscure fusca, antennis, pedibus hemelytris obscuris testaceis, his embolii apice cuneoque, basi excepta, leviter fuscis; antennis arti-

culo secundo duobus ultimis simul sumtis paullulum brevior. Long. ♀  $2\frac{2}{3}$  mm. (ex Algeria; an species distincta?).

*Var. γ*: Fusca vel fusco-testacea, pronoti margine basali plerumque anguste fusco, hemelytris flavo-testaceis, embolio apicem versus cuneoque subochraceis; hoc basi pallido; venis membranae pallido-testaceis, areolis subhyalinis. ♀.

*Hab.* in *Pinu sylvestri* praesertim Europae borealis et mediae: Lapponia!, Svecia!, Fennia!, Livonia!, Germania!, Gallia borealis!, Scotia!. In Gallia etiam in *Larice* lectum. Italia borealis, D. Dr GARBIGLIETTI. *Var. β* ex Algeria, Dr PUTON.

*Descr.*: Mas hujus species mari *Psalli obscurelli* FALL. simillimus, ab illo autem antennarum articulo secundo pronoti latitudine postica brevior, basi cunei intus leviter albicante femoribusque praesertim posticis apice saepe nonnihil aurantiacis divergens. Corpus nigro-fuscum, fuscum vel fusco-testaceum, nitidum, subtiliter griseo-pubescent. Caput vertice oculo circiter  $\frac{2}{3}$  (♂) vel duplo (♀) latiore. Oculi maris magni, fortiter granulati, feminae mediocres. Rostrum piceum. Antennae luteae, maris obscuriores, fere ferrugineae, articulo secundo latitudini basali pronoti longitudine sub-aequali (♂) vel hac paullo brevior (♀), maris tota longitudine sat incrassato et compresso, feminae apicem versus paullo crassior, articulis duobus ultimis conjunctim secundo longitudine aequalibus. Pronotum nigro-fuscum vel fusco-testaceum, basi longitudine duplo latius, apice longitudini latitudine fere aequale, lateribus antice fortius angustatis (♂), vel basi longitudine magis quam duplo latius, apice longitudine distincte latius, lateribus apicem versus modice angustatum, disco vix declivi (♀). Scutellum colore pronoti. Hemelytra dilute nigro fusca (♂, rarissime ♀), vena corii cubitali cuneoque fusciscenti-ochraceis, membrana fumata, venis obscurius testaceis, macula parva ad apicem cunei hyalina, vel pallido-testacea (♀), embolio apicem versus cuneoque fere ochraceis, membrana minus obscure fumata, venis pallide testaceis, macula ad apicem cunei saepeque areolis sub-hyalinis; cunei basi intus pallidior, leviter albicante. Pedes feminae lutei, maris fere ferruginei, femoribus apice saepe sub-aurantiacis, spinulis tibiatarum concoloribus, tarsis leviter fusciscentibus.

## Gen. XX. ICODEMA REUT.

*Plagiognathus* p. FIEB., *Orthotylus* p. FREY.

*Diagnosis*: Corpus oblongum vel sub-elongatum, subtilissime pubescens, pilis squamiformibus omnino destitutum, nitidum, capite sub-verticali, pronoti basi minus quam duplo angustior, clypeo angusto, sat distincte prominente, basi cum fronte sub-confluente, gula brevi; antennarum articulo primo apicem clypei distincte superante, rostro coxas posticas paullo superante, articulo primo medium xyphi haud attingente; pronoti margine postico truncato, lateribus rectis; femoribus et tibiis innotatis, his subtiliter pallido-spinulosis, anticis sub-



muticis; tarsis posticis articulo tertio secundo brevior, hoc primo vix vel haud duplo longior; maris segmento genitali apicem versus utrinque compresso, terebra feminae longissima, apice mucronata.

*Habitat* species unica in foliis arborum.

*Descr.*: A gen. *Phylus* HAHN, REUT. capite fere verticali, gula brevior, rostro articulo primo longior structuraque segmenti maris genitali distinctum. A *Plagiognatho* FIEB. pedibus unicoloribus, tibiis pallido-spinulosis, anticis spinulis paucis subtilissimis armatis, terebra feminae longissima etc. longe divergens. Corpus oblongum vel subelongatum, nitidum, subtilissime pallido-pubescent, pilis squamiformibus omnino destitutum. Caput sub-verticale, cum oculis latitudine pronoti postica haud duplo angustius, longitudine sua praesertim in mare distincte latius, vertice sub-aequali, fronte declivi, clypeo angusto, distincte prominente, basi cum fronte sub-confluente, ipsa basi in linea intermedia oculorum posita, gula brevi. Oculi granulati, orbita interiore a medio apicem versus in mare fortiter, in femina minus fortiter sinuati, maris in genas longe, feminae paullo brevius extensi. Rostrum coxas posticas paullo superans, articulo primo trientem basalem xyphi posterni attingente. Antennae in ipso sinu orbitae interioris oculorum insertae, articulo primo apicem clypei distincte superante, secundo latitudine basali pronoti longior. Pronotum latitudine basali circiter  $\frac{1}{3}$  —  $\frac{2}{5}$  brevius, basi truncata apice circiter duplo latius, disco apicem versus leviter declive, callis discernendis, lateribus rectis. Scutellum basi detectum. Hemelytra completa, membrana bi-areolata. Alae areola hamo instructa. Xyphus posterni convexus. Pedes unicolores, femoribus elongatis, tibiis subtiliter pallido-spinulosis, anticis submuticis, tarsiis posticis articulo tertio secundo brevior, hoc primo haud duplo longior. Segmentum maris genitale subtus apice utrinque compressum. Terebra feminae longissima, basin ventris fere attingens, apice mucronata.

### 1. *Icodema infuscatum* FIEB.

*Diagnosis*: Dilute albido-flavens, subtilissime pallido-pubescent, clypeo saltem apice oculisque nigris, antennarum articulo primo concolore vel nigro, basi et apice pallido; hemelytris pellucidibus, unicoloribus vel plaga postica corii fuscescente; membrana saltem areola minore fusca. Long. ♂, ♀  $4\frac{1}{3}$ — $4\frac{1}{2}$  mm.

*Syn.*: *Plagiognathus infuscatus* FIEB., Eur. Hem. 303, 2! — *Orthotylus pallidus* MEY., Mitth. Schweiz. ent. Ges. 1870, p. 209! PUT. eodem loco, Bd. III, p. 421!

*Hab.* in Gallia (dép. du Var.), D. Dr PUTON; Hispania (Sierra de Guaddarrama!), D. MEYER-DUER.

*Descr.*: Corpus albido-flavens, sub-corneum et sub-pellucidum, subtilissime pallido-pubescent. Caput apice clypei vel clypeo toto nigro. Oculi nigro-fusci. Rostrum pallide flavens. Antennae pallido-flaventes, articulo primo nigro vel fusco, basi et apice pallido, vel toto pallido, secundo interdum annulo angusto mox ante basin fusco, duobus ultimis simul sumtis secundo longitudine aequalibus. Pronotum saepe antice nonnihil virescent, plerumque vittis duabus fuscis e mesonoto translucidibus. Scutellum uni-

color, interdum nonnihil virescens. Hemelytra pellucentia, unicolora vel intus apicem corii versus vitta vel plaga sat lata magis minusve distincta fuscescens; cuneo albicante; membrana vix vel leviter obscurata, saltem areola minore fusca, interdum autem etiam apice areolae majoris, stria transversali pone maculam hyalinam ad apicem cunei positam vittaque longitudinali prope marginem externum fusciscentibus, venis pallidis. Pectus et abdomen flaventia, ventre saepe nonnihil virescente. Pedes pallido-flaventes, tibiis subtiliter pallido-spinulosus.

### Gen. XXI. PHYLUS HAHN, REUT.

*Teratoscopus* et *Phylus* FIEB.; *Gnostus* FIEB.; *Phylus* subgg. *Phylus* et *Teratoscopus* REUT.

Tab. I, fig. 19, a — c.

*Diagnosis:* Corpus elongatum, nitidum, tantum subtiliter pubescens, capite nutante, fronte glabra, gula sat longa, semper bene distincta; rostro articulo primo apicem capitis vix vel haud attingente; pronoto basi truncato vel leviter sinuato, lateribus sub-rectis; femoribus elongatis cum tibiis inpunctatis, his subtiliter pallido-spinulosus, anticis sub-muticis, tarsis posticis articulo tertio secundo brevior, hoc primo duplo vel magis quam duplo longior; maris segmento genitali subtus longe et acute carinato, feminae terebra longa, apice mucronata.

*Habitant species* hujus generis in foliis arborum.

*Descr.:* A generibus *Icodema* REUT. et *Brachyarthrum* FIEB. brevitate articuli primi rostri divergens, ab illo etiam capite nutante, gula longior structuraque segmenti genitalis maris, ab hoc structura tarsorum longiorum et graciliorum antennisque maris multo gracilioribus distinguendus. Corpus elongatum, nitidum, subtiliter pallido-pubescent, pilis squamiformibus divellendis omnino destitutum. Caput pronoti latitudine postica duplo vel fere duplo angustius, nutans, plerumque (exc. *Ph. plagiato*) haud transversum et apicem versus sat longe productum, clypeo basi a fronte parum discreto; fronte nitida, glabra, vertice basi saepe marginato vel margine acuto; gula longa vel mediocri, obliqua, genis humilibus. Oculi oblongi. Rostrum articulo primo apicem capitis haud vel vix attingente. Antennae graciles, paulo supra apicem oculorum interne insertae, subtiliter pubescentes, articulo primo apicem clypei superante. Pronotum basi longitudine paulo —  $\frac{1}{3}$  latius et apice circiter duplo latius, lateribus sub-rectis, disco postice convexius, apicem versus sat declive, callis magis minusve discretis. Scutellum basi detectum. Hemelytra completa, membrana bi-areolata. Xyphus prosterni convexus. Pedes graciles, femoribus elongatis, tibiis subtiliter pallido-spinulosus, anticis sub-muticis, tarsis posticis articulo secundo tertio longior, primo secundo duplo vel paulo magis quam duplo brevior. Segmentum maris genitale subtus carina longa et acuta instructum, terebra feminae longa, medium ventris longe superans, apice mucronata.

1. *Phylus palliceps* FIEB.

*Diagnosis:* Supra cum capite pallide ochraceus, antennis totis pedibusque flaventibus, his apice tarsorum fusco; membrana tota pallida. Long. 6 mm.

*Syn.:* *Phylus palliceps* FIEB., Eur. Hem. 315, 2. DOUGL. et SC., Br. Hem. 355, 2. SAUND., Syn. Br. Hem., 300, 2.

*Hab.* in *Coryletis*: Britannia!, Hispania; in *Salicetis*: Gallia orientalis, D. REIBER.

*Descr.:* Sequenti simillimus et ab eo vix nisi capitis membranaeque colore distinctus. Corpus supra pallido-ochraceum, subtilissime albidopubescentis. Caput, pronotum et scutellum concolora. Oculi fusci. Rostrum testaceum, articulo ultimo fusco. Antennae totae pallide flaventes, basi articuli primi concolore. Hemelytra tota pallide ochracea; membrana tota pallida, venis pallido-vel rufescenti-testaceis. Abdomen dorso fuscum, subtus pallidum, ventre medio fuscescente. Pedes pallide flaventes, tarsis apice fuscis.

2. *Phylus melanocephalus* LINN.

*Diagnosis:* Subtus cum capite niger, supra ochraceo-flavus; antennis pedibusque parum pallidioribus, illis articulo primo ipsa basi fusco; membrana sordide hyalina, arcu marginali late nigricante. Long. 5 — 6 $\frac{1}{3}$  mm.

*Syn.:* *Cimex melanocephalus* LINN., Faun. Sv. 974. Syst. Nat. 728, 88. *Lygus* id. HAHN, Wanz. Ins. I, 155, fig. 79. *Phytocoris* id. BURM., Handb. d. Ent. II, 268, 7. *Capsus* id. MEY., Rh. Schw. 55, 17. F. SAHLB., Mon. Geoc. 99, 17! KIRSCHB., Rh. Wiesb. 74, 84. FLOR, Rh. Livl. I, 621, 96. *Phylus* id. FIEB., Eur. Hem. 314, 3. DOUGL. et SC., Brit. Hem. 355, 2, Tab. IX, fig. 7. REUT., Hem. Gymn. Sc. et F. 169, 2! SAUND., Syn. Brit. Hem. 300, 1. *Capsus* (*Phylus*) id. THOMS., Op. ent. IV, 440, 90. — *Phytocoris revestitus* FALL., Hem. Sv. 89, 26! — *Capsus nigriceps* MULS et REY, Op. ent. I, p. 137.

*Var. β:* Supra albicans, capite nigro-fusco, cetero ut var. typica. (Specimina nuper exclusa).

*Syn.:* *Miris pallens* FABR., Syst. Rh. 254, 8. *Phylus melanocephalus* var. β, FIEB., l. c. *Phylus* id. var. b, *pallens* REUT., l. c.

*Hab.* in *Quercetis* et *Fagetis* per totam fere Europam. In Gallia etiam in *Rosa* captus.

*Descr.:* Corpus supra, capite nigro excepto, ochraceo-flavum, subtilius flavicanti-pubescentis, nitidum, subtus nigrum vel fuscum, ventre longius flavescenti-pubescente. Caput nigrum vel nigro-fuscum, vertice margine postico fere convexo-declivi. Oculi nigro-fusci. Rostrum pallide flavens, coxas posticas paullo superans, articulo primo saepe fuscescente. Antennae graciles, pallide sub-ochraceo-flavae, articulo secundo latitudine pronoti postica multo longiore et duobus ultimis simul sumtis longitudine aequali, articulo primo ipsa basi fusca. Pronotum et scutellum ochracea vel albicantia. Hemelytra

ochraceo-flava vel albida, membrana sordide hyalina, areola minore nigricante, venis sordide testaceis, margine externo vel arcu marginali, in margine interno obsolete, late nigro, macula pone apicem cunei hyalina. Pedes pallide flavi, femoribus subochraceis, tarsis longis, gracilibus, articulo tertio apice fusco.

### 3. *Phylus Avellanae* MEY.

Tab. VIII, fig. 2.

*Diagnosis:* Supra griseo-fuscescens, rufo-fuscescens vel griseo-rufescens, antennis pedibusque pallide flavescens, illis articulo primo ima basi fusco, membrana aequaliter nigricante. Long.  $5\frac{1}{8}$ — $5\frac{1}{2}$  mm.

*Syn.:* *Capsus Avellanae* MEY., Stett. ent. Zeit. 1841, p. 83. Rh. Schw. Tab. II, fig. 2. H. SCH., Wanz. Ins. VI, fig. 670. KIRSCHB., Rh. Wiesb. 75, 86. *Phylus* id. FIEB., Eur. Hem. 314, 5. DOUGL. et SC., Br. Hem. 357, 4. SAUND. Syn. Br. Hem. 300, 4.

*Var. α:* Supra fere unicolor, cuneo obscurius rufescens.

*Var. β:* Griseo-rufescens, pronoto antice, scutello parte basali, punctis duobus basalibus exceptis, et apice, margine externo corii apicem versus cuneoque rufo-piceis.

*Hab. in Corylo:* Germania, Helvetia, Gallia! et Britania.

*Descr.:* Sequenti simillimus et ab eo vix nisi colore dilutiore et magis variante divergens. Corpus supra griseo-testaceum, colore saepe in roseum vergente, griseo-rufescens, griseo-fuscescens vel fuscescens, subtiliter pallido-pubescentis, subtus fuscescens vel nigro-fuscum. Caput margine postico verticis acuto. Rostrum coxas posticas attingens, flavescens, articulo primo nonnihil fuscescens, apice articuli ultimi fusco. Antennae pallide flaventes, articulo secundo latitudine pronoti basali longiore, duobus ultimis simul sumtis huic longitudine aequalibus vel sub-aequalibus, primo ima basi fusca. Pronotum vel unicolor vel anteriore margine anguste angulisque piceis vel antice late rufo-piceis. Scutellum unicolor vel griseo-fuscum, angulis basalibus fuscis, medio disci pallidius, vel parte basali, punctis duobus basalibus exceptis, apiceque rufo-piceis. Hemelytra fere unicolora, basi clavi et corii anguste rufo-piceis, cuneo saepe aurantiaco-rufo vel rufo-picescente, apice anguste piceo; vel margine externo corii apicem versus cuneoque rufo-piceis; membrana fere aequaliter nigricante, venis fuscis, vena connectente autem saepeque etiam vena cubitali rufo-testaceis vel testaceis, macula rectangulari pone apicem cunei hyalina. Pedes flaventes, tarsis gracilibus, longis, articulo ultimo apice fuscescens.

### 4. *Phylus Coryli* LINN.

*Diagnosis:* Niger aut nigro-fuscus, antennis pedibusque pallide vel albidoflavus, illis articulo primo ipsa basi fusco; membrana aequaliter nigricante. Long.  $5\frac{1}{8}$ — $5\frac{1}{2}$  mm.

*Syn.*: *Cimex Coryli* LINN., F. Sv. 274. Syst. Nat. 733, 121. *Lygaeus* id. FABR., Ent. Syst. IV, 171, 126. Syst. Rh. 234, 150. *Phytocoris* id. FALL., Hem. Sv. 90, 27! BURM. Handb. II, 268, 8. *Capsus* id. MEY., Rh. Schw. 54, 15. F. SAHLB., Mon. Geoc. 99, 16! KIRSCHB., Rh. Wiesb. 74, 85. FLOR, Rh. Livl. I, 620, 96. *Phylus* id. FIEB., Eur. Hem. 314, 4. DOUGL. et SC., Brit. Hem. 356, 3. REUT., Hem. Gymn. Sc. et F. 168, 1! SAUND., Syn. Br. Hem. 300, 3. *Capsus (Phylus)* id. THOMS., Op. ent. IV, 444, 89. *Phylus pallipes* HAHN, Wanz. Ins. I, 26! fig. 16. *Phytocoris rufiventris* FALL. Hem. Sv. 100, 46.

*Hab.* in *Coryletis* per totam fere Europam.

*Descr.*: Corpus nigrum vel nigro-fuscum, subtilissime pallido-pubescens. Caput vertice postice marginato vel margine acuto. Rostrum coxas posticas attingens, pallide flavens, articulo primo nigro-fusco, apice articuli ultimi piceo. Antennae flavae vel albedo-flavae, articulo primo summa basi fusco, secundo latitudine postica pronoti distincte longiore et ultimis simul sumtis fere longiore. Pronotum, scutellum et hemelytra nigra, nitida; membrana aequaliter nigricante, venis nigris, vena connectente maculaque sat magna ad apicem cunei hyalino-albis. Pedes flavi vel albedo-flavi, tarsis longis, gracilibus, apice articuli ultimi fusciscente. — Secundum DD. DOUGLAS et SCOTT l. c. haec species modo sequente variat: Corpus fusciscenti-nigrum aut grisescens. Caput vertice fusco. Pronotum pallido-grisescens, versus marginem anteriorem adhuc pallidius, margine hoc anguste nigro, angulis anterioribus macula picea. Scutellum ad sulcum transversalem usque magis minusve ochraceo- aut rufescenti-flavum, angulis basalibus plerumque fuscis, parte postica fusca, saepe linea centrali pallida. Hemelytra corio basi nonnihil rufescenti-fusco, margine externo nigro; apicem versus nigredine latiore, apice anguste albedo, inter angulum internum posteriorem et cuneum vitta anguste albida, cuneo rufescenti- vel fusco-flavescente, apice margineque externo late nigris; membrana margine externo macula triangulari magna nigricante, a macula hyalina ad cunei apicem posita ad apicem membranae extensa, vena cubitali nigra. — Haec varietas mihi ignota hanc speciem cum praecedente connectere videtur.

### 5. *Phylus lituratus* (EVERSM.) FIEB.

Tab. VIII, fig. 3.

*Diagnosis*: Supra niger, antennis tantum articulo primo dimidioque basali secundi rufo-ferrugineis; pronoto margine antico fascia lata pallida; hemelytris testaceis, nigro-signatis; pedibus testaceis. Long.  $6\frac{1}{3}$  mm.

*Syn.*: *Phylus lituratus* (EVERSM.) FIEB., Eur. Hem. 315, 1.

*Var. β*: Pronoto toto pallido, signatura hemelytrorum obsoletiore.

*Hab.* in Rossia orientali (Ural), D. Dr EVERSMAAN.

*Descr.*: Corpus nigrum, nitidum. Caput nigrum. Antennae nigrae, articulo primo dimidiaque parte basali secundi rufo-ferrugineis. Pronotum nigrum, fascia lata apicali postice angulata testacea, vel totum pallidum. Scutellum nigrum. Hemelytra testacea, commissura clavi maculaque corii magna discoidali marginem apicalem attingente nigro-

fuscis, signatura hac interdum sat obsoleta; areola majore nigra, areola minore, venis cubitali et connectente maculaque pone apicem cunei triangulari albidis. Pedes testacei, femoribus aurantiacis, tibiis apice tarsisque fuscis. (Secundum FIEBER.)

## 6. *Phylus plagiatus* H. SCH.

Tab. VIII, fig. 4.

*Diagnosis:* Supra aurantiaco- vel ochraceo-flavus aut stramineus, subtus niger; antennis articulis duobus primis, apice primi excepto, nigris vel testaceis, nigro-signatis, ultimis sordide testaceis; pedibus cum coxis flavis; capite, pronoto, scutello hemelytrisque nigro-variegatis, membrana aequaliter nigricante, venis testaceis. Long. 5 mm.

*Syn.:* *Capsus plagiatus* H. SCH., Nomencl. p. 50. Panz. Faun. Germ. 135, Tab. X, ♀. Wanz. Ins. VI, 30, fig. 587, ♂. *Gnostus* id. FIEB., Crit. Phyt. p. 35. *Teratoscopus* id. FIEB., Eur. Hem. 316, 1. — *Phytocoris insticatus* FIEB., Weit. Beitr. 1836, I, p. 104, 5, Tab. II, fig. 3.

*Var. α:* Capite fusco, orbitis oculorum margineque verticis testaceis; pronoto fascia angusta apicali saepe deficiente vittaque longitudinali disci anterie abbreviata, scutello, macula basali utrinque excepta, clavo macula oblonga in angulo scutellari posita corioque plaga disci magna fuscis vel nigris.

*Var. β:* Capite tantum apice nigricante, pronoto scutelloque ochraceo-flavis, unicoloribus, hemelytris signaturis obsoletioribus, minus determinatis.

*Hab.* in *Alnetis:* Austria, Galizia, Helvetia!, Gallia!.

*Descr.:* A speciebus reliquis hujus generis capite brevior, clypeo apice haud prominulo, gula minus longa, rostro brevior, antennarum articulo secundo latitudine pronoti postica haud vel vix longiore, tarsis brevioribus et minus gracilibus coloreque divergens, vix tamen genus proprium constituit. Corpus supra aurantiaco-, ochraceo- vel stramineo-flavum, minus subtiliter flavo-pubescent, subtus niger. Caput fuscum, orbitis oculorum verticisque margine postico testaceis, vel ochraceum, tantum apice fuscum; vertice postice marginato. Oculi nigro-fusci. Rostrum coxas intermedias attingens, flavescens. Antennae articulis duobus primis, apice primi flavo excepto, nigris vel testaceis, primo basi et apice vel fere toto secundoque basi et apice fuscis, hoc latitudine pronoti postica haud vel vix longiore, duobus ultimis conjunctim secundo aequae longis, testaceis, tertio apice fuscescente. Pronotum vel totum unicolor vel fascia angusta apicali saepe deficiente vittaque disci longitudinali antice abbreviata fuscis vel nigris. Scutellum unicolor flavescens vel fuscum, basi utrinque macula testacea. Hemelytra ochracea vel aurantiaco- aut stramineo-flava, clavo macula oblonga in angulo scutellari corioque plaga disci magna elongato-triangulari angulum apicalem interiorem attingente fuscis vel nigris, signaturis his magis minusve determinatis et distinctis; membrana aequaliter nigricante, venis testaceis, vena brachiali interdum basin versus fusco-testacea, areola minore saepe maculaque quadrangulari ad apicem cunei apicem

areolae minoris attingente hyalina. Pedes cum coxis flavi, tarsis fuscescentibus. Segmentum maris genitale apicem versus fortiter compressum acuteque carinatum.

Gen. XXII. **BRACHYARTHURUM** FIEB.

Tab. I, fig. 19, d.

*Phylus* subg. *Brachyarthrum* REUT.

*Diagnosis:* Corpus elongatum (♂) vel oblongum (♀), subtiliter pubescens, pilis squamiformibus destitutum; capite nutante (♀) vel sub-verticali (♂), fronte glabra, clypeo prominente, compresso, gula minus longa; rostro coxas intermedias (♀) vel fere posticas (♂) attingente, articulo primo capitis apicem paullulum superante; antennis crassiusculis, maris quam feminae longioribus, articulo secundo maris lineari et sat fortiter incrassato; pronoto basi sub-truncato, lateribus rectis (♀) vel sub-sinuatis (♂); femoribus elongatis cum tibiis impunctatis, his longius sed sat subtiliter obscurius testaceo-spinulosis, anticis spinulis adhuc subtilioribus, brevibus, paucis, tarsis posticis minus gracilibus, articulo tertio secundo distincte longiore, hoc primo haud duplo longiore; maris segmento genitali subtus acute longitudinaliter carinato, feminae terebra apice mucronata.

*Habitat* species unica hujus generis hactenus cognita in hortis, nemoribus et silvis.

*Descr.:* Mas et femina dissimiles. Corpus elongatum (♂) vel oblongum (♀), subtiliter pallido-pubescens, pilis squamiformibus omnino destitutum. Caput mediocre, nutans (♀) vel sub-verticale (♂), transversum, vertice aequali, fronte glabra, clypeo compresso, distincte prominente, genis humilibus, gula minus longa, obliqua. Oculi magni, granulati, in genas longe extensi, maris adhuc majores et longiores. Rostrum coxas intermedias (♀) vel fere posticas (♂) attingens, articulo primo caput paullulum superante. Antennae in linea media partis oculorum inferioris insertae, maris quam feminae crassiores et longiores. Pronotum trapeziforme, margine apicali subrecto, lateribus maris sub-sinuatis, feminae rectis, basi sub-truncata, disco apicem versus sat convexo-declivi, callis sat discretis. Scutellum basi detectum. Hemelytra completa, lateribus parallela, maris quam feminae longiora; membrana bi-areolata. Alae areola hamo instructa. Prosterni xyphus convexus. Pedes graciles. Femora elongata, innotata. Tibiae subtiliter pallido-spinulosae, impunctatae, anticae adhuc subtilius parcisque spinulosae. Tarsi postici modice longi et tenues, articulo tertio secundo longiore, hoc primo haud duplo longiore. Segmentum maris genitale subtus carina longa, acuta, elevata, serrata, instructum. Terebra feminae longa, apice mucronata.

1. *Bachyarthrum limitatum* FIEB.

Tab. VIII, fig. 5 (♀).

*Diagnosis:* Mas et femina dissimiles et discolores; sub-nitidum, subtus

nigrum, rostro pedibusque testaceis; membrana aequaliter infuscata, venis magis minusve obscure et sordide lutescenti-testaceis. Long. ♂  $4\frac{3}{4}$ , ♀  $4\frac{1}{3}$  mm.

*Syn.*: *Phytocoris nigriceps* BOH., Nya Sv. Hem. 67, 21 (nec FALL.) ♀! *Brachyarthrum* id. REUT., Caps. Syn. 19, 29! *Brachyarthrum limitatum* FIEB., Eur. Hem. 301, 1 ♀. *Phylus* (*Brachyarthrum*) *limitatus* REUT., Hem. Gymn. Sc. et F. 170, 3! — *Capsus pinetellus* THOMS., Opusc. IV, 244, 88, ♂, ♀ (nec *Phytocoris* id. ZETT.).

*Hab.* in Svecia (Holmiae!), D. Prof. BOHEMAN; Fennia australis (Pargas!), ipse; Bohemia, sec. FIEBER. In *Spiraea salicifolia* a me inventum.

*Descr.*: Corpus nigrum, sub-nitidum, dense minus tenuiter pallido-pubescentis. Hemelytrorum membrana aequaliter infuscata, ad apicem cunei macula angusta albida, venis sordide et magis minusve obscure lutescenti-testaceis. *Mas*: Corpus elongatum. Caput nigrum, vertice oculo maximo latitudine aequali. Rostrum lutescens, apice fusco. Antennae nigrae, corpori, hemelytris exceptis, longitudine aequales, articulo primo apicem clypei magis quam dimidio longitudinis superante, secundo latitudine basali pronoti fere dimidio longiore, lineari et tota longitudine aequaliter fortius incrassato, ultimis duobus pallidioribus secundo distincte brevioribus, quarto tertio duplo brevioribus. Pronotum fuscum vel fusco-testaceum, margine apicali lutescente, lateribus sub-sinuatis. Scutellum fuscum. Hemelytra fusco-testacea, cuneo basi lutescente. Pectus et abdomen nigra, marginibus segmentorum ventralium albidis. Pedes laete ochracei vel lutescentes, tibiis posticis apicem versus tarsisque dilute fuscescentibus. *Femina*: Corpus oblongum. Caput nigrum vel fuscum, vertice oculo fere duplo latiore, margine postico nonnihil lutescente. Rostrum luteum. Antennae nigrae, corpore, hemelytris exceptis, paullo breviores, articulo secundo pronoti latitudine basali parum longiore, crassiusculo et apicem versus sensim paullo incrassato, duobus ultimis fuscis, simul sumtis secundo paullo brevioribus, quarto tertio circiter  $\frac{1}{3}$  brevioribus. Pronotum ochraceum, interdum angulis apicalibus margineque postico callorum nigris. Scutellum ochraceum vel nigro-fuscum, macula utrinque basali vittaque apicali ochraceis. Hemelytra ochracea. Venter plerumque medio pallescens. Pedes laete ochracei, apice tibiatarum tarsisque fuscis, his articulo secundo testaceo; tibiis sat longe fusco-testaceo-spinulosis.

### Gen. XXIII. BYRSOPTERA SPIN.

*Capsus* p. FALL., *Cyllecoris* p. HAHN, *Halticus* p. BURM., *Bryocoris* p. F. SAHLB.,  
*Malthacus* FIEB.

*Diagnosis*: Mas et femina valde dissimiles; corpus tantum subtiliter pubescens, maris elongatum, feminae breviter ovale, postice ampliatus; capite apicem versus producto, fortiter nutante vel sub-verticali, a latere viso ubique fere aequale lato, clypeum parum prominente, gula longa, valde obliqua; articulo primo rostri a capite remoto ejusque apicem haud vel parum superante; pronoto basi supra basin scutelli sinuato, maris campanulato, lateribus sinuatis; hemelytris feminae plerumque totis coriaceis, convexis; femoribus elongatis ti-



biisque punctis destitutis, his subtiliter pallido-spinulosis, tarsis posticis tenuibus, longis, articulo secundo primo magis quam duplo longiore, tertio secundo paullo brevior; maris segmento genitali subtus tenuiter acutius carinato, terebra feminae brevi.

*Habitant species hujus generis inter herbas.*

*Descr.:* A generibus proxime praecedentibus structura capitis et pronoti, statura feminae plerumque brachypterae ejusque terebra brevior mox distinguenda. Sexus valde dissimiles. Corpus tantum subtiliter pallido-pubescent, nitidum, maris elongatum et angustum, feminae ovale vel breviter ovale, postice ampliatus. Caput valde nutans vel fere verticale, supra visum quinquangulare, apicem versus productum, a latere visum ubique fere aequale, vertice aequali, fronte nitida, declivi, clypeo compresso, parum prominente, genis minus humilibus, gula longa, valde obliqua. Oculi granulati, oblongi. Rostrum coxas posticas attingens, articulo primo a capite remoto, ejus apicem haud vel parum superante. Antennae paullo supra oculorum apicem vel fere in linea intermedia partis oculorum inferioris insertae, articulo primo clypeum sat longe superante. Pronotum basi supra scutellum magis minusve sinuatum vel in femina brachypterae fortiter emarginatum, maris lateribus sinuatum: feminae brachypterae rectangulare, leviter transversum, disco antice leviter convexo. Scutellum basi detectum. Hemelytra maris semper completa, abdomine longiora, parallela, cuneo elongato-triangulari, membrana biareolata, feminae plerumque abdominis apicem haud attingentia, tota coriacea, lateribus apicem versus ampliata, disco convexa. Xyphus prosterni triangularis, acuminatus, convexus. Mesosternum apice truncatum. Metasternum brevissimum. Abdomen maris elongatum, feminae posterius dilatatum. Coxae anticae longae, medium mesosterni longe superantes hujusque apicem sub-attingentes. Femora elongata, innotata. Tibiae subtiliter pallido-spinulosae. Tarsi postici longi, graciles, articulo primo secundo magis quam duplo brevior, hoc tertio longior. Segmentum maris genitale longum, subtus carina tenuiore sed acutius elevata instructum. Terebra feminae brevis, medium ventris haud attingens.

### 1. *Byrsoptera rufifrons* FALL.

*Diagnosis:* Niger vel nigricans, nitidus, pallido-pubescent, rostro, articulo primo excepto, pedibusque cum coxis luteis; capite nigro (♂) vel rufo, apice clypei nigro (♀); antennis luteis, articulo primo in mare saepe magis minusve fusco, articulo secundo toto (♂) vel tantum apice (♀) nigro; cuneo maris albido-flavo, venis membranae aurantiacis. Long. ♂  $4\frac{1}{3}$ , ♀  $2\frac{1}{2}$  mm.

*Syn.:* *Capsus rufifrons* FALL., Mon. Cim. 105, 19 ♀! H. SCH., Wanz. Ins. III, 110, fig. 338, ♀. MEY., Rh. Schw. 112, 105, ♀. FLOR, Rh. Livl. I, 622, 97, ♂♀. *Bryocoris* id. F. SAHLB., Mon. Geoc. 124, 1, ♀! *Byrsoptera* id. J. SAHLB., Not. Skpt. pro F. et Fl. Fenn. IX, 179, 113! REUT., Hem. Gymn. Sc. et F. 167, 1, ♂♀! SAUND., Syn. Br. Hem. *Capsus (Phylus)* id. THOMS., Op. ent. IV, 445, 91, ♂♀. — *Capsus ambulans* Fem. var. β FALL., Hem Sv. 126, 20, ♀! — *Cyllecoris Caricis* HAHN, Wanz.

Ins. II, 100, fig. 184, ♂. *Capsus* id. MEY., Rh. Schw. 85, 66? KIRSCHB., Rh. Wiesb. 70, 77 (♀), 75, 77 (♂). *Capsus* id. mas F. SAHLB., Mon. Geoc. 92, 3! *Malthacus* id. FIEB., Eur. Hem., 312, 1. *Byrsoptera* id. DOUGL. et SC., Br. Hem. 352, 1, Tab. XI, fig. 6, ♀. — *Byrsoptera erythrocephala* SPIN., Ess. 191.

*Hab.* in *Urtica dioica* per fere totam Europam; in Svecia media! et in Fennia australi! usque; Asia minor (Smyrna!), Dr KRUEPER.

*Descr.*: Corpus nigrum, nitidum, pallido-pubescens. Rostrum luteum, articulo primo piceo. Pedes cum coxis lutei. Sexus dissimiles. *Mas*: Corpus elongatum, parallelum. Caput nigrum. Oculi fusco-ferruginei. Antennae articulo primo lutescente vel fusco, tantum basi testaceo, secundo toto nigro, pronoti latitudine postica multo longiore et duobus ultimis simul sumtis paullo brevior, his tenuibus, albidis. Pronotum campanuliforme, basi longitudine tantum paullo latius, disco apicem versus declive, callis discretis, lateribus distincte sinuatis apicem versus fortius angustatum, nigrum. Scutellum nigrum. Hemelytra fusca vel fusco-fuliginosa, cuneo albido-flavente, marginibus ejus venisque membranae aequaliter nigricantis aurantiacis, macula membranae ad apicem cunei albo-hyalina. *Femina*: Corpus breviter ovale, postice fortiter ampliatum. Caput rufum vel carneum, apice clypei nigro. Oculi fusci. Antennae luteae, articulo primo saepe ad basin fusco, secundo triente apicali saepeque etiam summa basi nigro, duobus ultimis hoc longioribus, gracillimis. Pronotum formae hactenus cognitae subrectangulare, disco antico convexum, nitidum, basi supra scutellum fortiter emarginatum, nigrum. Scutellum nigrum, planum. Hemelytra tota coriacea, convexa, apice late rotundata, basin segmenti ultimi dorsalis attingentia, nigra, nitida, margine apicali testacea.

## 2. *Byrsoptera rossica* REUT.

*Diagnosis*: Niger, nitidus, minus subtiliter pallido-pubescens, capite concolore, rostro, antennis pedibusque luteis, articulis antennarum primo basi secundoque apice nigris, femorum basi coxisque albidis, his basi ferrugineis; hemelytris totis coriaceis, segmentum dorsi abdominis ultimum attingentibus, apice anguste obscure testaceis. ♀ Long.  $2\frac{1}{2}$  mm.

*Hab.* in Rossia meridionalis (Charchov!), communicavit D. Dr PUTON.

*Descr.*: *B. rufifronti* FALL. statura similis, differt autem feminae capite concolore, statura magis elongata hemelytrisque minus convexis, apice minus late rotundatis. *Mas* ignotus. *Femina*: Corpus nigrum, nitidum, supra minus subtiliter pallido-pubescens, infra sub-glabrum. Caput nutans, nigrum, nitidum, vertice oculo duplo latiore. Rostrum luteum, coxas posticas attingente, articulo primo nigro-piceo. Antennae luteae, articulo primo basi nigro, secundo circiter sexta parte apicali nigra. Pronotum basi capite vix latius, disco antico convexum, lateribus ante angulos basales sinuatis. Hemelytra oblongo-ovata, minus convexa, tota coriacea, apice minus late rotundata ibique anguste obscure testacea. Abdomen ovatum. Pedes lutei, femoribus basi coxisque albidis, his basi piceis, tarsis articulo tertio summo apice fuscescente.

3. *Byrsoptera fuscicornis* REUT.

*Diagnosis:* Nigro-picea, flavescenti-pubescens; rostro pedibusque cum coxis luteis, illius articulo primo piceo; capite utriusque sexus concolore; antennis fuscis, articulis ultimis tantum paullo pallidioribus (♂ ♀); hemelytris rufescenti-piceis, apice limbi externi corii basique cunei albidis, membranae venis fuscis. Long. ♂ 4, ♀ 3½ mm.

*Hab.* in Turkestan (Soch!, Tschiburgan! Usunata!), D. FEDTSCHENKO.

*Descr.:* Corpus elongatum (♂) vel ovale (♀), nigro-piceum, nitidum, flavescenti-pubescens. Caput piceum. Oculi nigri. Rostrum luteum, articulo primo piceo. Antennae utriusque sexus fuscae, articulo primo fusco-nigro, secundo latitudine postica pronoti circiter ⅓ (♂) vel haud (♀) longiore, duobus ultimis paullulum pallidioribus et simul sumtis secundo parum (♂) vel sat multo (♀) longioribus, gracilibus. Pronotum nigro-piceum, *maris* campanuliforme, basi sinuata longitudine circiter dimidio latius, lateribus levius sinuatum, disco apicem versus parum declive, *feminae* trapeziforme, basi apice duplo latius, margine basali leviter sinuato, disco transversim convexiusculum, apicem versus vix declive, lateribus rectis. Scutellum nigro-piceum. Hemelytra lateribus parallelis (♂) vel excurvatis (♀), rufescenti-picea, cuneo adhuc saturatiore, ipso apice limbi externi corii basique cunei albidis; membrana fumata, areolis limboque externo obscurioribus, fuscis, venis sordide testaceis vel fuscis, vitta vel macula ad apicem cunei albido-hyalina.

Gen. XXIV. *HARPOCERA* CURT.

*Diagnosis:* Corpus oblongum (♂) vel oblongo-ovatum (♀), nitidum; capite fere verticali, vertice utrinque foveolato, postice carinato; rostro apicem coxarum anteriorum vix superante; antennis remote setosis, ante apicem oculorum insertis, articulo secundo *maris* apice subtus compresso-dilatato; pronoti basi medio emarginato; xypho prosterni basi foveolato; tibiis nigro-punctatis et spinulosis, *maris* anticis posticisque curvatis; segmento *maris* genitali apice piloso.

*Habitant* hujus generis species in nemoribus Europae mediae et meridionalis.

*Descr.:* Genus brevitate rostri, structura capitis, antennis ante apicem oculorum insertis et ab eo remotis, setosis, earumque et tibiarum structura in mare etc. optime distinctum. Corpus oblongum (♂) vel oblongo-ovatum (♀), nitidum, in ♂ et ♀ dissimile. Caput sub-verticale, transversum, vertice postice marginato, utrinque ad oculum fovea magis minusve profunda instructo, fronte convexa, clypeo fortiter prominente, basi a fronte bene discreto, perpendiculari, a latere viso sat lato; genis minus humilibus, gula vix distinguenda, obliqua. Oculi granulati. Rostrum breve, coxas anticarum haud vel vix superans, articulo primo caput vix vel haud superante. Antennae ante apicem oculorum insertae et ab eo sat remotae, longius remote setosae, articulo primo apicem clypei magis minusve longe superante, *maris* crasso, secundo apice in femina paullo crassiore, in mare autem subtus compresso-dilatato. Pronotum margine basali medio

sinuato, disco apicem versus declivi, transversim rugoso, callis nitidis distinctis. Hemelytra abdomine longiora, cuneo elongato-triangulari, membrana bi-areolata. Alae areola hâmo praedita. Prosterni xyphus basi foveola instructus. Femora elongata, saltem postica apice seriatim punctata. Tibiae nigro-spinulosae et punctatae. Tarsi articulo secundo tertio longitudine aequali. Segmentum maris genitale longum et dense pilosum. Terebra feminae medium ventris parum superans, apice haud mucronata.

### 1. *Harpocera thoracica* FALL.

Tab. VIII, figg. 6 (♂) et 7 (♀).

*Diagnosis:* Supra dense pallido-pilosa; antennarum articulo secundo tertio brevior, maris fortius curvato, apice subtus tuberculo compresso instructo; femoribus plerumque apicem versus seriebus 1—2 punctorum nigrorum notatis, posticis apicem versus fuscescentibus, fuscis vel nigris. Long. ♂ 7, ♀  $6\frac{4}{5}$  mm.

*Syn.:* *Lygaeus thoracicus* FALL., Mon. Cim. 81, 45. *Phytocoris* id. FALL., Hem. Sv. 111, 66. *Capsus* id. MEY., Rh. Schw. 102, 90, Tab. VI, fig. 5, ♀. *Harpocera* id. FIEB., Eur. Hem. 296, 1. DOUGL. et Sc., Br. Hem. 469, 1, Tab. XV, fig. 3, ♂. REUT., Hem. Gymn. Sc. et F. 165, 1. SAUND., Syn. Br. Hem. 299, 1. *Capsus (Phylus)* id. THOMS., Op. ent. IV, 443, 87. — *Harpocera Burmeisteri* CURT., Br. Ent. XV, p. 709, fig. 709. — *Capsus curvipes* MEY., Rh. Schw. 98, 86, Tab. V, fig. 3, ♂. — *Capsus antennatus* MULS. et REY, Op. ent. I, p. 149, ♂. — *Capsus picticornis* MULS. et REY, Op. ent. I, p. 129, ♀. — *Capsus dispar* STEPH. sec. Sign., Ann. Soc. ent. Fr. 1853, Bull. p. LIV. — *Capsus circumflexus* COSTA, Cent. Neap. III, 1852, Tab. VII, fig. 6.

*Var. α:* Supra cum antennis nigro-picea tota, tantum carina verticis basique cunei flavescens; subtus nigro-picea, rostro, coxis medioque ventris flavo-testaceis (pedes in exemplo descripto desunt). ♀.

*Var. β:* Supra fuscescenti-testacea vel fuliginosa, capite, carina verticis excepta, callis pronoti, basi scutelli latissime cuneoque apicem versus piceis; subtus nigro-picea, ventre medio macula maxima testacea; antennis testaceis, apicem versus fuscis. ♀.

*Var. γ:* Capite, pronoto scutelloque nigro-piceis (♂) vel capite, callis pronoti basique scutelli piceis, pronoto scutelloque cetero flavo-ferrugineis (♀), capite linea media percurrente, maculis apicalibus verticisque carina, pronoto margine postico lineaque media longitudinali, scutello linea media vel tantum apice albidis; hemelytris grisescenti-piceis (♂) vel flavo-testaceis (♀), cuneo piceo, basi late pallido-flavescente; corpore subtus nigricante (♂) vel flavo-testaceo, lateribus ferrugineo, pectore medio piceo (♀); antennis maris et feminae dissimiliter coloratis.

*Hab.* in *Quercetis* Europae mediae (ad Holmiam! usque) et meridionalis. Varr.  $\alpha$  et  $\beta$  e Graecia (Attica!, Balcan!), D. Dr KRUEPER.

*Descr.:* Corpus in mare et femina discolor, supra dense et sat longe pallido-pilosum. Caput nigrum vel piceum, tantum carina verticis pallida vel linea longitudinali, maculis apicalibus, linea utrinque prope marginem interiorem oculi carinaque verticis albido-flavis. Oculi fuscis. Rostrum flavo-testaceum, apice piceum. Antennae corpore cum hemelytris circiter dimidio breviores, pallido-pilosae, pilis longis fuscescentibus remotis ornatae, interdum totae piceae, plerumque autem articulo primo piceo aut livido, basi apiceque testaceo, crasso, clypeum longius superante ( $\sigma$ ) vel testaceo aut fuscescente, granulis minutis fuscis instructo ( $\varphi$ ), articulo secundo laevi, fusco, apice ferrugineo et subtus in lobum compressum triangularem producto ( $\sigma$ ), vel testaceo, nigro-granulato apice crassiore, saepe basi et apice anguste piceis ( $\varphi$ ); tertio livido, secundo circiter  $\frac{1}{3}$  longiore, basi fusco aut toto fuscescente ( $\sigma$ ) vel fortius arcuato, picescente, basi annulo testaceo ( $\varphi$ ), quarto utriusque sexus fusco vel nigro-piceo, saepe ipso apice testaceo. Pronotum disco postico praesertim in femina transversim rugosum, nigrum, margine postico vittaque longitudinali disci ad callos abrupta flavis vel ferrugineis ( $\sigma$ ); vel fusco-nigrum, fere unicolor, aut fuscescenti-testaceum, callis nigris, aut ferrugineum, ipso margine basali lineaque longitudinali ad callos abrupta albido-flavis ( $\varphi$ ). Scutellum nigrum, apice ferrugineo aut testaceo ( $\sigma\varphi$ ) vel ferrugineum, basi nigra, linea media partis apicalis apiceque flavo-albidis. Hemelytra pallide picescenti-testacea, sutura venaque clavi flavescens, commissura nigra, margine externo corii fusco, corio apice macula fusca, cuneo, basi albido-flava excepta, nigro ( $\sigma$ ), vel sordide testacea aut fuliginosa, commissura nigra, macula corii ad medium marginis apicalis posita cuneoque, basi pallida excepta, fuscis, aut raro tota nigro-picea, tantum basi cunei testaceo ( $\varphi$ ); membrana venis pallide testaceis, raro (var.  $\alpha$ ) venis brachiali et cubitali piceis, areola minore et plerumque apice majoris maculaque apicali triangulari vel late cuneiformi fuscescentibus, vena brachiali saepe extus fusco-marginata. Pectus nigrum, ferrugineo-marginatum ( $\sigma$ ) vel totum nigrum aut testaceum, mesosterno nigro ( $\varphi$ ). Abdomen supra nigrum, subtus ( $\sigma$ ) fusco-testaceum, basi, vitta laterali utrinque apiceque nigris, vel ( $\varphi$ ) totum testaceum aut lateribus et apice magis minusve late nigrum. Pedes cum coxis flavo-testacei, femoribus apicem versus punctis minutis fuscis sparsis, posticis apice piceis vel nigris, tibiis pallidis, e punctis nigris quadriseriatim nigro-spinulosis, apice tibiaram tarsisque fuscis aut nigris.

## 2. *Harpocera hellenica* REUT.

*Diagnosis:* Mas et femina discolors, parcius subtiliterque flavo-pubescentis, capite pronotoque sub-glabris linea media percurrente pallida, antennarum articulo secundo tertio haud aut vix longiore ( $\sigma$ ) vel hoc circiter  $\frac{2}{5}$  longiore ( $\varphi$ ), in mare apicem versus subtus clavatum dilatato, tertio leviter ( $\sigma$ ) vel vix ( $\varphi$ ) curvato; femoribus posticis atomis nonnullis-fuscis; cetero unicoloribus. Long. ♂ ♀  $4\frac{1}{2}$ — $4\frac{2}{3}$  mm.

*Syn.*: *Harpocera hellenica* REUT., Pet. nouv. ent. II, N:o 144, 21, 4!

*Hab.* in Graecia (Naxos!, Parnassos!, Olympos!), DD. SAUNDERS et KRUEPER.

*Descr.*: Praecedente multo minor, corpore tantum in hemelytris et scutello pilis adpressis subtilius pubescente, structura antennarum diversa etc. bene distincta. Corpus maris feminaeque discolor. Caput glabrum et laeve, nigro-piceum (♂) vel ochraceo-testaceum, carina verticis lineaque longitudinali pallidis. Oculi fuscii. Rostrum flavo-testaceum, apice piceum. Antennae corpore cum hemelytris circiter dimidio breviores, testaceae; articulo primo maris autem nigro-piceo clypeumque longius superante, feminae testaceo, minus longo; articulo secundo robusto apicem versus subtus clavatim dilatato ibique obscuriore (♂), vel tenui, tantum apice paullulum crassiore (♀); articulo tertio leviter curvato et secundo longitudine aequali (♂) vel sub-recto secundoque fere  $\frac{1}{4}$  brevior; articulo quarto medio picescente. Pronotum lateribus praesertim maris sub-sinuatum, nigro-piceum (♂) aut ochraceo-testaceum (♀), margine basali lineaque media longitudinali percurrente albido-flavis. Scutellum piceum (♂) vel lutescens (♀), apice albicante. Hemelytra obscurius (♂) vel pallidius (♀) ochraceo-testacea, cuneo in mare fusciscente, basi albida; membrana pallida, tantum puncto ferrugineo juxta apicem venae brachialis, venis utriusque sexus testaceis. Pectus et abdomen ochracea, unicolora (♀) vel pectus, marginibus exceptis, et abdomen lateribus et apice picea, hoc medio late ochraceum (♂). Pedes ochracei, femoribus posticis punctis nonnullis magis minusve distinctis fuscis notatis, tibiis spinulis nigro-fuscis e punctis nigrofuscis nascentibus: anticis in mare impunctatis, tarsis testaceis, tantum ipso apice fusco.

## SPECIES MIHI IGNOTAE, SEDIS INCERTAE:

### 1 *Agalliastes punctatus* FIEB.

Tab. VIII, fig. 8.

Antennarum articulus secundus flavo-ferrugineus, basi et apice niger, articulus primus basi late niger; articulus tertius dimidio basali nigricans, basi nigra; articuli validi. Supra pallide brunnescens, setis fuscis e punctis fuscis magnis remotis sub-symmetrice seriatim positis (in clavo series tres formantibus) nascentibus ornatus, densissime albido-flavo-pilosus et -setulosus. Vertex postice, calli pronoti cuneusque albidi, punctis et setis destituti, hic pellucens et adhuc subtiliter nigro-pubescent. Apex clavi et scutelli clypeusque nigri. Pedes pallidi, apex femorum fusciscent, punctis nonnullis magnis fuscis, supra et infra serie punctorum nigrorum setas nigras emittentium. Membrana sordida, pellucens, venae albae. Vertex postice marginatus. Tarsi fusciscentes, articulus ultimus fuscus. (Sec. FIEBER).

*Syn.*: *Agalliastes punctatus* FIEB., Eur. Hem. 311, 5.

*Hab.* in Hispania (Malaga), D. MEYER-DUER.

*Agalliastes vittatus* FIEB.

Tab. VIII, fig. 9.

*Diagnosis:* Hemelytra ochraceo-flava, commissura apiceque clavi, corio postice angulos versus macula rotundata, intus commissuram versus vitta lata antice abbreriata ad angulum internum vergente nigris. Cuneus fuscescenti-ochraceus, basi late diluto. Membrana nigricans, areolis flavescens; areola major postice niger, minor nigricans; venae ochraceo-flavae; macula alba adest in angulo externo basali ad angulum corii ducta, infra hanc vitta lata marginali nigra. Antennae et pedes flavi, articulus antennarum primus basi niger. Apex tiliarum tarsorumque niger. Femora apice supra macula obliqua punctata. Spinulae tiliarum nigrae e punctis nigris nascentes. (Femina) Cum membrana 2". Longitudo corporis 1½". (Sec. FIEBER).

*Syn.:* *Agalliastes vittatus* FIEB., Eur. Hem. 312, 9.

*Hab.* inter herbas in Austria inferiore (SCHLEICHER), sec. FIEBER.

*Capsus mixticolor* COSTA.

*Diagnosis:* „Oblongus, antennis filiformibus, articulo secundo duobus sequentibus simul subbreviore; pallide viridis, elytrorum clavo fasciaque ante marginem posticum corii roseis, cuneo pallido, membrana fusca, venis pallidis. — Long. lin. 1⅓; lat. ½ lin.“

*Syn.:* *Capsus mixticolor* COSTA, Add. ad Cent. Cim. Neap. p. 26, XXIX, Tab. III, fig. 6.

*Hab.* „in Ulteriore Calabria prope Rhegium; haud rarus, mense junii“ (COSTA).

*Descr.:* „Antennae dimidio corpore (cum elytris) longiores, filiformes, flavo-virescentes; articulus primus brevissimus, capitis lobum medium vix superans; secundus filiformis, duobus sequentibus paulum brevior; tertius et quartus subaequales, secundo haud graciliores. Caput parvum, convexum, laeve, flavo-virescens. Pronotum transversum, antrorsum modice angustatum, ad marginem anticum gibberis duobus transversis parum elevatis notatum: virescens, margine antico et gibberis flavescens. Scutellum pallide flavum, macula minuta basali rosea, postice in lineolam indeterminatam producta. Elytra clavo roseo; corio pallide virescente, ad marginem internum dilute roseo, ante marginem posticum pallidum fascia sinuata saturate rosea, extus a macula marginali obscuriore terminata; cuneus pallidus; membrana fusco-fuliginosa, venis pallidis. Pectus, abdomen pedesque viridula, femora postica apice obscuriora“ (COSTA).

*Obs.* Haec species mihi ignota a D:no D:re Puton in Cat. d. Hém. d'Eur. 1875, p. 82, ad *Megalodactylum macula rubra* MULS. et REY (incerte) relata, *Tuponiae eleganti* JAK., ante p. 18, simillima videtur et forsitan ad hanc speciem referenda, differt aut, ut videtur, structura articularum ultimorum antennae, colore nonnihil diversa fasciaque rosea corii apicali longius ante marginem posticum posita (vide fig. cit.). *Megal. macula rubra* multo minor.

**Capsus Artemisiae** BECK.

*Diagnosis:* Angustus,  $1\frac{1}{2}$  lin. longus, pallido-flavens vel albedo-canus; oculis, basi antennarum et pedum obscuris, hemelytris macula obscuriore laterali postice posita. (sec. BECKER).

*Syn.:* *Capsus Artemisiae* BECK., Bull. Soc. imp. Mosc. 1864, I, p. 485.

*Hab. in Artemisia fragrans:* Rossia meridionalis (BECKER).

*Obs.* Haecce species a D:no D:re PUTON in Cat. d. Hém. d'Eur. 1875, p. 83 ut varietas *Plagiognathi albipennis* FALL. (ante p. 80) relata. Figura a D:no FIERER picta et a me visa varietati  $\eta$  illius speciei simillima, gaudet tamen membrana aliter et singulariter picta. Caput (sec. fig. Fieberi) dilutissime carneum. Antennae albae, articulo primo nigro-fusco. Pronotum, scutellum et hemelytra albida, albo-pubescentia, callis pronoti nonnihil carnis. Membrana dilutissime fumata, venis albis, areola majore apicem versus fumata, ad apicem cunei macula magna alba apicem areolae majoris attingente et *pone hanc macula* alia marginali alba primae maculae conformi, inter has maculas fuscescens. Pedes albidus, femoribus apice nigro-punctatis, tibiis nigropunctatis, sed *basi concoloribus*.

---



## Addenda et Corrigenda:

Pag. 13 lin. 17, supra, *adde*: rarissime articulo unico instructi.

*Tuponia pallida* REUT., p. 17, l. 20, supra, *legitur*: *Hab.* in Turkomannia, *lege*: *Hab.* in Turkestan (Sardara!, Kisilkum!, etc.).

*Tuponia elegans* JAKOVL., p. 18, l. 12, supra, *legitur*: Turkomannia!, *lege*: Turkestan!

*Tuponia Lethierryi* REUT., p. 20, l. 21, supra, *adde*: Aegyptus! (Museum Holmiae).

*Tuponia roseipennis* REUT., p. 21, l. 11, supra. *legitur*: *Hab.* in Turcomannia; *lege*: *Hab.* in Turkestan.

*Asciodema obsoletum* D. et Sc. Pag. 35, l. 3, supra, *adde*: Hispania, D. v. VOLXEM, sec. D. LETHIERRY.

*Auchenocrepis Reuteri* JAKOVL., p. 41, lin. 20, supra, *adde*: Turkestan (montes ad Tsirtschik, 3500', Taschkent!), D. OSCHANIN.

Pag. 43 ante *Sthenarum modestum* MEY. *adde*:

### *Sthenarus dissimilis* REUT.

*Diagnosis*: Oblongus (♂) vel ovatus, niger, subtiliter griseopubescens, praesertim scutello hemelytrisque pilis pallide aureis brevibus adpersis; antennis corpore dimidio brevioribus, articulis duobus ultimis pallide testaceis; apice femorum, tibiis anterioribus et tarsis omnibus testaceis, tibiis posticis nigris, apicem versus colore in testaceum vergentibus. Long. ♂ 3 1/2, ♀ 2 1/2—3 mm.

*Syn.*: *Atractotomus dissimilis* REUT. olim in litt.

*Hab.* in *Abiete pectinata*: Gallia (Vosges!), D. Dr PUTON.

*Descr.*: *Sthenaro modesto* MEY. affinis, a speciebus omnibus colore pedum mox distinctus. *Psallo Kolenatii* FLOR sat similis, differt autem notis genericis, capite aliter constructo, verticis margine postico rotundato et tereti, fronte magis convexa, rostri articulo primo brevioris, oculis minoribus et minus exsertis, pedibus anterioribus aliter coloratis. Corpus oblongum et lateribus sub-parallelum (♂) vel ovatum (♀), nigrum, nitidum, subtiliter griseopubescens, praesertim in hemelytris pilis brevioribus pallide aureis adpersum. Caput fortiter nutans, longitudine latius, clypeo basi cum fronte confluyente, haud prominente, vertice oculo circiter dimidio (♂) vel 3/4 — fere duplo (♀) latiore, margine ejus acuto, gula brevissima. Rostrum nigro-piceum, basin coarum intermediarum attingens, articulo primo caput haud vel parum superante. Antennae dimidio corpore cum hemelytris breviores, articulis duobus primis nigris, secundo

latitudine capitis basali (cum oculis) circiter  $\frac{1}{3}$  ( $\sigma$ ) vel  $\frac{1}{5}$  ( $\varphi$ ) latiore, maris crassiusculo, feminae apicem versus sensim crassiore, articulis duobus ultimis capillaribus, pallide flavo-testaceis, simul sumtis secundo longitudine aequalibus. Pronotum basi longitudine circiter duplo latius, disco apicem versus vix vel parum declivi, postice transversim obsolete strigulosum. Hemelytra tota nigra, membrana nigricante, pulchre iridescente, venis areolisque nigris, his haud iridescentibus. Pedes nigri, apice femorum, tibijs anterioribus tarsisque omnibus flavo-testaceis; illis impunctatis, tibijs posticis nigris, apice obsolete testaceis; tarsorum posticorum articulo tertio secundo fere longiore.

*Campylomma Verbasci* H. SCH., p. 54, l. 3, supra, *adde*: *Phytocoris annulicornis* SIGN., Ann. Soc. ent. Fr. (sec. PUTON). *Orthotylus pellucidus* GARB., Hem. Et. It., p. 190.

*Agalliastes*, p. 60, inter ll. 3 et 4, *adde*: Tab. I, fig. 11.

*Agalliastes Wilkinsoni* D. et SC., p. 65, l. 2, infra, *adde*: *Plagiognathus (Agalliastes)* id. REUT. Hem. Gymn. Sc. et F. 206, 15. *Plagiognathus* id.

*Agalliastes evanescens* BOH., p. 67, l. 2, supra, *adde*: Praesertim in *Sedo* et *Sempervivo*, sec. DD. REIBER et PUTON.

*Atomoscellis*, p. 68, l. 6, supra, *lege*: *Atomoscelis*.

*Atomoscelis onustus* FIEB., p. 68, l. 6, infra, *adde*: Etiam in *Chenopodio* et in *Salsolaceis* praesertim ad littora maris, sec. D. DR PUTON.

*Malacotes Mulsanti* REUT., p. 70, l. 16, infra, *legitur*: *Hab.* in Gallia meridionali!; *lege*: *Hab.* in Gallia meridionali (Hyères!).

*Plagiognathus*, p. 71, l. 5, supra, *legitur*: margine pronoti, *lege*: margine pronoti basali.

*Plagiognathus viridulus* FALL., p. 75, inter ll. 22 et 23, *adde*: *Hab.* inter plantas varias per totum territorium.

*Plagiognathus albipennis* FALL., p. 81, l. 12, supra, *legitur*: albido, *lege*: albida.

*Criocoris tarsalis* REUT., p. 85, l. 6, infra, *legitur*: *Hab.* in Hungaria!, *lege*: *Hab.* in Austria (ad Viennam!).

*Criocoris tibialis* FIEB., p. 86, l. 2, infra, *legitur*: omnes dimidio basali summoque apice flavae; *lege*: omnes dimidio basali summoque apice nigrae.

*Excentricus punctipes* FIEB., p. 91, l. 2 infra *legitur*: divulsis, *lege*: divulsae.

Pag. 101 *adde*:

### 13. *Atractotomus Putoni* REUT.

*Diagnosis*: Oblongus, niger, pilis argenteis faciliter divellendis, nigro-pilosulus; antennis ( $\sigma$ ) articulis duobus primis nigris, articulo secundo incrassato et ubique aequae crasso, duobus ultimis filiformibus, pallidis; vena membranae brachiali fusca, venis cubitali et connectente fusco-testaceis; extremo apice femorum tibiisque flavo-ferrugineis, his spinulis nigris hic illic e punctis nigris nascentibus, tibijs posticis basin versus fusco-ferrugineis, tarsis fuscis; verticis margine postico oculo circiter dimidio latiore.  $\sigma$ . Long.  $3\frac{3}{4}$ — $3\frac{4}{5}$  mm.

*Hab.* in Gallia (Avignon!), D. DR PUTON (anno 1877).

*Descr.*: Ab *A. oculato* KIRSCHB. et *A. magnicorni* FALL. venis membranae aliter coloratis, colore pedum, maris vertice latiore articulisque antennarum primo et secundo paullo crassioribus divergens. A *Psallo fuscinervi* REUT., cui colore venarum similis, corpore angustiore et longiore, lateribus hemelytrorum subparallelis, capite magis transverso, antennis aliter constructis, colore pedum etc. distinctus. Corpus nigrum, nitidum, supra nigro-pilosulum, pilis faciliter divellendis argenteis. Caput pronoti basi circiter  $\frac{2}{5}$  angustius, transversum, vertice oculo circiter  $\frac{2}{5}$  — dimidio latiore. Oculi nigro-fusci vel fusco-rufi, granulati. Rostrum fuscescenti-testaceum. Antennae dimidio corpori cum hemelytris longitudine aequales, articulo secundo *maris* latitudini posticae pronoti longitudine sub-aequali et primo quadruplo longiore, usque a basi fortiter incrassato et articulo primo parum graciliore, crassitie ubique aequali; articulis duobus ultimis filiformibus, sordide flavo-testaceis, simul sumtis secundo paullo brevioribus (♂). Pronotum, scutellum et hemelytra nigra, nitida, haec nonnihil picescentia, in mare lateribus parallela et ultra abdomen ab apice cunei excedentia; membrana cum areolis nigra, vena brachiali fusca, venis cubitali et connectente fusco-testaceis, juxta partem apicalem marginis interioris cunei hyalinescente. Femora nigra, tantum extremo apice flavo-ferrugineo. Tibiae flavo-ferrugineae vel anteriores testaceae, spinulis nigris hic illic et praesertim in tibiis posticis e punctis distinctis nigris nascentibus, apice nigro; tibiae posticae basin versus late fusco-ferrugineae vel fuscae. Tarsi toti fusci.

*Psallus Kolenatii* FLOR, p. 102, l. 5, infra, *adde*: Hungaria (Tatra!), D. Dr v. HORVATH (a. 1877).

*Psallus fuscinervis* REUT., 104, l. 1, supra, *legitur*: fortiter, *lege*: sat fortiter. L. 13, infra, *adde*: Asia minor (Smyrna!), D. D:r KRUEPER.

*Psallus intermedius* F. SAHLB., p. 107. Omnino *deletur*. Speciminibus per pluribus utriusque sexus comparatis *Psallum intermedium* F. SAHLB. et *Ps. aethiopem* ZETT. unicum speciem constituere censeo.

*Psallus graminicola* ZETT., p. 108, lin. 20, infra, *legitur*: simul sumtis huic longitudine sub-aequali (♂) vel hoc vix longiore (♀); *lege*: simul sumtis longitudine sub-aequali (♂) vel vix longiore (♀). — l. 5, infra, *adde*: In Fennia australi (Yläne!) a D. J. SAHLBERG in *Betula nana* (aet. 1877) inventus.

*Psallus aethiops* ZETT., p. 109: loco diagnosis, descriptionis etc. *lege*:

### *Psallus aethiops* ZETT.

*Diagnosis*: Colore varians, niger aut ochraceus, supra pilis argenteis faciliter divellendis vestitus, linea verticis transversali ferruginea aut testacea; antennarum articulo secundo pronoti latitudine basali circiter  $\frac{1}{4}$  — fere  $\frac{2}{5}$  brevior, maris fortius incrassato et basin versus sensim nonnihil gracilescente, duobus ultimis plerumque obscuris, saepe fuscis vel nigricantibus, simul sumtis secundo longitudine sub-aequalibus vel hoc paullo brevioribus; cuneo semper lunula basali pallidiore destituto; membrana nigricante vel fuscescente, areolis totis nigricantibus vel fuscis, ad apicem cunei macula majore albedo-hyalina;

tibiis tarsisque flavo-ferrugineis, illis spinis nigris e punctis distinctis nigris nascentibus, tarsorum apice fusco vel nigro; segmento maris genitali subtus carina bene distincta et elevata instructo. Long. ♂  $4\frac{1}{4}$ — $4\frac{1}{2}$ , ♀  $3\frac{4}{5}$ — $4\frac{2}{3}$  mm.

*Syn.*: *Phytocoris aethiops* ZETT., Ins. Lapp. 274, 19 (veris.). *Capsus (Phylus)* id. THOMS., Op. ent. IV, 446, 94. *Psallus (Apocremnus)* id. REUT., Hem. Gymn. Sc. et F. 177, 3! *Psallus* id. REUT., Hem. Gymn. Eur. 109, 7! — *Capsus intermedius* F. SAHLB., Mon. Geoc. 116, 58! *Psallus (Apocremnus)* id. REUT., Hem. Gymn. Sc. et Fenn. 175, 1! *Psallus* id. REUT., Hem. Gymn. Eur. 107, 5!

*Var. α*: Tota cum orificiis nigra, linea verticis transversa ferruginea; antennarum articulis duobus primis nigris, ultimis obscure testaceis vel plerumque fuscis aut fusco-nigris; genubus, tibiis tarsisque flavo-ferrugineis, tibiis nigro-spinulosis et -punctatis, posticis saepe intus basin versus magis minusve late fuscis vel nigris, membranae vena tantum connectente vel omnibus testaceis. ♂, ♀.

*Syn.*: *Phytocoris aethiops* ZETT., l. c. *Capsus (Phylus)* id. THOMS., l. c. *Capsus intermedius* F. SAHLB., l. c. *Psallus* id. REUT., l. c.

*Var. β*: Ut praecedens, sed scutello hemelytrisque nigro-piceis vel piceis; antennis piceo-nigris vel articulo secundo medio obscure ferrugineo. ♀.

*Syn.*: *Psallus aethiops var. α* REUT., Hem. Gymn. Eur. p. 109.

*Var. γ*: Ut *var. β*, sed hemelytris basi margineque corii laterali lurido-testaceis; femoribus, praesertim anticis, apicem versus latius testaceis vel ferrugineis; antennis articulo secundo medio et interdum etiam primo ferrugineis; venis membranae testaceis. ♀.

*Syn.*: *Psallus aethiops var. β* REUT., l. c.

*Var. δ*: Ut *var. γ*, sed hemelytris lurido-testaceis, clavo apicem versus, corio plaga lata apicali cuneoque piceis vel nigro-fuscis, hoc intus et ipso apice vel marginibus omnibus luridis; venis membranae testaceis. ♀.

*Var. ε*: Subtus cum capite, pronoto et hemelytris nigro-picea vel picea, linea transversali verticis, scutello et interdum linea longitudinali media pronoti, basi clavi, limbo laterali corii cuneoque toto rubiginosis vel fere sanguineis; membranae venis testaceis, vena brachiali saepe fuscescente; antennis nigro-piceis, articulo secundo interdum medio rubiginoso; pedibus ut in *var. α*. ♀.

*Var. ζ*: Subtus nigro-picea, apice ventris late rubiginoso; supra rubiginosa, capite signatura circuli-formi, callis limboque basali pronoti, clavo apicem versus plagaque magna discoidali corii fuscis vel nigris, hemelytrorum colore nonnihil in luridum vergente; membranae venis testaceis; antennis nigro-piceis, articulo secundo medio ferrugineo; femoribus rubiginosis, margine supero ante apicem puncto majore nigro; tibiis tarsisque ut in exemplis typicis. ♀.

*Var. η*: Subtus nigra, supra ochracea; capite vel nigro, vertice clypeoque magis minusve late ochraceis, vel ochraceo, tantum loris bucculisque nigris; pronoto vel unicoloriter ochraceo vel basi nigricante; scutello hemelytrisque semper concoloriter ochraceis, basi cunei ne minime quidem dilutiore; membranae venis ochraceis, vena brachiali saepe fuscescente; antennis articulo primo toto vel basi et apice nigris exceptis secundoque, apice et plerumque etiam basi exceptis, ochraceo-flavis, articulis ultimis autem fuscis; pedibus ochraceis, tibiis ut in *var. α* signatis, basin versus autem numquam fuscis; tarsorum ipso apice nigro. ♀.

*Syn.*: *Psallus aethiops var. γ* REUT., l. c.

*Hab.* in *Salicetis*: Lapponia, DD. ZETTERSTEDT et SAHLBERG; Sibiria, frequens (Kantaika!, Dudinka!), DD. SAHLBERG, TRYBOM et BERGROTH; Fennia australis (Par-gas!), ipse.

*Descr.*: Species borealis, colore valde variabilis. A *Ps. ambiguus* FALL., cui simillimus, antennarum articulo secundo brevior et in mare crassior\*) articulisque duobus ultimis plerumque fuscescentibus vel fuscis\*\*), cuneo semper lunula basali destituto, areolis membranae totis infuscatis vel saltem haud pellucidis, segmento maris genitali subtus carinato et demum colore varietatum plerumque in ochraceum, rarissime in rubiginosum vergente distinctus. A *Ps. ancorifero* FIEB., cui structura antennarum maris sat similis, colore antennarum feminae, oculis fortius granulatis, tibiis laetius flavo-ferrugineis, punctis distinctis nigris instructis apicemque versus haud nigricantibus (saepe autem subtus basin versus nigris), pubescentia corporis divellenda argentea segmentoque maris genitali carinato divergens. A *Ps. graminicola* ZETT. cuneo toto concolore, lunula destituto mox distinguendus. A *Ps. betuleti* FALL. corpore multo minore structuraque antennarum\*\*\*) optime distinctus. Corpus colore valde varians, subtus tamen semper nigrum aut nigro-piceum, rarissime apice ventris rubiginoso; orificiis plerumque nigris, in speciminibus tamen rubiginosis et ochraceis interdum rubidis vel albidis. Caput vertice oculo  $\frac{2}{5}$  — dimidio (♂) vel  $\frac{4}{5}$  — duplo (♀) latiore. Oculi ferruginei, fuscis vel nigri, maris magni et exserti, fortiter granulati, feminae mediocres. Antennae dimidio corpore cum hemelytris breviores. Tarsi posticae articulo tertio secundo vix vel haud longiore, saepe articulis primo et tertio fuscis, secundo testaceo. Notae reliquae characteristicae in diagnosi reperiuntur.

*Psallus betuleti* FALL., p. 111. *Varietates β* et *γ* speciem forsitan propriam constituunt. Ante detectionem maris tamen hanc speciem haud describere audeo. — Loco diagnosis varietatis *γ*, p. 111, l. 17, supra, lege:

\*) *Psallus ambiguus* habet articulum antennarum secundum latitudine pronoti postica tantum parum vel paullulum (circiter  $\frac{1}{6}$ ) brevior et articulos duos ultimos semper laete luteos vel testaceos.

\*\*) Etiam varietates pallidae (ochraceae) articulos habent duos ultimos fuscis; *Ps. ambiguus* contraea semper articulis duobus ultimis pallidis, luteis vel laete flavo-testaceis gaudet.

\*\*\*) *Ps. betuleti* habet antennarum articulum secundum pronoti latitudine basali vix vel ad summum  $\frac{1}{6}$  brevior.

*Var. γ:* Ut var. β, sed antennarum articulo secundo vel articulis omnibus, femoribus basin versus vel totis hemelytris, basi corii basique et apice cunei piceo-rufis exceptis, nigro-piceis; vena brachiali saepe fusca, reliquis testaceis. ♀. Long.  $4\frac{2}{3}$ — $4\frac{3}{4}$  mm.

*Obs.* Haec varietas *Ps. ambiguo* FALL. similis, ab hoc orificiis albis, colore antennarum feminae illarumque articulo secundo longiore\*) areolisque membranae totis infuscatis divergit. A *Ps. aethiopi* ZETT. lunula rufo-picea cunei distinctissima structurae antennarum mox distincta. (In Fennia australi (Pargas!) inter *Salices* a me capta).

*Psallus chrysopsilus* REUT., p. 112, l. 17, supra, *legitur: Hab.* in Hungaria, *lege: Hab.* in Hungaria boreali (Maramaros!).

*Psallus albipes* JAK., p. 114, l. 12, infra, *legitur: in litt., lege: Bull. Soc. imp. Mosc.* 1877, N:o 2, p. 298!

*Psallus obscurellus* FALL., p. 115, l. 16 et 17, supra, *dele: Phytocoris impurus* BOH., Nya Sv. Hem. 69, 24 (♂). — Lin. 20, supra, *dele: cuneo basi paullo pallidiore.* — Lineae 22 et 23 totae *delendae*; earum loco *lege: Agalliastes Meyeri* FIEB., l. c.?

*Obs.* Verba „cuneo basi paullo pallidiore“ ad marem *Plesiodematis pinetelli* p. 156, mari *varietatis β Ps. obscurelli* primo intuitu simillimum, referenda sunt. Vide *Plesiodema pinetellum*, p. 156!

*Psallus simillimus* KIRSCHB., p. 119, l. 12, infra, *legitur: Psallus, lege: Apocremmus.*

*Psallus cognatus* JAK., p. 122, l. 14, supra, *legitur: in litt.; lege: Bull. Soc. imp. Mosc.* 1877, N:o 2, p. 298!

*Psallus pinicola* REUT., p. 132, inter ll. 11 et 10, infra, *adde:*

*Var. α:* Supra laete rufotestacea, cunei basi extremoque apice albis. ♀.

*Var. β:* Ut praecedens, sed scutello et saepe etiam capite et pronoto fusciscentibus. ♀.

*Var. γ:* Capite, pronoto, scutello et cuneo fusciscentibus, hoc basi albedo, apice pallido; scutelli macula basali utrinque, clavo et corio rufescenti-testaceis. ♀.

*Var. δ:* Supra fuliginosa vel fusca, tantum basi cunei albida; saepe cuneo sutura membranae sanguinolenta; membrana obscurius fumata. ♂, ♀.

*Obs. 1.* Specimina nuper exclusa pilis fragilibus sat dense pubescentia. Pubescentia subtilis. Mas (verisimiliter hujus), a D:no HORVATH a 1877 inventus, a femina notis sequentibus divergit: capite mediocri, latitudine pronoti basali circiter  $\frac{2}{5}$  (in ♀  $\frac{1}{3}$ ) angustiore, vertice oculo tantum fere  $\frac{2}{3}$  latiore, antennarum articulo secundo crassiusculo duobusque ultimis simul sumtis haud longioribus, pronoto apice longitudine haud latiore, sed fere angustiore, hemelytris longis, apicem abdominis maxima membranae parte superantibus. Segmentum genitale subtus subtiliter carinatum. Long.  $3\frac{1}{2}$ — $3\frac{2}{3}$  mm.

\*) Articulatus secundus latitudine pronoti postica vix vel paullulum brevior et duobus ultimis conjunctis longior.

*Obs. 2.* Unicum masculum ex Hungaria (Tatra!) differt pubescentia fragili argentea, minus subtili, vertice oculo magno parum latiore, rostro multo graciliore et coxas posticas haud superante, cuneo minus elongato, basi concolore, segmentoque genitali subtus mutico, cetero autem praecedenti simillimum; forsitan speciem propriam constituit. Unicum tantum specimen antennis mutilatis examinavi.

Ante *Psallum luridum* REUT., p. 133, adde:

### *Psallus laticeps* REUT.

*Diagnosis:* Supra dilute lurido- vel sordide flavo-testaceus, opaculus, capite, pronoto scutelloque fusciscentibus, parce fusco-pilosulus, pilis brevibus argenteis facillime divellendis pubescens; capite magno et lato; antennis pedibusque pallide flavo-testaceis, illis pilosulis, articulis duobus ultimis simul sumtis secundo paullo longioribus, articulo quarto tertio  $\frac{3}{7}$  brevior (♀); femoribus minute fusco-punctatis, tibiis fusco-spinulosis, spinulis tiliarum anticarum subtilibus; cuneo basi intus paullulum pallidior, cetero autem concolore, membrana pallida, innotata, venis flavescens, crassiusculis; vertice feminae oculo magis quam duplo latiore. Long. ♀  $3\frac{2}{5}$  mm.

*Var. β:* Corio leviter rufescente.

*Var. γ:* Clavo apice cuneoque disco nonnihil fusciscentibus.

*Hab.* in *Abiete sibirica*: Siberia (Jenisei, Werchne Imbatsk!), D. Dr TRYBOM.

*Descr.:* Statura *Ps. Crotchii* SCOTT. simillimus. *Ps. pinicolae* REUT. affinis et similis, corpore autem magis robusto et paullo majore, supra pilis argenteis brevioribus instructo, capite adhuc majore et latiore, cuneo basi minus distincte pallido nec albedo membranaeque tota pallida venis crassioribus et distincte flavescens instructa bene distinctus. A *Ps. Piceae* REUT. corpore robustiore, minus oblongo, aliter pubescente, capite latiore etc. divergens. A *Ps. lapponico* REUT., cujus varietati pallidae sat similis, statura minore, antennis feminae aliter constructis etc. differt. A *Ps. lurido* REUT. magnitudine, antennis, capite pronotoque aliter constructis, tibiis subtilius et brevius spinulosis etc. mox distinctus. Corpus sat robustum (♀), supra dilute luridum vel sordide flavo-testaceum, antice fusciscentibus, parcius fusco-pilosulum, pilis brevioribus argenteis facillime divellendis ornatum, subtus colore in sordide virescentem vergente, densius sed breviter pallido-pubescentibus. Caput structura capiti *Ps. pinicolae* simillimum, magnum et latum, distincte transversum, pronoti latitudine basali tantum  $\frac{2}{7}$  vel fere  $\frac{1}{4}$  angustius, sordide lurido-testaceum vel fusciscentibus, clypeo lineis duabus longitudinalibus ferrugineis; vertice feminae (mas ignotus) oculo paullo magis quam duplo latiore. Rostrum flavo-testaceum, apice fuscum, medium ventris fere superans. Oculi fuscis. Antennae flavo-testaceae, articulis ultimis haud obscurioribus, articulo secundo latitudini pronoti basali aequae longo vel fere aequae longo, articulis duobus ultimis simul sumtis secundo longioribus, articulo quarto tertio circiter  $\frac{3}{7}$  brevior. Pronotum sordide testaceum vel fusciscentibus-testaceum, callis bene discretis, fuscis vel luridis, apice quam basi circiter

$\frac{1}{3}$  angustius, basi longitudine paullo magis quam duplo latius. Scutellum fuscenscens vel fuscum, plerumque macula basali utrinque aurantiaca, apice albicante. Hemelytra sordide flavo-testacea, margine apicali corii cuneoque concoloribus, numquam albis, hoc autem saepe basi intus paullo dilutius testaceo; interdum corio, limbo laterali excepto, leviter rufescente, interdum commissura et apice clavi discoque cunei nonnihil fuscenscentibus; membrana cum areolis albida, iridescente, innotata, tantum macula hyalina ab apice cunei ad apicem areolae minoris ducta, venis crassiusculis flavescentibus. Pedes testacei, femoribus subtus minute fusco-conspersis, punctis medio seriatis, tibiis spinulis fuscis e punctis fuscis nascentibus, spinulis tiliarum anticarum subtilibus et brevibus, tarsis posticis articulo tertio secundo longiore et duobus primis conjunctim longitudine sub-aequali.

Byrsoptera, p. 165, l. 4, infra, *legitur*: clypeum, *lege*: clypeo.

---



## Explicatio figurarum Tabulae primae:

- Fig. 1. *Tuponia pallida* Reut.; *a*: caput et pronotum e tergo visa; *b*: caput e latere visum; *c*: caput antice visum; *d* apex abdominis maris e latere visus; *e* pes posticus.
- Fig. 2. *Mauroidactylus nigricornis* Reut.; *a*: caput et pronotum e tergo; *b*: caput e latere; *c*: caput antice visum.
- Fig. 3. *Megalodactylus macula rubra* Muls. et Rey, ♂; *a*: caput antice, *b*: caput e latere visum; *c*: tarsus apexque tibiae posticae.
- Fig. 4. *Asciodema obsoletum* Dougl. et Sc., ♂; caput antice visum.
- Fig. 5. *Paredrocoris pectoralis* Reut.; caput et pronotum e tergo visa.
- Fig. 6. *Tragiscocoris Fieberi* (Mey.) Fieb., ♀; caput e latere visum.
- Fig. 7. *Auchenocrepis minutissima* Ramb., ♂; caput antice visum.
- Fig. 8. *Sthenarus*; *a*: *Sth. modestus* Mey., caput e latere visum; *b*: *Sth. Roseri* Scholtz, ♀, caput antice visum.
- Fig. 9. *Campylomma verbasci* H. Sch., *a*: caput antice; *b*: caput e latere visum; *c*: tarsus posticus.
- Fig. 10. *Neocoris nigrifulus* Zett.; *a*: caput et pronotum e tergo, *b*: caput e latere visum; *c*: tarsus posticus.
- Fig. 11. *Agalliastes*; *a*: *A. Wilkinsoni* Dougl. et Sc., *b*: *A. pulicarius* Fall. Caput et pronotum e tergo visa.
- Fig. 12. *Atomoscelis onustus* H. Sch.; *a*: caput e tergo, *b*: caput e latere visum; *c*: tarsus posticus.
- Fig. 13. *Malacotes Mulsanti* Reut.; *a*: animaculum e tergo visum; *b*: caput e latere visum, *c*: tarsus posticus.
- Fig. 14. *Plagiognathus arbustorum* Fall.; *a*: caput e latere visum; *b*: tarsus posticus.
- Fig. 15. *Criocoris* Fieb.; *a*: caput et pronotum e tergo, *b*: caput e latere; *c*: caput antice visum *Cr. tarsalis* Reut.; *d*: caput e latere visum *Cr. 4-maculati* Fall.
- Fig. 16. *Excentricus* Reut.; *a*: caput e latere visum, *b*: caput e tergo visum, *c*: tarsus posticus *E. punctipedis* var *pictipedis* Reut.; *d*: antenna *E. planicornis* H. Sch.
- Fig. 17. *Atractotomus* Fieb.; *a*: caput antice visum *A. Rhodani* Mey.; *b*: caput e latere visum *A. magnicornis* Fall., ♂; *c*: caput e latere visum *A. Mali* Mey., ♀; *d*: tarsus posticus *A. Rhodani* Mey.; — *e*—*n*: antennae, *e* et *f*: *A. sulcicornis* Kirschb., ♂ ♀; *g* et *h*: *A. tigripedis* Muls. et Rey, ♂ ♀; *i*: *A. validicornis* Reut.; *k*: *A. forticornis* Muls. et Rey, ♀; *l* et *m*: *A. Mali* Mey.; *n*: *A. Rhodani* Mey.

- Fig. 18. *Psallus* Fieb., Reut.; *a—c*: *Ps. varians* Mey., *a*: caput maris e latere visum, *b*: id. feminae, *c*: id. antice visum; *d*: caput *Ps. luridi* Reut. e latere visum; *e*: tarsus posticus *Ps. variantis* Mey.; *f—h*: *Ps. fuscimervis* Reut., *f*: tarsus posticus, *g*: antenna maris, *h*: antenna feminae; *i—l*: tarsi postici, *i*: *Ps. diluti* (Mey.) Fieb., *k*: *Ps. vitellini* Scholtz, *l*: *Ps. nebulosi* Reut.
- Fig. 19, *a—c* *Phylus* Hahn, Reut., *a*: segmentum genitale maris *Ph. Coryli* Linn., *b*: segmenta genitalia ultimumque abdominale *Ps. melanocephali* Linn., *c*: tarsus posticus ejusdem.
- Fig. 19, *d*: *Brachyarthrum limitatum* Fieb., tarsus posticus.



Page 184 is blank.

## Index systematicus specierum descriptarum.

## Hemiptera Heteroptera Gymnocerata.

Fam. I. Capsidae auct.

Subf. I. Capsina Reut.

Div. I. *Plagiognatharia* Reut.

## Tuponia Reut.

- |                                    |          |
|------------------------------------|----------|
| 1. pallida Reut. . . . .           | 17, 174. |
| 2. elegans Jakovl. . . . .         | 18, 174. |
| 3. Tamaricis Perr. . . . .         | 19.      |
| 4. Lethierryi Reut. . . . .        | 20, 174. |
| 5. roseipennis Reut. . . . .       | 21, 174. |
| 6. Hippophaës (Mey.) Fieb. . . . . | 21.      |
| 7. affinis Reut. . . . .           | 22.      |
| 8. prasina Fieb. . . . .           | 23.      |
| 9. concinna Reut. . . . .          | 24.      |
| 10. unicolor Scott . . . . .       | 26.      |

## Maurodaetylus Reut.

- |                                     |     |
|-------------------------------------|-----|
| 1. instabilis Reut. . . . .         | 28. |
| 2. nigricornis (Jak.) Reut. . . . . | 29. |
| 3. alutaceus Fieb. . . . .          | 30. |
| 4. bicolor (Fieb.) Reut. . . . .    | 31. |

## Megalodaetylus Fieb.

- |                           |     |
|---------------------------|-----|
| 1. macula rubra . . . . . | 33. |
|---------------------------|-----|

## Asciodema Reut.

- |                                |          |
|--------------------------------|----------|
| 1. obsoletum D. et Sc. . . . . | 34, 174. |
| 2. Fieberi D. et Sc. . . . .   | 35.      |

## Paredrocoris Reut.

- |                             |     |
|-----------------------------|-----|
| 1. pectoralis Reut. . . . . | 37. |
|-----------------------------|-----|

## Tragiscocoris Fieb.

- |                                 |     |
|---------------------------------|-----|
| 1. Fieberi (Mey.) Fieb. . . . . | 38. |
|---------------------------------|-----|

## Auchenocrepis Fieb.

- |                                |     |
|--------------------------------|-----|
| 1. minutissima Ramb. . . . .   | 40. |
| 2. Reuteri Jakovl. . . . .     | 41. |
| 3. alboscuteolata Put. . . . . | 42. |

## Sthenarus Fieb., Reut.

- |                                |      |
|--------------------------------|------|
| 1. dissimilis Reut. . . . .    | 174. |
| 2. modestus Mey. . . . .       | 43.  |
| 3. pusillus Reut. . . . .      | 44.  |
| 4. ocellaris M. et R. . . . .  | 45.  |
| 5. maculipes Reut. . . . .     | 46.  |
| 6. Roseri H. Sch. . . . .      | 47.  |
| 7. ochraceus Scott. . . . .    | 49.  |
| 8. Rotermundi Scholtz. . . . . | 50.  |

## Campylomma Reut.

- |                                |          |
|--------------------------------|----------|
| 1. nigronasuta Reut. . . . .   | 53.      |
| 2. Verbasci H. Sch. . . . .    | 53, 175. |
| 3. lucida Jakovl. . . . .      | 54.      |
| 4. diversicornis Reut. . . . . | 55.      |

## Neocoris D. et Sc.

- |                              |     |
|------------------------------|-----|
| 1. nigrifolius Zett. . . . . | 56. |
| 2. Bohemani Fall . . . . .   | 57. |
| 3. basalis Reut. . . . .     | 59. |

**Agalliaestes Fieb., Reut.**

1. pulicarius Fall. . . . . 60.
2. pullus Reut. . . . . 61.
3. signatus J. Sahlb. . . . . 62.
4. saltitans Fall. . . . . 64.
5. Wilkinsoni D. et Sc. . . . . 65, 175.
6. evanescens Boh. . . . . 66, 175.

**Atomoscelis Reut.**

1. onustus Fieb. . . . . 68, 175.

**Malacotes Reut.**

1. Mulsanti Reut. . . . . 70, 175.

**Plagiognathus Fieb.**

1. spilotus Fieb. . . . . 71.
2. alpinus Reut. . . . . 72.
3. fusciloris Reut. . . . . 73.
4. viridulus Fall. . . . . 74, 175.
5. fulvipennis Kirschb. . . . . 76.
6. obscuriceps Stål. . . . . 76.
7. plagiatus Reut. . . . . 77.
8. arbustorum Fabr. . . . . 78.
9. flavipes Reut. . . . . 79.
10. albipennis Fall. . . . . 80, 175.
- 11.? breviceps Reut. . . . . 82.

**Criocoris Fieb.**

1. nigripes Fieb. . . . . 85.
2. tarsalis Reut. . . . . 85, 175.
3. tibialis Fieb. . . . . 86, 175.
4. apicalis Reut. . . . . 87.
5. 4-maculatus Fall. . . . . 87.
6. crassicornis Hahn . . . . . 88.
7. moestus Reut. . . . . 89.

**Excentricus Reut.**

1. planicornis H. Sch. . . . . 90.
2. punctipes Fieb. . . . . 91, 175.

**Atractotomus Fieb.**

1. sulcicornis Kirschb. . . . . 93.
2. albipennis Reut. . . . . 94.
3. tigripes M. et R. . . . . 94.

4. femoralis Fieb. . . . . 95.
5. parvulus Reut. . . . . 95.
6. rufus Fieb. . . . . 96.
7. validicornis Reut. . . . . 96.
8. forticornis M. et R. . . . . 97.
9. Rhodani (Mey.) Fieb. . . . . 98.
10. Mali Mey. . . . . 98.
11. oculatus Kirschb. . . . . 99.
12. magnicornis Fall. . . . . 100.
13. Putoni Reut. . . . . 175.

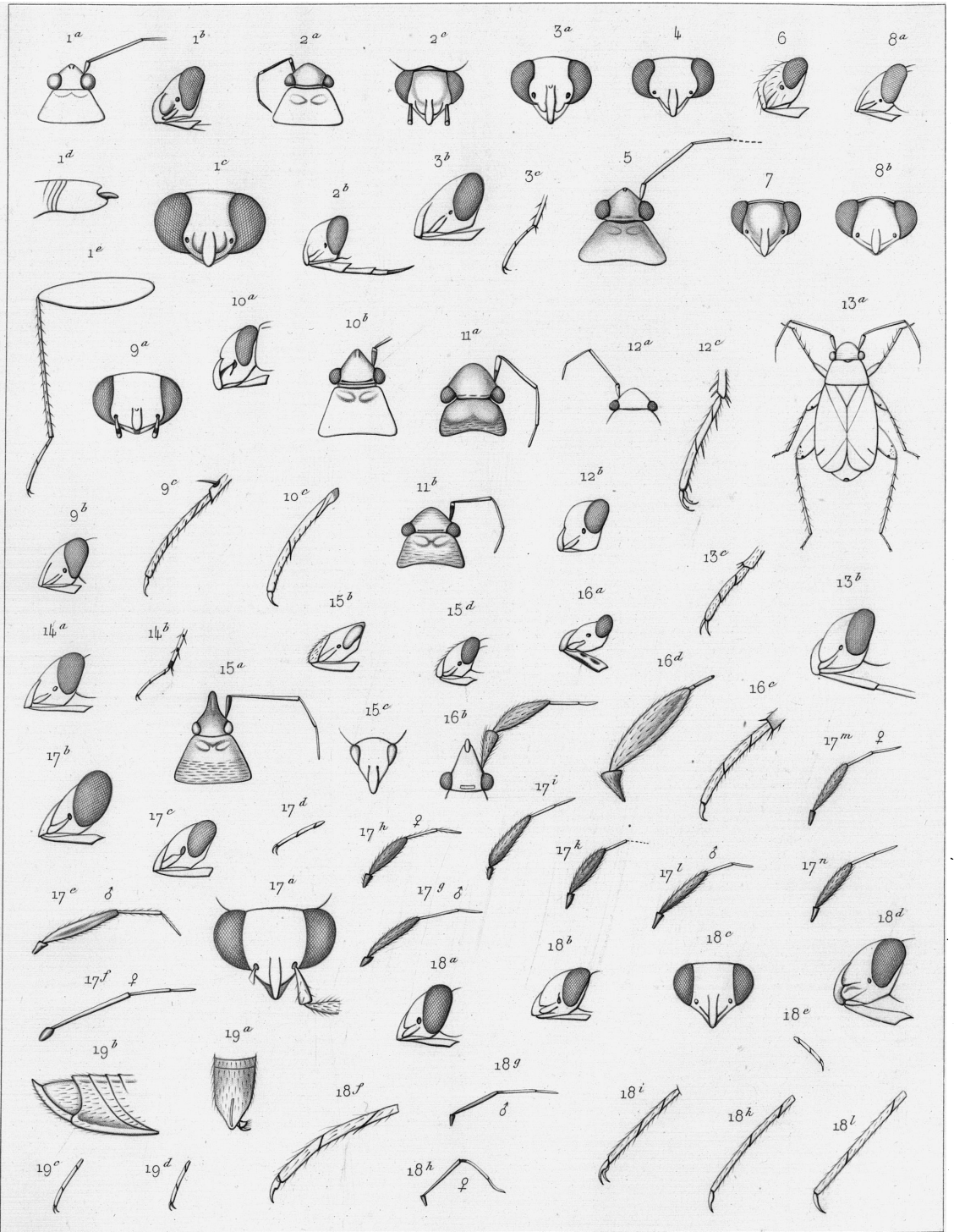
**Psallus Fieb., Reut.**

1. Kolenatii Flor . . . . . 102, 176.
2. fuscinervis Reut. . . . . 103, 176.
3. ancorifer Fieb. . . . . 104.
4. ambiguus Fall. . . . . 105.
5. graminicola Zett. . . . . 108, 176.
6. aethiops Zett. . . . . 176.
7. betuleti Fall. . . . . 110, 178.
8. chrysopsilus Reut. . . . . 112, 179.
9. Laricis (Frey) Reut. . . . . 113.
10. siculus Reut. . . . . 113.
11. albipes Jakovl. . . . . 114, 179.
12. obscurellus Fall. . . . . 115, 179.
13. variabilis Fall. . . . . 116.
14. anticus Reut. . . . . 118.
15. simillimus Kirschb. . . . . 119, 179.
16. Quercus Kirschb. . . . . 120.
17. cognatus Jakovl. . . . . 122, 179.
18. Callunae Reut. . . . . 122.
19. puncticollis Fieb. . . . . 124.
20. Scholtzii (Mey.) Fieb. . . . . 125.
21. alnicola D. et Sc. . . . . 126.
22. lepidus Fieb. . . . . 127.
23. Salicis Kirschb. . . . . 129.
24. corsicus Put. . . . . 130.
25. roseus Fabr. . . . . 131.
26. pinicola Reut. . . . . 132, 179.
27. laticeps Reut. . . . . 180.
28. luridus Reut. . . . . 133.
29. lapponicus Reut. . . . . 134.
30. Piceae Reut. . . . . 135.
31. dilutus (Mey.) Fieb. . . . . 136.
32. vitellinus Scholtz . . . . . 137.

33. varians (Mey.) H. Sch. . . . .	138.		
34. mollis M. et R. . . . .	139.		
35. diminutus Kirschb. . . . .	140.		
36. Wollastoni Reut. . . . .	141.		
37. nebulosus Reut. . . . .	142.		
38. punctulatus (Fieb.) Put. . . . .	144.		
39. Alni Fabr. . . . .	144.		
40. Salicellus Mey. . . . .	146.		
41. aurora M. et R. . . . .	146.		
42. albicinctus Kirschb. . . . .	148.		
43. Crotchii Scott . . . . .	149.		
44. atomosus Reut. . . . .	150.		
45. Absinthii Scott. . . . .	150.		
46. pumilus Jakovl. . . . .	151.		
47. bivitreus M. et R. . . . .	152.		
48. cruentatus M. et R. . . . .	153.		
49. argyrotichus Fieb. . . . .	153.		
50. roseus Fieb. nec Fall. . . . .	154.		
51. Kirschbaumi Fieb. . . . .	154.		
52. rubronotatus Jakovl. . . . .	154.		
Plesiodema Reut.			
1. pinetellum Zett. . . . .	156.		
Icodema Reut.			
1. infuscatum Fieb. . . . .	158.		
		Phylus Hahn, Reut.	
		1. palliceps Fieb. . . . .	160.
		2. melanocephalus L. . . . .	160.
		3. Avellanae Mey. . . . .	161.
		4. Coryli L. . . . .	161.
		5. lituratus (Eversm.) Fieb. . . . .	162.
		6. plagiatus H. Sch. . . . .	163.
		Brachyarthrum Fieb.	
		1. limitatum Fieb. . . . .	164.
		Byrsoptera Spin.	
		1. rufifrons Fall. . . . .	166.
		2. rossica Reut. . . . .	167.
		3. fuscicornis Reut. . . . .	168.
		Harpocera Fieb.	
		1. thoracica Fall. . . . .	169.
		2. hellenica Reut. . . . .	170.
		Agallastes punctatus Fieb. . . . .	
		A. vittatus Fieb. . . . .	172.
		Capsus mixticolor Costa . . . . .	172.
		C. Artemisiae Beck. . . . .	173.

In summa: Species 148.

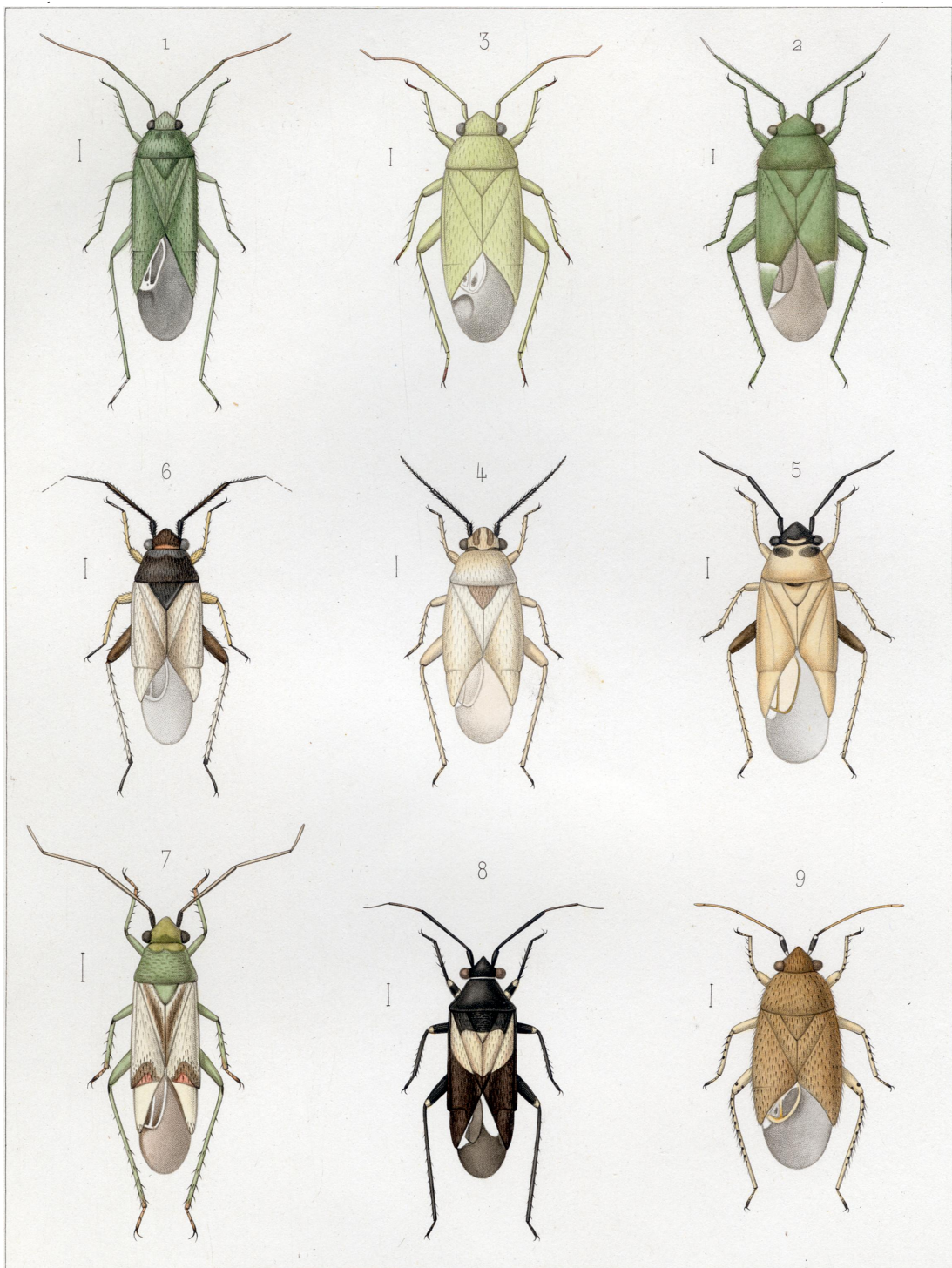
---



Reuter del.

Debray direxit.

Debray et Guinard sc.

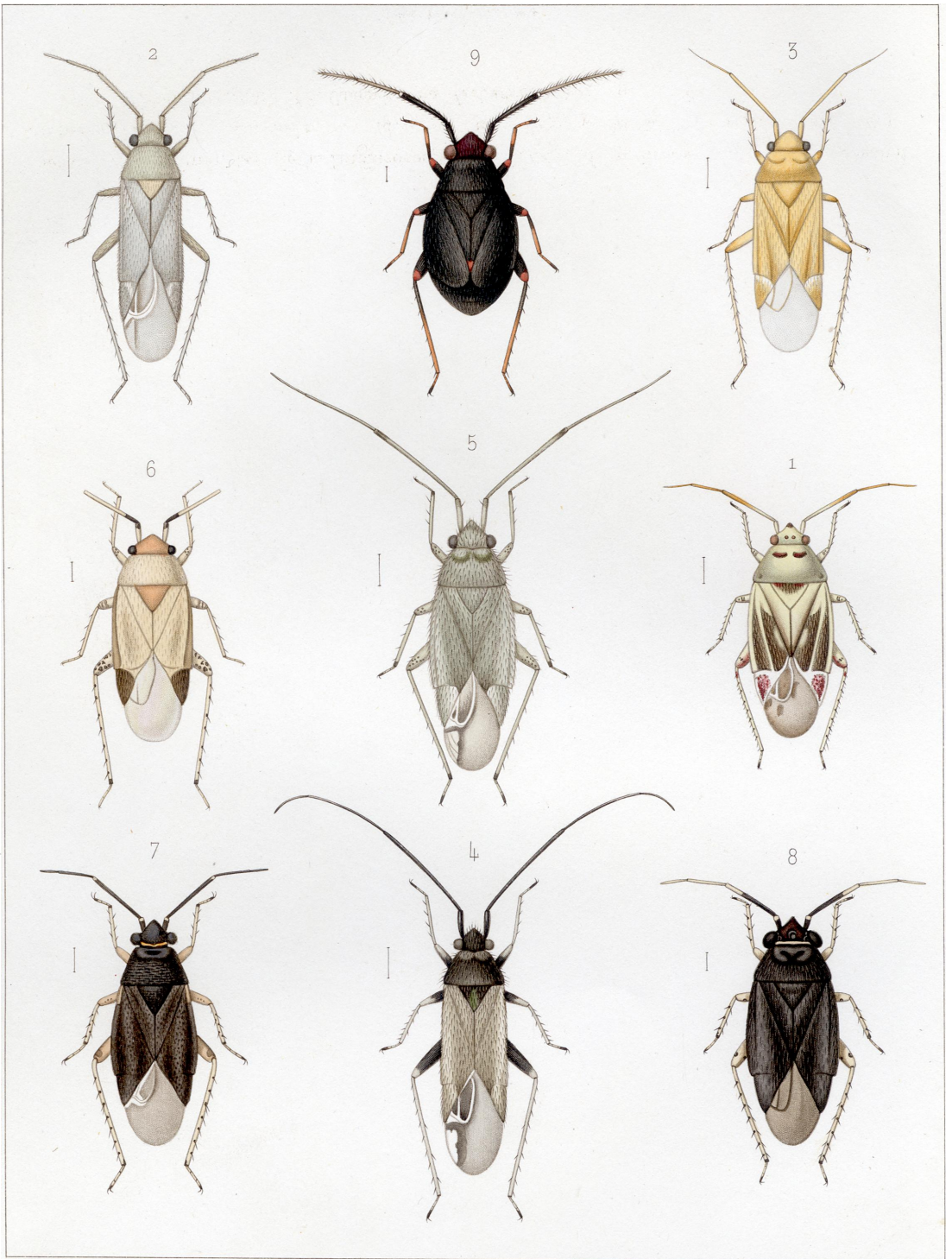


Fieber pinac.

Debray et Guinemané sc.

- |                                       |  |   |
|---------------------------------------|--|---|
| 1. <i>Tuponia Hippophaës</i> , Mey. ♂ | 4. <i>Maurodactylus nigricornis</i> , Jak. | 7. <i>Megalodactylus macula rubra</i> , Muls. et Rey. |
| 2. id. <i>prasina</i> , Fieb. ♂       | 5. id. <i>alutaceus</i> , Fieb.            | 8. <i>Auchenocrepis minutissima</i> , Ramb.           |
| 3. id. <i>unicolor</i> , Scott. ♀     | 6. id. <i>bicolor</i> , (Fieb.) Bout.      | 9. <i>Sthenarus ochraceus</i> , Scott. ♀              |

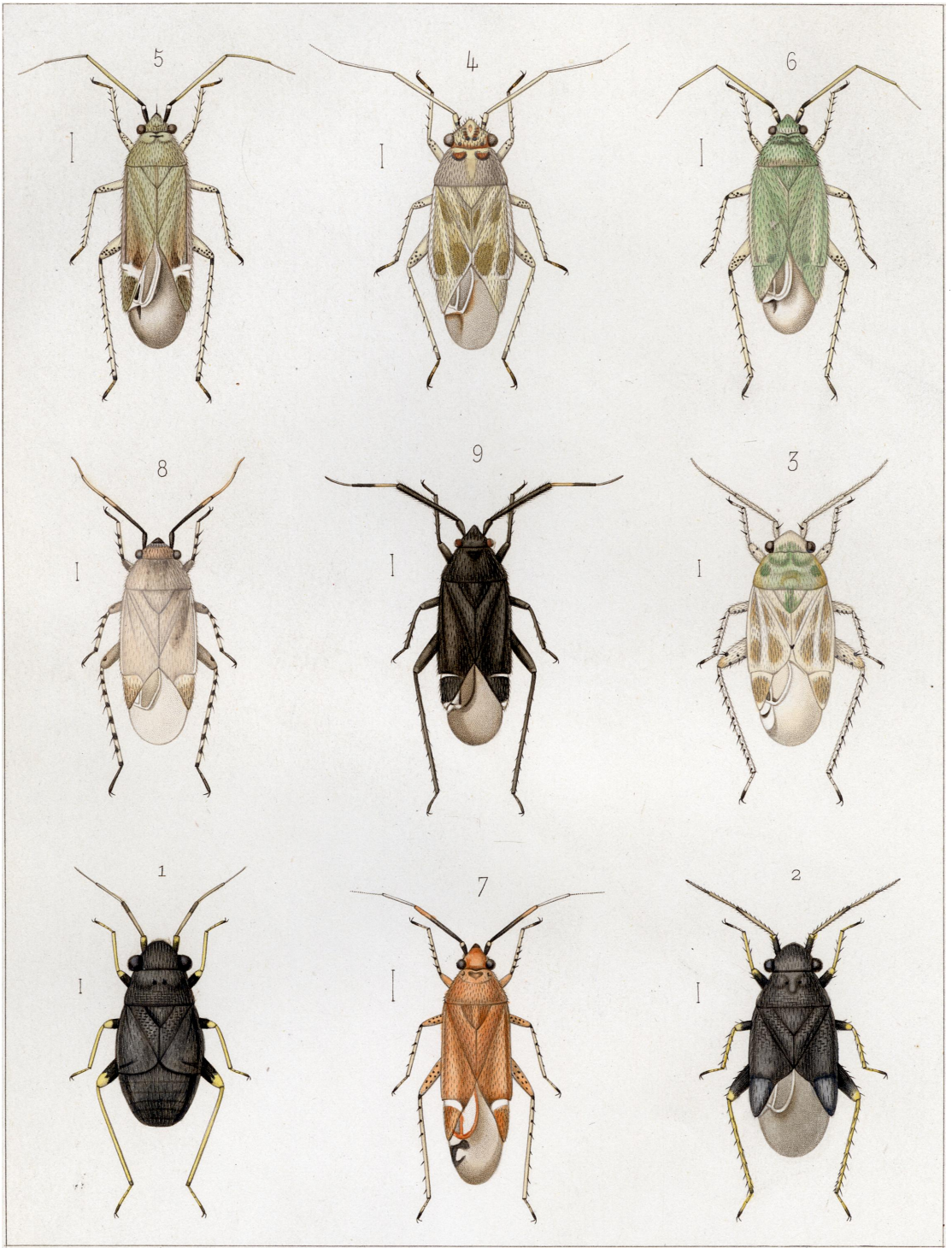




Fieber pinax.

Debraj et Guineman sc.

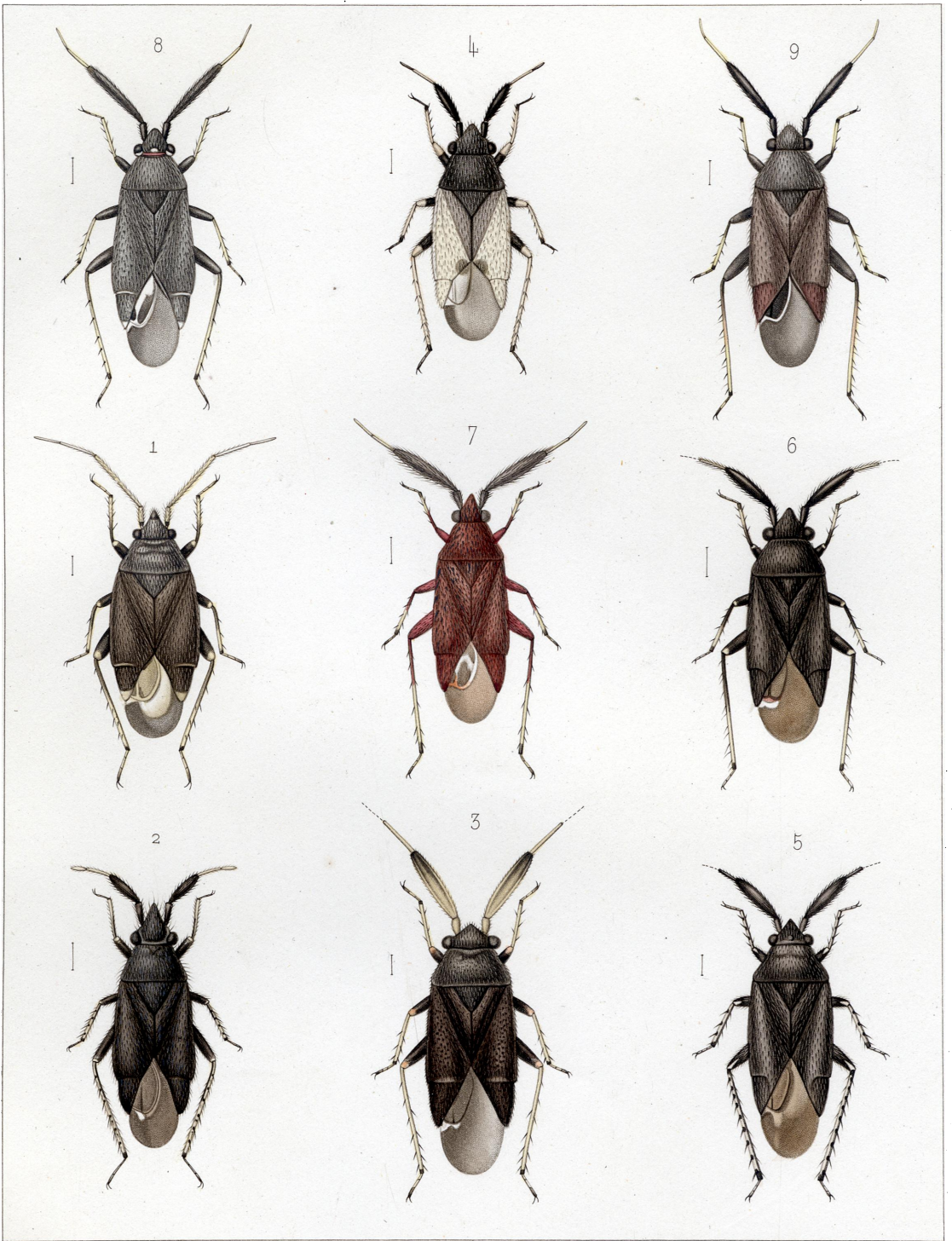
- |  |  |   |
|--|--|---|
| 1. <i>Sthenarus Rotermundi</i> , Scholtz. ♀    | 4. <i>Traşiscocoris Fieberi</i> , (Mey.) ♂ | 7. <i>Neocoris nigritulus</i> , Zell. var. β. ♀ |
| 2. <i>Asciodema obsoleta</i> , Dougl. et Sc. ♂ | 5. id. id. (Mey.) ♀                        | 8. <i>Ağallastes pulicarius</i> , Fall. ♀       |
| 3. id. <i>Fieberi</i> , Dougl. et Sc. ♂        | 6. <i>Campylomma Verbasci</i> , H. Sch.    | 9. id. <i>evanescens</i> Boh.                   |



Fieber pinx.

Debray et Guineman sc.

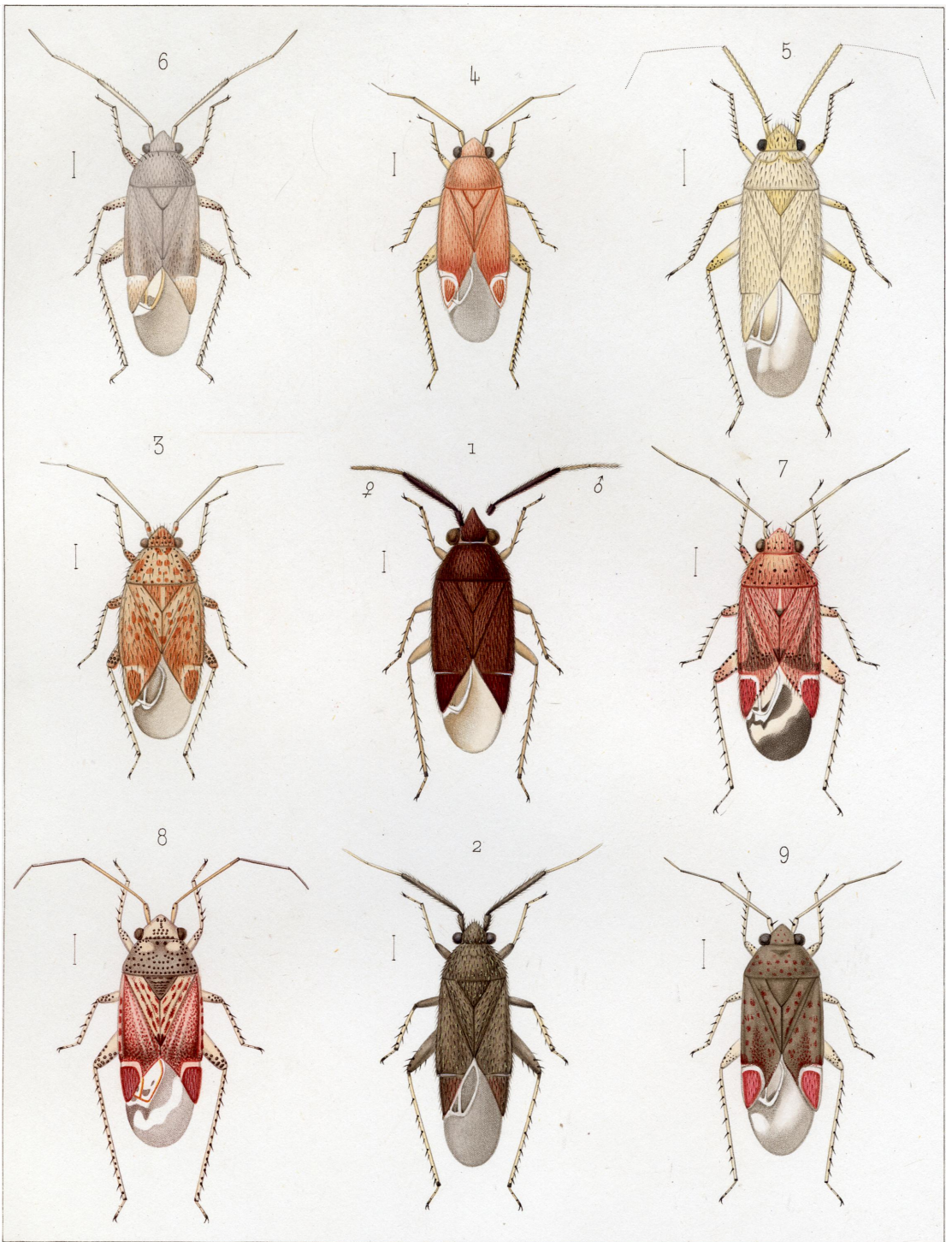
1. *Aŕgalliastes Wilkinsoni*, D. et Sc. brach. ♂ 4. *Plagiognathus spilotus*, Fieb. 7. *Plagiognathus fulvipennis*, Kirschb.  
 2. id. id. D. et Sc. macr. ♀ 5. id. *viridulus*, Fall. ♂ 8. id. *albipennis*, Fall. var. *tibialis*, Fieb. ♀  
 3. *Atomoscelis onustus*, Fieb. ♀ 6. id. id. Fall. ♀ 9. *Criocoris nigripes*, Fieb. ♂



Fieber pinæ.

Debraz et Guinemand sc.

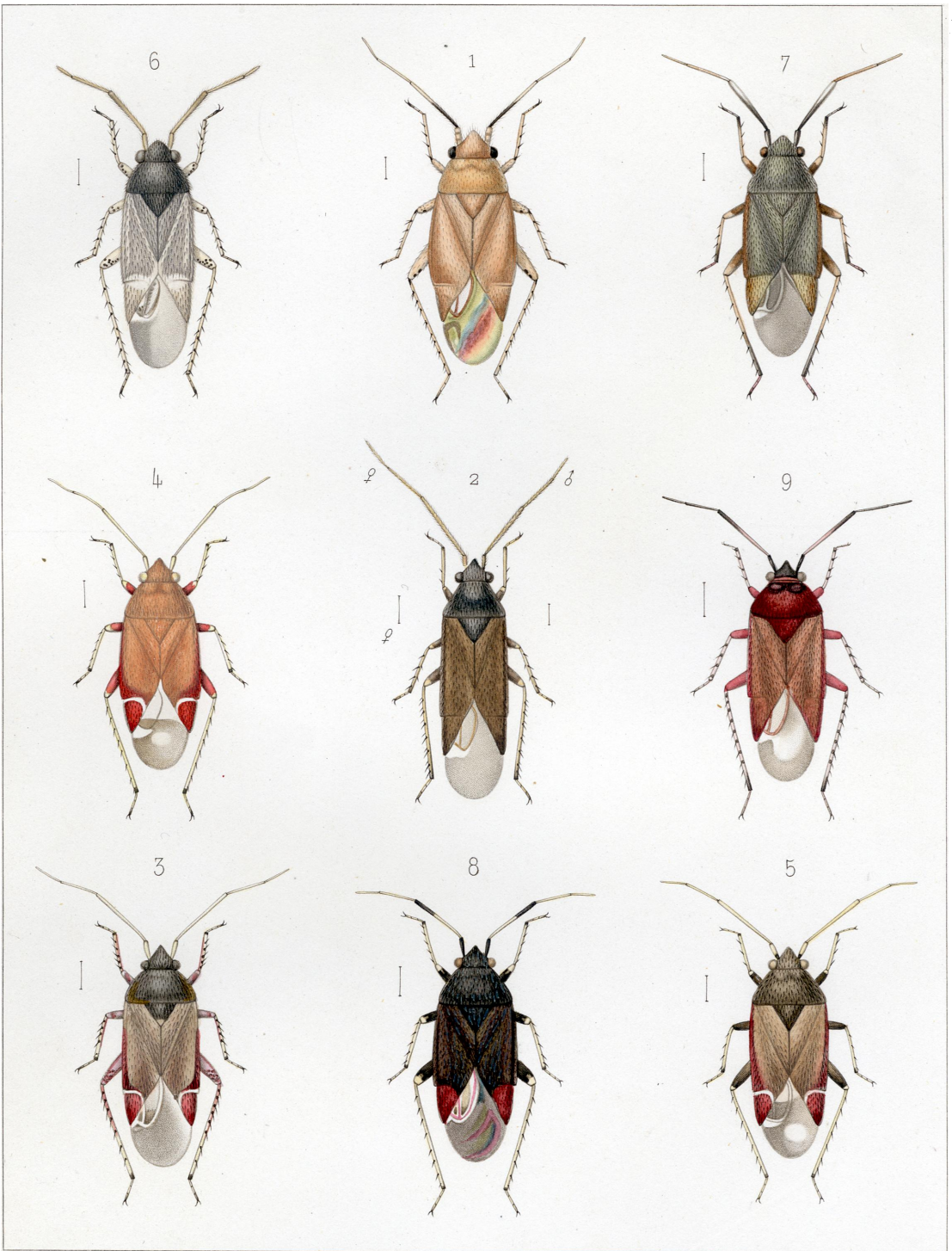
- |   |   |  |
|---|---|--|
| 1. <i>Criocoris tibialis</i> , Fieb. ♀          | 4. <i>Atractotomus albipennis</i> , Reut. ♀ | 7. <i>Atractotomus rufus</i> , Fieb. ♀ |
| 2. <i>Excentricus punctipes</i> , Fieb. ♀       | 5. id. <i>tigrispes</i> , M. et R. ♀        | 8. id. <i>Rhodani</i> , Mey. ♀         |
| 3. <i>Atractotomus sulcicornis</i> , Kirschb. ♂ | 6. id. <i>femoralis</i> , Fieb.             | 9. id. <i>Mali</i> , Mey.              |



*Fieber pins.*

*Debray et Guinemanal sc.*

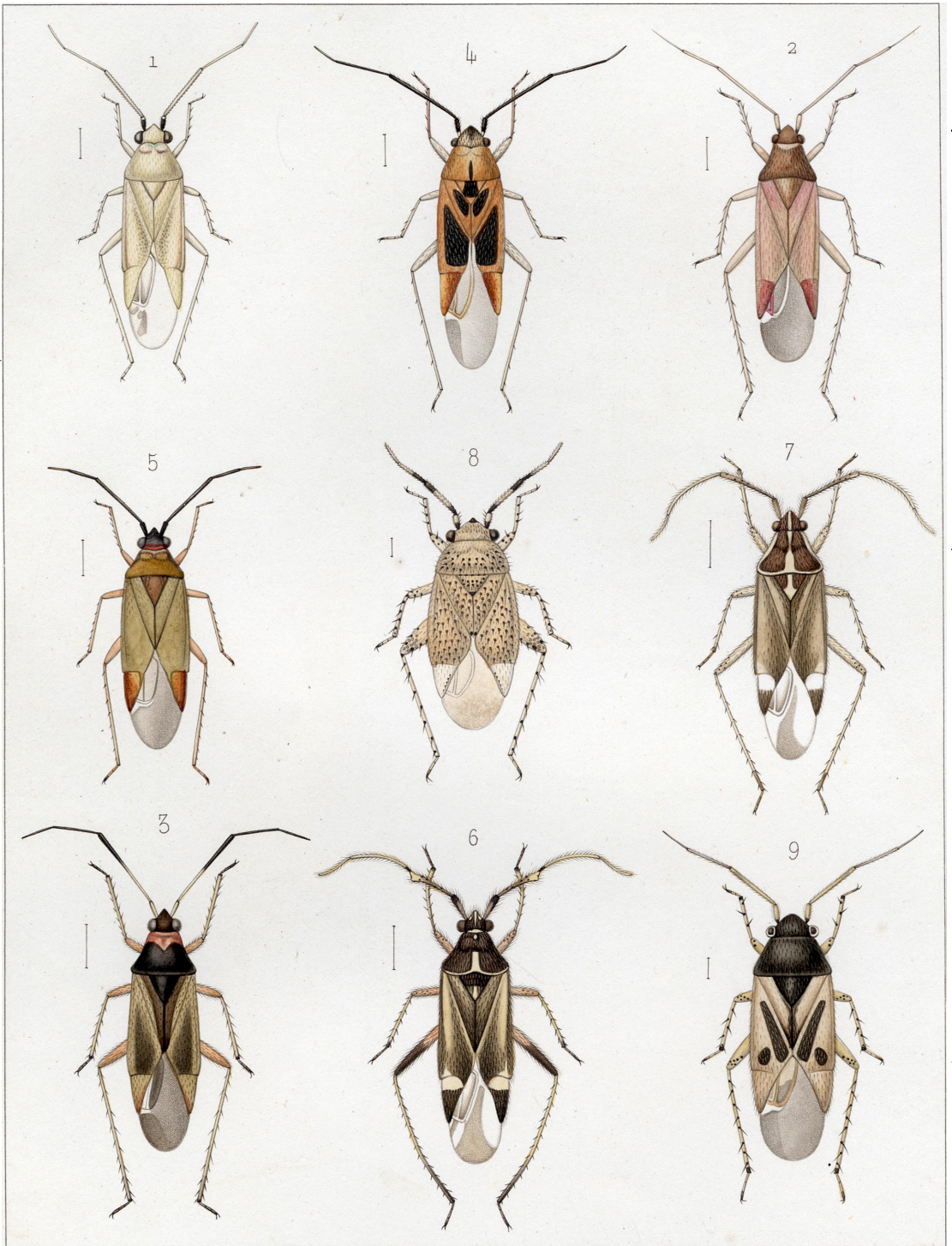
- |   |  |  |
|---|--|--|
| 1. <i>Atractotomus oculatus</i> , <i>Kirschb.</i> ♀ | 4. <i>Psallus diminutus</i> , <i>Kirschb.</i>          | 7. <i>Psallus radialis</i> , <i>Kirschb.</i> ♀ |
| 2. id. <i>magnicornis</i> , <i>Fall.</i> ♂          | 5. id. <i>dilutus</i> , ( <i>Mey.</i> ) <i>Fieb.</i> ♂ | 8. id. <i>lepidus</i> , <i>Fieb.</i> ♀         |
| 3. <i>Psallus albicinctus</i> , <i>Kirschb.</i>     | 6. id. <i>argyrotrichus</i> , <i>Fieb.</i>             | 9. id. <i>Scholtzii</i> , <i>Mey.</i> ♂        |



Fieber pinx.

Debray et Guineman d sc.

- |   |   |                                       |
|---|---|---------------------------------------|
| 1. <i>Psallus vitellinus</i> , Scholtz. ♂ | 4. <i>Psallus simillimus</i> , Kirschb. ♀ | 7. <i>Psallus ancorifer</i> , Fieb. ♀ |
| 2. id. <i>obscurus</i> , Fall. ♂          | 5. id. <i>variabilis</i> , Fall. ♀        | 8. id. <i>ambiguus</i> , Fall. ♀      |
| 3. id. <i>Quercus</i> , Kirschb.          | 6. id. <i>Laricis</i> , (Frey) Reut.      | 9. id. <i>betuleti</i> , Fall. ♀      |



Fieber pinæ.

Debraey et Guineman d. sc.

- |  |   |   |
|--|---|---|
| 1. <i>Icodema infuscatum</i> , Fieb. ♂ | 4. <i>Phylus plagiatus</i> , H. Sch.    | 7. <i>Harpocera thoracica</i> , Fall. ♀                 |
| 2. <i>Phylus Avellanae</i> , Mey. ♀    | 5. <i>id. limitatus</i> , Fieb. ♀       | 8. <i>Aqalliastes</i> , (Fieb.) punctatus, (Mey.) Fieb. |
| 3. <i>id. lituratus</i> , Fieb.        | 6. <i>Harpocera thoracica</i> , Fall. ♂ | 9. <i>id. (Fieb.) vittatus</i> , Fieb. ♀                |