

# INSECTA CAUCASI

CUM

**DISTRIBUTIONE GEOGRAPHICA.**



## COLEOPTERORUM

### PENTAMERA CARNIVORA

auctore

*F. A. Kolenati.*

ACCEDUNT TABULAE II COLORATAE.



**PETROPOLI 1845.**

Sumtibus Imperialis Academiae Scientiarum.

Long:  $3\frac{1}{5}$  lin.

Lat:  $\frac{4}{5}$  lin.

Habitat in regione dumetosa Caucasi usque ad 700 hexapod.

++ . *Scutello nigro.*

- Spec. 75. *Flavomaculatus*. Panz. F. G. 92. 16.  
» Fabr. E. S. IV. 182. 169.  
» » S. R. 247. 30.  
» Wolff. III. 114. 108. t. 11.  
f. 108.  
» Fall. M. C. S. 100. 8.  
» » H. S. 120. 9.  
» Hahn. III. p. 10. t. 76. f. 235.  
» Herrich - Schaeffer. N. E. I.  
48 et 84.  
» Meyer. I. 91. 76.

*Quadriflavomaculatus*. De Geer. III. 295. 34.

*Niger, opacus; hemielytris maculis duabus flavis, apice nigris; antennarum articulo primo, pedibusque ferrugineis.*

Long: 2 lin.

Lat:  $\frac{3}{5}$  lin.

Habitat in pratis provinciae Karabagh, transgressum format in *distiguendum*. Herrich-Schaeffer.

\*\* *Tibiae spinis brevibus.*

Subgenus: CYLLOCORIS. Hahn.

+ . *Antennis variegatis.*

- Spec. 76. *Striatus*. Linn. S. N. II. 730. 105.  
» » Faun. Sv. 960.  
» Petiver. Gazoph. N. et A. t. 26. f. 1.  
» De Geer. III. 290. 29. t. 15. f. 14. 15.  
» Sulzer. Abg. Gesch. t. 10. f. 15.  
» Geoffr. I. 454. 38.

- Striatus*. Schaeff. Jc. t. 13. f. 4.  
» Panzer. F. G. 93. 22.  
» Fabr. E. S. IV. 186.  
» » S. R. 255. 15.  
» Schrank. F. b. II. 1. 90. 1147.  
» Wolff. 37. t. 4. f. 37.  
» Fall. M. C. S. 37.  
» » H. S. 14.  
» Hahn. II. p. 134. t. 71. f. 219.  
» Herrich-Schaeff, N. E. I. 48 et 87.  
» Imhoff. 58.  
» Meyer. I. 94. 80.

*Nigro, ferrugineo testaceoque variegatus, striatus; pronoti basi et medio disci luteis; scutello luteo, lineola media longitudinali basi lateribusque nigris; hemielytris fuscis, flavo striatis, appendice aurantiaco; membrana fusca; antennarum articulo primo rufo, apice summo nigro, secundo nigro-fusco, basi rufo, tertio basi luteo aut albido ceterum rufo et fusco; pedibus ferrugineis.*

Long:  $4\frac{1}{2}$  lin.

Lat:  $1\frac{1}{3}$  lin.

Habitat in fruticibus Caucasi.

++ *Antennis nigris.*

Spec. 77. *Caricis*. Fall. M. C. S. 102. 14.

» » H. S. 123. 15.

» Hahn. II. p. 100. t. 60. f. 184.

» Herrich-Schaeff. N. E. I. 52 et 83.

» Meyer. I. 85. 66.

Plures transgressus format in:

*Ambulantem*. Fall. M. C. S. 18.

» » H. S. 20.

» Zetterst. Ins. Lapp. 7.

*Ambulantem*. Herrich-Schaeff. III. p. 109. t.

108. f. 335—337.

» » N. E. I. p. 82.

» Meyer. I. 86. 7. 6.

*Rufifrons*. Fall. M. C. S. 105. 19.

*Niger*, *pedibus* flavis; *hemielytris* in *mare* hyalinis, puncto costali ad basin et apicem *appendicis* fusco aut nigro, in *femina* luteo-fuscis praeter *cunei* nigredinem apicalem et basalem nervo medio et externo *corii* fusco-nigro; *antennarum* apice fusco.

Long: 2 lin.

Lat:  $\frac{1}{2}$  lin.

Habitat in locis graminosis Caucasi.

+++ *Antennis* rufis.

Spec. 78. *Luridus*. Fall. M. C. S. 94. 78.

» » H. S. 112. 69.

» Herrich-Schaeff. III. p. 87. t. 101.  
f. 312.

» » N. E. I. 53 et 85.

» Meyer. I. 109. 101.

*Testaceus* aut *kermesinus subnitidus*; *antennis* ferrugineis; *pedibus* testaceis; *hemielytris* testaceis, hyalinis.

Long:  $1\frac{1}{2}$  lin.

Lat:  $\frac{1}{2}$  lin.

Habitat in locis graminosis Caucasi.

*β. Subpubescentes.*

Subgenus: LOPHYRUS. m.

(A *λόφος*, *cervix*, *λόφυρος*, *cervix* insignis.)

\*. *Capite* lineola frontali lutea, pronoto longiori ac lato.

Spec. 79. *Meyeri*. m.

Vide: Tab. XI. fig. 26.

(In honorem D. L. R. Meyer, Hemipterologi Helvetiae, qui Capsinorum monographiam edidit, denominata.)

*Nigra*; *supra* viridi-flava vel sulphurea et nigro-picta. *Caput* nigrum nitidum, lineola tenuissima longitudinali lutea, *pronotum* antice in collum coarctatum, capite angustius, impressionibus semilunaribus, postice vix dimidio latius, sulphureum, vittis duabus longitudinalibus nigris, conicis, quarum basis usque ad marginem posticum tendit, apex autem coarctatus iterumque in maculam orbicularem dilatatus marginem anticum non attingit; *episternum* sulphureum, maculis duabus nigris; *scutellum* sulphureum, basi nigrum; *hemielytra* cum *appendice* sulphurea, *clavo*, maculaque in medio *corii* triangulari nigris, triangulo apice acuto antrorsum verso; *membra*na nigro-fusca; *antennae pedesque* rufo-fusci aut nigri; *venter* niger, segmentis nonnumquam subtilissime luteo marginatis.

Long:  $3\frac{5}{4}$  lin.

Lat:  $1\frac{1}{3}$  lin.

Formosissima Capsinorum species habitat in Umbelliferis prope pagum Tschaikaent ad fluvium Kjuraktschai territorii Airum provinciae Karabagh Transcausasiae et in pratis subalpinis montium ejusdem territorii Kaepeset Muroff-Dagh.

\*\* *Capite lineolis supraorbitalibus luteis, pronoto aequo longo ac lato.*

Spec. 80. *Sexguttatus*. Fabr. E. S. IV. 174. 139.

» » S. R. 237. 172.

» Fall. M. C. S. 43.

» » H. S. 86. 20.

» Herrich-Schaeff. N. E. I. 48 et 87.

*Sexguttatus*. Herrich - Schaeff. III. p. 77. t. 98. f. 295.

» Meyer. I. 92. 77.

*Niger*; supra aurantiaco-luteus et nigro-fuscoque pictus.

*Caput* nigrum, nitidum, regionibus orbitalibus luteis; *pronotum*. antice angustius, postice dimidio latius, aurantiacum, vittis duabus longitudinalibus conicis nigris, quarum basis usque ad marginem posticum tendit, apex in maculam semi-orbicularem in alteram confluentem marginem anticum non attingit; *episternum* nigrum; *scutellum* aurantiacum, basi nigrum; *hemielytra* aurantiaco-lutea, *clavo* basi luteo ceterum nigro-fusco, *corio* macula media obsolete triangulari alteraque externa minori nigro-fusca, *appendicis* apice nigro-fusco; *membrana* fusco-pallida, *cellula* fusca; *antennae* fuscae, *pedes* pallide-fusci aut fusco-testacei; *venter* niger, segmentis tenuissime aurantiaco-marginatis.

Long:  $3\frac{1}{2}$  lin.

Lat: 1 lin.

Habitat in pratis subalpinis Caucasi.

$\gamma$ . *Hemielytri* margine externo ciliato.

Subgenus: BLEPHARIDOPTERUS. m.

(Α βλεφαρίς, ιδος, cilium et πτερόν, ου, ala.)

\*. *Luridus*, *pronoto* gibboso.

Spec. 81. *Collaris*. Fallén. M. C. S. 103. 18.

» » H. S. 125. 19.

» Hahn. II. p. 120. t. 66. f. 203.

» Herrich-Schaeff. N. E. I. 48 et 83.

» Meyer. I. 83. 63.

*Gerris errans*. Wolff. Jc. C. fig. 155.

*Thorace* angustato, antice gibbo duplicato; *hemiely-*

*tris* luridis, fusco-punctatis nervis nigrescentibus et maculatis, *appendice* postice nigro; *femoribus* nigro- aut fusco-maculatis.

Long: 2 lin.

Lat:  $\frac{1}{2}$  lin.

Habitat in pratis Caucasi et Transcaucasiae.

\*\* *Viridi-nitens*, *pronoto transversim sulcato*.

Spec. 82. *Angulatus*. Fall. M. C. S. 76. 32. ♀.

» » H. S. 8.

» Zetterst. F. J. L. I. p. 487. n. 5.

» » J. L. p. 272. n. 6.

*Viridis*, *elongatus*, *laevis*, pilis nigris ad latera corii obsitus; *pronoti* angulis posticis apice nigris; *antennarum* articulo primo apice albido; *membrana* hyalina, nervo aeruginoso.

Long: 2— $2\frac{1}{5}$  lin.

Lat:  $\frac{1}{2}$  lin.

Habitat in Betulis, Loniceris et Salicibus Caucasi alpium, rarus.

\*\*\* *Viridis*, *opacus*, *pronoto valde declivi ad marginem anticum coarctato*.

Spec. 83. *Bimaculatus*. Hoffsgg. Herrich-Schaeff. N. E. I. 51 et 82.

(Mus. Berol.)

» » Herrich-Schaeff. VI. p. 48. t. 169. f. 607.

*Viridis nigro-pilosus*; *pronoti* maculis binis mediis singulaque humerali, *scutello* lineola, *hemielytris* strigis obsolete, *appendicis* apice nigris; *membrana* fusco-maculata; *pedibus* *antennisque* viridi-ferrugineis, *antennarum* articularum apicibus fusco-nigris.

Long:  $3\frac{1}{2}$  lin.

Lat: 1 lin.

Habitat in Celtide caucasica provinciae Elisabethopol.

B. *Antennarum articulus primus capite vix longior.*

b. *Pronotum convexum, impressione in medio antico levi, antennarum articulo secundo apice incrassato.*

Genus: PHYTOCORIS. Fallén.

(Α φυτόν, planta et κορίς, cimex.) Hahn. Herrich-Schaeff. *Poecilosoma*. Steph. (α ποικίλος, variegatus et σώμα, corpus.) *Pilophorus*. Hahn. (α πῖλος, pilus et φορέω, fero.) *Lygus*. Hahn. *Polymerus*. Hahn. *Capsus*. Fabr. Hahn. Herrich-Schaeff. Meyer. *Lygaeus*. Fabr. *Cimex*. De Geer.

*Character: Forma* oblongo-ovalis; *hemielytra* cum abdomine capite cum pronoto vix duplo longiora; *oculi* pronoto quam maxime approximati; *pronoti* dimidium anticum sensim coarctatum; *antennae* vix longitudine insecti; quarum articulus *primus* crassior secundo, brevior tertio, *secundus* tenuior apice tantum crassior, plus quam duplo longior primo, *quartus* tenuissimus; *hemielytra* binervia; *membrana* binervis, *cellulis* duabus; *femora intermedia* anticis longiora et crassiora, *postica* longiora et crassiora intermediis; *tibiae* femoribus valde longiores.

α. *Pronoti margine postico subrecto. Omnes planiusculi.*

\*. *Antennarum articulo secundo apice modice incrassato; variegatus.*

Spec. 84. *Fulvomaculatus*. De Geer. Ins. III. 294. 33.

» Fall. M. C. S. 46.

» » H. S. 88. 24.

» Zetterst. F. L. I. 489. 9.



*Fulvomaculatus*. Herrich - Schaeff. III. p. 50.  
t. 87. f. 267. ♂. III. p. 81.  
t. 99. f. 302. ♀.

» Herrich-Schaeff. N. E. I. 48  
et 84.

» Zetterst. J. L. 273. 16. 10.

» Meyer. I. 96. 84.

Rufo-brunneus, aureo-pilosus, *pronoto* obscure fusco-maculato, *hemielytris* fusco-pallidis aut pallide-coccineis, *appendice* lateo apice nigro, *membrana* fusca, *pedibus* ferrugineis aut testaceis, *antennis* rufis, articulo quolibet apice fusco.

Long: 3 lin.

Lat: 1 lin.

Habitat in Salice Caucasi.

\*\* *Antennarum articulo secundo apice valde incrassato; fasciatus.*

Spec: 85. *Sphagiformis*. Rossi. F. E.

*Clavatus*: Linn. S. N. II. 729. 97. (teste Fallén.)

*Bifasciatus*. Fabr. E. S. IV. 177. 152.

» S. R. 242. 7.

» Fall. M. C. S. 99. 5.

» H. S. 118. 6.

» Hahn. III. p. 7. t. 75. f. 232.

» Herrich-Schaeff. N. E. p. 48 et 82.

» Meyer. I. 97. 85.

*Piceus*, aureo - pilosus; *antennis* *pedibusque* rufis, *antennarum articulo primo* aut rufo aut nigro, *secundo* ab apice usque ad dimidium incrassato, nigro; *pronoti* margine postico, *hemielytrorum* externo et puncto laterali luteis; *appendice* piceo, medio fascia lutea; *membrana* fusca.

Long: 3 lin.

Lat: 1 lin.

Habitat in Corylo Caucasi.

+ *Unicolor; nigro-fuscus.*

Spec. 86. *Arbustorum.* Panz. F. G. 20.

» Fabr. E. S. IV. 175. 144.

» » S. R. 238. 174.

» Fall. M. C. S. 68.

» » H. S. 104. 52.

» Zetterst. F. L. I. 493.

» Herrich-Schaeffer. III. p. 80. t.  
99. f. 300.

» » N. E. I. 53  
et 82.

» Zetterst. J. L. 275. 16. 25.

» Meyer. I. 64. 33. t. 3. f. 1.

*Lugubris.* Hahn. II. p. 138. t. 72. f. 225.

Pubescens, formae parallelae; *hemielytris* fuscis, subnitidis; *membrana* pone appendicem albida, ceterum fusca; *antennis* basi nigro-fuscis, apice fusco-testaceis; *pedibus* testaceis, subtilissime nigro-irroratis.

Long: 2 lin.

Lat:  $\frac{2}{3}$  lin.

Habitat in Pruno Caucasi.

++ *Bicolor; viridi-coccineus.*

Spec. 87. *Ferrugatus* \*). Fabr. E. S. IV. 173. 132.

» » S. R. 236. 163.

» Fall. M. C. S. 79. 42. (Lygaeus.)

» » H. S. 86. 49.

---

\*) Non commutandus cum *Lopo ferrugato*. Meyer. *Miride ferrugata*. Fallén et *dolabrata* Fabricii.

*Ferrugatus*. Hahn. I. p. 204. t. 33. f. 104.

*Cimex roseo-maculatus*. De Geer. J. IV. Mém.  
293. 32.

» Geoff. J. I. 457. 44.

*Lygaeus campestris*. Fabr. E. S. IV. 171. 125.

» » S. R. 234. 154.

(absque citatis!)

Viridis; *clavo corioque* in disco postico roseo aut coëcineo; *antennis pedibusque* ferrugineis apice profundius tinctis; *scutello* in medio disci lineola nigra; *appendix* roseus.

Long:  $3\frac{1}{2}$  lin.

Latit:  $1\frac{1}{4}$  lin.

Habitat in Cerealibus Caucasi et Transcaucasiae.

β. *Pronoti margine postico rotundato-arcuato. Omnes subconvexi.*

[\*] *Hemelytra cum membrana triplo longiora quam caput cum pronoto.*

+ *Appendix flavus.*

† *Pronotum postice transverse nigrum, nitidum.*

Spec. 88. *Fraxini*. Fabr. E. S. IV. 172. 131.

» » S. R. 236. 162.

» Hahn. III. p. 82. t. 99. f. 303.

» Herrich-Schaeff. N. E. I. 51 et 84.

Testaceo - rufescens; *antennis, capite pedibusque* purpureis; *appendicis basi corioque* apice purpureis, *cuneo-apice-nigro*; *pronoto* antice et in margine postico luteo, fascia transversa nigra nitida; *scutello* rufo.

Long:  $3\frac{1}{2}$  lin.

Lat:  $1\frac{1}{3}$  lin.

Habitat in Umbellatis provinciae Karabagh et Elisabethopoleos, Transcaucasiae.

†† *Pronotum nitidum*, medio maculis quatuor, postice fascia transversa, nigris.

Spec. 89. *Striatellus*. Panzer. F. G. 93. 17.

» Fabr. E. S. IV. 173. 133.

» » S. R. 236. 164.

» Wolff. Jc. C. 153. 150. t. 15.  
f. 150. a. b.

» Fallén. M. C. S. 78. 38.

» » H. S. 84. 15.

» Zetterst. F. L. I. 488. 7.

» Hahn. II. p. 133. t. 71. f. 218.

» Herrich-Schaeff. N. E. I. 51 et 87.

» Zetterst. J. L. 272. 16. 8.

» Meyer. I. 94. 81.

Viridi-flavus; *hemielytris* pone nervos nigro-aut fusco-striatis; *appendicis* apice nigro; *antennis pedibusque* testaceis apice fuscis aut rufis; *femora* annulis duobus obsoletis purpureis.

Long:  $3\frac{1}{2}$  lin.

Lat:  $1\frac{1}{4}$  lin.

Habitat in Umbellatis Armeniae et Caucasi.

††† *Pronotum opacum*, medio maculis duabus nigris:

Spec. 90. *Chenopodii* \*). Fall. M. C. S. 711. 25.

» » H. S. 77. 1.

» Herrich-Schaeff. N. E. I. 83.

» Meyer. I. 51. 11.

*Miris laevigatus*. Panz. F. J. G. 23. 21.

» Wolff. Jc. Cim. 36.

*Lygaeus* 4 *punctatus*. Fabr. E. S. IV. 172. 128.

---

\*) Denominatio etsi serius edita accipienda ob Synonima varia et ad praecavendos errores.

*Lygaeus* 4 *punctatus*. Fabr. S. R. 235. 157.  
(Teste Fallén).

» Donovan. III. pl. 101.  
1. 2. 3.

*Bipunctatus*. Fabr. E. S. IV. 173. 129.

» » S. R. 150.

*Binotatus*. Fallén. H. S. 78. 3.

» Hahn. I. p. 202. t. 33. f. 103.

» Herrich-Schaeff. N. E. I. 50 et 82.

Viridi-pallescens, pilosa, pubescens; *pronoto* ad latera puncto nonnumquam altero nigro; *antennis* ferrugineis apice nonnumquam fuscis; *hemielytris* macula media triangulari, oblonga, nigra aut fusca; *pedibus* testaceis, rufo-adspersis.

Long: 4 — 4 $\frac{1}{5}$  lin.

Lat: 1 $\frac{1}{3}$  lin.

Habitat in herbis vialibus et vervactorum, praeprimis Verbasco, Cruciferis et Umbellatis, Caucasi et Transcaucasiae.

++ *Appendix aurantiacus*.

o *Scutellum nigrum aut nigro-fuscum*.

Spec. 91. *Seticornis*. Fabr. E. S. IV. 179. 160.

» » S. R. 244. 18.

» Wolff. Jc. C. 111.

» Burm. Handb. II. 269.

*Tibialis*. Wolff. Jc. C. 111.

*Lateralis*. Fall. H. S. 88. 23.

» Hahn. I. t. 35. f. 114. A. a.

» Herrich-Schaeff. N. E. I. 51 et 85.

» Meyer. I. 95. 83.

*Apicalis*. Hahn. I. p. 220.

*Fulvo-maculatus*. Fall. M. C. S. 46. var.  $\gamma$ .

Niger, aureo-pilosus; *pronoti* nigro-fusci margine postico lineolaque longitudinali tenuissima obsolete luteis; *hemelytris* rufo-fuscis; *appendicis apice* nigro; *membrana fusca*, *pedibus* fuscis, nigris aut rufis.

Long: 4 lin.

Lat: 1½ lin.

Habitat in Urticis Caucasi et Iberiae.

⊙ ⊙ *Scutellum nigrum apice luteo.*

Spec. '92. *Scriptus* \*). Fabr. S. R. 153.

» Herrich-Schaeff. III. p. 86. t. 97.  
f. 294.

» » N. E. I. p. 87.

(absque citatis.)

Citrinus, viridi-luteus, nigroque pictus, subtus niger, marginibus segmentorum luteis; *capite* et *pronoto* luteo, vittis in priori duabus, in altero quatuor longitudinalibus nigris, vittis in pronoto antice confluentibus; *hemelytra* luteo-aurantiaca, vittis tribus longitudinalibus nigris in embolyo confluentibus, vitta externa cum media in area corii jam confluenti apice sub angulo fere recto extrorsum flexa et in fasciam transversam dilatata, vitta interna in margine scutellari et commissura clavi; *appendicis apex* niger; *membrana fusca*; *antennae* aut integrae rufae aut articulo tantum primo rufo, apice fusco-nigrae; *femoribus* basi nigris, ceterum rufis; *tibiis* rufis, nigro-spinosis.

---

\*) Non confundendus cum *Lygo scripto*. Fabr. E. S. 171 et *Phytocoride scripta*. Hahn. II. f. 202. *marginello*. Fabr. a quibus differt: Magnitudine, *antennis* numquam integris nigris, *scutello* apice luteo, *thorace* flavo-striato et vitta nigra externa apice *hemelytrorum* transversa.

Long:  $4\frac{3}{4}$  lin.

Lat:  $1\frac{1}{2}$  lin.

Habitat in Umbellatis provinciae Elisabethopol, Transcaucasiae.

+++ *Appendix viridis.*

○ *Nitidi.*

\* *Membrana immaculata.*

Spec. 93. *Affinis.* Herrich-Schaeff. N. E. 49 et 82.

» Meyer. I. 48. 6. t. 1. f. 5.

*Pabulinus.* Fall. M. C. S. 75. 28.

» Zetterst. Faun. L. I. 486. 2.

Viridis; *membrana* viridinervis, *antennarum* articulo secundo apice fusco; *pedibus* viridi - testaceis.

Long: 3 lin.

Lat:  $1\frac{1}{8}$  lin.

Habitat in Caucasi Salicibus aut Crataegis.

\*\* *Membrana fusco - maculata.*

Spec. 94. *Contaminatus.* Fall. M. C. S. 76. 29.

» » H. S. 79. 5.

» Zetterst. F. L. I. 487. 3.

» Hahn. I. p. 151. t. 33. f. 76.

» Herrich-Schaeffer. N. E. I. 49 et 83.

» Zetterst. J. L. 272. 16. 3.

» Meyer. I. 45. 1.

Viridis; *corio* ante appendicem macula fusca; *antennis pedibusque* flavo - viridibus; *femoribus* apice bimaculatis *tibiisque* fusco - spinosis.

Long:  $2\frac{1}{2}$  lin.

Lat: 1 lin.

Habitat in Betula, Crataego et Salice Caucasi.

○ ○ *Pubescentes.*

\* *Membrana fusca.*

- Spec. 95. *Pabulinus*. Linn. S. N. II. 727. 83.  
»       »       »       F. S. 947.  
»       De Geer. III. 293. 31.  
»       Geoffr. I. 456. 43.  
»       Scop. E. S. 132. 384. cum var:  
      1 et 2; exclusa 3.  
»       Schrank. En. 564.  
»       Fabr. E. S. IV. 184. 5.  
»       »       S. R. 254. 5.  
»       Schrank. F. b. 1161.  
»       Zetterst. F. L. I. 486. 2.  
»       Hahn. I. p. 149. t. 23. f. 74.  
»       Herrich-Schaeff. N. E. I. p. 49  
      et 85.  
»       Burmeist. H. II. 270.  
»       Zetterst. J. L. 272. 16. 2.  
»       Meyer. I. 48. 7. t. 1. f. 3.

*Viridis; antennis pedibusque viridi-flavis.*

Long:  $3\frac{1}{2}$  lin.

Lat:  $1\frac{1}{3}$  lin.

Habitat in Viburno Caucasi.

\*\* *Membrana hyalina.*

- Spec. 96. *Nassatus*. Fabr. E. S. IV. 174. 135.  
»       »       S. R. 236. 167.  
»       Fall. M. C. S. 76. 31.  
»       »       H. S. 80. 7.  
»       Zetterst. F. L. I. 487. 4.  
»       Hahn. I. p. 153. t. 24. f. 78.  
»       Herrich-Schaeff. N. E. I. p. 49 et 85.  
»       Zetterst. J. L. 272. 16. 4.



*Nassatus*. Meyer. I. 50. 8.

*Icterocephalus*. Hahn. I. p. 149. t. 33. f. 75.

*Viridis*; *hemelytrorum* marginæ externo, *antennis pedibusque* flavis.

Long:  $2\frac{1}{2}$  lin.

Lat: 1 lin.

Habitat in Betula, Crataego et Salice Caucasi.

[\*\*] *Hemelytra* cum membrana dupplo longiora quam caput cum pronoto.

○ *Pubescentes*.

Spec. 97. *Campestris*. Linn. S. N. II. 728. 87.

» » F. S. 950.

» Geoff. I. 452. 34.

» Fall. M. C. S. 83. 51.

» Zetterst. F. L. I. 489. 11.

» Hahn. I. p. 218. t. 35. f. 113.

» Herrich-Schaeff. N. E. I. 51 et 83.

» Zetterst. J. L. 273. 16. 13.

Supra impresso - punctata, testaceo-virescens aut ferruginea; *scutello* albo - maculato, *hemelytrorum* medio macula infuscata.

Long:  $2 - 2\frac{2}{3}$  lin.

Lat: 1 lin.

Habitat in campis et nemoribus Caucasi.

○ ○ *Nitidae*.

+ *Membrana fusca*.

Spec. 98. *Punctata*. Zetterst. J. L. 273. 16. 14.

Profunde punctata, subfusca; supra testaceo - ferruginea, fusco-maculata; *pronoti* parte antica tuberculosa et angulis posticis nigris.

Long:  $2\frac{1}{2}$  lin.

Lat: 1 lin.

Habitat in pratis subalpinis Caucasi.

++ *Membrana maculis fuscis.*

† *Pronoti angulis posticis flavis.*

Spec. 99. *Pratensis.* Linn. S. N. 728. 86.

» » F. S. 949.

» Geoffr. J. I. 451. 33.

» Scop. E. C. 386.

» Fabr. E. S. IV. 171. 126.

» » S. R. 234. 155.

» Zetterst. F. L. I. 489. 10.

» Fall. M. C. S. 83. 51.

» » H. S. 90. 28.

» Hahn. I. p. 217. t. 35. f. 112.

» Herrich-Schaeff. N. E. I. p. 51 et 86.

» Burm. H. II. 272.

» Zetterst. J. L. 273. 16. 12.

» Meyer. I. 99. 87.

Supra impresso - punctata, sparse pilosa; viridi flavescens aut ferruginea; *scutello* albo- aut luteo - cordato; *femoribus* annulis duobus ferrugineo-fuscis; *antennarum* articulo primo et secundo rufo, secundo apice reliquisque fusco - nigris.

Long:  $2\frac{2}{3}$  —  $2\frac{4}{5}$  lin.

Lat: 1 —  $1\frac{1}{3}$  lin.

var: *Umbellatarum.* Panz. F. G. 93. 19.

*Rufipennis.* « Fall. M. C. S. 84. 22.

» Herrich-Schaeff. N. E. I. 83. var. 2.

Viridi - rufa; *hemielytris* nervoque membranae sanguineis.

Habitat in pratis Caucasi et Transcaucasiae, ad altitudinem 700 orgyiarum gallicarum.

†† *Pronoti angulis posticis nigris.*

Spec. 100. *Alpina. m.*

Vide: Tab. X. fig. 24.

Viridi-flava aut ferruginea, crebre punctata, nitidissima; *pronotum* striis quatuor longitudinalibus aut maculis octo aut quatuor vel duabus, angulis posticis semper nigris; *hemielytra* pone appendicem maculis duabus nigro-piceis; *ventre* macula media nigra.

*Caput* ferrugineum aut flavum; *antennarum* articulus *primus* rufus, *secundus* aut in medio rufus apicibusque fuscis aut cum articulis *reliquis* fuscus: *femora* subtus macula picea, apice annulis duobus piceis aut rufis; *tibiis* apice piceis; *scutellum* pallide-luteum; *hemielytra* viridi-flava aut ferruginea; apice corii ad marginem externum maculis duabus piceis, ad commissuram macula coccinea aut purpurea; *appendice* pallido in angulis piceo; *cellulae* nervo pallido; *tegminibus* opalizantibus.

Long: 3 lin.

Lat:  $1\frac{1}{3}$  lin.

Habitat in Armeniae alpibus, monte Ssarijal, Kaepesdagh, Murgus et Alaghoes.

⊙ *Appendice-luteo, apice nigro; scutello luteo-cordato.*

× *Capite ferrugineo, reliquis magna ex parte nigris.*

Spec. 101. *Tripustulatus*. Fabr. E. S. IV. 176. 145.

» » S. R. 239. 182.

» Fall. H. S. 96. 38.

» Hahn. I. p. 215. t. 34. f. 111.

» Herrich-Schaeff. N. E. I. 52  
et 88.

» Burm. II. 273.

» Zetterst. J. L. 275. 16. 21.

» Meyer. I. 106. 96.

*Transversalis*. Fabr. E. S. IV. 175. 142.

*Transversalis*. Fabr. S. R. 238. 175.

» Herrich-Schaeff. N. E. I. 87.

*Bistriguttatus*. Fabr. E. S. IV. 174. 135.

» » S. R. 236. 166.

*Pastinacae*. Fall. M. C. S. 86. 57.

» » H. S. 94. 35.

» Hahn. I. p. 213. t. 34. f. 110.

*Pictus*. Hahn. I. p. 215.

*Niger, nitidus; antennis, pedibus, capite et macula antica pronoti rufis; femoribus apice annulis tribus, tibiis annulo in medio et apice piceis; appendice nigro. macula media aurantiaca magna; membrana fusca.*

*Caput rufum, apice nonnumquam piceum; antennarum articuli apice nonnumquam infuscati; pronotum nigrum, antice rufum, linea media longitudinali et marginibus subtilissimis rufis; scutellum basi nigrum, ceterum cordato viridi-flavum aut ferrugineum; hemielytra nigra, macula embolyi et fascia media corii ferruginea; abdomen nigrum, apice et marginibus rufis.*

Long: 2 lin.

Lat:  $\frac{4}{3}$  lin.

Habitat in Caucasi Umbellatis et Urticis.

Var: 102. *Lhesgica*. m.

(Verosimiliter pluribus exemplaribus conspectis novam referet speciem!)

*Pronoto nigro, margine postico subtilissime luteo; antennarum articulo primo rufo, reliquis nigro-piceis; hemielytra macula una lata lutea ab embolyo arcuata-triangulari ad medium corii, altera minori in commissura clavi; appendice nigro, macula media lutea magna, apice latius nigro; femoribus annulis duobus, tibiis totis piceis; abdomine viridi-luteo, marginibus apiceque nigro.*

Long:  $1\frac{4}{5}$  lin.

Lat:  $\frac{4}{5}$  lin.

Habitat in pratis subalpinis montis Ssalwat, Caucasi Lhesgici.

× × *Capite luteo, reliquis magna ex parte luteis.*

Spec. 103. *Kalmii*. Linn. Fn. S. 948.

» Zett. F. L. I. 491. 15.

» Herrich-Schaeffer. N. E. I. 84.

» Zetterst. J. L. 274. 16. 20.

» Meyer. I. 105. 95.

*Gramineus*. Fabr. E. S. Suppl. 542. 154.

» » S. R. 243. 11.

*Flavovarius*. Fabr. E. S. IV. 178. 154.

» » S. R. 243. 10.

» Fall. M. C. S. 86. 53.

» » H. S. 93. 34.

» Hahn. I. p. 211. t. 34. f. 109.

» Burm. II. 172.

*Viridi-flavus*; thorace antice et postice nigro; scutello luteo; *hemielytris* rufo-flavis apice fascia nigra; *appendice* luteo, apice nigro; *membrana* fusca; *antennis pedibusque* testaceis; *abdomine* luteo, fasciis tribus longitudinalibus nigris.

Long:  $1\frac{4}{5}$  lin.

Lat:  $\frac{4}{5}$  lin.

Habitat in dumetis Caucasi, in Humulo et Parietaria praeprimis.

⊙ ⊙ *Appendice medio ocellato, scutello nigro, apice luteo - rufo.*

× *Hemielytris nigris.*

Spec. 104. *Gyllenhalii*. Fall. M. C. S. 88. 61.

» » H. S. 97. 40.

*Gyllenhalii*. Herrich-Schaeff. III. p. 86. t.

101. t. 310.

» » N. E. I. p. 52  
et 84.

» Meyer. I. 61. 28.

*Niger, opacus, luteo - pubescens; appendice luteo, medio macula magna orbiculari nigra; apice summo scutelli luteo aut rufo; membrana declivi; pedibus rufis, femoribus nigro-annulatis aut nigris; antennis rufis aut fuscis.*

Long:  $1\frac{2}{3}$  lin.

Lat:  $\frac{4}{5}$  lin.

Habitat in Rubiaceis, praecipue in Galiis Caucasi.

× × *Hemielytris nigris, luteo - variegatis.*

Spec. 105. *Unifasciatus*. Fabr. E. S. IV. 178. 153.

» » S. R. 243. 9.

» Zett. F. L. I. 491. 15.

» Herrich-Schaeff. N. E. I. 51  
et 88.

» Zetterst. J. L. 274. 16. 20.

» Meyer. I. 104. 93.

*Semiflavus*. Wolff. IV. 154. t. 15. f. 48.

» Fall. M. C. 80. 44.

» » H. S. 86. 21.

» Hahn. I. p. 208. t. 34. f. 107.

*Lateralis*. } Hahn. II. p. 85. t. 56. f. 169.

*Marginatus*. } 170.

*Niger-pubescens; pronoti margine postico, scutelli dimidio apicali et hemielytris ad embolum et dimidium corii angulumque clavi luteis; appendice aurantiaco aut luteo, macula media nigra; membranae fuscae nervo luteo; antennae pedesque rufo - testacei.*

Long: 2 lin.

Lat: 1 lin.

Habitat in Galiis Caucasi.

○ ○ ○ *Appendice roseo.*

Spec. 106. *Rubricatus*. Fall. M. C. S. 91. 70.

» » H. S. 100. 45.

» Zett. F. L. I. 493. 21.

» » J. L. 275. 16.

» Hahn. I. p. 156. t. 24. f. 80.  
(Lygus.)

» Herrich-Schaeffer. N. E. I. 49  
et 86.

» Meyer. I. 73. 45.

*Lygus rufescens*. Hahn. I. p. 28. t. 4. f. 18.

*Flavo-ruber*; *pronoto* antico capiteque nonnumquam  
*pallidioribus*; *femoribus* annulis duobus ferrugineo-fuscis.

Long:  $1\frac{3}{4}$  —  $2\frac{1}{2}$  lin.

Lat:  $\frac{5}{4}$  lin.

Habitat in Salice Caucasi.

○ ○ ○ ○ *Appendice cum tota superficie concolori.*

× *Viridis, nitidus.*

Spec. 107. *Viridulus*. Fall. M. C. S. 90. 69.

» » H. S. 105. 54.

» Hahn. II. p. 136. t. 72. f. 221.

» Herrich-Schaeff. N. E. I. 50 et 88.

» Meyer. I. 77. 51. t. 7. f. 2.

*Nigro-sparse pilosus*; *pedibus* nigro-punctatis; *antennarum* articulus *primus* medio, *secundus* basi fuscus.

Long:  $1\frac{4}{5}$  lin.

Lat:  $\frac{2}{5}$  lin.

Habitat in Betulis pratisque alpinis Caucasi.

× × *Viridis, opacus.*

Spec. 108. *Hortulanus*. Meyer. I. 77. 52. t. 7. fig. 3.

Pallide - virescens; albo - pilosus, *antennis pedibusque pallidis*.

Long:  $1\frac{1}{2}$  lin.

Lat:  $\frac{1}{2}$  lin.

Habitat in pratis Armeniae et Iberiae.

× × × *Albidus, opacus*.

Spec. 109. *Albida*. m.

Vide: Tab. XI. fig. 27.

Supra albidus alboque pilosus; *pedibus* pallide - testaceis, *antennis abdomineque* nigris.

Long:  $1\frac{2}{3}$  lin.

Lat:  $\frac{3}{5}$  lin.

Habitat in pratis provinciae Karabagh, Transcaucasiae.

c. *Pronotum subconvexum, impressione in medio antico levi, antennarum articulo secundo ad dimidium aut plus incrassato.*

Genus: HETEROTOMA. Latr.

Herrich-Schaeff. (Ab *ἕτερος*, alter et *τομή*, sectio.)

*Capsus*. Fab. R. Fall. Latr. Hahn. Herrich - Schaeff. Meyer. *Phytocoris*. Hahn. *Poecilosoma*. Steph. *Lygaeus*. Fabr. E. Wolff. Panz. *Halticus*. Burm. *Cimex*. Linné. Geoffr. Pallas.

*Character*: *Forma* ovalis; *hemelytra* convexa, nervis duobus; *membrana* cellula una; *antennarum* articulo *primo* capituli longitudine, *secundo* omnium longissimo plus quam dimidio incrassato, *tertio quartoque* subtilissimo molli ac setiformi, *quarto* in medio paulo impresso aut incurvato; *rostellum* ad acetabula pedum posteriorum protractum, *cujus* articulus *primus* longitudine capituli, *secundus* omnium longissimus, *tertius et quartus* brevissimus; *oculi* valde prominuli, *pedes* crassi.



*α. Forma oblonga, subdepressa.*

\* *Nigri.*

+ *Hemielytris pronoto non latioribus.*

Spec. 110. *Oblongus*. m.

Vide: Tab. XI. fig. 28.

Ater, oblongus, linearis, luteo-pilosus, *pronoti* angulis posticis acutis, rufis; *antennarum* articulo *secundo* clavato, *hispido*; *pedibus* fuscis.

Long:  $2\frac{1}{5}$  lin.

Lat: thor: postici  $\frac{3}{5}$ , elytrorum  $\frac{1}{2}$  lin.

Habitat in Pyro elaeagnifolia et Cotoneaster Nummularia provinciae Karabagh prope pagum Tschaikaent.

++ *Hemielytris pronoto latioribus.*

Spec. 111. *Pulverulentes*. Kluge. Burm. H. II. 276.

» Meyer. I. 63. 31.

Ater, oblongo-ovalis, albido-pilosus, *antennarum* articulo *secundo* clavato, *tibiis* fuscis aut nigris.

Long:  $1\frac{2}{3}$  — 2 lin.

Lat: thor: postici:  $\frac{3}{5}$ , hemielytrorum  $\frac{4}{5}$  — 1 lin.

Habitat in Caucasi Mespilo et Cydoniis.

\*\* *Fusco - rufi.*

Spec. 112. *Planicornis*. Pallas. Spicileg. zool. Fasc. IX. p. 23. tab. I. f. 13. (Cimex.)

*Magnicornis*. Schellenbg. G. d. W. T. IV. f. 2. C.

» Fall. M. C. S. 99. 7.

» » H. S. 119. 8.

» Zett. F. L. I. 498. 4.

» Hahn. I. p. 130. t. 20. f. 67.

» Herrich-Schaeff. N. E. I. p. 85.

» Zett. J. L. 278. 17. 4.

» Meyer. I. 62. t. II. f. 4.

Niger-rufescens aut nigro-violaceus, luteo-pilosus, *antennarum* articulo secundo fusiformi incrassato nigro, ultimis setaceis, albo-fuscis; *tibiae* posticae obsolete nigro - annulatae, spinis longis.

Long:  $1\frac{1}{2}$  lin.

Lat:  $\frac{5}{8}$  lin.

Habitat in Caucaso et in territorio Airum provinciae Karabagh loco sic dicto Schamlogh a pinetis denominato.

*β. Forma ovalis, convexa.*

\* *Hemielytris concoloribus.*

Spec. 113. *Ater*. Linn. S. N. II. 725. 72.

» » F. S. 994.

» Geoffr. I. 460. 54.

» Fabr. E. S. IV. 177. 149.

» » S. R. 241. 34. 2.

» Fall. M. C. S. 97. 1.

» » H. S. 116. 2.

» Zett. F. L. I. 497. 1.

» Herrich-Schaeff. N. E. I. p. 52 et 82.

» Zett. J. L. 277. 17. 1.

» Meyer. I. 108. 99.

*Semiflavus*. Linn. S. N. 68.

*Flavicollis*. Fabr. E. S. IV. 178. 156.

» » S. R. 243. 13.

» Wolff. I. 32. t. 4. f. 32.

» Schellenb. t. II. f. 3.

» Hahn. I. tab. 20. f. 65.

» Burm. Handb. II. 275.

*Tyrannus*. Fabr. E. S. IV. 177. 150.

» » S. R. 242. 4.

Niger, subnitidus, *pronoto capiteque* aut nigro aut fer-

rugineo, *pedibus* aut nigris, aut fuscis aut ferrugineis, *femoribus* apice annulis duobus piceis.

Long:  $2\frac{2}{3}$  lin.

Lat:  $1\frac{1}{5}$  lin.

Habitat in Caucasi et Iberiae pratis herbidis.

\*\* *Hemielytris discoloribus*.

Spec. 114. *Cinctus*. m.

Vide: Tab. XI. fig. 29.

Ater, profunde punctatus, subnitidus; *capite*, *thorace*, *hemielytrorum* margine lato externo usque ad apicem appendicis, *antennarum* articulo primo, *coxis pedibusque* ferrugineis; *femoribus* absque annulis.

Long:  $2\frac{1}{2}$  lin.

Lat:  $1\frac{2}{3}$  lin.

Habitat in locis herbidis provinciae trans Caucasum sitae Elisabethopol.

d. *Pronotum hemielytraque convexa*, *impresione nulla*.

α. *Femora simplicia*.

Genus: BRYOCORIS. Fall. H.

(Α βρύον, muscus et νόσος.) *Orthonotus*. Westwood. Curt. Cat. (ab ὀρθός, rectus et νότος, dorsum.) *Halticus*. Burm. *Anthocoris*. Zett. *Poecilosoma*. Steph. *Capsus*. Fabr. Fall. M. Meyer. *Lygaeus*. Wolff.

*Character*: *Antennae* filiformes, apice capillares. *Corpus* minutum; ovatum, convexum. *Hemielytra* coleoptrata, convexa, *membranae* rudimento aut nullo. *Habitant* in muscis. *Differentia sexus*: *Femina* rima brevi in segmento abdominis apicali, *mas* segmento eodem integro dignoscitur.

+ *Scutello nigro*.

- Spec. 115. *Filicis*. Linn. S. N. 212. 720.  
» » F. S. 919.  
» Wolff. II. 46. 43. f. 43.  
» Fall. M. C. S. 92. 74.  
» » H. S. 108. 61.  
» Hahn. II. p. 86. t. 56. f. 172.  
» Herrich-Schaeff. N. E. I. 51 et 84.  
» Meyer. t. 71. 43.

Nigro - piceus, nitidus; *capite, pedibus, hemielytrorum* margine pallide-luteis, *antennis* basi testaceis, apice fuscis; *membranula* fusca.

Long: 1 lin.

Lat:  $\frac{5}{5}$  lin.

Habitat in Aspidiis Caucasi et Transcaucasiae.

++ *Scutello fulvo*.

- Spec. 116. *Pteridis*. Fall. M. C. S. 105. 20.  
» » H. S. 152. 1.  
» Zett. Jns. L. 266. 11. 1.  
» Burm. II. 278.  
» Germ. Fn. 10. 13.  
» Herrich-Schaeff. N. E. I. 53 et 86.  
» Curtis. Cat. p. 228.  
» Meyer. t. 114. 109.

*Anthocoris coleoprata*. Zett. Act. Holm. 1819.  
p. 74.

Glabra, nitida, pallida; *capite, antennarum* apice, *pronoti* margine antico, *ventreque* nigris; *hypopygio* albido; *membrana* nulla.

Long: 1 lin.

Lat:  $\frac{2}{5}$  lin.

Habitat ad radices arborum et in muscis regionis sylvosae Caucasi, ubi *Pteris aquilina*.

October. 1845.

\*

*β. Femora incrassata.*

Genus: EURYCEPHALA. Laporte.

(Ab εἶδος, latus et κεφαλή, caput). *Attus*. Burm. Hahn. Herrich-Schaeff. (ab ἀπτόω, prosilio).

*Orthonotus*. Westw. Curtis. *Halticus*. Hahn. Burm. (ab ἀλτικὸς, salticus.) *Capsus*. Hahn. Herrich-Schaeff. Meyer. *Phytocoris*. Fall. H. *Lygaeus*. Fall. M. Wolff. *Salda*. Fabr. R. *Acanthia*. Fabr. F. *Cicada*. Linn.

*Character*: *Antennarum* articulus *basalis* crassus, *secundus* omnium longissimus, *tertius* brevior secundo, *quartus* longior primo, brevior tertio; *rostellum* ad acetabula pedum posteriorum porrectum, cujus articulus *primus* brevis, crassus, *secundus* longior et aequalis tertio, *quartus* longitudine primi; *hemelytra* convexa, absque nervis; *membrana*, si adest in *mare*, nervo unico aut cellulam formante aut libero; *hemelytra* in *femina* desunt; *tibiae* longae et spinosae; *forma* ovalis aut globosa.

\* *Totus nigro - aeneus.*

Spec. 117. *Nitidus*. Meyer. I. p. 113. 107. tab. VI. f. 4.

Profunde scrobiculatus, nitidus; *antennarum* articulo basali spinoso; *pronoti* parte antica torulo utrinque transverso levi et nitido; *hemelytris* postice oblique truncatis absque membrana.

Long:  $1\frac{3}{8}$  —  $1\frac{4}{5}$  lin.

Lat: *pronoti*  $\frac{3}{5}$ , *abdom*:  $1\frac{2}{5}$  lin.

Habitat in arenosis ad mare Caspium et Caucasi Lhesgici usque ad altitudinem 1200 orgyiarum Gallicarum.

\*\* *Pedibus testaceis.*

+ *Capite nigro.*

Spec. 118. *Pallicornis*. Linn. F. S. 894. (*Cicada aptera*. ♀.)

- Pallicornis*. Fabr. E. S. IV. 69. 5.  
» » S. R. 115. 6.  
» Wolff. Jc. C. 122.  
» Fall. M. C. S. 95. 80.  
» » H. S. 113. 70.  
» Hahn. I. p. 114. t. 18. f. 61.  
» Burm. II. 278.  
» Meyer. I. 110. 103.  
» Herrich-Schaeff. N. E. I. 53 et 86.

*Arenarius*. ♂. Hahn. III. p. 34. t. 84. f. 255.

Niger, nitidus, subtilissime punctatus; *antennis* basi testaceis, apice fuscis; *tibiis* apiceque *femorum* testaceis; *femina* aptera.

Long: 1 — 1 $\frac{1}{2}$  lin.

Lat: ♂  $\frac{3}{4}$ , ♀ 1 lin.

Habitat in pratis arenosis humidis Iberiae.

++ *Capite rufo*.

- Spec. 119. *Rufifrons*. Fall. M. C. S. 105. 19.  
» Herrich-Schaeff. III. p. 110. t.  
108. f. 338.  
» » N. E. I. p. 86.  
» Burm. H. II. 278.  
» Meyer. I. 112. 105.  
*Ambulans*. Fall. M. C. S. 104. 18.  
» » H. S. 126. 20.  
» Zetterst. J. L. 279. 12.  
» » Faun. L. I. 500. 7.  
» Herrich - Schaeff. III. p. 109. t.  
108. f. 335, 336, 337.

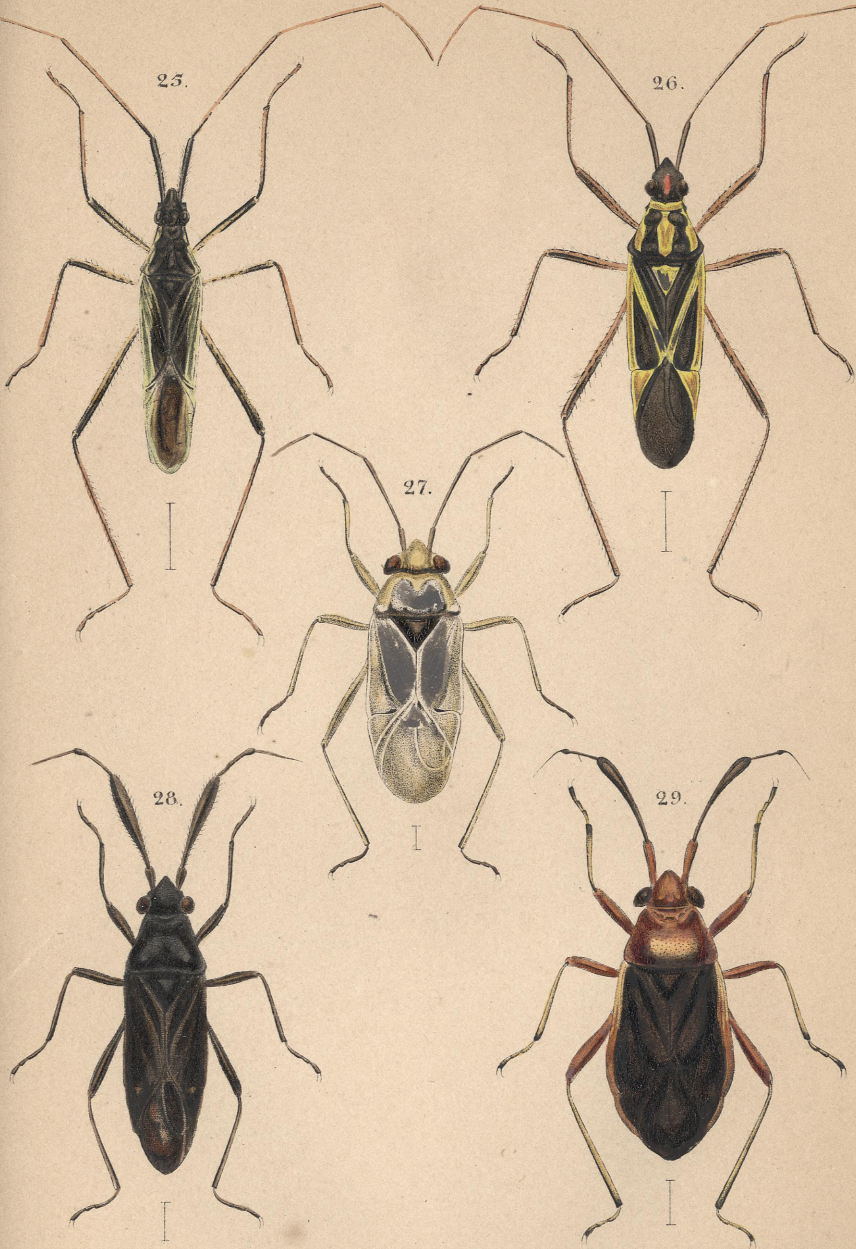
Niger, nitidus, subtilissime punctatus; *pedibus* flavis; *antennarum* articulo primo flavo, secundo basi apiceque nigro; *femina* aptera.

Long: 1 lin.

Lat:  $\frac{1}{2}$  lin.

Habitat in agris et pratis prope pagum Osseticum  
Görtscheti montis Kasbek, Caucasi centralis, usque ad  
altitudinem 990 orgyiarum Gallicarum.





25. *Miris caucasica*. Klti.

26. *Lophyrus*. Klti. *Meyeri*. Klti.

27. *Phytocoris abbida*. Klti.

28. *Heterotoma oblongus*. Klti.

29. " *cinctus*. Klti.