

УДК 595.754 (519.3+575)

В. Г. Пучков

НОВЫЕ И МАЛОИЗВЕСТНЫЕ ВИДЫ  
КЛОПОВ-СЛЕПНЯКОВ (HETEROPTERA, MIRIDAE)  
ФАУНЫ МОНГОЛИИ И СРЕДНЕЙ АЗИИ

[V. G. PUTSHKOV. NEW AND LITTLE KNOWN SPECIES OF MIRIDS  
(HETEROPTERA, MIRIDAE) FROM MONGOLIA AND MIDDLE ASIA]

Приводимые ниже сведения о малоизвестных и новых слепняках относятся к видам из 3 родов, широко распространенных в пустынях и полупустынях Средней Азии и представленных в фауне Монголии. Работа основана на результатах обработки сборов автора в Туркмении и сборов И. М. Кержнера, за что выражаю ему благодарность.

Голотипы и паратипы новых видов хранятся в Зоологическом институте АН СССР (Ленинград), часть паратипов — в Институте зоологии АН УССР (Киев).

Род *STHENAROPSIS* Poppius, 1912

Род *Sthenaropsis* выделен Поппиусом (Poppius, 1912) для 2 видов, а Линнавуори (Linnavuori, 1964), используя материалы Зоологического института АН СССР (ЗИН АН СССР), включил еще 3 вида и уточнил диагнозы рода. Большинство первоописаний видов выполнялось по 1—2 экземплярам, что сказалось на достоверности промеров, положенных Линнавуори в основу определительной таблицы. Трофические связи клопов обоим авторам остались неизвестными.

В нашем распоряжении оказались довольно большие серии всех видов рода, что позволило уточнить их промеры и распространение. Различия между полами оказались незначительными. Самцы в среднем несколько стройнее самок, а темя у них немного уже, но расцветка тела и соотношения основных параметров настолько близки, что целесообразно приводить описания оставшихся неизвестными самцов *S. piperatus* и *S. variegatus* и самки *S. obscurus*.

Виды рода *Sthenaropsis* Poppius характеризуются широкоовальным телом, покрытым светлыми чешуйками и по крайней мере по внешнему краю надкрылий — волосками обычного типа. Голова очень короткая и широкая, перпендикулярно наклоненная, со слабо выступающим наличником. Темя по заднему краю снабжено отчетливым ребрышком. Голова между глазами (см. спереди) прямая или почти прямая (рис. 1—5), а ее задний край при осмотре сверху дуговидный и глаза несколько заходят назад за передние углы переднеспинки (рис. 12—14). Переднеспинка немногим шире головы. Голени ног светлые или с маленькими темными точками у основания шипиков. Коготки стройные, слегка изогнутые, с узкими, сросшимися с коготком по всей длине и почти неразличимыми псевдаролиями (рис. 17). Эдеагус S-образный (рис. 7—11), толстый, без острия у вершины или со слабым выступом. Вторичный гонопор приближен к самой вершине эдеагуса.

Виды рода обитают на пустынных кустарниках и полукустарниках, размножаясь на них почти ежегодно в больших количествах, и проявляют довольно узкие кормовые связи. Зимовка проходит в фазе яйца, а личинки красного (большинство видов) или серовато-зеленоватого (*S. piperatus*, *S. obscurus*) цвета появляются в конце апреля—мае (Туркмения). Поколение в году только одно, иногда растянутое по срокам.

ОПРЕДЕЛИТЕЛЬНАЯ ТАБЛИЦА ВИДОВ РОДА *STHENAROPSIS*

- 1 (8). Тело сверху темное, черное или бурое, а если с желтыми полосами (самки *S. gobicus*), то крупное черное пятно на лбу не разделено пополам светлой полосой (рис. 3).  
 2 (5). Тело сверху сплошь черное или черно-бурое.  
 3 (4). Усики одноцветные, светло-желтые; 2-й членик их гораздо тоньше передней голени. Голова в 1.6—1.7 (редко в 1.5) раза шире своей

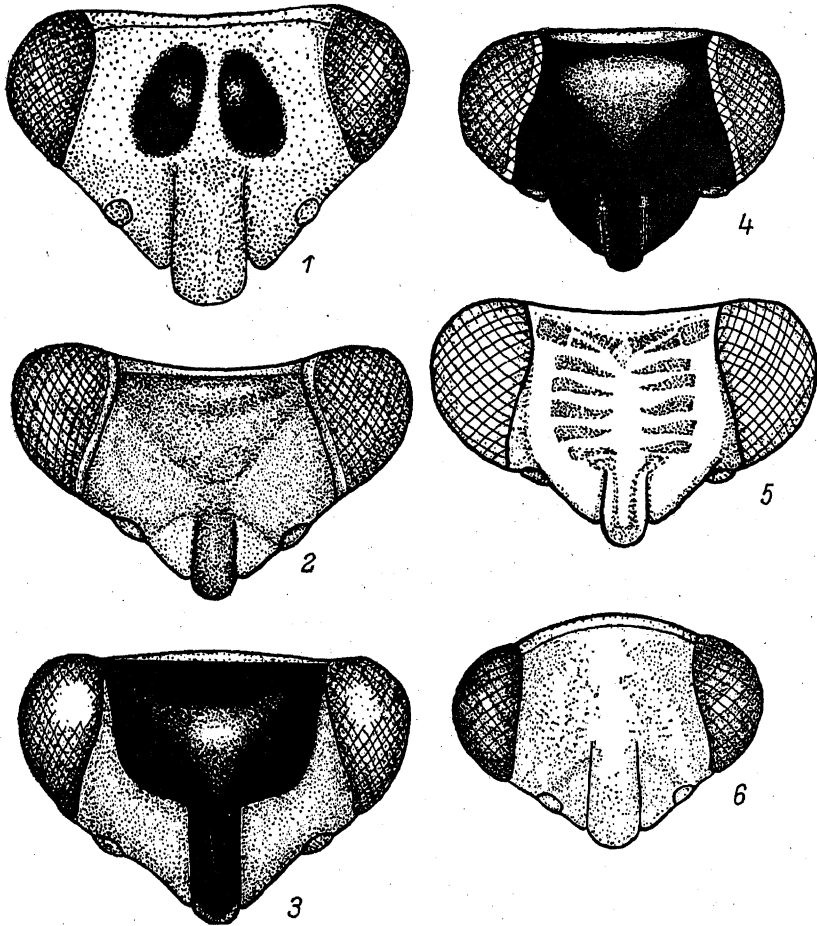


Рис. 1—6. Голова, вид сверху.

1 — *Sthenaropsis variegatus* Popp. (♂); 2 — *S. gracilicornis* Lv. (♂);  
 3 — *S. gobicus* sp. n. (♀); 4 — *S. obscurus* Popp. (♀); 5 — *S. piperatus*  
 Lv. (♂); 6 — *Salicarus concinnus* sp. n. (♀).

- длины (рис. 2). Темя в 1.7—2.1 (самцы) или 2.4—2.9 (самки) раза шире глаза. Эдеагус (рис. 7) к вершине приострен . . . . .  
 . . . . . *S. gracilicornis* Linnv.  
 4 (3). Усики двухцветные, по крайней мере вершина 2-го и почти весь 3-й (кроме основания) членики затемнены; 2-й членик их почти такой толщины, как передняя голень. Голова только в 1.3—1.4 раза шире своей длины. Темя в 2.1—2.2 (самцы) или 2.3—2.5 (самки) раза шире глаза . . . . .  
 . . . . . *S. schachrudicus* Linnv.  
 5 (2). Тело сверху бурое, хотя бы местами светлее, чем общий фон.  
 6 (7). Самцы и самки блекло-бурого цвета, чешуйки на теле серебристые. Клавус не черный. Темя в 1.9—2.3 (самцы) или 2.2—2.4 (самки) раза шире глаза. Эдеагус (рис. 8) длинный и слабо изогнутый . . .  
 . . . . . *S. obscurus* Popp.

- 7 (6). Голова, переднеспинка и щиток у самцов чаще сплошь черные, а у самок желтые с черными пятнами или полосами, чешуйки на теле золотистые. Клавус у обоих полов черный. Темя в 1.8—2.0 (самцы) или 2.1—2.3 (самки) раза шире глаза. Эдеагус сильно изогнут (рис. 10) . . . . . *S. gobicus* sp. n.
- 8 (1). Тело сверху светлое, желтое или зеленовато-серое, с темными пятнами и полосами.

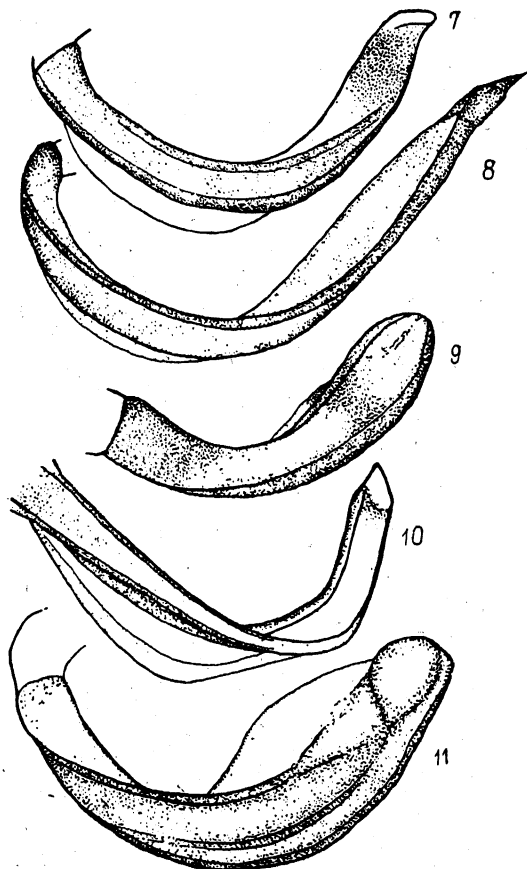


Рис. 7—11. *Sthenaropsis* spp. Эдеагус.  
 7 — *S. gracilicornis* Lv. (Туркмения); 8 — *S. obscurus* Popp. (Монголия); 9 — *S. variegatus* Popp. (Туркмения); 10 — *S. gobicus* sp. n. (Монголия); 11 — *S. piperatus* Popp. (Туркмения).

- 9 (10). Тело желтое, с крупными, черного цвета, парными пятнами на голове (рис. 1) и переднеспинке, но без пунктировки на надкрыльях. 2-й членик усиков явно тоньше передней голени, но едва толще 3-го членика. Темя в 1.6—2.1 (самцы) или 2.2—2.5 (самки) раза шире глаза. Эдеагус короткий (рис. 9) . . . *S. variegatus* Popp.
- 10 (9). Тело зеленовато-серое, без крупных черных пятен, но с точками бурой пунктировки на надкрыльях. 2-й членик усиков немного толще передней голени и гораздо толще 3-го членика усиков. Темя в 1.7—1.9 (самцы) или 2.0—2.4 (самки) раза шире глаза. Эдеагус короткий и широкий (рис. 11) . . . . . *S. piperatus* Linnv.

*S. gracilicornis* Linnv. (рис. 12). По материалам Зоологического института АН СССР известен из Туркмении (Мургаб), Узбекистана (Термез, Наманган, Самарканд, Бухара, Хива), Таджикистана (Джилликуль на р. Вахш) и Казахстана (пески Малые Барсуки: уроч. Койлибай; ст. Жулек и Аккуль близ Сырдарьи); взрослые попадались с середины мая и до середины июля. Личинки отмечались нами в Моллакаре (Туркмения) с 3 V 1974, по учетам 7 VI 1974 вид был представлен там почти исключи-

тельно взрослыми, но те и другие изредка попадались там в сентябре (учеты 1975 и 1976 гг.). В Туркмении трофически связан с *Lucium ruthenicum* Murr., но в Казахстане И. М. Кержнер отмечал вид на *L. turcomanicum* Turcz. совместно с *S. variegatus* Popp.

*S. schachrudicus* Linnv. описан по серии, собранной А. Н. Кириченко в окр. г. Шахруд (Сев. Иран). Очень вероятно нахождение его на юге Туркмении. Кормовые связи вида не известны.

*S. obscurus* Popp. описан из Репетека, где живет, по данным М. М. Логиновой, на *Convolvulus divaricatus* Rgl., известен также из Жулека на Сырдарье (Казахстан), а И. М. Кержнером выявлен в Кызылкумах (Аякагытма, 16 V 1965, 19 экз.) на *S. hamadae* Petr. и в Монголии (Баян-Хонгорский аймак, 15 км южнее оазиса Эхин-Гол, 14 VIII 1969, 10 экз.) на *S. gortschakovii* Schrenk. В Туркмении в окрестностях Иолатани (3 V 1975) и Сандыкачи (4—5 V 1975) личинки всех возрастов и немногие

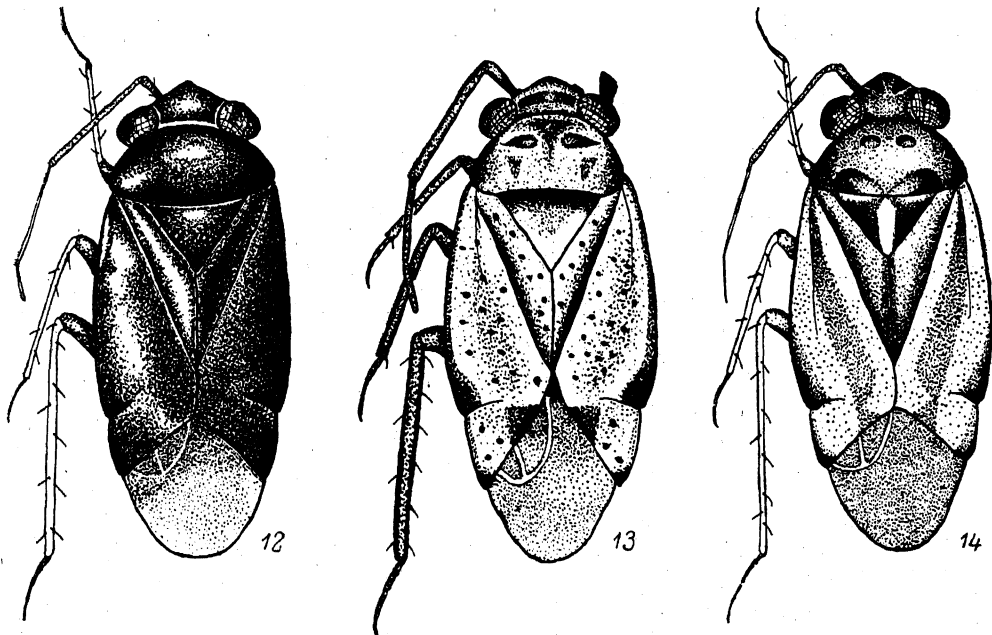


Рис. 12—14. Самцы *Sthenaropsis*.

12 — *S. gracilicornis* Lv.; 13 — *S. piperatus* Lv.; 14 — *S. variegatus* Popp.

молодые взрослые в изобилии держались в глубине кустов, на почве и в ее расщелинах возле *Convolvulus korolkovii* Rgl. По сборам 26 V 1975 в Моллакаре был представлен преимущественно взрослой формой, и клопы держались там внутри среднего яруса кустов *S. erinaceus* Ldb. и *S. subseriatus* Schrenk. Осенью вид не встречался вовсе.

*S. variegatus* Popp. (рис. 14) описан по самке из Жулека на Сырдарье, выявлен И. М. Кержнером у ст. Аккуль (сборы 30 VI 1966) на *Lucium turcomanicum* Turcz. и однажды Р. Б. Асановой в Бетпак-Дале (300 км к востоку от урочища Когашик, Джезказганская обл.) якобы на *Nitragia* (скорее это был *Lucium*). Самец по расцветке не отличим от самки. Вид весьма обычен в ряде местностей Туркмении (Джебел, Ахча-Куйма, Кызыл-Арват, Кара-Кала, Можжуклы и др.) на *Lucium turcomanicum* Turcz., появляясь в личиночной фазе с первых чисел мая. Массовое крыление проходит со второй половины мая.

*S. piperatus* Linnv. (рис. 13) был известен только по самке из Бухары. Самец по общей расцветке не отличается от самки, но немного стройнее и меньше. В Туркмении отмечен в Моллакаре на *Lucium ruthenicum* Murr. Отрождение личинок вида произошло поздно, лишь с середины мая и по учетам 7—8 VI 1974 свыше трети популяции было представлено там личинками IV—V возрастов. Взрослые и личинки отмечались там и при учетах в сентябре 1975 и 1976 гг. Личинки хорошо отличаются толстыми усиками (толще, чем у имаго) и серовато-зеленым цветом тела.

### *Sthenaropsis gobicus* Putshkov, sp. n.

Тело самца (рис. 15) удлинненно-овальное, в 2.2—2.4 раза длиннее ширины, в очень коротких желтоватых чешуйках и редких волосках. Голова, переднеспинка, щиток, клавус и кунеус (кроме внешних краев) чаще черные. Остальная часть надкрыльев бурая, с черно-бурыми широкой полосой вдоль середины корюма, его верхним внешним углом, внешним краем и вершиной кунеуса. Перепонка и жилки на ней коричневые. Усики желтые или бледно-буроватые, 2-й членик в вершинной трети

слегка затемнен. Ноги цвета усиков, бедра у вершины и голени возле оснований желтоватых шипиков с бурыми точками; вершины лапок и коготки бурые. Реже расцветка самцов приближается к описанной ниже для самки. Голова в 1.5—1.6 раза шире своей длины, со светлым ребрышком на затылке. Темя в 1.8—2.0 раза шире глаза. Усики длиной 2.4—2.6 мм при соотношении длины члеников около 10—11 : 43—47 : 24—28 : 16—20; 2-й членик в 1.05—1.10 раза короче ширины переднеспинки. Соотношение длины члеников задних лапок около 7 : 11 : 12. Коготки стройные, с почти неразличимыми псевдаролиями (рис. 17). Эдеагус (рис. 10 и 18) сильно дуговидно изогнут. Левый параметр такой, как на рис. 19. Длина тела 3.2—3.9 мм.

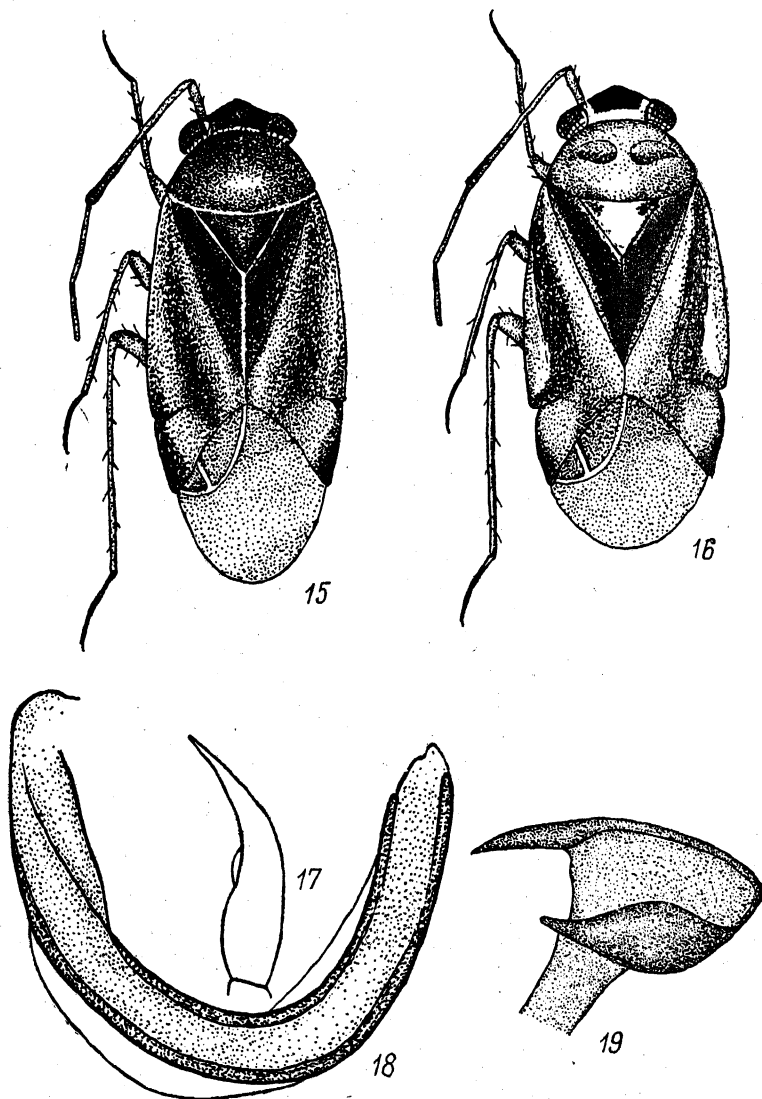


Рис. 15—19. *Sthenaropsis gobicus* sp. n.  
15 — самец, 16 — самка, 17 — коготок, 18 — эдеагус (в ином положении, чем на рис. 10), 19 — левый параметр.

С а м к а (рис. 16) чаще отличается от самца более светлой расцветкой тела. Голова сплошь черная или с крупным черным пятном на лбу, простирающимся вниз по наличнику (рис. 3); ребрышко на затылке всегда светлое. Переднеспинка и щиток желтые; в коричневый или черный цвет окрашена пара овальных пятен в области мозолистостей диска, его боковые края и широкая поперечная полоса (иногда прерванная у середины) вдоль заднего края переднеспинки, а также базальные углы щитка. Надкрылья желтые, но весь (или кроме внешнего края) клауус, широкая полоса вдоль середины кориума, его внешний вершинный угол, внешний край и вершинный угол кузнеуса коричневые или черно-бурные, иногда с примесью красноватого оттенка. Этот темный рисунок может быть развит слабее и тогда самки похожи на *S. variegatus*, либо сильнее и тогда они похожи на самцов своего вида.

Тело с а м о к несколько короче, чем самцов, в 1.9—2.2 раза длиннее своей ширины, в остальном почти такое же. Темя в 2.1—2.3 раза шире глаза; усики такой же длины и цвета, как у самцов. Длина тела самок 3.0—3.4 мм.

М а т е р и а л. Монголия: Южно-Гобийский аймак: Хушу-Сайр, 25 км ЮЗ Хайластун-Худука, 21 VI 1971; сайр Ундын-Гол, 25 км Ю г. Хан-Богдо, 7 VIII 1971. Всего 17 экз.

Взрослые и личинки III—V возраста развивались на *Lucium truncatum*, отсутствующем во флоре СССР.

Род *SALICARUS* Kerzhner, 1962

Род *Salicarus* Kerzhner, 1962, кроме типового вида *S. roseri* (Н.-С.), включает еще два новых вида. В связи с этим представляется полезным несколько уточнить его описание.

Тело широко-овальное, в среднем у обоих полов в 2.0—2.2 раза длиннее своей ширины, часто черное или черно-бурое, но надкрылья, иногда голова и переднеспинка, реже все тело сверху и снизу, могут быть желтоватыми или сероватыми. Верх тела опушен светлыми чешуйчатыми волосками (у *S. roseri* они очень узкие и похожие на обычные волоски; у *S. concinnus* они широкие и к ним примешаны черные щетинистые волоски), всегда отчетливо выраженными на боках переднегрудки. Голова круто, почти отвесно, наклоненная, со слабо выступающим, обрамленным вершиной назад, наличником, в 1.3—1.5 раза шире своей длины. Темя окаймлено отчетливым ребрышком и между глаз при осмотре спереди дуговидно выгнутое (рис. 6). Усики короткие, 2-й членик их утолщен, явно короче ширины головы с глазами, но длиннее двух верхних члеников, вместе взятых. Голени с черными шипиками, снабженными или не снабженными черными точками у оснований. 2-й членик задних лапок чуть длиннее или едва короче 3-го. Коготки (рис. 21, 26) стройные, умеренно или сильно изогнутые с маленькими, приросшими к коготку, псевдаролиями. Эдегус длинный, сильно S-образно изогнутый, с одним острым отростком (рис. 22, 27); вторичный гонопор очень большой, расположен на перепончатой ленте возле основания отростка эдегуса. Парамеры (рис. 23—24, 28—29) и тека обычного вида.

К роду *Salicarus* Kerzh. по общей форме тела, слабо выступающему наличнику, по широкой, круто наклоненной голове с большими, прижатыми к переднеспинке глазами, по наличию на затылке ребрышка а также по слабому развитию псевдаролий и отчасти опушению, довольно близок род *Sthenaropsis* Porp. Но у представителей последнего задний край головы между глазами прямой или даже слегка вогнутый и главное эдегус самцов совершенно иного строения, короткий и толстый, слабо S-образно изогнутый, со смещением к самой вершине гонопором. Несомнительно также сведение *Salicarus* в синонимы (Wagner, 1963) к североамериканскому *Lepidopsallus* Knight, 1923, обладающему иным строением гениталий и другими особенностями. Положение *Sthenaropsis pallida* Wagner, 1957, отнесенного Вагнером (Wagner, 1963) к роду *Lepidopsallus*, неясно, но к родам *Sthenaropsis* и *Salicarus* он несомненно не относится.

### *Salicarus (Salicarus) concinnus* Putshkov, sp. n.

Тело (рис. 20) черное или черно-бурое, но голова, переднеспинка и надкрылья иногда местами либо полностью светлые, желтоватые или сероватые; у светлых экземпляров грудь снизу (вся или частью) и брюшко темные. Верх тела опушен короткими прижатыми жесткими волосками черного цвета и белыми чешуйками. Такие же белые чешуйки несут и бока груди, а брюшко снизу покрыто только темными волосками. Голова (рис. 6) в 1.35—1.50 раза шире своей длины, а темя в 2.2—2.35 (самцы) или 2.45—2.70 (самки) раза шире глаза. Глаза всегда темные. Усики желтоватые, длиной 2.90—3.15 мм при соотношении длины члеников около 7—8 : 26—30 : 13—15 : 10—13 (верхний предел более характерен для самцов, а нижний — для самок). 2-й членик усиков равен длине переднеспинки. Хоботок доходит до тазиков задних ног. Переднеспинка в 1.8—2.0 (оба пола) раза шире своей длины. Ноги желтоватые, лишь бедра к основанию несколько зачернены. Шипики на голених черные, без темных точек у основания. Соотношение длины члеников задних лапок около 7 : 11 : 11. Коготки в вершинной половине круто загнуты, у середины изгиба с маленькими приросшими псевдаролиями (рис. 21). Эдегус (рис. 22) тонкий и длинный. Гипофизис левого параметра острый и прямой (рис. 23), а правый такой, как на рис. 24. Длина тела 3.0—4.0 мм.

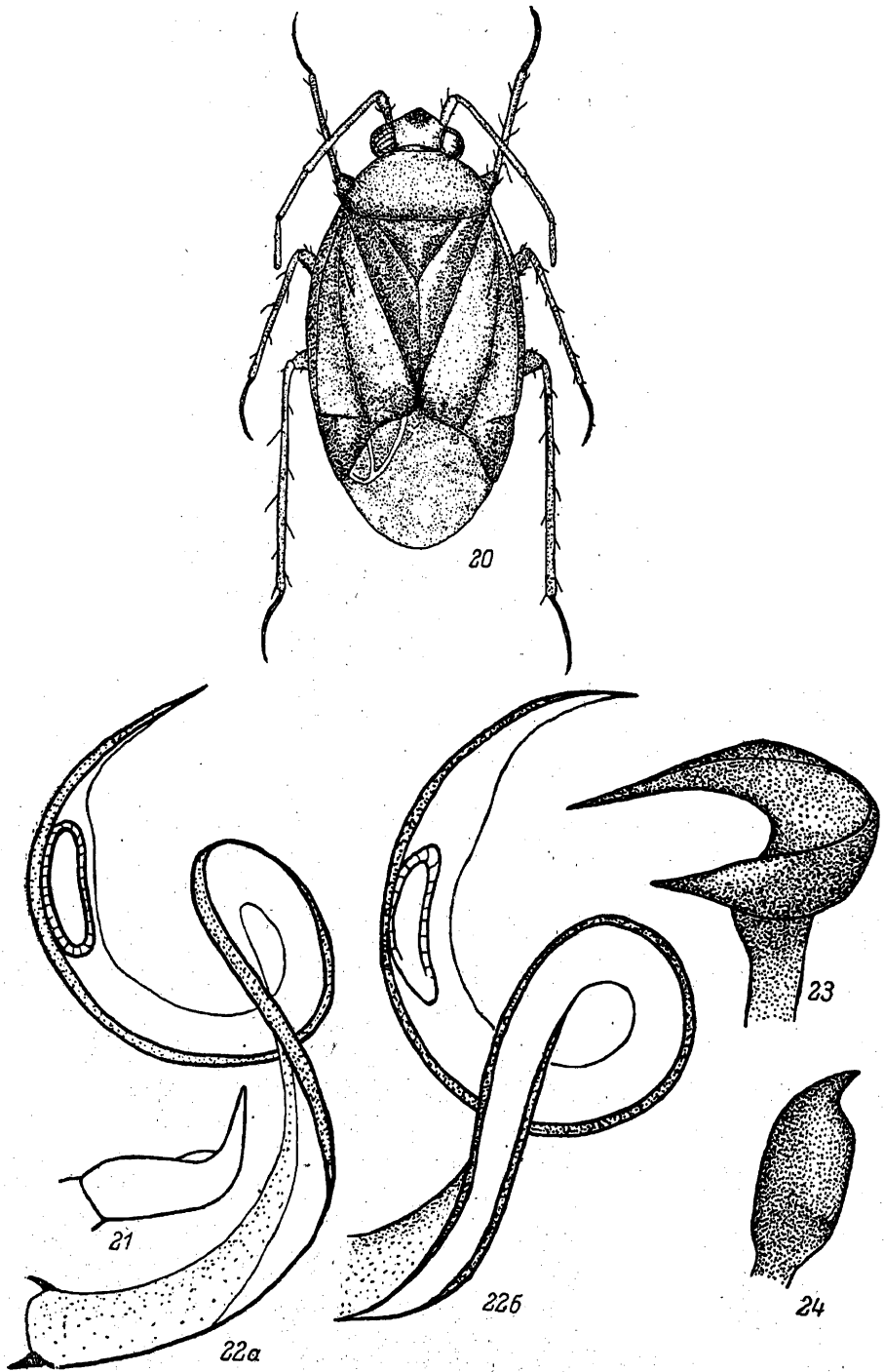


Рис. 20—24. *Salicarus concinnus* sp. n.  
 20 — самка, 21 — коготок, 22 — эдеагус (22а — светлый экземпляр из Узбекистана, 22б — темный экземпляр из Таджикистана), 23 — левый и 24 — правый парамеры.

Новый вид по опушенности волосками 2 типов — жесткими черными обычного типа и чешуйчатыми плоскими белого цвета — резко отличается от 2 других представителей рода, но вполне сходен с ними по ряду иных родовых особенностей, особенно по строению эдеагуса. Это является достаточным основанием для отнесения его к роду *Salicarus*.

Материал. Таджикистан (ущелье Кондара, 15 VI 1937, 30 VI 1943, 10, 16 и 28 VI, 8 и 9 VII 1955, 13 VI 1956, 23 экз., разные сборщики); Узбекистан (р. Ангрен, 15 км СВ г. Ангрен, 18 V 1966, 13 экз., на иве, Кержнер); Казахстан (хр. Каржантау: тугай Угама, 17 VIII 1939, 6 экз., на иве, Обухова); Чимкентская обл., Тюлькубас, 18 VI 1966, 1 экз., на иве, Асанова); Киргизия (Ферганский хр., Гава, 3 VIII 1937, 2 экз., Кириченко). Всего 45 экз. Голотип (самец) из Таджикистана (Кондара).

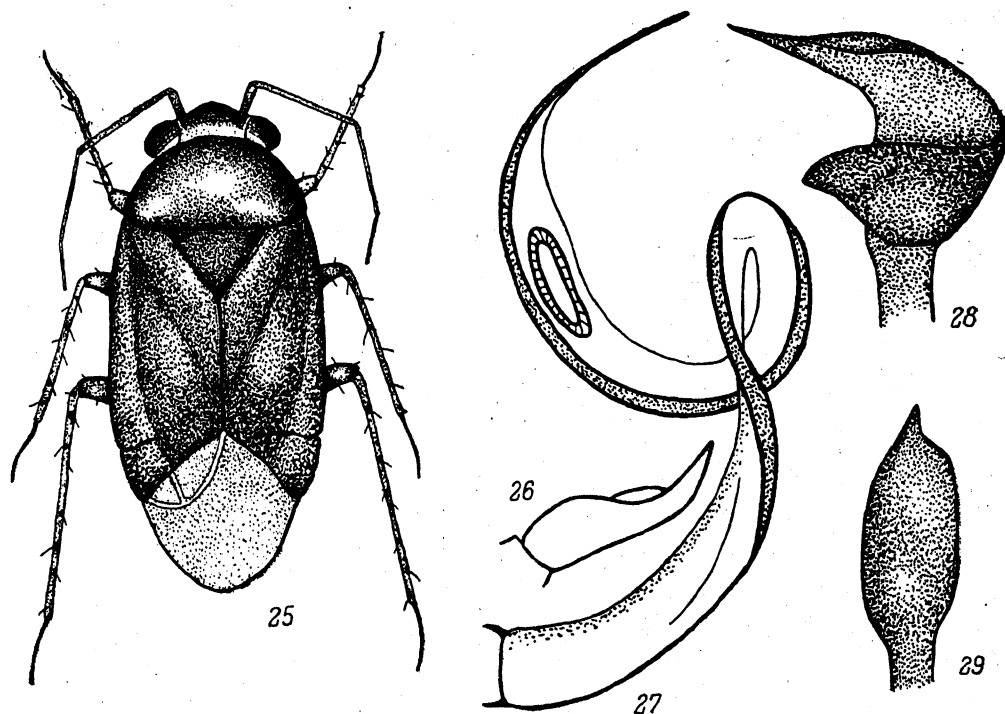


Рис. 25—29. *Salicarus halimodendri* sp. n.

25 — самец, 26 — коготок, 27 — эдеагус, 28 — левый и 29 — правый парамеры.

По-видимому, замещает *S. roseri* на востоке Средней Азии, где также живет на плодоносящих ивах. В Копетдаге пока выявлен только *S. roseri* (ущелье Айдере, 31 V 1974 и Чандырская долина, 20 V 1975), отличающийся от европейских особей меньшими размерами и укороченными усиками.

### *Salicarus (Salicarus) halimodendri* Putshkov, sp. n.

Тело (рис. 25) от темно-коричневого или черного до светло-бурого или желтого, часто с остатками черных пятен, особенно на голове. Верх тела густо покрыт светлыми, по длине близкими к толщине 2-го членика усиков узкими чешуйчатыми волосками. Такие же чешуйчатые волоски расположены и на боках груди. В зависимости от угла зрения часть волосков проецируется своей сплошной стороной, а другая — узкой, почему кажется, что волоски эти разного типа. Голова при осмотре спереди между глаз дуговидно выгнутая. У темных особей на затылке она всегда белая, а у светлых темно-коричневый цвет имеют только глаза, 2 симметрично размещенных пятна на лбу (составленных из 3—5 поперечных полосок каждое) и наличник. Ширина головы в 1.4—1.5 раза превышает длину, а темя в 1.9—2.1 (самцы) или 2.35—2.70 (самки) раза шире глаза. Усики от темно-коричневых (чаще только 2 первых членика) до светло-бурых, 2-й членик их слегка утолщен к вершине, у самцов немного длиннее и толще, чем у самок. Длина усиков около 3.1—3.3 (самцы) или 2.6—2.7 мм (самки) при соотношении длины члеников 7—8 : 25—32 : 11—15 : 9—10 (верхний предел более характерен).



рен для самцов, а нижний — для самок); 2-й членик усиков даже у самок больше длины переднеспинки. Хоботок доходит до тазиков средних ног. Переднеспинка в 2.1—2.3 раза шире своей длины. Ноги бледно-желтоватые, с темными точками на бедрах и голених (у оснований шпиков), а у темных экземпляров задние бедра сплошь темные. Соотношение длины члеников задних лапок около 6 : 7 : 9. Коготки (рис. 26) умеренно изогнуты с очень узкими, сросшимися с коготком псевдаролиями. Эдеагус (рис. 27) с очень тонким и длинным отростком на вершине. Гипофизис левого парамера острый и длинный (рис. 28); правый парамер такой, как на рис. 29.

**М а т е р и а л.** М о н г о л и я. Кобдоский аймак: ур. Елхон, 20 км ЮВ Алтай на Бодончи, 27 VII 1970 (Емельянов, Кержнер, Нарчук). Всего 28 экз. С С С Р. Восточно-Казахстанская обл.: пикет Бурхатка В пикета Базарский, 22 VI 1930, 10 экз. (Лукьянович); Буран у ст. Кальджир, 26 VI 1930, 1 экз. (он же); Джебказганская обл.: берег Балхаша, 12 км В г. Балхаша, 18 VI 1962, 1 экз. (Кержнер); Алма-Атинская обл.: берег р. Или в окр. г. Или, 5 VI 1969, 2 экз. (Сейтова); Кызыл-Ординская обл.: ст. Аккуль у Сырдарьи, 200 км ЮВ Кызыл-Орды, 30 VI 1966, более 30 экз. (Кержнер); Бухарская обл.: 40 км С г. Навои, перевал Кара-Карга, хр. Каратау, 18—19 V 1966 (Кержнер); Чимкентская обл., 40 км СВ г. Туркестан, 29 V 1966, более 30 экз., в том числе голотип (Кержнер). Всего около 100 экз.

Новый вид несомненно широко распространен по равнинам и предгорьям Средней Азии, следуя за своим кормовым растением — чингиллом (*Halimodendron halodendron* Pall.). Но южнее (Узбекистан, Туркмения), где это растение местами обычно, вид пока не выявлен.

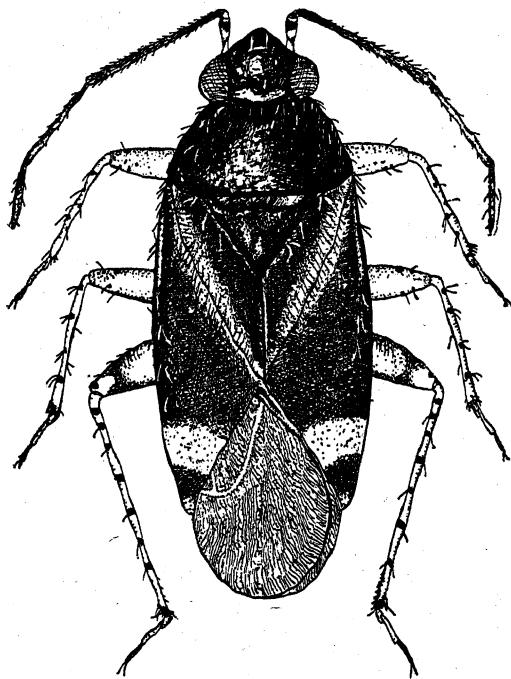


Рис. 30. *Salicarus (Lobicris) basalis* (Reut.), самец.

Подрод *LOBICRIS* Putshkov, subgen. n.

*Neocoris basalis* Reuter, 1878 (типовой вид подрода) описан по материалам, собранным в Туркестанском и Алайском хребтах. Впоследствии его переместили в род *Monosynapta*, а Кержнер (1970), ссылаясь на строение гениталий, перевел его в род *Plagiognathus*. Описание Ройтера содержит по преимуществу цветовые отличия вида и нуждается в дополнении.

***Salicarus (Lobicris) basalis*** (Reuter, 1878), comb. n.

Тело овальное (рис. 30), в 2—2.5 раза длиннее своей ширины, черное, довольно густо покрытое бледно-золотистыми, слегка уплотненными (разной толщины в зависимости от угла зрения), а у краев надкрылий и на кункусе еще и темно-бурыми во-

лосками; те и другие близки по длине к толщине голеней. Голова кругло наклоненная, на затылке со светлой полоской (иногда распадающейся на пятна) и там слегка килеватая. Наличник слабо выступающий. Глаза гладкие. Темя в 1.9—2.1 (самцы) или 2.2—2.35 (самки) раза шире глаза. Усики черные или темно-коричневые, лишь 1-й членик белый, с темным полукольцом у основания и перед вершиной, а иногда и 2-й у середины грязно-беловатый. Длина усиков около 2.2—2.35 мм при соотношении члеников 12 : 38—42 : 24—25 : 15—18 (оба пола). 2-й членик слабо утолщен, в 1.05—1.2 раза длиннее ширины головы с глазами (у самок ближе к нижнему пределу) и в 1.3 раза короче заднего края переднеспинки. Хоботок доходит до вершин тазиков средних ног. Переднеспинка вдвое короче своей ширины. Надкрылья черно-бурые, но полоса вдоль клавуса, базальная половина кункуса и верхушка его белые; перепонка сплошь (включая жилки) коричневая. Ноги беловатые, бедра к вершине, особенно снизу, с черными пятнами, а голени с крупными, во всю их ширину черными точками и торчащими из них черными шпиками. Колени голеней зачернены. Соотношение длины коготков задних лапок около 5 : 10 : 9. Коготки (рис. 31) слабо и постепенно изогнуты, псевдаролии узкие и короткие, сросшиеся с коготком по всей длине. Генитальный сегмент занимает более половины длины брюшка, конусовидный, длиннее своей ширины у основания, снизу без ребра. Эдеагус массивный, спирально закрученный (рис. 32). Его вершинная

округлая часть усыпана бугорками и заканчивается двумя очень тонкими игловидными отростками (рис. 33—34). Длина тела 3.0—3.7 мм, ширина 1.5—1.8 мм.

Личинки III—V возраста грязно-зеленые, с серыми глазами, покрытые тонкими светлыми и отдельными жесткими черными (более обильно на брюшке) волосками. Голеи с резкими черными пятнышками, несущими черные щетинки.

Ареал вида ограничен пределами горных массивов, окружающих Ферганскую долину, где он часто встречается в различных местностях по Кураминскому, Чаткальскому, Ферганскому, Алайскому, Туркестанскому, а также расположенному за ним Зеравшанскому хребтам. Встречается как в предгорьях, так и выше в горах (до 1600—1800 м) по осыпям и галечникам долин и рек, следуя за своим кормовым растением — *Regovskia scrophulariaefolia* Vge., впервые указанным Пажитновой (1952). Зимуют яйца. Личинки в предгорьях (окр. г. Ош) попадались с середины

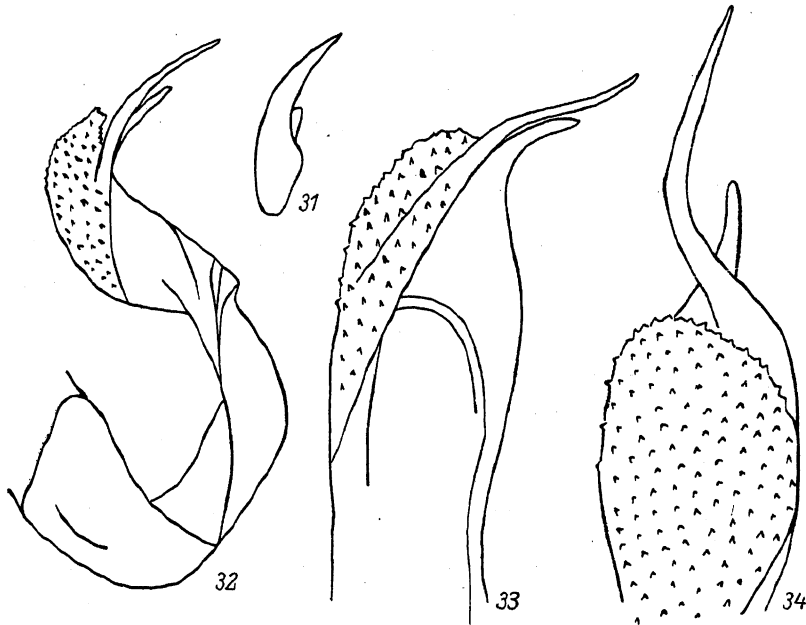


Рис. 31—34. *Salicarus (Lobicris) basalis* (Reut.).  
31 — коготок, 32 — эдеагус, общий вид, 33—34 — вершина эдеагуса в разных положениях.

апреля, а месяц спустя большая часть клопов окрылилась. Число поколений неясно, но в начале августа вид был представлен только взрослыми (20 км южнее Шахристана; Караван), отмиравшими к началу сентября.

По форме тела, его расцветке, опушению, килеватости (хотя и слабой) дуговидного заднего края темени, слабо выступающему за уровень скулы наличнику, коротковатым усикам, строению задних лапок и коготков рассмотренный вид близок к видам рода *Salicarus*, отличаясь отсутствием чешуйчатых волосков на боках переднегруди и весьма резко уникальным строением эдеагуса. Признаки, сближающие вид с родом *Salicarus*, одновременно отдалают его от *Plagiognathus* s. str.; с ним он сходен по наличию резких черных точек у основания шишечек голеней, зачерненным коленям их, а также по строению коготков. Эти же особенности, а также коротковатые темные усики (а иногда и расцветка тела) сближают его с родом *Monosynamma*, от которого он отличается по большинству признаков, сближающих его с родом *Salicarus*. Оговоренное выше позволяет отнести рассматриваемый вид к роду *Salicarus*, но с выделением его в новый подрод *Lobicris* Putshkov, subg. n. Вид получает название *Salicarus (Lobicris) basalis* (Reuter), comb. n. Связующим звеном между этими подродами в известной мере является *S. (Salicarus) halimodendri* Putsh.

- 1 (6). Боковые поверхности переднегрудки густо покрыты белыми чешуйчатыми волосками. Эдеагус пениса постепенно сужается и заканчивается 1 отростком (рис. 22, 27) (*Salicarus* s. str.).
- 2 (3). Тело сверху покрыто желтоватыми, очень узкими (едва уплощенными) короткими чешуйчатыми волосками, похожими на обычные волоски, но переднегрудка на боках несет крупные, отчетливо сплюснутые белые чешуйки. Вся Европа, Сибирь, Туркмения (Копетдаг: ущелье Айdere, Чандырская долина). На плодоносящих ивах . . . . . *S. (Salicarus) roseri* (H.-S.).
- 3 (2). Опушение тела иное.
- 4 (5). Тело сверху опушено короткими черными волосками и белыми чешуйками. Голены ног без темных точек у основания шипиков. Таджикистан, Узбекистан, юго-восток Казахстана. На ивах по долинам горных рек и ручьев . . . . . *S. (Salicarus) concinnus* sp. n.
- 5 (4). Тело сверху опушено только светлыми чешуйчатыми волосками. Голены ног с темными точками у основания шипиков. На *Halimodendron halodendron* . . . . . *S. (Salicarus) halimodendri* sp. n.
- 6 (1). Боковые поверхности переднегрудки без белых чешуек. Эдеагус пениса к вершине широкий и заканчивается 2 тонкими отростками (рис. 32—34). (*Lobicris* Putsh.). По ущельям горных хребтов, окружающих Ферганскую долину. На *Perovskia scrophulariaefolia* . . . . . *S. (Lobicris) basalis* (Reut.).

Род ПНАЕОЧИТОН Kerzhner, 1964, stat. n.

*Heterocapillus* subgen. *Phaeochiton* Kerzhner, 1964.

***Phaeochiton ebulum* Putshkov, sp. n.**

*Heterocapillus caraganae*: Пучков, 1967: 65.

Тело овальное, в 2.3—3 раза длиннее своей ширины, от желтоватого или чаще оливково-буроватого (более темного у самцов) до темно-коричневого или черно-бурого цвета. Верх тела покрыт узкими серебристыми чешуйчатыми и чуть желтоватыми неуплощенными волосками, а местами, особенно у краев кориума и на кунеусе, еще и темными щетинками. Все волоски почти одинаковой длины. Голова цвета тела, с неясным пятном из поперечных коричневых штрихов на лбу, в 1.3—1.4 раза шире своей длины. Темя в 1.7—1.9 (самцы) или 2.1—2.65 (самки) раза шире глаза. Усики бледно-коричневые, лишь 2-й членик желтоватый, у обоих полов палочковидный (у самок более тонкий), едва на треть толще 3-го членика. Длина усиков 1.8—2.0 (самки) или 2.2—2.3 мм (самцы) при соотношении длины члеников соответственно 8—10 : 33—40 : 23—26 : 11—13 и 9—10 : 40—50 : 25—33 : 12—14. 2-й членик коротковатый, в 1—1.2 (самцы) или 1.2—1.3 (самки) раза короче ширины переднеспинки. Хоботок едва доходит до тазиков задних ног. Переднеспинка в 2—2.2 раза шире своей длины. Надкрылья темных экземпляров у основания кунеуса с расплывшимся светлым пятном. Перепонка надкрылий дымчато-бурая, едва (самки) или наполовину (самцы) заходящая за вершину брюшка. Бедря бурые или бледно-бурые, задние с темными точками возле вершины. Голены желтоватые, реже буроватые, с коричневыми шипиками, без темных точек у их оснований. Лапки в вершинной половине зачернены; соотношение длины члеников задней лапки около 6 : 10 : 12. Коготки (рис. 39) тонкие и стройные, слабо изогнутые, с узкими, приросшими к коготку псевдаролиями. Эдеагус (рис. 35) S-образный, на вершине с двумя длинными, тесно прижатыми один к одному отростками. Короткий отросток прямой, на вершине округлый, а длинный — серповидно изогнутый и к вершине шиловидно заострен (рис. 36—37). Вторичный гонопор большой, помещенный возле основания отростков. Левый параметер такой, как на рис. 38. Длина тела самцов 3.8—4.4 мм, самок 3.1—3.8 мм.

Экземпляры нового вида с Украины почти неизменно оливково-буроватого цвета, имеют коротковатые усики (2-й членик самцов около 40, а самок — 35 делений), а темя у самок в 2.5—2.65 раза шире глаза (у самцов из разных местностей этот показатель был более постоянен — около 1.7—1.9). Казахстанские особи чаще желтоватые и по размерам близки к экземплярам из Средне-Гобийского аймака МНР, где тоже более обычны желтоватый или оливково-буроватый цвета. Но монгольские особи проявляют большую изменчивость окраски от одноцветно соломенно-желтой до черно-бурой, у светлых экземпляров бедра ног тоже желтые, но вершинные членики усиков и лапок затемнены. Усики у тех и других лишь немного длиннее (2-й членик самцов около 42, а самок — 37 делений), чем у украинских, а темя самок в 2.1—2.35 раза шире глаза. Более крупные (самцы — 4.4 и самки — 3.75 мм), темно-бурого цвета

особи выявлены в Кобдоском аймаке МНР; у них длина 2-го членика усиков достигала у самцов 48—50, у самок — 40 делений, а темя самок в 2.2 раза превышало ширину глаза.

Новый вид встречается на востоке Украины по немногим сохранившимся заповедным участкам целинных степей, где живет на *Saragana frutex* Koch. Зимует в фазе яйца. Личинки отрождаются в конце апреля—начале мая, а массовое окрыление проходит во второй половине мая—начале июня; к середине—концу июня клопы полностью отмирают. В Казахстане, по наблюдениям И. М. Кержнера, взрослые в массе отмечались на *Saragana balchaschensis* (Kom.) (сборы 24 VI), а в Монголии — на *Saragana ругмаеа* (L.) (сборы 23 VII) и (в Кобдоском аймаке, 4 VIII) на *Saragana* sp.

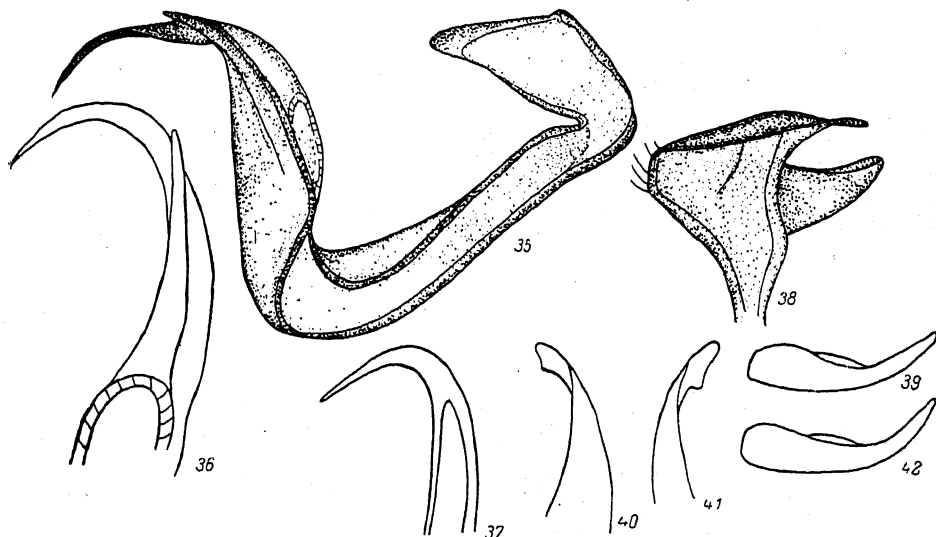


Рис. 35—42. *Phaeochiton* spp.  
35—39 — *Ph. ebulum* sp. n.: 35 — эдеагус, общий вид, 36—37 — вершина эдеагуса в разных положениях, 38 — левый парамер, 39 — коготок; 40—42 — *Ph. saraganae* Kerzh.: 40—41 — вершина эдеагуса в разных положениях, 42 — коготок.

Наряду с материалами из Ворошиловградской (Стрелецкая степь — голотип) и Донецкой (Провальская степь) областей Украины при описании использованы материалы Зоологического института АН СССР из Казахстана (Джезказганская обл., 40 км Ю Жана-Арка, 24 VI 1960) и Монголии (Кобдоский аймак: хр. Алтан-Хухэй, 60 км С Мянгата, 23 VII 1967; Средне-Гобийский аймак: 25 км ЮЗ Мандал-Гоби, 23 VII 1967; 20 км З сомона Лус, 24 VII 1967) из сборов И. М. Кержнера. Всего более 100 экз.

*Ph. ebulum* близок к *Ph. saraganae* Kerzh. по форме тела и соотношению его основных параметров (в том числе — по ширине темени, длине члеников усиков и лапок ног), расцветке и опушению (отчасти) верха тела, а также по строению коготков и кормовым связям. Это позволяет объединить их в одном роде. Но у *Ph. saraganae* голова и конечности белые, лоб с темным рисунком, 2-й членик усиков самок булавовидно утолщен (у самок всех известных видов рода *Heterocapillus* Wgn. он неизменно веретеновидный), а голени несут резкие черные точки у оснований пшипиков. Эти отличия от *Ph. ebulum* в некоторой степени сближают *Ph. saraganae* с видами *Heterocapillus*.

Род GLAUOPTERUM Wagner, 1963

### *Glaucopterum vilgus* Putshkov, sp. n.

Тело беловато-зеленоватое, густо опушенное едва приподнятыми беловатыми и вдвое более длинными (превышающими толщину задних голеней) черными жесткими волосками. Голова в 1.3—1.4 раза шире своей длины. Темя в 1.6—1.8 (самцы) или 2.1—

2.2 (самки) раза шире глаза. Глаза у обоих полов умеренно выпуклые. Усики одноцветно буровато-желтые, длиной 2.5—2.85 (самцы) или 2.3—2.45 мм (самки) при соотношении длины члеников соответственно 10 : 52—58 : 34—35 : 14—15 и 9—10 : 44—48 : 27—32 : 12. 2-й членик усиков в 1.04—1.15 раза длиннее (самцы) или в 1.2 раза короче (самки) ширины переднеспинки по заднему краю и явно тоньше задней голени. Хоботок едва доходит до основания задних тазиков. Переднеспинка в 2—2.2 раза шире своей длины. Ноги буро-желтые, с бледно-желтыми шипиками на голених. 2-й и 3-й членики задних лапок одинаковой длины (6 : 11 : 11). Коготки (рис. 46) стройные, с маленькими приросшими псевдаролиями. Эдеагус спирально закручен, по общей форме такой, как у *G. kareli* Wgn., и на вершине с 2 отрезками — более длинный снабжен обратно обращенным зубцом, а второй заканчивается коротким крючком (рис. 47—48). Длина тела самок и самцов 3.8—4.5 мм.



Рис. 43—48. *Glaucopterus* spp.  
43—44 — *G. kareli* Wgn., вершина эдеагуса в разных положениях;  
45 — то же, *G. polii* sp. n.; 46—48 — *G. vilgus* sp. n.: 46 — коготок,  
47—48 — вершина эдеагуса в разных положениях.

Новый вид в большом количестве (свыше 30 экз., в том числе и голо-тип) был выявлен И. М. Кержнером в Джезказганской обл. Казахстана близ р. Сарысу (50 км к северо-востоку от устья реки Каракентгир) 24 V 1962. Кормовое растение точно не известно, по-видимому, *Atraphaxis*.

По совокупности признаков (Пучков, 1975) новый вид несомненно принадлежит к роду *Glaucopterus*, несколько отличаясь от других его представителей более широким теменем и удлиненными усиками. По наличию обратно направленного зубца на длинном отростке эдеагуса он входит в группу *kareli*.

### *Glaucopterus atraphaxius* Putshkov, sp. n.

Тело бледно-зеленоватое, покрытое светлыми и черными (преимущественно на надкрыльях) волосками. Голова в 1.3—1.5 раза шире длины, с короткой предглазничной частью (менее 0.25 общей длины). Глаза крупные, слегка зернистые, с широкими окаймлениями коричневых фасеток и потому в целом кажутся светлыми. Темя в 1.2—1.4 (самцы) или 1.6—1.7 (самки) раза шире глаза. Усики одноцветные, бледно-буроватые, опушенные едва различимыми прижатыми волосками. Длина усиков 2.6—2.9 (самцы) или 2.4—2.5 мм (самки) при соотношении члеников соответственно 9 : 50—55 : 30—36 : 14—17 и 9 : 45 : 28 : 13. 2-й членик усиков равен или чуть длиннее (самцы) либо в 1.2 раза короче (самки) ширины переднеспинки по заднему краю. 2-й и 3-й членики задних лапок одинаковой длины. Коготки (рис. 49) стройные (такие, как у *G. polii*), у середины с маленькими приросшими по всей длине псевдаролиями. Генитальный сегмент самца в вершинной вентральной части снабжен продольным килем. Эдеагус (рис. 50) спиралевидно изогнут и заканчивается двумя тесно сближенными приостренными отрезками (рис. 51). Короткий отрезок прямой, а длинный — серповидно изогнут; возле основания отрезков выступает окаймленный склеротизованным валиком вторичный гонопор. Парамеры обычного вида, крупные. Тека (рис. 52) заостренная.

Длина тела 4.2—8.3 мм, ширина 1.5—1.8 мм.

Новый вид относится к роду *Glaucopterum* и похож на *G. kareli* Wgn. по цвету тела и конечностей, опушенности, крупным глазам, длине и соотношению размеров члеников усиков и задних лапок, но переднеспинка у него несколько уже, коготки лапок стройнее, слабо и равномерно изогнуты, а эдеагус с вершинными отростками простого очертания, без зубцов и лопастей.

М а т е р и а л. Туркмения: Кара-Кала, 26 IV 1973 (1 ♂, 1 ♀, Пучков); Бадхызский заповедник, 7 V 1964 (серия самок и самцов, Логинова) и 17—21 V 1976 (в массе, в их числе голотип, Пучков). Держался на цветущих кустах *Atraphaxis badghysi* M. Kult.

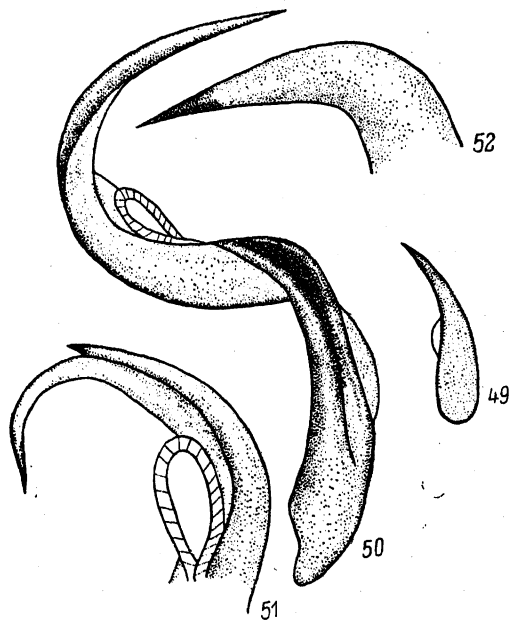


Рис. 49—52. *Glaucopterum atraphaxius* Putsh.  
49 — коготок, 50 — эдеагус, общий вид, 51 — вершинная часть эдеагуса, 52 — тека.

В связи с выявлением новых видов группы *kareli* ниже приводится таблица для их определения.

- |        |   |
|--------|---|
| 1 (6). | Тело покрыто тонкими светлыми и жесткими черными волосками.   |
| 2 (5). | Темя менее чем в 1.5 (самцы) или 2 (самки) раза шире глаза.   |
| 3 (4). | Длинный отросток эдеагуса несет обратно направленный зубец, а укороченный — заканчивается 2 лопастями (рис. 43—44). На <i>Eleagnus</i> . . . . . <i>G. kareli</i> Wgn.  |
| 4 (3). | Отростки эдеагуса простые, плавно заостренные к вершине и там без зубцов и лопастей (рис. 50—51). На <i>Atraphaxis badghysi</i> . . . . . <i>G. atraphaxius</i> sp. n.  |
| 5 (2). | Темя не менее чем в 1.8 (самцы) или 2.5 (самки) раза шире глаза. Укороченный отросток эдеагуса заканчивается крючком (рис. 47—48) . . . . . <i>G. vilgus</i> sp. n.   |
| 6 (1). | Тело покрыто светлыми и бурными волосками. Темя в 1.55—1.75 (самцы) или 1.9—2.2 (самки) раза шире глаза. Укороченный отросток эдеагуса на вершине несет два маленьких бугорка (рис. 45) . . . . . <i>G. polii</i> Putshkov, sensu novo. |

Таким образом, род *Glaucopterum*, лишь недавно выявленный в фауне СССР (Пучков, 1975), широко распространен в республиках Средней Азии и включает уже 6 видов.

## ЛИТЕРАТУРА

- К е р ж н е р И. М. 1962. Материалы по систематике слепняков (Heteroptera, Miridae) фауны СССР. Энтом. обзор., 41, 2 : 372—387.
- К е р ж н е р И. М. 1964. Новые и малоизвестные полужесткокрылые (Heteroptera) из Казахстана и других районов СССР. Тр. Зоол. инст. АН СССР, 34 : 113—130.
- К е р ж н е р И. М. 1970. Новые и малоизвестные слепняки (Heteroptera, Miridae) из СССР и Монголии. Энтом. обзор., 49, 3 : 634—645.
- П а ж и т н о в а З. А. 1952. К познанию настоящих полужесткокрылых (Hemiptera—Heteroptera) арчевого заповедника Гуралаш. Тр. Среднеаз. гос. унив., 32 : 34—59.
- П у ч к о в В. Г. 1967. К экологии малоизвестных видов полужесткокрылых (Heteroptera) европейской части СССР. Сообщение III. Вестник зоологии, 5 : 64—69.
- П у ч к о в В. Г. 1975. Виды рода *Glaucopterus* Wagner, 1963 (Heteroptera, Miridae) фауны Советского Союза. Докл. АН УССР, сер. Б, 11 : 1037—1042.
- L i n n a v u o r i R. 1964. A revision of the genus *Sthenaropsis* Popp. (Het., Miridae). Ann. entom. fenn., 30 : 209—213.
- W a g n e r E d. 1963. Ergebnisse der Zoologischen Nubien-Expedition 1962. Ann. Naturhistor. Mus. Wien, 66 : 477—487.

Институт зоологии  
АН УССР, Киев

---

## SUMMARY

Some new taxa of mirids are described: *Lobicris* subg. n. of the genus *Salicarus* (type-species — *Neocoris basalis* Reuter, 1878), *S.* (*Salicarus*) *concinus* sp. n., *S. halimodendri* sp. n., *Sthenaropsis gobicus* sp. n., *Phaeochiton ebulum* sp. n., *Glaucopterus atraphaxius* sp. n., *G. vilgus* sp. n. Following taxonomic changes are established: *Glaucopterus polii* Putshkov, 1975, stat. n. (*G. kareli polii*); *Phaeochiton* Kerzhner, 1964, stat. n. (= *Heterocapillus* subg. *Phaeochiton*). Keys to species of *Sthenaropsis* and *Salicarus* are given.

---