

рен для самцов, а нижний — для самок); 2-й членик усиков даже у самок больше длины переднеспинки. Хоботок доходит до тазиков средних ног. Переднеспинка в 2.1—2.3 раза шире своей длины. Ноги бледно-желтоватые, с темными точками на бедрах и голених (у оснований шпиков), а у темных экземпляров задние бедра сплошь темные. Соотношение длины члеников задних лапок около 6 : 7 : 9. Коготки (рис. 26) умеренно изогнуты с очень узкими, сросшимися с коготком псевдаролиями. Эдеагус (рис. 27) с очень тонким и длинным отростком на вершине. Гипофизис левого парамера острый и длинный (рис. 28); правый парамер такой, как на рис. 29.

**М а т е р и а л.** М о н г о л и я. Кобдоский аймак: ур. Елхон, 20 км ЮВ Алтай на Бодончи, 27 VII 1970 (Емельянов, Кержнер, Нарчук). Всего 28 экз. С С С Р. Восточно-Казахстанская обл.: пикет Бурхатка В пикета Базарский, 22 VI 1930, 10 экз. (Лукьянович); Буран у ст. Кальджир, 26 VI 1930, 1 экз. (он же); Джебказганская обл.: берег Балхаша, 12 км В г. Балхаша, 18 VI 1962, 1 экз. (Кержнер); Алма-Атинская обл.: берег р. Или в окр. г. Или, 5 VI 1969, 2 экз. (Сейтова); Кызыл-Ординская обл.: ст. Аккуль у Сырдарьи, 200 км ЮВ Кызыл-Орды, 30 VI 1966, более 30 экз. (Кержнер); Бухарская обл.: 40 км С г. Навои, перевал Кара-Карга, хр. Каратау, 18—19 V 1966 (Кержнер); Чимкентская обл., 40 км СВ г. Туркестан, 29 V 1966, более 30 экз., в том числе голотип (Кержнер). Всего около 100 экз.

Новый вид несомненно широко распространен по равнинам и предгорьям Средней Азии, следуя за своим кормовым растением — чингиллом (*Halimodendron halodendron* Pall.). Но южнее (Узбекистан, Туркмения), где это растение местами обычно, вид пока не выявлен.

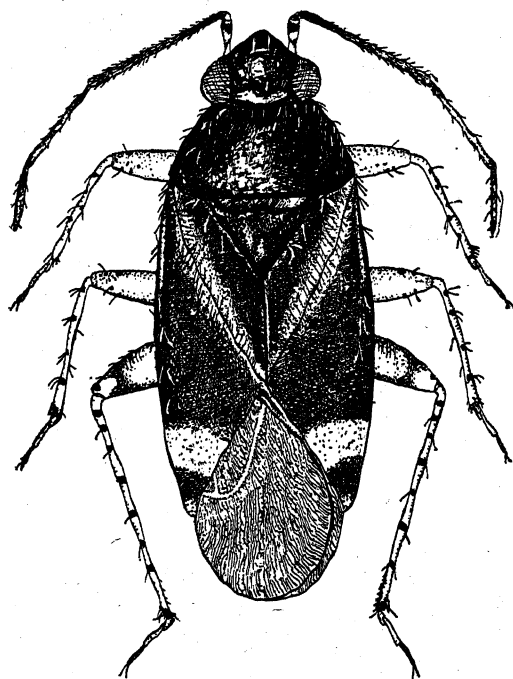


Рис. 30. *Salicarus (Lobicris) basalis* (Reut.), самец.

Подрод *LOBICRIS* Putshkov, subgen. n.

*Neocoris basalis* Reuter, 1878 (типовой вид подрода) описан по материалам, собранным в Туркестанском и Алайском хребтах. Впоследствии его переместили в род *Monosynapta*, а Кержнер (1970), ссылаясь на строение гениталий, перевел его в род *Plagiognathus*. Описание Ройтера содержит по преимуществу цветовые отличия вида и нуждается в дополнении.

***Salicarus (Lobicris) basalis*** (Reuter, 1878), comb. n.

Тело овальное (рис. 30), в 2—2.5 раза длиннее своей ширины, черное, довольно густо покрытое бледно-золотистыми, слегка уплотненными (разной толщины в зависимости от угла зрения), а у краев надкрылий и на кукусе еще и темно-бурыми во-

лосками; те и другие близки по длине к толщине голеней. Голова кругло наклоненная, на затылке со светлой полоской (иногда распадающейся на пятна) и там слегка килеватая. Наличник слабо выступающий. Глаза гладкие. Темя в 1.9—2.1 (самцы) или 2.2—2.35 (самки) раза шире глаза. Усики черные или темно-коричневые, лишь 1-й членик белый, с темным полукольцом у основания и перед вершиной, а иногда и 2-й у середины грязно-беловатый. Длина усиков около 2.2—2.35 мм при соотношении члеников 12 : 38—42 : 24—25 : 15—18 (оба пола). 2-й членик слабо утолщен, в 1.05—1.2 раза длиннее ширины головы с глазами (у самок ближе к нижнему пределу) и в 1.3 раза короче заднего края переднеспинки. Хоботок доходит до вершин тазиков средних ног. Переднеспинка вдвое короче своей ширины. Надкрылья черно-бурые, но полоса вдоль клавуса, базальная половина кукусы и верхушка его белые; перепонка сплошь (включая жилки) коричневая. Ноги беловатые, бедра к вершине, особенно снизу, с черными пятнами, а голени с крупными, во всю их ширину черными точками и торчащими из них черными шпиками. Колени голеней зачернены. Соотношение длины коготков задних лапок около 5 : 10 : 9. Коготки (рис. 31) слабо и постепенно изогнуты, псевдаролии узкие и короткие, сросшиеся с коготком по всей длине. Генитальный сегмент занимает более половины длины брюшка, конусовидный, длиннее своей ширины у основания, снизу без ребра. Эдеагус массивный, спирально закрученный (рис. 32). Его вершинная