

**НОВЫЕ РОД И ДВА ВИДА ИЗ ТРИБЫ HALTICINI KIRK.  
(MIRIDAE, HETEROPTERA) ИЗ ВОСТОЧНОЙ ЧАСТИ УКРАИНЫ**

В. Г. ПУЧКОВ

*Институт зоологии Академии наук Украинской ССР (Киев)*

В пределах Европейской части СССР весьма богат по видовому составу, но до настоящего времени все еще недостаточно исследован в гемиптерологическом отношении район междуречья Северного Донца и Дона. Часть его, входящая в состав Украинской ССР, с середины 20-х гг. исследовалась В. И. Талицким и С. И. Медведевым, а впоследствии, особенно в долине Деркула,— К. В. Арнольди (1956). Вне пределов Украины этот район в ряде пунктов в Ростовской обл. исследовался за последнее десятилетие К. В. Арнольди, сборы которого отчасти обработаны А. Н. Кириченко. Материалы сборов В. А. Кизерицкого по преимуществу в окрестностях Новочеркасска, С. И. Медведева и В. И. Талицкого были обработаны и опубликованы А. Н. Кириченко (1915, 1933, 1951), описавшем и назвавшем несколько новых видов, а также использованы в отдельных фаунистических статьях (Медведев, 1950, 1953).

С. И. Медведев любезно предоставил автору возможность ознакомиться с материалами по насекомым, собранным экспедициями Харьковского университета в 1947—1956 гг., особенно обширными по востоку Украинской ССР. В этих сборах было обнаружено много новых для науки обследованных территорий и несколько новых для науки видов полужесткокрылых. Во время посещения в 1957 и 1958 гг. в составе экспедиций Института зоологии АН УССР восточных районов Украины и прилегающих к ним местностей РСФСР автору удалось найти еще несколько новых видов из родов *Plagiognathus*, *Psallus*, *Oncotylus*, а также принадлежащих к трибе *Halticini*, два представителя которой описываются в этой статье.

***Anapomella* Putschkov gen. n.**

Самки и самцы диморфные; самки чаще короткокрылые, яйцевидной формы, а самцы — полнокрылые, овальные. Тело покрыто прижатыми светлыми чешуйками и темными торчащими щетинками. Ширина головы значительно превышает ее длину; 1-й членик усиков с довольно тонкими, немногочисленными щетинистыми волосками в верхней половине, а 2-й — слабо расширенный к вершине. Задние бедра сильно утолщены, передние голени у основания почти прямые и не расширенные к вершине. 2-й членик задних лапок гораздо длиннее 1-го. Тип рода *A. arnoldii* Putschkov sp. n. хранится в Институте зоологии АН УССР.

Новый род довольно своеобразен. По форме головы и передних голеней он занимает промежуточное положение между *Orthosephalus* и *Pachytomella*. Отношение ширины головы с глазами к ее длине у самцов и самок первого рода, например, у видов *O. medvedevi* Kir. или *O. bivittatus* Fieb. не более 1,20—1,25, тогда как у *Pachytomella parallela* Mey.-D. оно составляет около 1,40 (♂) — 1,55 (♀), а у самцов и самок

*Anapromella* близко к 1,35—1,40. Однако *Anapromella* резко отличается от этих родов слабым диморфизмом полов (по существу только крыловому) и характерным опушением тела, напоминающим опушение *Anarus*. К последнему роду *Anapromella* близка и сильной расширенностью задних бедер (имаго и личинки *A. arnoldii* передвигаются прыжками, как и многие виды рода *Anarus*), но резко отличаются многими иными особенностями, в частности, отсутствием жестких щетинок на 1-м членике усиков. Видимо, еще ближе новый род стоит к роду *Oraniella* Reut. (= *Smicromerus* Reut.), распространенному в Алжире, но отличается от его представителей (судя по описанию Рейтера) явно поперечной головой, более коротким 2-м члеником усиков, длинными щетинками на верхней поверхности тела и удлиненным 2-м члеником задних лапок. Парамеры представителей всех этих родов в общих чертах довольно сходны и имеют по преимуществу видовые отличия.

### *Anapromella arnoldii* Putshkov sp. n.

Самка короткокрылой формы (рис. 1, 1). Тело матовое, одноцветно черное, сверху густо усеянное белыми прижатыми чешуйками и менее многочисленными торчащими черными щетинками, длина которых близка к толщине задних голеней. Низ тела также покрыт белыми чешуйками, но черные волоски различимы там лишь на брюшке и они в 2—3 раза короче и тоньше, чем щетинки на надкрыльях.

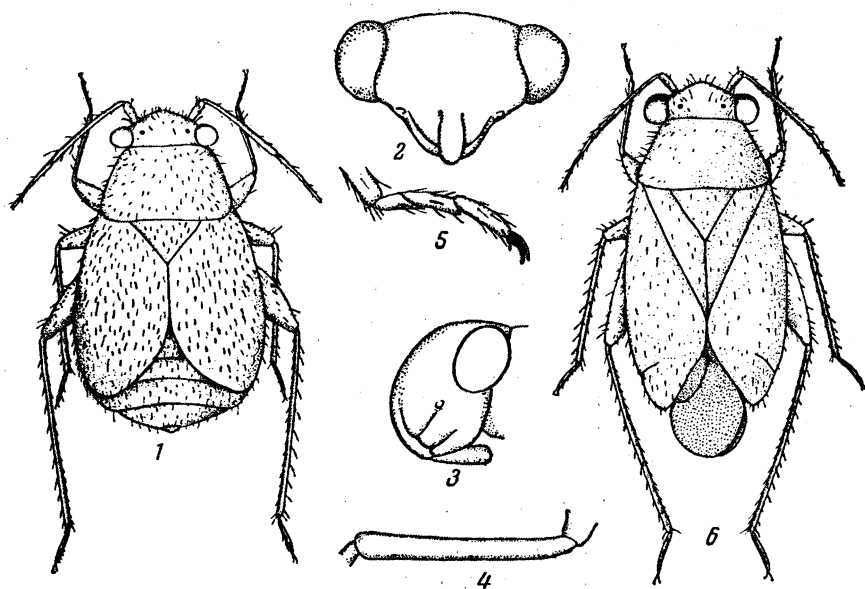


Рис. 1. *Anapromella arnoldii* Putshkov sp. n.

1 — короткокрылая самка, 2 — голова самки спереди, 3 — то же сбоку, 4 — передняя голень, 5 — лапка задней ноги, 6 — полнокрылый самец

Голова (рис. 1, 2, 3) круто наклонена кпереди и очень толстая, поперечная (в 1,4 раза шире своей длины). Затылок, если смотреть сверху, в 2,8—3,1 раза шире глаза. Глаза черно-коричневые, блестящие, сильно выпуклые; гладкие пятнышки у глаз ржавые. Первый членик усиков коричнево-черный, коротко-цилиндрический, лишь у основания суженный, возле вершины с несколькими торчащими волосками, такими, как на 2-м членике. 2-й членик грязно-желтый с затемненной вершиной, сразу от основания постепенно и очень незначительно расширяющийся

на всем своем протяжении. Волоски на нем темно-бурые, полуприподнятые, в 1,5—2 раза длиннее толщины 2-го членика посередине, тонкие, гораздо тоньше и короче щетинок на голове. 3-й членик возле основания расширен и далее постепенно сужается к вершине, а 4-й — удлиненно-сигаровидный; оба они буроватые. Хоботок черный, толстый, чуть заходит за тазики задних ног; стилеты его желтые.

Переднеспинка слабо расширена кзади, вдвое короче своей ширины по заднему краю. Передний и боковые края ее почти прямые, а задний — слегка выгнут, но перед щитком выпрямляется. Надкрылья расширены кзади, вершины их округлены. Внутренние края надкрылий несколько позади щитка расходятся. Задние бедра сильно утолщены, хотя голени, даже передние (рис. 1, 4) почти не расширены. Бедра сплошь черные, а голени и лапки бурые или рыжеватые, у вершин затемненные. Ноги покрыты белыми чешуйками (такими, как на теле) и темными волосками (такими, как на усиках). На голенях размещены еще и черные шипики, длиной почти равные толщине голеней. Коготки бурые, немного изогнутые (рис. 1, 5). Размеры в миллиметрах: длина тела 2,46—2,70, ширина 1,65—1,88; длина головы 0,75—0,82, ширина головы с глазами (диатон) 1,08—1,16, ширина головы между глаз (затылок) 0,63—0,71; ширина заднего края переднеспинки 1,05—1,20; общая длина усиков 1,55—1,70, длина 2-го членика 0,72—0,77, отношения длины члеников усиков 17:50:23:17.

Самец полнокрылой формы (рис. 1, 6) очень похож на самку и отличается более стройной удлиненно-овальной формой и нормально развитыми надкрыльями. Голова у него несколько меньше, чем у самки, а затылок в 2,5—2,7 раза шире глаза. 2-й членик усиков более явно, чем у самки, но все же довольно слабо, расширен к вершине. Перепоночка и жилки на ней буровато-черные. Парамеры на вершине с длинными волосками; правый парамер явно крупнее левого. Левый парамер с округлой вершиной и длинным, постепенно суживающимся, крюковидно изогнутым придатком, заканчивающимся острым шипом (рис. 2, 1), а правый — вздутый, на вершине с коротким зубцом (рис. 2, 2). Размеры в миллиметрах: длина тела 2,70—2,92, ширина 1,33—1,37; длина головы 0,69—0,72, диатон 0,96—0,98, ширина затылка 0,54—0,56; ширина заднего края переднеспинки — 1,05—1,14, общая длина усиков 1,48—1,65; длина второго членика 0,72—0,75, отношение длины члеников усиков 17:50:21:19.

Личинка (IV и V стадии). Тело коренастое, матово-черное, негусто покрытое торчащими черными волосками, по длине равными толщине голеней. Усики бледно-желтые, кроме затемненных основания 1-го и всего 4-го члеников. Ноги черные или буровато-черные, лишь передние и средние голени бледно-желтые.

Отдельные экземпляры этого вида попадались С. И. Медведеву при кошени по травам в Луганской обл. (Деркульская целина, 4 июня 1953 г., 3 экз.; Стрелецкая степь, 6 июня 1953 г., 2 экз.). Большая серия (свыше 30 имаго и несколько личинок) была собрана автором 23 и 24 июня 1958 г. в окрестностях Рамони (Воронежская обл.), а несколько особей найдено в Хоперском заповеднике 16 июня 1958 г. В коллекциях Зоологического института АН СССР имеется по 1 экз. этого вида из Млеева Киевской обл. (31 мая 1924 г., полнокрылая самка, В. Гроссгейм), Провальской степи Луганской обл. (короткокрылый самец, С. И. Медведев) и из Общего Сырта (Казахская ССР, Урочище Котег, 26 июня 1949 г., Л. В. Арнольди). В Рамони вид был трофически свя-

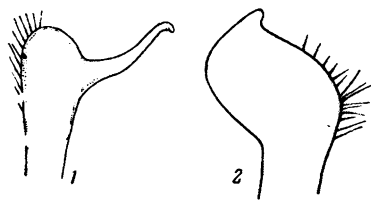


Рис. 2. Парамеры *Anapromella arnoldii* Putshkov sp. n.  
1 — левый, 2 — правый

зан с *Helichrysum ageratum* и попадался по опушкам сосновых посадок на песках. Личинки и имаго обычно сидят на земле, среди обломков растений и листьев приземной части цмина. Изредка они выбираются в средний ярус растений и тогда попадают при кошении. Ползают они медленно, но от опасности спасаются крупными прыжками.

Вид назван в честь Константина Владимировича Арнольди, приложившего много труда для изучения фауны насекомых северо-востока Украины.

***Piezocranum medvedevi* Putshkov sp. n.**

Самка короткокрылой формы (рис. 3, 1). Тело короткое и широкое, сплошь черное со слабым маслянистым блеском; переднеспинка и надкрылья в поперечно-морщинистой пунктировке. Сверху волоски на теле светлые, не густо размещенные, очень короткие и тесно прижатые к его поверхности. Низ тела также опушен светлыми волосками, но не-

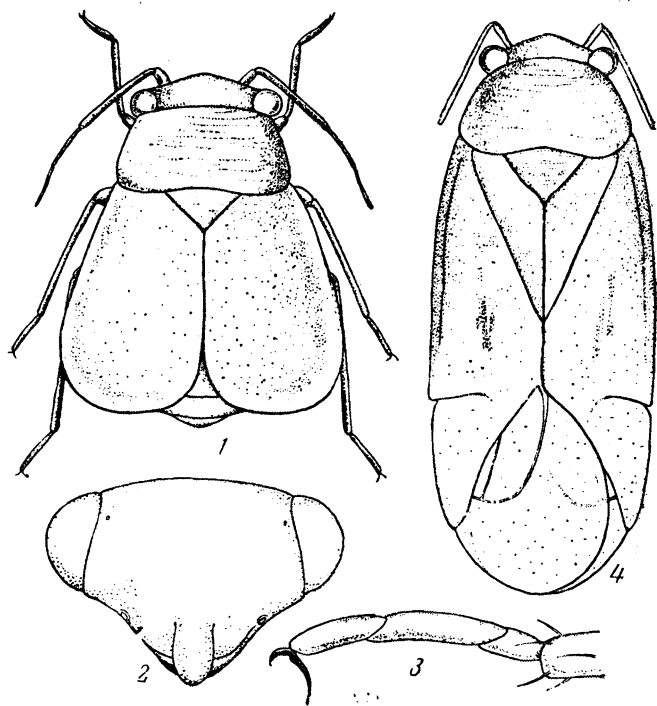


Рис. 3. *Piezocranum medvedevi* Putshkov sp. n.  
1 — короткокрылая самка, 2 — голова самки, вид спереди, 3 — лапка задней ноги, 4 — полнокрылый самец

сколько более длинными, особенно в вершинной части брюшка, где они полуприподняты.

Голова сильно наклонена, в 1,5 раза шире своей длины (рис. 3, 2). Затылок, если смотреть сверху, в 3,6—4,1 раза шире глаза. Глаза темно-коричневые, крупные, слабо выпуклые. Усики желтые, оба вершинных членика несколько темнее основных. 2-й членик до середины длины палочковидный, а далее в направлении к вершине слегка расширяется; волоски на нем тонкие, одни немногим длиннее толщины членика, другие чуть короче ее. Хоботок толстый, едва достигающий до тазиков средних ног.

Переднеспинка в 2,3—2,5 раза короче своей ширины по заднему краю; передний и боковые края ее почти прямые, а задний у середины слегка вогнут. Мозолистые возвышения выражены несколько неясно.

Надкрылья сильно расширены кзади и несут слабый излом у вершинного края кориума, хотя лишены всякого признака перепоночки. Бедря, кроме вершин, черные, несколько расширенные, особенно задние. Вершины бедер, голени и 2 первых членика лапок желтые, а 3-й членик лапок и коготки коричневые. Волоски на бедрах и голених светлые, щипки на голених черные, почти равные по длине толщинам голених. Передние голени у основания прямые и к вершине не утолщенные. 2-й членик задних лапок почти вдвое длиннее 1-го (рис. 3, 3). Размеры в миллиметрах: длина тела 2,98—3,15, ширина 2,18—2,52; длина головы 0,90—0,98, диатон 1,35—1,47, ширина затылка 0,87—0,99; ширина заднего края переднеспинки 1,50—1,65; общая длина усиков 1,80—1,90, длина 2-го членика 0,75—0,82, отношение длины члеников усиков 16 : 53 : 30 : 25.

Самец полнокрылой формы (рис. 3, 4). Тело крупное, довольно широкое, буровато-черного цвета, а пунктировка и опушенность его такие, как у самки. Голова большая, глаза несколько налегают на передние углы переднеспинки и почти наполовину выступают за них. Затылок в 3 раза шире глаза. Усики бурые; 2-й членик на всем протяжении очень слабо и постепенно расширяется к вершине. Переднеспинка кпереди сужена гораздо сильнее, чем у самки, но ширина ее заднего края такая же и лишь задние углы более широко округлены. Надкрылья нормальны развиты, с перепонкой, далеко заходящей за вершину брюшка. Расцветка ног такая же, как у самки, но менее контрастная, бедра буровато-черные, а голени лишь слегка темнее их. Размеры в миллиметрах: длина тела 4,62, ширина 2,15; длина головы 0,69, диатон 1,20, ширина затылка 0,72; ширина заднего края переднеспинки 1,58; длина 2-го членика усиков 1,12, отношение длины двух первых члеников усиков 16 : 75. Найден С. И. Медведевым при кошени по травам в заповеднике «Стрелецкая степь» в Луганской обл. 21 мая 1949 г., 4 самки и 2 самца; 5 июня 1953 г., 1 самка. Личинки и кормовые связи не известны.

Новый вид имеет поперечную голову, явно вдавленную у самцов в области лба и затылка, почти прямые у основания и не расширенные к вершине передние голени и незначительно утолщенные бедра. Ширина головы с глазами у обоих полов явно меньше ширины заднего края переднеспинки. Самцы полнокрылые и менее темные, чем короткокрылые самки. Все эти признаки позволяют отнести этот вид к роду *Pezomachus* Horv., известному в УССР только по виду *P. simulans* Horv. (живет на *Linaria vulgaris*) и включавшему еще два вида — *P. corvinum* Put. (сирийский эндемик) и *P. seminulum* Horv. (Испания, Алжир).

Назван в честь неутомимого исследователя энтомофауны Украины Сергея Ивановича Медведева, внесшего большой вклад и в область гемиптерологии.

Оба рассмотренных выше представителя трибы *Halticini* близки к роду *Pachytomella*. Виды этого рода распространены в Средиземноморье и из них один — *P. parallela* Meu.-D. был недавно найден в пределах Советского Союза в Закарпатской обл. (Рошко, 1956). Род *Pachytomella* отсутствует в определителе полужесткокрылых Европейской части СССР А. Н. Кириченко (1951), и представляется полезным указать на различие между ним и новыми представителями трибы. Все они отличаются от иных родов *Halticini* явно поперечной головой и прямыми, не расширенными к вершине голеними. Между собой они различаются следующими признаками:

- 1 (4). Затылок, если смотреть сверху, в 2,5—2,7 (самцы) или 2,8—3,1 (самки) раза шире глаза, у обоих полов не вдавлен.
- 2 (3). Тело покрыто белыми чешуйками и черными щетинками. Встречаются по равнинам на *Helichrysum arenarium* . . . . .  
**Anapomella arnoldii** Patch.

- 3 (2). Тело только в сероватых (самки) или темных (самцы) довольно тонких и не густо размещенных волосках. Встречается на *Potentilla silvestris* в Карпатах . . . ***Pachytomella parallela*** Mey.-D.
- 4 (1). Затылок в 3 (самцы) или 3,5—4,1 (самки) раза шире глаза, у самцов явственно вдавлен.
- 5 (6). Усики и голени черные (самки); глаза целиком выступают за передние углы переднеспинки (самцы) . . . ***Piezocranum simulans*** Horv.
- 6 (5). Усики и голени желтые (самки); глаза лишь наполовину выдаются за передние углы переднеспинки (самцы) . . . ***P. medvedevi*** Putsh.

#### ЛИТЕРАТУРА

- Арнольди К. В., 1956. Очерк энтомофауны и характеристика энтомокомплексов лесной подстилки в районе Деркула, Тр. Ин-та леса АН СССР, 30.
- Кириченко А. Н., 1915. Список полужесткокрылых (Hemiptera — Heteroptera), собранных В. А. Кизерицким в области Войска Донского, Русск. энтомол. обозр., 15, № 3.—1951. Настоящие полужесткокрылые Европейской части СССР, Изд-во АН СССР, М.—Л.
- Кириченко А. Н. и Талицкий В. И., 1933. Обзор фауны настоящих полужесткокрылых (Hemiptera — Heteroptera) северо-восточной части Донбасса (бывш. Луганский округ УССР), Тр. Зоол. ин-та АН СССР, 1, 3—4.
- Медведев С. И., 1950. Предварительное сообщение об изучении энтомофауны Провальской степи Ворошиловградской области, Тр. Н.-и. ин-та биол. Харьковск. ун-та, 14—15.—1953. Некоторые черты фауны насекомых искусственных насаждений в степях восточной Украины, Тр. Н.-и. ин-та биол. Харьковск. ун-та, 18.
- Рошко Г. М., 1956. Материалы по фауне слепняков (Miridae, Hemiptera) Закарпатья, Научн. зап. Ужгородск. ун-та, 16.

### A NEW GENUS AND TWO NEW SPECIES OF THE TRIBE HALTICINI KIRK. (MIRIDAE, HETEROPTERA) FROM EAST UKRAINE

V. G. PUTSHKOV

*Institute of Zoology, Academy of Sciences of the Ukrainian SSR (Kiev)*

#### Summary

***Anapomella*** Putshkov, gen. n. Body densely covered with white flatly laying scales and black standing setae approaching by their length the thickness of tibiae. Head transversal; 1-st antennal joint with a few thin hairs, 2-nd one slightly broadened toward its apex, by  $\frac{1}{4}$  shorter than the width of pronotum at the base. Hind femurs strongly widened. Fore tibiae straight, cylindrical; 2-nd joint of hind legs much longer than the 1-st. Type of the genus *A. arnoldii* n. sp. Female short-winged (fig. 1, 1—5), black, head 1.4 times broader than its length, while occiput 2.8—3.1 times broader than the eyes. Male with normal wings (fig. 1, 6); occiput 2.5—2.7 times broader than the eye. Body length 2.5—2.7 mm (female), 2.7—2.9 mm (male). Found in Kiev, Lugansk, Voronezh regions and in the Kazakh SSR.

***Piezocranum medvedevi*** sp. n. Female short-winged (fig. 3, 1—3) black with thin transversal wrinkles and very short light-coloured hairs. Head 1.5 times broader than its length, while occiput 3.6—4.1 times broader than the eye. Female with normal wings (fig. 3, 4), its occiput three times broader than the eye. Length 4.3—4.6 (males), 3.0—3.1 mm (females). Found in Lugansk region.