

и *P. pseudoquercus* — еще и тазики, у *P. transcausicus* и *P. pseudoquercus* 1-й членик усиков весь или в большей части черный, для *P. quercus* и *P. transcausicus* характерна светлая полоса в основании кунеуса, а *P. quercus* обычно со светлыми надкрыльями).

*Psallus* (*Phylidea*) *dryos* Kerzhner, sp. n. (рис. 129—134)

Тело блестящее, в 2.1 раза длиннее ширины. Верх покрыт серебристыми узкими длинными чешуйками и простыми волосками, на голове и переднеспинке преимущественно желтоватыми, а на надкрыльях черными. Низ груди в очень узких чешуйчатых волосках.

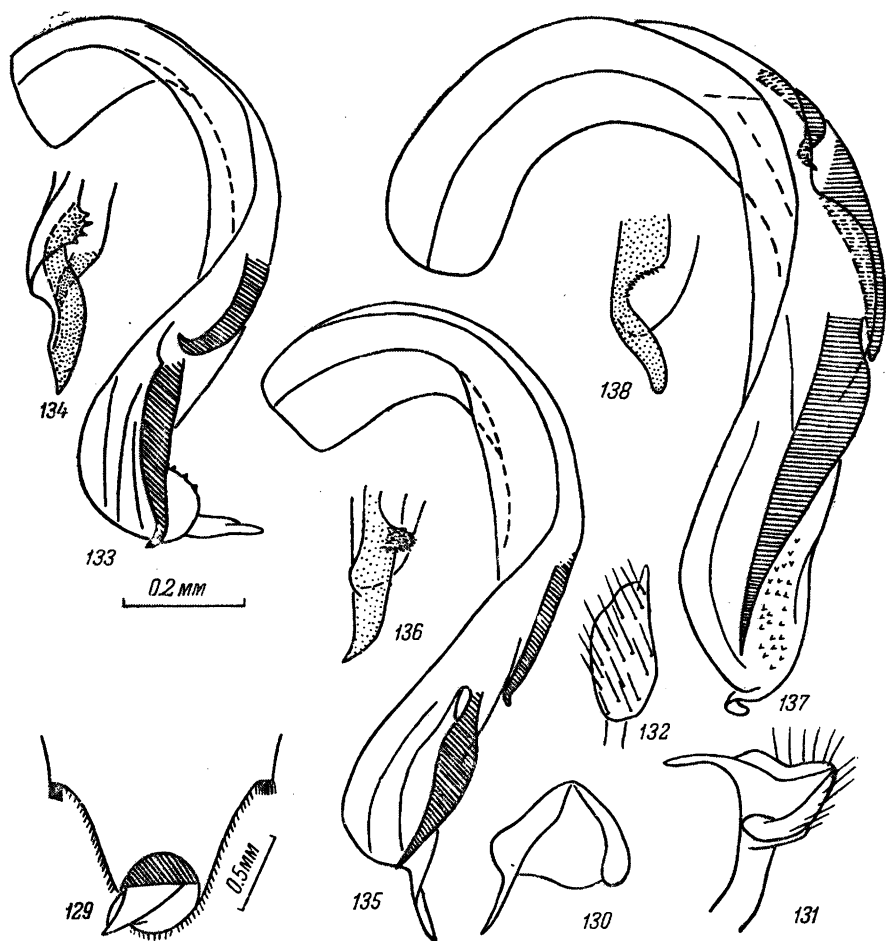


Рис. 129—138. *Psallus* (*Phylidea*) spp.

129—134 — *P. dryos dryos* sp. et subsp. n.: 129 — генитальный сегмент сверху, 130 — левый парамер сбоку, 131 — то же сверху, 132 — правый парамер, 133 — эдеагус, 134 — его вершина; 135, 136 — *P. wagneri* Oss: 135 — эдеагус, 136 — его вершина; 137, 138 — *P. variabilis* Fall.: 137 — эдеагус, 138 — его вершина.

Все тело, основание и вершина хоботка, тазики, бедра и большие пятна на голених чёрные (у неокрепших особей черная окраска замещается вишнево-красной). Внутренний край про- и мезоплевр, усики, голени, лапки и иногда вершина передних и средних бедер желтые. Голени с черными щетинками. 3-й членик лапок с буроватой вершиной.

Ширина головы 78; ширина темени у ♂ и ♀ 39; длина члеников усиков начиная с 1-го: 25, 100, 60, 40; ширина переднеспинки 120—130.