

aspecto geral, um pouco mais robusta, comprimento a 4,0 mm, vértice 0,20 mm.

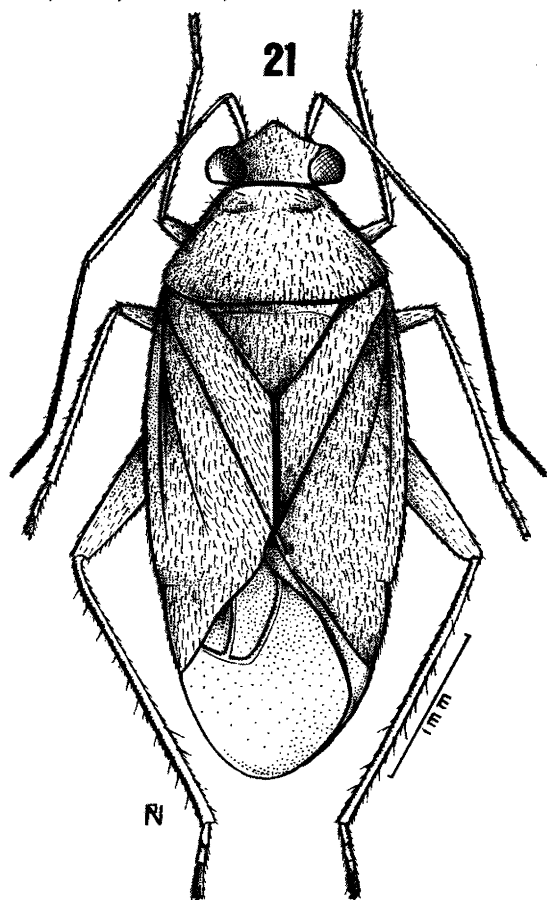


Fig. 21 - *Tamoicoris compactus* n.sp., macho, holótipo.

Holótipo: fêmea, Nova Teutônia, Santa Catarina, BRAZIL, 27^a. 11' N 52^a. 23' W, Outubro 1970; Fritz Plaumann, na coleção do Museu Nacional, Rio de Janeiro. *Parátipos*: 1 macho, mesmos dados que o tipo; 1 fêmea, Itatiaia, 700 m, Est. do Rio, 28.X.1949, W. Zikan, na coleção do autor.

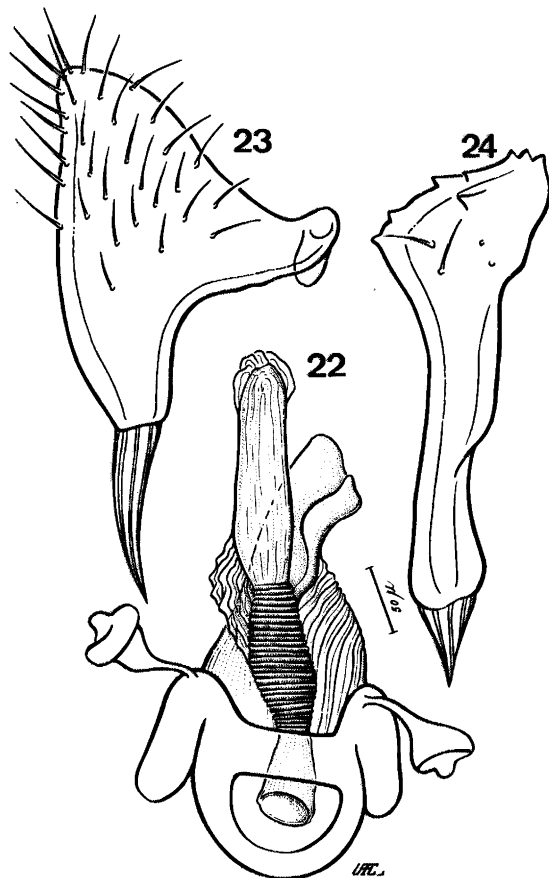
Tupiniquinus n.gen.

Orthotylinae, Orthotylini. Corpo alongado, liso ou levemente rugoso, revestido de pêlos comuns e pêlos escamiformes prateados (geralmente dispostos em tufo).

Cabeça semi-horizontal, afilada para o clipeo, fronte arredondada, vértice plano, marginado, jugo, loro, búcula e gula reduzidos, rostro alcançando as coxas medianas; olhos contíguos com a mar-

gem anterior do pronoto; antena cilíndrica, segmento I de comprimento igual ou menor que a largura do vértice, segmento II cerca de 2,5 vezes mais longo que o primeiro, pilosidade muito curta.

Pronoto trapezoidal, nitidamente mais largo que longo, margem posterior e laterais retas, calos obsoletos, collar estreito, situado em nível inferior a superfície do disco; mesoescuto e escutelo planos.



Tamoicoris compactus n.sp.: Fig. 22 - pênis; Fig. 23 - parâmero esquerdo; Fig. 24 - parâmero direito.

Hemiélitros densamente pilosos, com escamas situadas (em feixes) situadas em fileiras oblíquas: 3 no clavo, 3 no cório e numerosos feixes no cúneo, embólio muito estreito, cúneo cerca de 2 vezes mais longo que largo na base, fratura simples; membrana biareolada.

Pernas de comprimento médio, pilosidade curta, parempódia do tipo Orthotylini.

Espécie tipo do gênero: *Tupiniquinus squamosus* n.sp.