

*Peruanocoris pilosus* n. sp. — Fig. 3: Pênis; fig. 4: vésica do aedeagus; fig. 5: parâmero esquerdo; fig. 6: parâmero direito.

sal, afilado no meio. Parâmero direito (fig. 6) simples, alongado.

*Fêmea* desconhecida.

*Holótipo*: macho, Sinop, 12°31'S, 55°37'W, Br 163 Km 500 a 600, Mato Grosso, Brasil, 350 m, IX.1974, Alvarenga & Roppa, na coleção do primeiro autor.

Diferencia-se de *Peruanocoris tuberculatus* Carvalho, 1953 (Rev. Brasil. Biol. 13(1): 34, fig.) pela coloração do corpo e pela menor projeção dos calos lateralmente, bem como pela pubescência muito mais acentuada.

#### *Rhinocapsidea nordestina* n. sp.

(Figs. 7-10)

Caracterizada pela coloração do corpo e pela morfologia da genitália do macho.

*Macho*: Comprimento 3,7 mm, largura 1,7 mm. *Cabeça*: comprimento 0,2 mm, largura 0,9 mm, vértice 0,40 mm. *Antena*: segmento I, comprimento 0,4 mm; II, 1,2 mm; III e IV mutilados. *Pronoto*: comprimento 0,7 mm, largura na base 1,4 mm. *Cúneo*: comprimento 0,56 mm, largura na base 0,48 mm (holótipo).

Coloração geral preto-metálica; cabeça, pronoto, mesoscuto, escutelo (exceto faixa longitudinal mediana) e base dos hemiélitros, lutescentes;

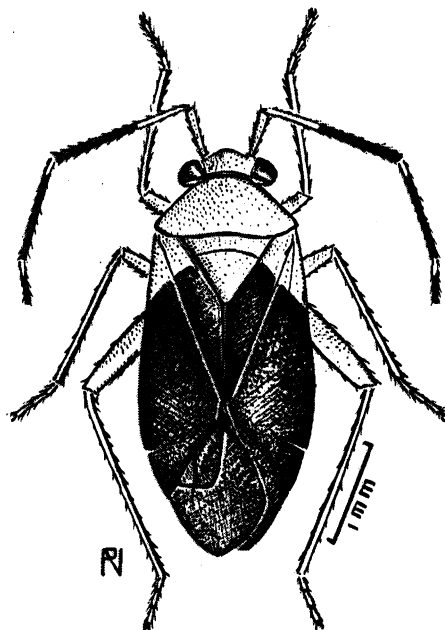


Fig. 7 — *Rhinocapsidea nordestina* n. sp., macho, holótipo.