

seu menor porte e pela morfologia da genitália do macho. Aproxima-se também de *Veramiris* Carvalho, 1975, do qual se diferencia pelo maior porte, ausência de pêlos nos olhos e mensuração do cúneo.

Baseado na ilustração e descrição apresentadas por Poppius (1921) o gênero foi sinonimizado por Carvalho (An. Acad. Brasil. Ci. 24(1): 99, 1952) com *Zacynthus* Distant, 1884. Por um lapso de revisão, *Zelotocoris* não foi incluído na sinonímia de *Zacynthus*, no Catálogo dos Mirídeos do Mundo (1959), sendo todavia, a espécie tratada entre as demais espécies desse gênero.

A espécie foi incluída na revisão de *Zacynthus* (1974) com as seguintes anotações: "O tipo da espécie não foi estudado. Na descrição de Poppius são mencionados dois machos (Museu de Moscou e Museu Zoológico de Helsinki). A posição genérica da espécie não está ainda definida, uma vez que a genitália não é conhecida. Os caracteres mencionados por Poppius, especialmente a constrição e área anterior do pronoto, são semelhantes às de *Zacynthus* Distant."

Com o estudo dos exemplares que possuímos estamos convictos que temos em mãos a espécie de Poppius. Pelas diferenças apontadas na caracterização do gênero, somos forçados a restabelecer o gênero *Zelotocoris* Poppius, cujo reconhecimento, baseado na Chave para os Gêneros do Mundo (Rev. Brasil. Biol. 33 (Suplemento) : (1973) 1974, poderá ser feito como segue:

3. Pronoto fortemente constricto no meio, a porção anterior achatada e horizontal . . . . . 3a
- Pronoto não visivelmente constricto no meio, a porção anterior arredondada . . . . . 4
- 3a. Olhos visivelmente pubescentes; segmento II da antena cilíndrico; espécies de porte diminuto (3,8 mm) . . . . . *Veramiris* Carvalho
- Olhos não pubescentes; segmento II da antena visivelmente engrossado para o ápice; espécies de porte médio ou grande . . . . . 3b
- 3b. Jugo achatado, proeminente, projetado para fora; cúneo duas vezes mais longo que largo na base; espécies de porte acima de 6,5 mm de comprimento . . . . . *Zacynthus* Distant
- Loro achatado, proeminente, projetado para fora; (jugo normal); cúneo tão longo quanto largo na base; espécies de porte abaixo de 6,0 mm de comprimento . . . . . *Zelotocoris* Poppius

### *Zelotocoris pallidus* Poppius, 1921

(Figs. 1-4)

*Zelotocoris pallidus* Poppius, Ann. Mus. Nat. Hung. 18:47, Pl. 1, fig. 4; *Zacynthus pallidus* Carvalho, Ann. Acad. Brasil. Ci. 24(1): 99, 1952; Id. Carvalho, Arq. Mus. Nac. R. Jan. 48:355, 1959; Id. Carvalho & Ferreira, Rev. Brasil. Biol. 33 (Suplemento): 186, (1973) 1974.

Caracterizada pela coloração pálida do corpo, pela pubescência longa e erecta e pela morfologia da genitália do macho.

**Macho:** comprimento 5,5 mm, largura 1,4 mm. **Cabeça:** comprimento 0,3 mm, largura 1,0 mm, vértice 0,32 mm. **Antena:** segmento I, comprimento 0,3 mm; II, 1,8 mm; III, 1,2 mm; IV, mutilado. **Pronoto:** comprimento 1,1 mm, largura na base 1,2 mm. **Cúneo:** comprimento 0,60 mm, largura na base 0,52 mm.

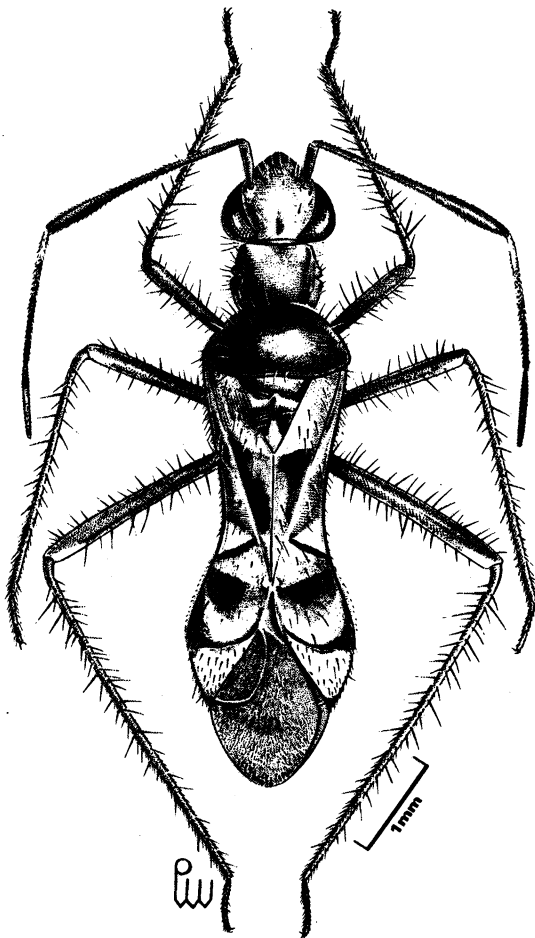


Fig. 1 – *Zelotocoris pallidus* Poppius, macho.