

## MIRÍDEOS NEOTROPICAIS, CCII: UM NOVO GÊNERO E CINCO ESPÉCIES NOVAS DA COLEÇÃO DA ACADEMIA DE CIÊNCIAS DA CALIFÓRNIA (HEMIPTERA) <sup>1</sup>

JOSÉ C. M. CARVALHO \*

Museu Nacional, Rio de Janeiro

(Com 14 figuras no texto)

Graças a cortezia do Doutor P. H. Arnaud Jr., curador de Insetos da Academia de Ciências da Califórnia, o autor pôde estudar uma extensa coleção de mirídeos neotropicais, coligidos em vários países da América Central e América do Sul. Nesse material foram encontrados um gênero e cinco espécies novas, descritos e ilustrados neste trabalho.

As ilustrações que figuram no texto são de autoria de Paulo Wallerstein e Luiz Antonio Alves Costa.

### *Incafulvius* n. g.

Cylapinae, Fulviini. Caracterizado pela forte elevação do disco do pronoto e pelo comprimento do rostrum.

Corpo alongado, liso, revestido de pubescência semi-adpressa e algumas cerdas

longas e erectas no hemiélitro. Cabeça visivelmente mais longa que larga, inclinada para a frente; olhos distantes do pronoto por um espaço aproximadamente igual à grossura do segmento I da antena, prolongados inferiormente até o nível mediano da gena; vértice arredondado, liso, fronte deprimida levemente, clipeo, jugo, loro e gena visivelmente alongados, epifaringe foliácea, deprimida, gula com largo sulco mediano; rostrum muito longo, alcançando o VII segmento abdominal, segmento I alcançando posteriormente apenas o meio da gula; antena inserida na frente do olho, pedúnculo ocular distante da margem anterior do olho por um espaço aproximadamente igual a grossura do segmento I da antena, que por sua vez, possui comprimento aproximadamente igual a largura da cabeça (segmentos II-IV mutilados no holótipo); pronoto de forma peculiar, disco fortemente entumescido, liso, arredondado, colar bem destacado, estreito, margens laterais planas, finamente carenadas, levemente reintrantes no terço basal. ângulos umerais arredondados, achatados.

<sup>1</sup> Recebido para publicação a 21 de janeiro de 1976.

\* Chefe de Pesquisas do Conselho Nacional de Desenvolvimento Científico e Tecnológico (CNPq).

projetando-se para fora, margem posterior do disco largamente reentrante; mesoescuto descoberto, obliquamente carenado dos lados, escutelo pequeno, projetado para cima, ápice rombudo; hemiélitros sem cúneo diferenciado, membrana extremamente reduzida, apenas cobrindo o ápice do abdome; embólio plano, diferenciado, estreitando-se para o ápice; nervura claval com indicação de uma fileira de pontuações impressas; pernas mutiladas no holótipo; peritrema ostiolar reduzido, coxas anteriores muito mais fortes que as demais, visivelmente engrossadas na porção basal anterior, propleura alongada, cerca de duas vezes mais longa que larga, xifo do prosterno com um V-carenado bem marcado.

Espécie-tipo do gênero: *Incafulvis peruvianus* n. sp.

Difere dos demais gêneros da tribo pela conformação peculiar do pronoto. Difere de *Rhinofulvius* Reuter pela conformação do disco e pelo comprimento do rostro.

***Incafulvis peruvianus* n. sp.**

(Fig. 1)

Caracterizada pela coloração geral do corpo.

**Fêmea:** Comprimento 3,2 mm, largura 1,0 mm. **Cabeça:** Comprimento 0,6 mm, largura 0,5 mm, vértice 0,24 mm. **Antena:** Segmento I, comprimento 0,3 mm; II = IV, mutilados. **Pronoto:** Comprimento 0,6 mm, largura na base 0,7 mm. **Cúneo** ausente.

Coloração geral castanha com áreas e pontuações pálido-amareladas; cabeça, pronoto e escutelo, castanho-escuros, collar e margem posterior do pronoto (tenuamente), pálido-amarelados; hemiélitros mais claros na região do clavo e endocório, com pontuações pálidas na base das cerdas e uma faixa esbranquiçada, transversal característica no cório ao nível da extremidade distal da comissura, membrana fusca, pálida na parte apical; lado inferior do corpo, castanho,

coxas pálido-amareladas, o par anterior negro na porção basal anterior.

Características morfológicas como mencionadas para o gênero.

*Macho* desconhecido.

**Holótipo** fêmea, Peru, Monson Valley, Tingo Maria, XII. 1954, E. I. Schlinger & E. S. Ross coll., na coleção da "California Academy of Sciences".

***Henicocnemis peruvianus* n. sp.**

(Figs. 2-5)

Caracterizada pela coloração do corpo e pela morfologia da genitália do macho.

**Macho:** Comprimento 5,2 mm, largura 2,0 mm. **Cabeça:** Comprimento 0,4 mm, largura 0,9 mm, vértice 0,30 mm. **Antena:** Segmento I, comprimento 0,6 mm; II, 1,6 mm;

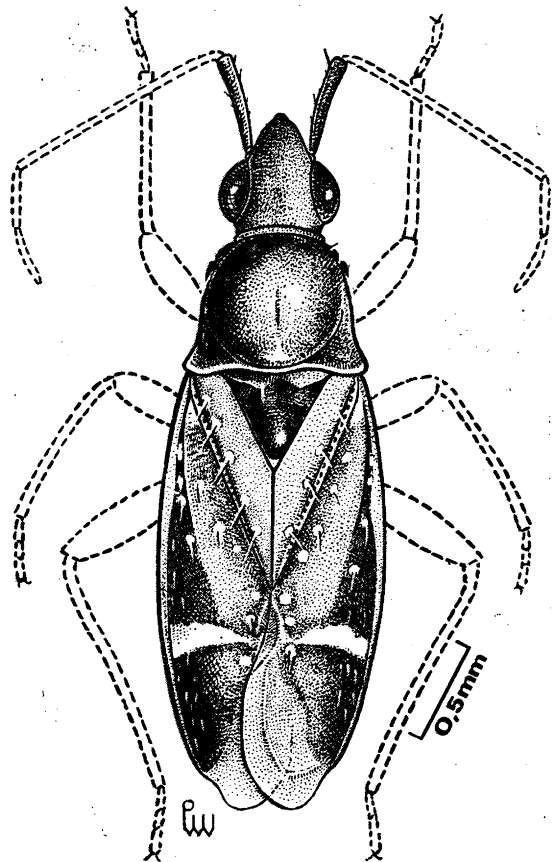


Fig. 1 — *Incafulvis peruvianus* n. sp., fêmea, holótipo.

III, 1,4 mm; IV, 0,3 mm. *Pronoto*: Comprimento 1,0 mm, largura na base 1,8 mm. *Cúneo*: Comprimento 0,64 mm, largura na base 0,68 mm.

Coloração geral preta a castanho-escuro, brilhante, com áreas lutescentes a pálido-amareladas; cabeça negra com duas pequenas faixas pálido-amareladas junto à margem interna dos olhos, parte inferior da cabeça, pálida, margem inferior do jugo e do loro com faixas longitudinais esbranquiçadas; antenas negras, extrema base dos segmentos esbranquiçadas; pronoto negro com a metade anterior sulfurescente a lutescente. Lado inferior com região esternal castanho-clara a lutescente, coxas pálidas; abdome castanho, negro dos lados, com indicação de três a quatro faixas esbranquiçadas, irregulares, mais visíveis nas porções basal e apical; fêmures pálido-amarelados, tornando-se casta-

nhos para o ápice, o par posterior com numerosos pontos pálido-amarelados; tíbias anteriores negras, tíbias medianas castanhas com faixa pálido-amarelada submediana, tíbias posteriores castanhas com dois anéis pálido-amarelados, tarsos pálidos, segmento III enegrecido no ápice.

Tíbia anterior fortemente dilatada, comprimento 2,4 mm, largura no meio 0,72 mm; hemiélitros glabros, com alguns pêlos esparsos no embólio e no cúneo.

*Genitália*: Vésica do aedeagus (fig. 3) com lobos membranosos revestidos de denticulos esclerosados, apresentando dois cam-

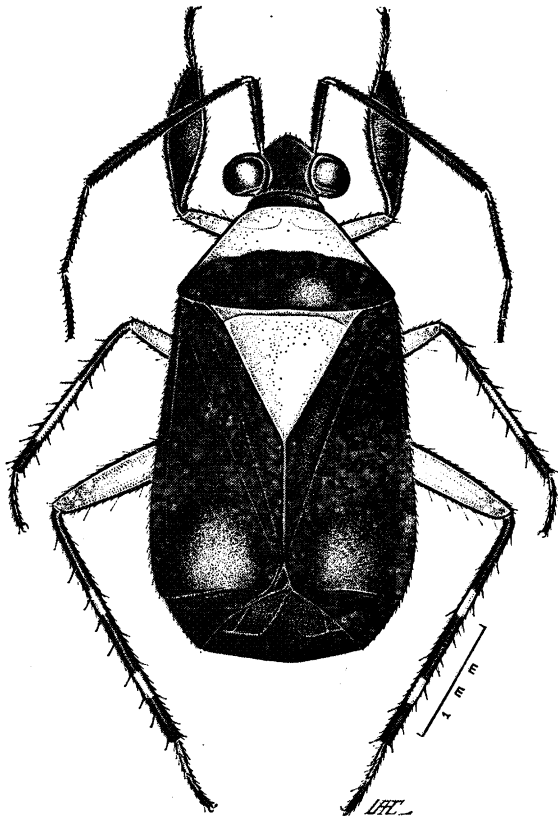
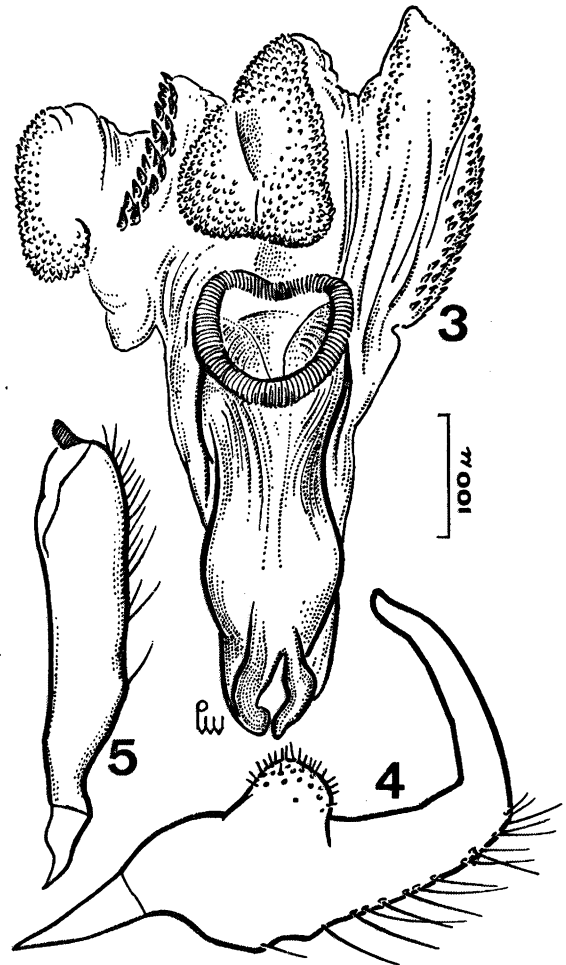


Fig. 2 — *Henicocnemis peruvianus* n. sp., macho, holótipo.



*Henicocnemis peruvianus* n. sp. — Fig. 3: vésica do aedeagus; fig. 4: parâmetro esquerdo; fig. 5: parâmetro direito.

pos onde os dentes são mais desenvolvidos. Parâmero esquerdo (fig. 4) em forma de gancho com lobo sub-basal rombudo e cerdas dorsais. Parâmero direito (fig. 5) alongado, terminando em pequeno lobo esclerosado.

*Fêmea* semelhante ao macho em coloração e dimensões.

*Holótipo* macho, Peru, Monson Valley, Tingo Maria, IX.23.1954, E. I. Schlinger & E. S. Ross col., na coleção da Academia de Ciências da Califórnia. *Alótipo* fêmea, idem. *Parátipos*: 2 machos, mesmas indicações que o holótipo, na coleção da Academia de Ciências da Califórnia e do autor.

Difere de *Henicocnemis patellata* Stal, 1860 pela forma das tíbias anteriores e pela coloração do corpo.

***Platyscytus peruvianus* n. sp.**

(Figs. 6-9)

Caracterizada pela coloração do corpo e pela morfologia da genitália do macho.

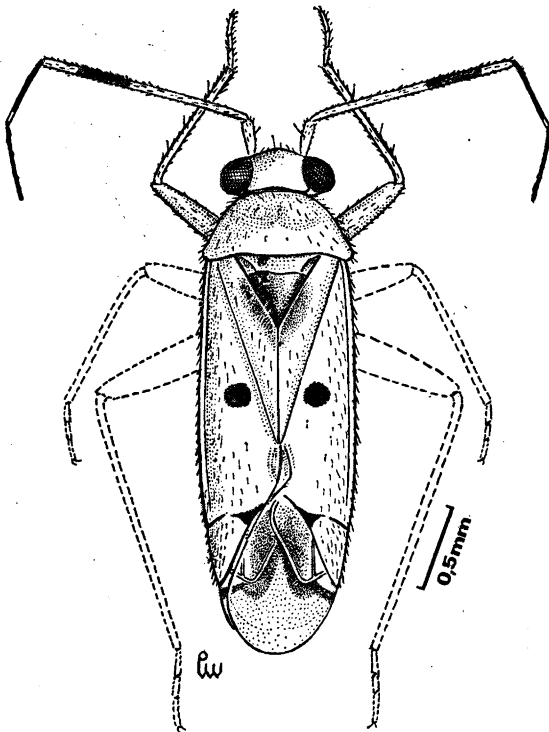
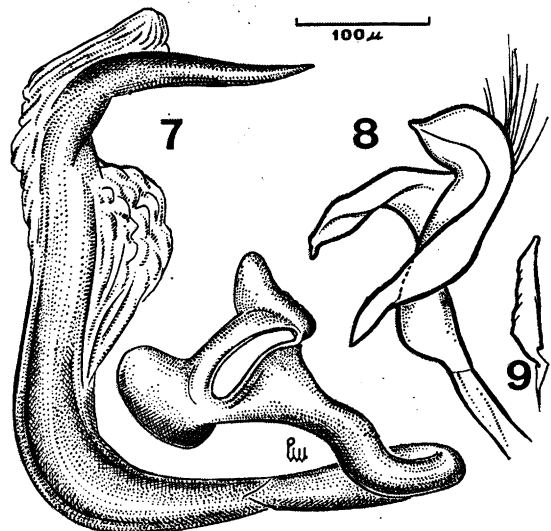


Fig. 6 — *Platyscytus peruvianus* n. sp., macho, holótipo.

*Macho*: Comprimento 2,8 mm, largura 1,0 mm. *Cabeça*: Comprimento 0,2 mm, largura 0,6 mm, vértice 0,24 mm. *Antena*: Segmento I, comprimento 0,1 mm; II, 1,0 mm; III, 0,4 mm; IV, 0,4 mm. *Pronoto*: Comprimento 0,4 mm, largura na base 0,8 mm. *Cúneo*: Comprimento 0,40 mm, largura na base 0,24 mm.

Coloração geral pálido-amarelada com áreas castanhas e avermelhadas; olhos, mancha no vértice, escutelo, mancha no clavo contígua ao escutelo, duas manchas arredondadas no meio do cório ao nível do terço apical do clavo e paracúneo, avermelhados (vide fig. 6); antena pálido-amarelada, faixa subapical do segmento II, segmento III (exceto ápice) e IV, negros, extrema base do segmento II com tintura avermelhada. Lado inferior e pernas anteriores pálido-amarelados, pernas II e III mutiladas, cabeça vertical, olhos contíguos com o pronoto, margem posterior do disco reintrante na área do mesoescuto.

*Genitália*: Pênis (fig. 7) do tipo Phyllini, vésica alongada, afilada para o ápice. Parâmero esquerdo (fig. 8) com três ramificações e cerdas dorsais longas. Parâmero



*Platyscytus peruvianus* n. sp. — Fig. 7: Pênis; fig. 8: parâmero esquerdo; fig. 9: parâmero direito.

direito (fig. 9) pequeno, simples, afilado para o ápice.

*Fêmea* desconhecida.

*Holótipo* macho, Peru, Yurac, 67 mi. E. of Tingo Maria, XI.16.1954, E. I. Schlinger & E. S. Ross col., na coleção da Academia de Ciências da Califórnia, San Francisco.

Difere de *Platyscytus binotatus* Reuter, 1907 e *Platyscytus blantoni* Carvalho, 1955 pela coloração do segmento II da antena; mancha negra da membrana e morfologia do parâmero esquerdo.

***Semium guatemalanus* n. sp.**

(Figs. 10-13)

Caracterizada pela coloração do corpo e pela morfologia da genitália do macho.

*Macho*: Comprimento 2,5 mm, largura 0,8 mm. *Cabeça*: Comprimento 0,16 mm, lar-

gura 0,6 mm, vértice 0,32 mm. *Antena*: Segmento I, comprimento 0,2 mm; II, 0,8 mm; III, 0,8; IV, mutilado. *Pronoto*: Comprimento 0,4 mm, largura na base 0,8 mm. *Cúneo*: Comprimento 0,40 mm, largura na base 0,16 mm.

Coloração geral parda a cinamómea com áreas pálido-amareladas; cabeça negra com duas manchas no pescoço, duas na região mediana do vértice, duas maiores na margem interna dos olhos, uma na região mediana da fronte, uma na base do jugo, uma no loro, uma anterior aos olhos e abaixo do pedúnculo antenal e uma na gena, pálido-amareladas; olhos e antenas, negros; pronoto cinamómeo com metade posterior do disco marmorada de pálido, áreas dos calos com faixa negra transversal tendo an-

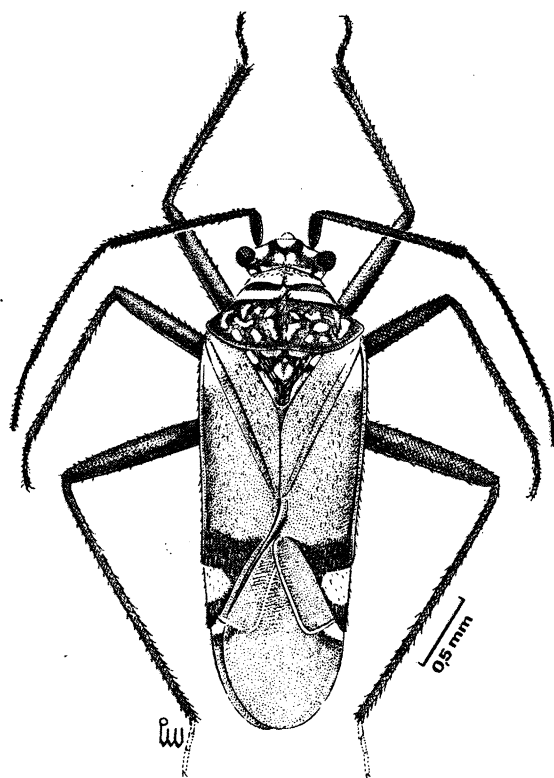
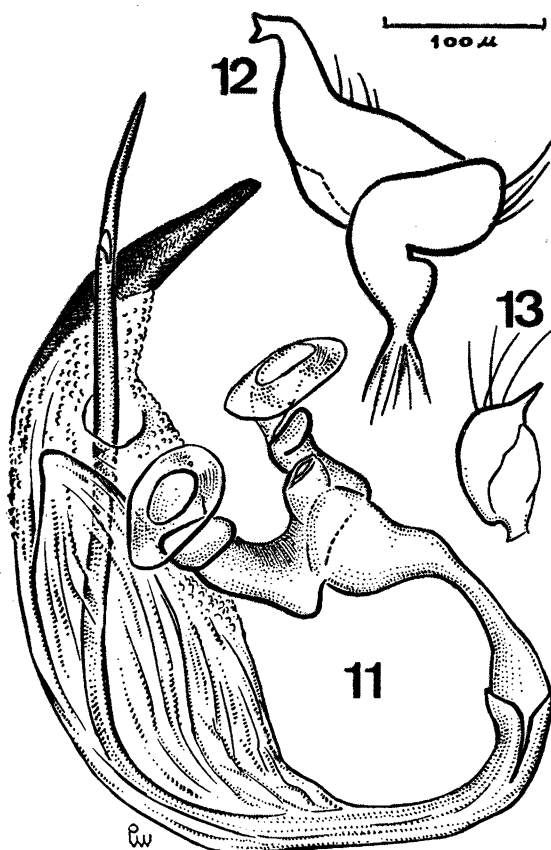


Fig. 10 — *Semium guatemalanus* n. sp., macho, holótipo.



*Semium guatemalanus* n. sp. — Fig. 11: Pênis; fig. 12: parâmero esquerdo; fig. 13: parâmero direito.

terior e posteriormente faixas pálidas depressas; mesoescuto coberto; escutelo pardo com depressão basal dividida ao meio (por estreita faixa marrom) e duas depressões laterais pálido-amareladas; hemiélitros pardos, mais claros na porção basal, clavo junto ao escutelo e porção apical do cório e embólio enegrecidos, escutelo pardo-escuro, com mancha grande pálido-amarelada na porção basal externa, membrana fusca, com pequena mancha clara junto ao ápice do cúneo. Lado inferior pardo, porção mediana do mesoesterno, coxas, terebra, pigóforo e lados do abdome, pardo-escuros, pernas pardas, os fêmures com pontuações negras.

Rostro atingindo as coxas medianas, margem posterior do pronoto avançados sobre o escutelo, demais caracteres como mencionados para o gênero.

**Genitália:** Pênis (fig. 11) do tipo Phylini, vésica alongada com extremidade do gonoporo secundário subapical. Parâmero esquerdo (fig. 12) típico conforme mostra a ilustração. Parâmero direito (fig. 13) pequeno, globoso, muito afilado para o ápice, com cerdas longas.

**Fêmea** semelhante ao macho em coloração e aspecto geral. Comprimento 2,6 mm, largura do vértice 0,52 mm.

**Holótipo** macho, Guatemala, Nueva Concepcion, 50', VIII. 1963, D. D. Cavanaugh e M. E. Irwin col., na coleção da Academia de Ciências da Califórnia, San Francisco. **Alótipo:** idem, fêmea. **Parátipos:** 1 fêmea, idem, na coleção do autor.

Difere de *Semium subglaber* Knight, 1927 pela coloração e morfologia da genitália do macho.

***Stittocapsus incaicus* n. sp.**

(Fig. 14)

Caracterizada pela mancha branca do cúneo.

**Fêmea:** Comprimento 4,7 mm, largura 2,0 mm. **Cabeça:** Comprimento 0,4 mm, lar-

gura 1,0 mm, vértice 0,44 mm. **Antena:** Segmento I, comprimento 1,0 mm; II, 2,4 mm; III, 0,8 mm. IV, mutilado. **Pronoto:** Comprimento 0,6 mm, largura na base 1,4 mm. **Cúneo:** Comprimento 0,40 mm, largura na base 0,48 mm.

Coloração geral castanha com áreas pálido-amareladas; cabeça castanho-clara, fronte com estriações oblíquas castanhas, clípeo e porção ântero-inferior da cabeça, castanho-escuros, olhos e antenas negros, extremidade basal dos segmentos II-IV pálida, porção mediana dos segmentos II-III castanho-clara; pronoto castanho-claro no disco, colar pálido-amarelado, áreas dos calos, ângulos umerais e margem posterior do disco na parte mediana (tenuamente) castanho-

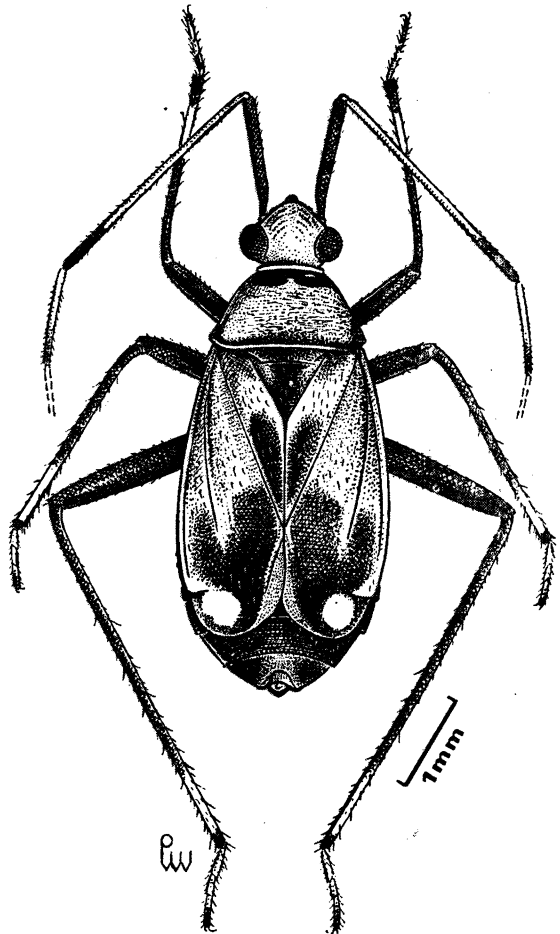


Fig. 14: — *Stittocapsus incaicus* n. sp., fêmea, holótipo.

escuros a negros; mesoescuto e escutelo negros, pálidos nos ângulos basais; hemiélitros castanho-claros, metade apical do clavo (exceto ápice) e mancha apical do cório, prolongando-se pela membrana internamente, castanho-escuros, ângulo apical externo do cório e mancha ocelóide (arredondada) no cúneo, brancacentos.

Lado inferior castanho-escuro, região mediana inferior do abdome e trocanteres, pálidos; pernas castanho-escuras, tíbias anteriores com duas (mediana e subapical) e tíbias medianas e posteriores com uma (subapical) faixas pálidas, tarsos pálidos com ápice fusco.

Corpo revestido de pubescência curta, adpressa; fronte proeminente, arredondada; cúneo arredondado externamente e no ápice, não ultrapassando o oitavo segmento abdominal; membrana extremamente reduzida, nervuras ausentes; pernas longas e fortes; rostro alcançando o ápice das coxas posteriores.

*Macho* desconhecido.

*Holótipo* fêmea, 40 mi. E. of Abancay, Peru, III.5.51, Ross and Michlbacher collectors, na coleção da Academia de Ciências

da Califórnia: *Parátipos*: duas fêmeas, mesmas indicações que o holótipo, um exemplar na coleção do autor.

Difere de *Stittocapsus franseriae* Knight, 1942 e *Stittocapsus mexicanus* Carvalho, 1975 pela presença de uma mancha ocelóide pálido-amarelada característica no cúneo.

#### SUMMARY

The author studied a collection of Miridae (Hemiptera) from the California Academy of Sciences taken in Central and South America. A new genus and five new species are being described as follows: *Incafulvius* n. g., *I. peruvianus* n. sp., Tingo Maria, Peru; *Henicocnemis peruvianus* n. sp., Tingo Maria, Peru; *Platyscytus peruvianus* n. sp., Tingo Maria, Peru; *Semium guatemalanus* n. sp., Nueva Concepcion, Guatemala; *Stittocapsus incaicus* n. sp., Abancay, Peru. Illustrations for the insects and male genitalia are included.

#### REFERÊNCIA BIBLIOGRÁFICA

- CARVALHO, J. C. M., 1955, Keys to the Genera of Miridae of the World (Hemiptera). *Bol. Mus. Paraense E. Goeldi*, 11 (2): 151 p., 263 figs.