

MIRÍDEOS NEOTROPICAIS, CLII: GÊNERO *ORTHOTYLUS* FIEBER COM DESCRIÇÕES DE QUATRO ESPÉCIES NOVAS (Hemiptera)¹

JOSÉ C. M. CARVALHO * e ARGENTINO VIEGAS FONTES

Museu Nacional, Rio de Janeiro, GB

(Com 17 figuras no texto)

No presente trabalho os autores descrevem quatro espécies de mirídeos da subfamília Orthotylinae, tribo Orthotylini. É apresentada uma chave para identificação das espécies neotropicais do gênero *Orthotylus* Fieber. Os desenhos que ilustram o texto são de autoria de PAULO WALLERSTEIN.

margem interna dos olhos, estendendo-se, posteriormente e internamente, ao longo da margem posterior do vértice; margem inferior da búcula, pálido-amarelada a branco-leitosa; pronoto negro, com pequena mancha pálido-amarelada na região mediana an-

Orthotylus chilensis n. sp.

(Fig. 1)

Caracterizada pela sua coloração, dimensões e aspecto geral.

Fêmea: comprimento 3,4-3,6 mm; largura 1,2 mm. *Cabeça*: comprimento 0,3 mm; largura 0,8 mm; vértice 0,45 mm. *Antena*: segmento I, comprimento 0,2 mm; II, 0,8 mm; III, 0,4 mm; IV, 0,2 mm. *Pronoto*: comprimento 0,4 mm; largura na base 1,0 mm.

Coloração geral marrom-escuro a negra, com áreas pálido-amareladas a castanhas; duas faixas longitudinais na cabeça, junto à

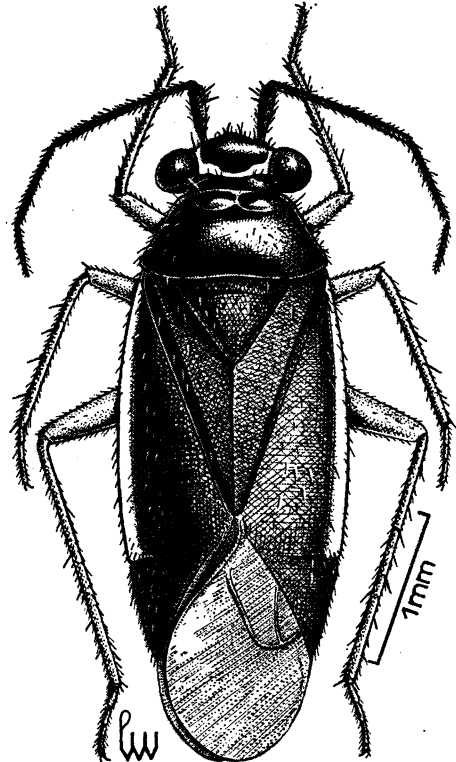


Fig. 1 — *Orthotylus chilensis* n. sp., fêmea, holótipo.

¹ Recebido para publicação a 8 de março de 1973.

* Pesquisador Conferencista do Conselho Nacional de Pesquisas. Trabalho realizado com auxílio parcial do Conselho de Ensino para Graduados da Universidade Federal do Rio de Janeiro.

terior aos calos; embólio, extrema base e extrema margem externa do exocório, pálido-amarelados a branco-leitosos; cúneo castanho. Lado inferior marrom-escuro a negro; margem inferior da propleura, extremo ápice das covas e extrema base dos fêmures, pálidos; pernas pálido-amareladas; tíbias levemente mais escuras.

Corpo revestido de cerdas erectas entremeadas de pilosidade prateada sob luz incidente; carena do vértice distinta, com cerdas erectas; tíbias posteriores com espinhos e pêlos normais.

Macho: desconhecido.

Holótipo: fêmea, Santiago, Chile, XI-52, Kuschel. col.

Parátipos: duas fêmeas, mesmas indicações que o holótipo.

Esta espécie diferencia-se das demais do gênero, pela sua coloração, notadamente pela faixa branco-leitosa na margem posterior do vértice e ao longo do embólio.

Orthotylus guaranianus n. sp.

(Figs. 2-5)

Caracterizada pela sua coloração, pelas dimensões e pela estrutura da genitália do macho.

Macho: comprimento 4,5-4,7 mm; largura 1,5-1,6 mm. *Cabeça*: comprimento 0,4-0,6 mm; largura 1,1 mm; vértice 0,41 mm. *Antena*: segmento I, comprimento 0,3 mm; II, 1,2-1,3 mm; III, 0,8-0,9 mm; IV, 0,2-0,3 mm. *Pronoto*: comprimento 0,6-0,7 mm; largura na base 1,3-1,5 mm.

Coloração geral marrom-escura, com áreas pálido-amareladas; duas faixas longitudinais largas na cabeça, junto à margem interna dos olhos; margem do pronoto, sobretudo as laterais e posterior, faixa longitudinal mediana no disco atrás dos calos, comissura clavo-corial, embólio, extremo ápice

do cório e extrema base do cúneo (em alguns exemplares o embólio, a margem externa do cúneo e o ápice do escutelo), pálido-amarelados. Lado inferior marrom-escuro, lados da cabeça (exceto do clipeo que é negro), ápice das coxas, base e ápice dos fêmures, pálido-amarelados.

Genitália: pênis (fig. 3) do tipo Orthotylini, com quatro ramificações esclerosadas e providas de tubérculos cteniformes ou espiniformes. Parâmero esquerdo (fig. 4) bifurcado na região subapical. Parâmero direito (fig. 5) curvo e revestido de cerdas dorsais.

Fêmea: comprimento 3,8-4,2 mm; largura 1,3-1,4 mm. *Cabeça*: comprimento 0,3-0,4 mm; largura 0,9 mm; vértice 0,49-0,68 mm. *Antena*: segmento I, comprimento 0,3 mm; II, 1,0-1,2 mm; III, 0,8-0,9 mm; IV, 0,3-0,4 mm. *Pronoto*: comprimento 0,6 mm; largura na base 1,0-1,2 mm.

Coloração geral marrom-escura a fusca, com áreas pálido-amareladas duas faixas longitudinais largas na cabeça, junto à margem interna dos olhos, pálido-amareladas; extrema base e extremo ápice externamente, e margem lateral (finamente) do cúneo, pálido-amarelados; embólio ligeiramente mais claro que o cório; pilosidade pálida. Lado inferior, marrom-escuro; juga, lora e gena, extrema margem inferior da propleura, coxas e base dos fêmures, pálido-amareladas; rosto, porção apical dos fêmures, tíbias e tarsos, fuscas a negras. As antenas, exceto extrema base do segmento I, clipeo, região central da fronte e região mediana do vértice, marrom-escuros a negros.

Características morfológicas idênticas às descritas para o gênero, destacando-se a pilosidade sob a forma de cerdas densas, longas, finas e erectas; corpo liso com indicações de pruinosidade pálida entre os pêlos.

Holótipo: macho, Paraguai, Horqueta, 1938, Alberto Schulze. *Alótipo*: fêmea, Goiás, Brasil, R. Verde, Carvalho. *Parátipos*:

quatro machos, mesmas indicações que o holótipo; um macho, mesmas indicações que o alótipo.

Esta espécie diferencia-se de *Orthotylus pamparum* (Berg, 1883), pela coloração e pela estrutura da genitália do macho.

***Orthotylus nigrescens* n. sp.**

(Figs. 6-9)

Caracterizada pela sua coloração, pelas dimensões e pela estrutura da genitália do macho.

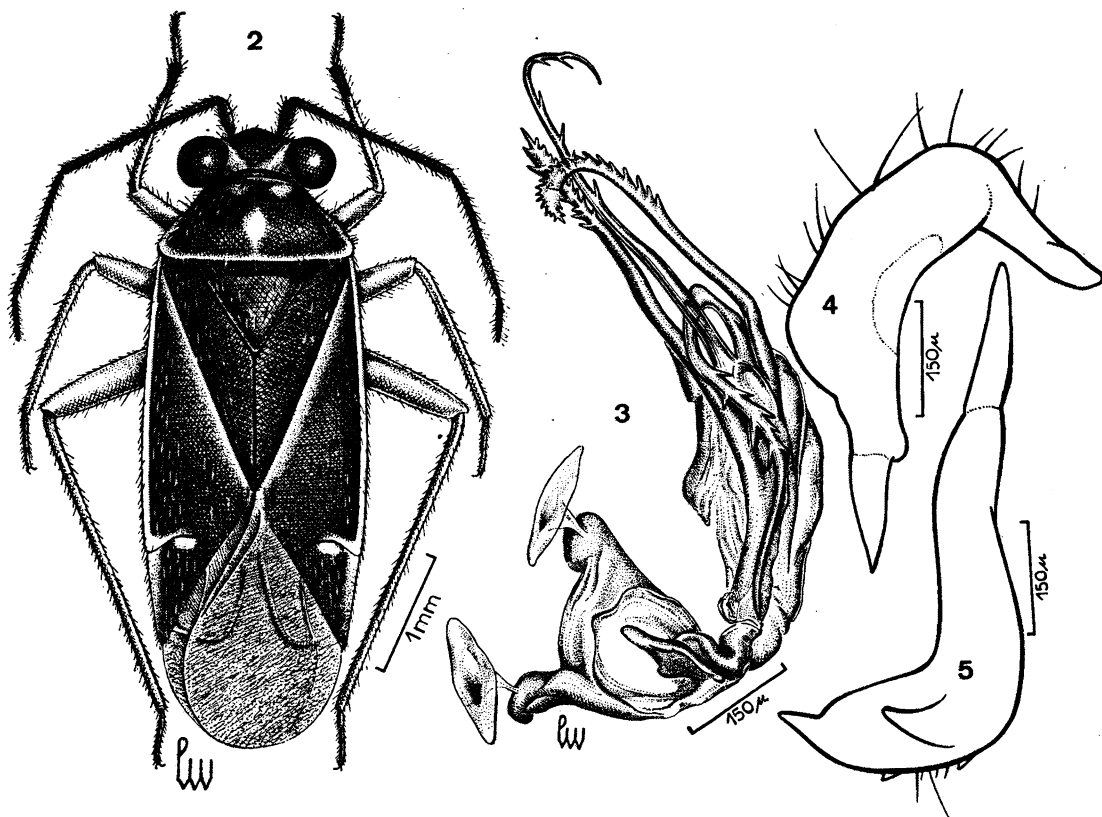
Macho: comprimento 3,6 mm; largura 1,2 mm. *Cabeça*: comprimento 0,3 mm; largura 0,9 mm; vértice 0,45 mm. *Antena*: segmento I, comprimento 0,3 mm; II, 0,9-1,0

mm; III, 0,6 mm; IV, 0,3 mm. *Pronoto*: comprimento 0,5 mm; largura na base 1,0 mm.

Coloração geral marrom-escura a negra, com áreas pálido-amareladas; pequenas manchas na cabeça, junto à margem interna dos olhos e à margem inferior da búcula, pálido-amareladas (em alguns exemplares, a face posterior dos olhos, uma faixa mediana no disco, atrás dos calos, e a faixa longitudinal mediana apical, no escutelo, pálido-amareladas); comissura clavo-corial e embólio, ligeiramente mais claros que o restante do hemiélitro.

Corpo revestido de cerdas rijas e erectas, entremeadas com pêlos de coloração prateada, sob luz incidente.

Genitália: pênis (fig. 7) do tipo *Orthotylini*, com cinco ramificações providas de



Orthotylus guaranianus n. sp.: Fig. 2 — macho holótipo; fig. 3 — pênis; fig. 4 — parâmero esquerdo; fig. 5 — parâmero direito.

pequenos tubérculos cteniformes ou espiniformes. Parâmero esquerdo (fig. 8) longo, curvo, com serreamento apical. Parâmero direito (fig. 9) menor, curvo, com a parte apical alargada e escavada do lado ventral.

Fêmea: comprimento 3,4-3,6 mm; largura 1,5 mm. **Cabeça:** comprimento 0,4 mm; largura 0,9 mm; vértice 0,49 mm. **Antena:** segmento I, comprimento 0,3 mm; II, 0,9 mm; III e IV, mutilados. **Pronoto:** comprimento 0,5 mm; largura na base 1,1 mm.

Holótipo: macho, Eltofo, Coquimbo, Chile, X-52. **Alótipo:** fêmea, mesmas indicações que o holótipo. **Parátipos:** 21 machos, 12 fêmeas e 4 ninfas, mesmas indicações que o holótipo.

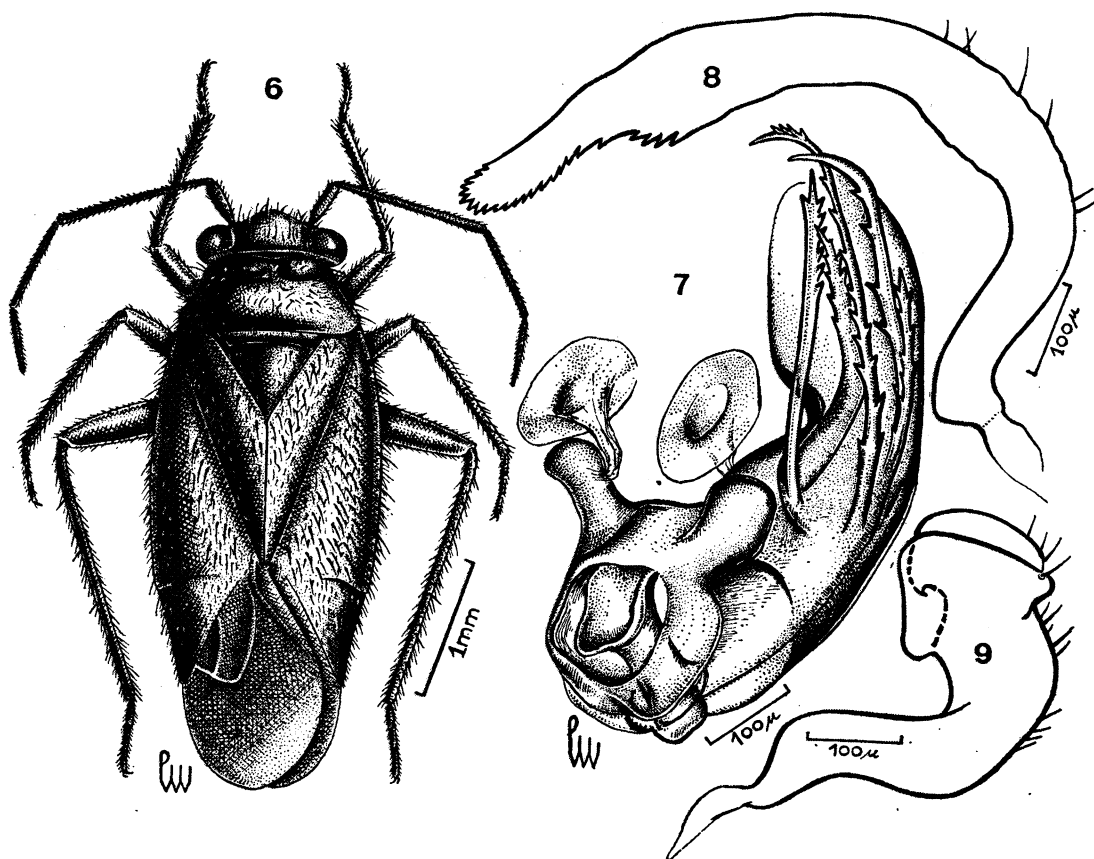
Esta espécie diferencia-se marcadamente de *Orthotylus chilensis* n. sp. pela coloração.

Orthotylus platensis n. sp.

(Figs. 10-13)

Caracterizada pela sua coloração, pelas dimensões e pela estrutura da genitália do macho.

Macho: comprimento 3-6 mm; largura 1,1 mm. **Cabeça:** comprimento 0,3 mm; largura 0,7-0,6 mm; vértice 0,34 mm. **Antena:** segmento I, comprimento 0,2 mm; II, 0,8-0,9 mm; III, 0,6 mm; IV, mutilado. **Pronoto:** comprimento 0,4-0,5 mm; largura na base 1,0 mm.



Orthotylus nigrescens n. sp.: Fig. 6 — macho, holótipo; fig. 7 — pênis; fig. 8 — parâmero esquerdo; fig. 9 — parâmero direito.

Coloração geral pálido-amarelada, com áreas esverdeadas; hemiélitros, especialmente o clavo, externamente, o cório, esverdeados sob forma de pontuações ou marmorização verde mais escura; cabeça (exceto os olhos que são marrons), antenas, pronoto, pálido-amarelados (em alguns exemplares pronoto, mesoescuto e escutelo, são também esverdeados); embólio, região comissural do clavo e cúneo, pálido-amarelados. Lado inferior e pernas pálido-amarelados; membrana enfuscada; unhas fuscas.

Corpo liso, revestido de pubescência semi-recta e pêlos prateados, sob luz incidente, vértice desprovido de carena, olhos contíguos à fossa antenal, rostro atingindo o meio do mesoesterno.

Genitália: pênis (fig. 11) do tipo *Orthotylini*, com a vésica apresentando várias ramificações (vide ilustração). Parâmero esquerdo (fig. 12) difurcado, com projeção espiniforme numa extremidade e denteações

na outra. Parâmero direito (fig. 13) fortemente alargado no ápice, com denteações marginais, escavado do lado ventral.

Fêmea: desconhecida.

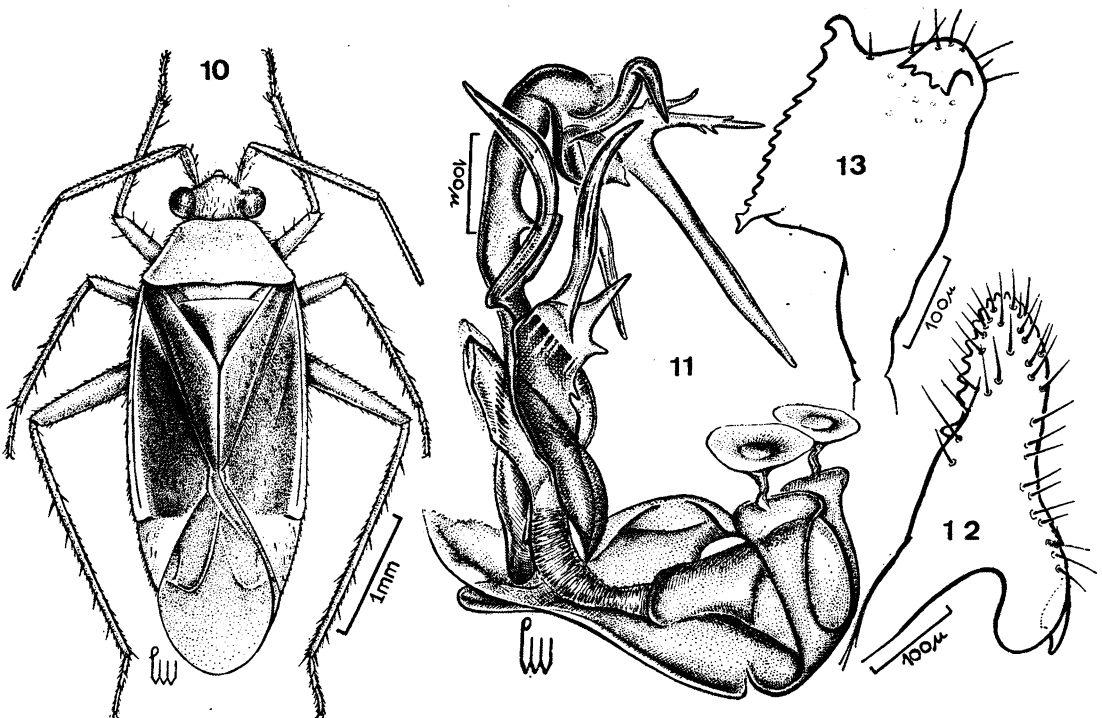
Holótipo: macho, R. Uruguai, Montevideu, 1943, CARVALHO. *Parátipos*: três machos, R. Argentina, Tigre, 4-43, CARVALHO; Cafayate, Argentina, XI-60, DZ 127/60, J. C. M. CARVALHO col.

Esta espécie aproxima-se de *Orthotylus pamparum* (Berg, 1883), diferenciando-se da mesma pela sua coloração e estrutura da genitália do macho.

***Orthotylus pamparum* (Berg, 1883)**
Carvalho, 1958

(Figs. 14-17)

Conostethus pamparum BERG., An. Soc. Cient. Arg. 16: 76 (n. sp.); *ibid.*, Berg, Hem. Arg.

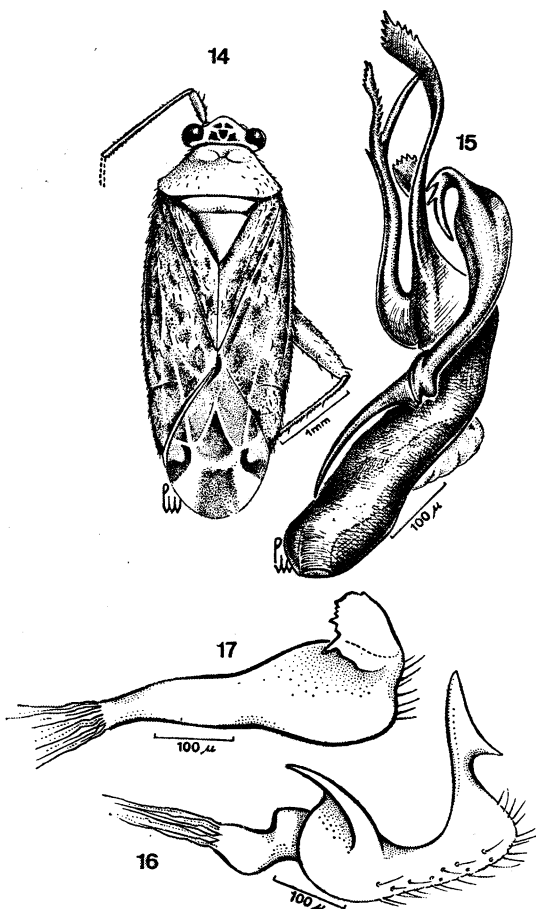


Orthotylus platensis n. sp: Fig. 10 — macho, parátipo; fig. 11 — pênis; fig. 12 — parâmero esquerdo; fig. 13 — parâmero direito.

Add. Emend.: 92 (descr.) 1884; Ibid., Atkinson, Jour. Asiatic Soc. Bengal 58(2):148 (list), 1890; Ibid., Carvalho & Drake, Rev. Ent. 14(3):523 (list), 1943; *Orthotylus pamparum* Carvalho, Arq. Mus. Nac. R. Jan. 47:106, 1958.

Caracterizada pela coloração e estrutura da genitália do macho.

Macho: Comprimento 3,2 mm; largura 1,2 mm. **Cabeça:** comprimento 0,2 mm; largura 0,7 mm; vértice 0,40 mm. **Antena:** segmento I, comprimento 0,3 mm; II, 0,8 mm; III e IV, mutilados. **Pronoto:** comprimento 0,4-0,5 mm; largura na base 1,0 mm.



Orthotylus pamparum (Berg, 1883). Fig. 14 — macho, comparado com o tipo; fig. 15 — vésica do aedeagus; fig. 16 — parâmero esquerdo; fig. 17 — parâmero direito.

Coloração geral verde, com áreas pálido-amareladas a lutescentes; cabeça pálido-amarelada, com 4 manchas alaranjadas características (2 no vértice e 2 na base da fronte); fronte estriada de marrom, olhos castanhos, antenas pálido-amareladas, segmento I ligeiramente enfuscado para o ápice; pronoto pálido-amarelado a lutescente, com leve tinteira esverdeada, mesoescuto e escutelo pálido-amarelados; hemiélitros pálido-amarelados, distintamente salpicados de verde em toda a extensão nos exemplares adultos (em exemplares jovens o hemiélitro é predominantemente pálido-amarelado), membrana fusca, nervuras das areolas pálido-amareladas, porção extra-areolar com 4 manchas fuscas a negras, características para a espécie, a primeira no triângulo entre as aréolas, a segunda e a terceira em forma de vírgula invertida, prolongando-se além da nervura mediana da aréola, e a quarta na porção mediana apical; lado inferior e pernas, pálido-amarelados.

Corpo com pilosidade semierecta, de coloração prateada, sob luz incidente, rostro atingindo as coxas posteriores.

Genitália: vésica do aedeagus (fig. 15) provida de espículos esclerosados, sinuosos e com dentes apicais, como mostra a ilustração. Parâmero esquerdo (fig. 16) curvo, bifurcado, característico para a espécie. Parâmero direito (fig. 17) como mostra a ilustração.

Fêmea: dimensões e coloração muito semelhantes às do macho.

Distribuição Geográfica: República Argentina e Paraguai.

Exemplares estudados: 2 machos e 2 fêmeas, comparados com o tipo La Colina, B. A., Arg. 12.9.1938, C. J. Drake; 4 machos e 2 fêmeas, Tucuman, R. A., XI.60, J. C. M. Carvalho; 1 macho, Paraguai, Villarrica, 12.12.1924, F. Schade; 1 fêmea, Puntalara, Argentina, II. 1941, Prosen; 2 fêmeas, Chaco de Santiado del Estero, rio Salado, env. D'Icaño, E. R. Wagner, 1904; 1 fê-

mea, Patagônia, Rio Santa Cruz, Silvestri; 1 fêmea, comparada com o tipo, Alta Gracia, La Granja, Sierras de Córdoba, II.1925, C. Bruch.

Esta espécie se aproxima de *Orthotylus platensis* n. sp., diferenciando-se facilmente pelas manchas características da cabeça e da membrana, pela coloração esverdeada do hemiélitro e, também, pela estrutura da genitália do macho.

CHAVE PARA IDENTIFICAÇÃO DAS
ESPÉCIES NEOTROPICAIS DO GÊNERO
ORTHOTYLUS FIEBER:

1. Coloração superior do corpo completamente negra *NIGRESCENS* n. sp.
 - Coloração superior do corpo com, pelo menos, o embólio pálido ou amarelado ou, com tintura esverdeada 2
 2. Hemiélitros marrom-escuros a negros: pronoto total ou parcialmente escuro 3
 - Hemiélitros pálido-amarelados, com tintura esverdeada ou salpicados de verde 4
3. Pronoto com mancha central no disco e margem externa do cúneo pálidas
..... *GUARANIANUS* n. sp.
 - Pronoto e cúneo unicolores, negros
..... *CHILENSIS* n. sp.
 4. Cabeça com 4 manchas alaranjadas; membrana com 4 manchas negras características (fig. 14) *PAMPARUM* (Berg)
 - Cabeça unicolor; membrana sem manchas negras *PLATENSIS* n. sp.

SUMMARY

The authors describe 4 new species of *Orthotylus* Fieber, 1858 (Miridae, Orthotylinae, Orthotylini), as follows: *O. chilensis* n. sp., Santiago, Chile; *O. guaranianus* n. sp., Horqueta, Paraguay, and Goias, Brasil; *O. nigrescens* n. sp., Eltofo, Coquimbo, Chile; and *O. platensis* n. sp., Montevideo, R. Uruguay; tigre, R. Argentina, Cafayete, Argentina. Illustrations of the insects and their male genitalia are included. *Orthotylus pamparum* (Berg) is also redescribed and figured.