

querdo (figs. 4-5) curvo, como mostram as ilustrações. Parâmero direito (fig. 6) pequeno, simples.

**HOLÓTIPO:** macho, Bolivien Prov. Sara, Stembach S., *Achilonotus albofasciatus* n. gen. et sp. B. Poppius det., Mus. Zool. Helsinki, Spec. typ. n.º 7785.

Diferencia-se das duas outras espécies do gênero pela projeção tubercular da fronte, pela coloração da cabeça e pela morfologia da genitália do macho.

### *Acegima brasiliana* n. sp.

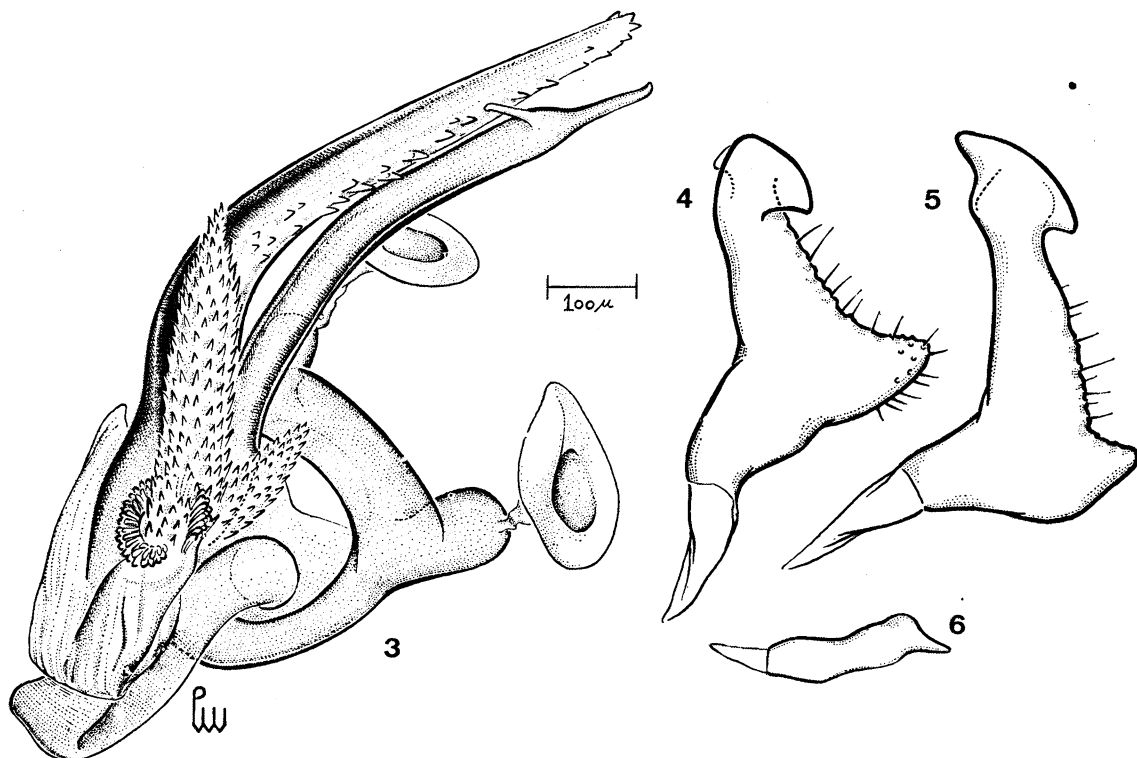
(Figs. 7-11)

Caracterizada pela coloração da cabeça e pela morfologia da genitália do macho.

**MACHO:** comprimento 3,9-4,1 mm, largura 1,3-1,4 mm. **Cabeça:** comprimento 0,3-0,4 mm, largura 0,9 mm, vértice 0,40-0,44 mm. **Antena:** segmento I, comprimento

0,7 mm; II, 1,3 mm; III, 0,8 mm; IV, 0,6 mm. **Pronoto:** comprimento 0,8 mm, largura na base 1,2 mm. **Cúneo:** comprimento 0,48 mm, largura na base 0,42 mm.

Coloração geral marrom com áreas brancas e testáceas; cabeça (exceto mancha negra na fronte e no vértice (fig. 7), pronoto (exceto região posterior do disco), mesoescuto, escutelo e região basal interna do clavo, testáceos a castanho; hemiélitro com faixa branca transversal cruzando o meio da comissura claval; base do cúneo, externamente, com mancha castanha a brancocenta; membrana fusca um pouco mais pálida junto à margem do cúneo, antena pálido-amarelada, salpicada de pontos negros (mais visíveis nos segmentos II-IV), pernas marrom-escuras, fêmures mais pálidos na porção basal, ápices das coxas I e II e faixa transversal no segmento III do abdome, inferiormente, pálidos; região externa castanha, abdome marrom-escuro.



*Acegima albofasciata* Poppius. Fig. 3 — penis; figs. 4 e 5 — parâmero esquerdo; fig. 6 — parâmero direito.