

MIRIDEOS NEOTROPICAIS, CXLV: ESTUDO DE DUAS COLEÇÕES DA REPÚBLICA DO PERU (Hemiptera) ¹

JOSÉ C. M. CARVALHO * e PAULO SÉRGIO FIÚZA FERREIRA **
Museu Nacional, Rio de Janeiro, Guanabara

(Com 13 figuras no texto)

Durante o ano de 1971 os colegas Cheslavo A. Korytkowski, Diretor do Museu de Entomologia do Departamento de Ciências Agrícolas, Universidade Nacional Pedro Luiz Gallo, Lambayeque e Menandro Ortiz Pretel, Museu de Entomologia, Departamento de Sanidad Vegetal, Universidad Nacional Agrária, La Molina, remeteram aos autores, exemplares de mirídeos peruanos para estudo.

O presente trabalho consta de uma lista de material estudado com descrição de um gênero e três espécies novas.

Os desenhos que ilustram o texto são de autoria de Ana Sueli Baldas.

Os autores agradecem aos colegas acima a comunicação dêsse material, cuja relação é a seguinte:

Phylinae

PHYLINI

Clamidatus argentinus (Berg, 1883) Atkinson, 1890
2 ♀, Chiriaco, 24-9-68, C. Korytkowski.

¹ Recebido para publicação a 1 de fevereiro de 1972.

* Pesquisador Conferencista do Conselho Nacional de Pesquisas.

** Bolsista do Conselho Nacional de Pesquisas.

Rhinacloa aricana Carvalho, 1948

3 ♀, Lima, 20-I-64, Raven; 2 ♀, Chacayo, 30-VIII-63, K. Raven.

Rhinacloa subpallicornis Knight, 1926

1 ♀, Jayanca, 14-9-68, C. Korytkowski; 1 ♀, Santa Cruz, 11-11-67, C. Korytkowski.

DICYPHINI

Dicyphus cucurbitaceus (Spinola, 1852) Carvalho, 1955

1 ♂ e 1 ♀, Q. Chinche, 30-4-70, C. Korytkowski; 1 ♀, Ingenio, 27-7-70, C. Korytkowski; 1 ♀, Huanochiri, 1-5-70, D. Ojeda; 1 ♀, Santa Cruz 11-11-67, C. Korytkowski.

Deraecorinae

CLIVINEMINI

Admetus sulinus Carvalho & Gomes, 1969

1 ♀, Lo Florida 6-5-67 Hierbas, C. Korytkowski.

HYALIODINI

Knightonia knighti Carvalho & Drake, 1943

3 ♂, Pomacochas, 25-7-70, E. Pisfil D.

BRYOCORINI

Cyrtocapsus andinus Carvalho, 1954

1 ♂ e 1 ♀ Lima, 21-V-69, V. Rázuri; 1 ♂, Lima, 6-6-64, C. Korytkowski.

Eccritotarsus cruxnigra Stål, 1860

2 ♀, Chanchamayo, 24-VI-67, K. Raven.

Neella lutescens (Stål, 1860) Bergroth, 1922

1 ♀, Q. Chinche, 1-5-70, 1500 msnm, C. Korytkowski.

Pachyneurhimenus palidolimbatus Reuter, 1808

1 ♂, 6 ♀, Q. Huarochiri, 1-5-70, C. Korytkowski.

Pycnoderes guaranianus Carvalho & Gomes, 1971
2 ♀, Chiriaco, 11-7-69, David Ojeda.

Rycnoderes quadrimaculatus Guerin-Menèveille, 1857

1 ♀, Chiriaco, 24-9-68, David Ojeda.

Sinervus spartacoides Carvalho & Gomes, 1970

1 ♂, Chiriaco, 26-9-68, C. Korytkowski.

Sixeonotus andinus Carvalho & Gomes, 1971

1 ♀, Pucala, 5-6-66, C. Korytkowski.

MONALONIINI

Monalonion annulipes Signoret, 1858

4 ♀, Turrialba, 21-XI-65, Cacao, Villacorta.

Monalonion dissimulatum Distant, 1883

2 ♀, Satipo, Julio-1965, Cacao, L. Reynoso.

Monalonion incaicus Carvalho, 1972

1 ♂, Ingenio, 27-7-70, C. Korytkowski.

Orthotylinae

ORTHOTYLINI

Falconia poetica Distant, 1884

5 ♂, Huancabamba, 15-3-69, David Ojeda.

Hyalochloria denticornis Hsiao, 1945

2 ♀, Lima, 20-5-64, Raven; 1 ♀, Pucala, 6-3-67, C. Korytkowski.

Orthotylellus carmelitanus Carvalho, 1948

2 ♂ e 2 ♀, Olmos, 21-3-67, C. Korytkowski; 3 ♀, Lima, 10-8-64, K. Raven.

Paraproba pallescens Distant, 1884

3 ♀, Lima, 20-I-64, Raven.

Paraproba singularis Carvalho & Gomes, 1969

1 ♀, Ingenio 1800 msnm (Peru), 27-7-70, David Ojeda; 2 ♂, Pomacochas, 25-7-70, C. Korytkowski.

Mirinae

STENODEMINI

Dolichomiris linearis Reuter, 1882

1 ♂ e 1 ♀, Huache, 20-XII-63 e 10-1-64, Raven.

Neotropicomiris costalis Carvalho & Fontes, 1969

1 ♀, Chiriaco, 24-9-68, C. Korytkowski.

Trigonotylus longipes Slater & Wagner, 1955

2 ♀, Huaura, 10-1-64, Raven; 2 ♂, Lima, 15-IX-65, C. Aranda; 1 ♂ e 2 ♀, Pisco, 17-7-64, Raven.

RESTHENINI

Prepops quadriguttatus Carvalho & Fontes, 1970

3 ♂ e 4 ♀, Olmes, 21-3-67, C. Korytkowski coll.

Platytylus bicolor (Le Peletier & Serville, 1825) Carvalho, 1959

2 ♂ e 1 ♀, Aucayacu, 4-II-64, Dourojeanni.

MIRINI

Creontiade rubrinervis (Stal, 1865) Van Duzee, 1907
1 ♂ e 1 ♀, Piura, 12-IV-69, P. Aguillar; 2 ♀, Lambayeque, 4-6-66, C. Korytkowski.

Garganus albidivittis Stal, 1862

4 ♂ e 3 ♀, Vilcaniza, 1-5-70, D. Ojeda, E. Pistil, C. Korytkowski.

Garganus magnus Carvalho & Gomes, 1969

2 ♀, Vilcaniza, 26-7-70, C. Korytkowski.

Horcias signoreti (Stål, 1859) Distant, 1904

♀, Chiriaco, 11-7-69, David Ojeda; 1 ♂, Tarma, 5-11-68, M. Montero.

Phytocoris tibialis Reuter, 1876

1 ♂, Ingenio, 27-7-70, C. Korytkowski; 1 ♂, Pucala, 3-11-68, C. Korytkowski; 1 ♀, Lambayeque, 21-1-67, C. Korytkowski.

Phytocoris villis Reuter, 1905

1 ♀, Huarochiri, 1-5-70, C. Korytkowski.

Polymerus ecuadorensis Carvalho & Gomes, 1968

1 ♀, Bagua, 20-5-68, C. Korytkowski; 2 ♂ e 1 ♀, La Merced, 21-VI-68, M. Dale.

Polymerus testaceipes (Stål, 1860) Bergroth, 1922

2 ♂, Piura, 12-IV-69, P. Aguilar.

Proba sallei (Stål, 1862) Carvalho, 1952

2 ♂, Tarma, 23-VIII-1967.

Proba vittiscutis (Stål, 1860) Carvalho, 1952

1 ♀, Q. Chinche, 30-4-70, D. Ojeda P. (1500 msnm); 1 ♀, Vilcaniza, 27-7-70, D. Ojeda P.; 1 ♂ Lambayeque, 4-10-69, J. Sv. Wing; 1 ♂, Pomacochas, 25-7-70, E. Pistil D.; 1 ♂ e 2 ♀, Lima, 10-II-69, M. Ortiz.

Taedia pacifica Carvalho & Gomes, 1971

3 ♂, 4 ♀, Olmos, 21-3-67.

Taylorilygus pallidulus (Blanchard, 1852) Kelton, 1955

3 ♀, Chancay, 24-IV-69, K. Raven.

O novo gênero e espécies são descritos como segue:

Incamis g. n.

Mirinae, Mirini. Corpo alongado, densamente piloso. Cabeça tão longa quanto larga, fronte pouco saliente, olhos removidos do colar por uma distância aproximadamente igual a grossura do segmento I da antena, vértice obsoletamente sulcado no meio, clipeo fortemente saliente, lora saliente e entumescida. Rostro atingindo as coxas posteriores. Antena longa, fina, os segmentos cilíndricos, de grossura aproximadamente

igual, segmento I duas vezes mais curto e ligeiramente mais grosso que o II, revestido de cerdas longas e finas, de comprimento igual ou maior que a grossura do segmento, pubescência do segmento II densa e curta, de comprimento mais curto que a grossura do segmento III, pouco mais fino que o II; segmento IV mutilado.

Pronoto distintamente pontuado, região dos calos um pouco saliente, êstes últimos, atingindo a margem lateral, colar bem desenvolvido, margem posterior do disco subreta, margens laterais arredondadas, porção mediana do disco fortemente inclinada para frente. Mesoescuto descoberto. Escutelo pequeno, fortemente entumecido.

Hemiélitros, finamente rugosos e pontuados, com embólio estreito, cúneo cêrca de 2 vezes mais longo que largo na base, membrana biareolada.

Lado inferior com peritrema ostiolar saliente, rostro revestido de pilosidade fina

e erecta, segmento I muito mais grosso que os demais. Pernas longas e finas, tíbias revestidas de cerdas e pêlos comuns, unha e arólio do tipo Mirini.

Espécie tipo — *Incamiris peruviansis* sp. n.

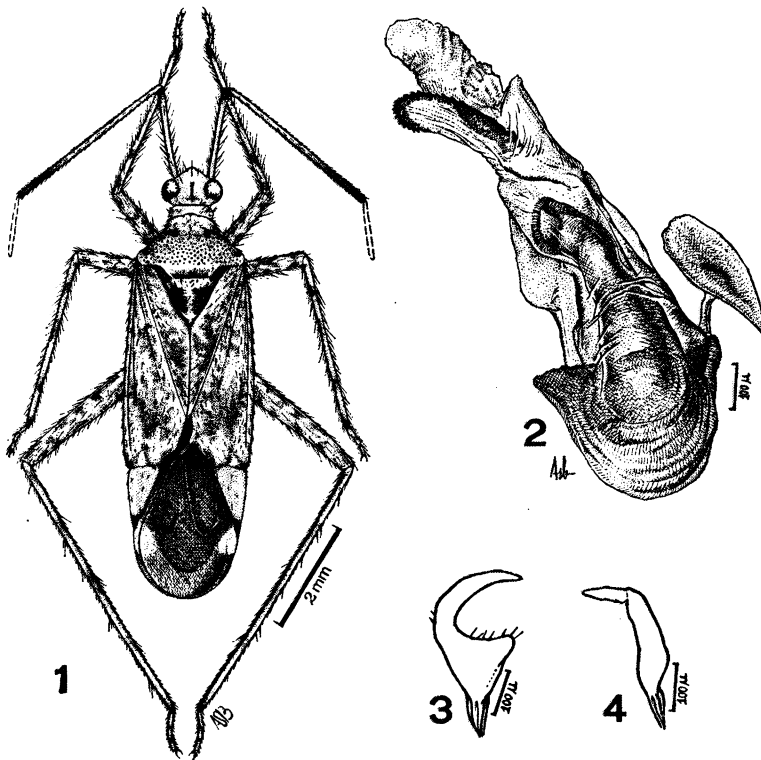
Êste gênero aproxima-se de *Derophthalma* Berg, 1883 pela declividade do pronoto, escutelo fortemente proeminente e pela pubescência, diferenciando-se por ter o corpo e cúneo muito mais alongados, pelas suas maiores dimensões e pelo comprimento das pernas e antenas.

***Incamiris peruviansis* sp. n.**

(Figs. 1 a 4)

Caracterizada pela sua coloração, dimensões e genitália do macho.

Macho: Comprimento 6,5 mm; largura 2,1 mm. *Cabeça*: Comprimento 1 mm;



Incamiris peruviansis sp. n. — Fig. 1: Fêmea holótipo; fig. 2: penis; fig. 3: parâmero esquerdo; fig. 4: parâmero direito.

largura 1 mm; vértice 0,4 mm. *Antena*: Segmento I, comprimento 1,6 mm; II, 3,2 mm; demais segmentos mutilados. *Pronoto*: Comprimento 1 mm; largura na base 1,6 mm.

Coloração geral pálido-amarelada com manchas marrom escuro; cabeça com região mediana da frente e parte do vértice com faixa longitudinal estreita marrom, pronoto com duas faixas no disco atrás dos calos e duas outras nos ângulos posteriores, marrom-escuro ao negro (em alguns exemplares as manchas atrás dos calos são fragmentadas); mesoescuto lateralmente e duas manchas medianas laterais no escutelo, marrom-escuras; hemiélitros salpicados de marrom e pálido amarelado, as manchas marrons se unem em uma mancha maior na região do endocório ao lado do ápice do clavo; cúneo pálido amarelado com região apical negra; membrana fusca com duas manchas pálido-amareladas na porção extra-areolar junto ao ápice do cúneo.

Lado inferior pálido amarelado, região do ângulo posterior da propleura, extrema base das coxas, faixa posterior aos olhos e faixas longitudinais percorrendo a região esternal e o abdome superiormente, fuscas ao negro; pernas salpicadas de marrom, e pálido-amareladas.

Genitália: Penis (fig. 2) com um lobo provido de denticulos esclerosados. Parâmetro esquerdo (fig. 3) falciforme com lobo basal desenvolvido. Parâmetro direito (fig. 4) simples, curvo no têrço apical.

Fêmea: Comprimento 7,3 mm; largura 2,1 mm. *Cabeça*: Comprimento 1 mm; largura 1 mm; vértice 0,4 mm. *Antena*: Segmento I, comprimento 1,6 mm; II, 3 mm; III, 2,2 mm; IV, mutilado. *Pronoto*: Comprimento 1,2 mm; largura na base 1,8 mm.

Coloração e aspecto geral semelhantes ao do macho.

Distribuição geográfica: Peru.

Holótipo fêmea, Chiriaco, 24-9-68, C. Korytkowski col., na coleção do primeiro

Autor: *alótipo* macho, Chincke, 30-4-70, A. Castro col. e *parátipos*: 2 fêmeas, mesmas indicações do *holótipo*.

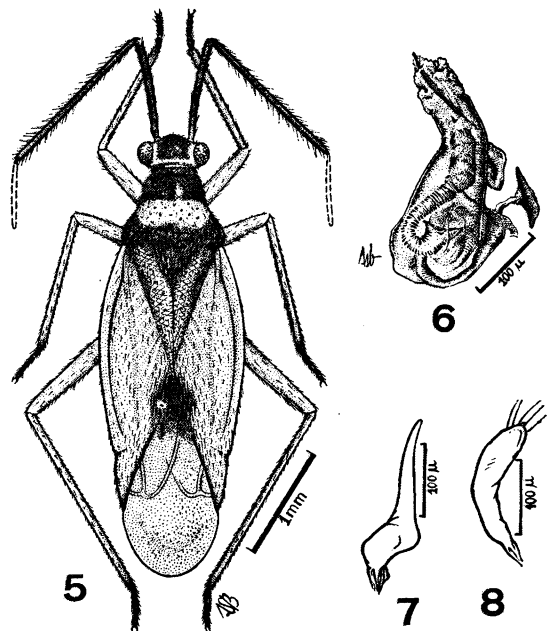
Falconiodes peruanus sp. n.

(Figs. 5 a 8)

Caracterizada pela sua coloração, dimensões e genitália do macho.

Macho: Comprimento 3,8 mm, largura 1,4 mm. *Cabeça*: Comprimento 0,3 mm; largura 0,6 mm; vértice 0,3 mm. *Antenas*: Segmento I, comprimento 0,8 mm; II, 0,6 mm; III, 0,6 mm, IV, 0,4 mm. *Pronoto*: Comprimento 0,7 mm; largura na base 0,8 mm.

Coloração geral pálido-amarelada ao hialino com manchas negras; olhos, região mediana da cabeça (incluindo vértice, frente e clípeo), antena (exceto extrema base do segmento I), pronoto (exceto mancha mediana pálido-amarelada no disco, atrás dos calos), escutelo, negros; hemiélitros pálido-amarelados ao hialino com extrema mar-



Falconiodes peruanus sp. n. — Fig. 5: Macho holótipo; fig. 6: penis; fig. 7: parâmetro esquerdo; fig. 8: parâmetro direito.

gem lateral do embólio e cúneo, extrema margem interna dêste último, comissura corial e membrana para base, fusco ao negro.

Lado inferior negro com coxas, rostro e anel transversal no meio do abdome, pálido-amarelado; pernas pálido-amareladas, exceto mancha negra no terço apical dos fêmures posteriores.

Genitália: Penis (fig 6) como na ilustração. Parâmero esquerdo (fig. 7) engrossado na base, afilado para o ápice. Parâmero direito (fig. 8) simples, terminado em pequena ponta aguda.

Fêmea desconhecida.

Distribuição geográfica — Peru.

Holótipo macho, Pomacochas, 25-7-70, J. Ojeda P. col. na coleção do primeiro Autor. *Parátipos:* 3 machos, mesmas indicações que o *holótipo*.

Esta espécie diferencia-se de *Falconoides concolor* Reuter, 1905, pela sua coloração e pelo comprimento do segmento I da antena.

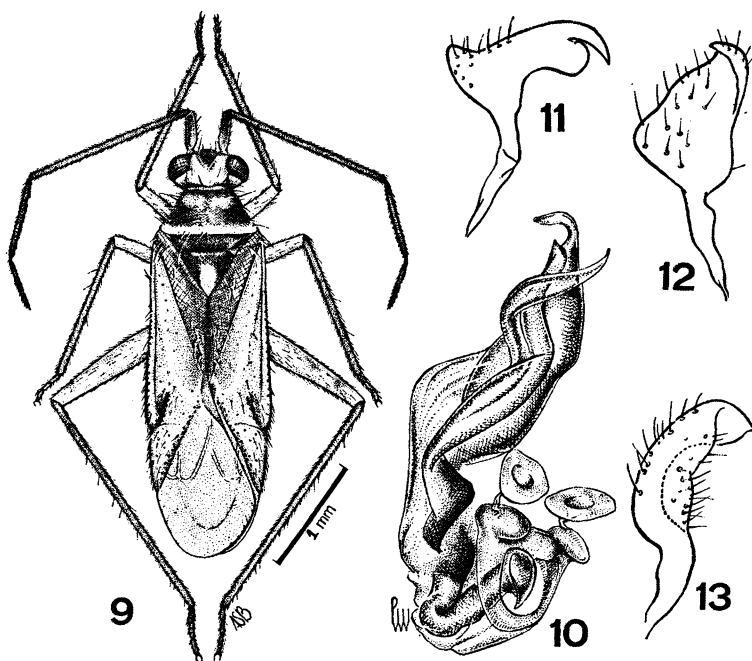
***Paraproba peruana* sp. n.**

(Figs. 9 a 13)

Caracterizada pela sua coloração, dimensões e genitália do macho.

Macho: Comprimento 3,4 mm; largura 1 mm. *Cabeça:* Comprimento 0,4 mm; largura 0,6 mm; vértice 0,3 mm. *Antena:* Segmento I, comprimento 0,3 m; II, 1,4 mm; III, 0,7 mm; IV, 0,4 mm. *Pronoto:* Comprimento 0,4 mm; largura na base 0,8 mm.

Coloração geral marrom ac fusco com áreas pálidas ao pálido-amarelado, cabeça negra com mancha no vértice e margem interna dos olhos e rostro, pálido-amarelados; antena marrom-escuro, segmento I pálido-amarelado para a base; pronoto marrom, levemente mais claro na região dos calos, com faixa estreita longitudinal na margem lateral do disco, pálido amarelada; mesoescuto e escutelo fuscas ao negro, êste último com mancha apical mediana brancacenta; hemiélitros hialinos com tintura marrom mais pronunciada na comissura clavo-escutelar, região apical do cório, mar-



Paraproba peruana sp. n. — Fig. 9: Macho holótipo; fig. 10: penis; fig. 11: parâmero esquerdo; figs. 12 a 13: parâmero direito.

gem externa do embólio e margens laterais interna e externa do cúneo; membrana clara, transparente.

Lado inferior marrom ao fusco; coxas e pernas pálido-amareladas, tíbias com faixa marrom longitudinal, fina na margem externa, fêmures posteriores com mancha escura no têrço apical inferior.

Genitália: Penis do tipo Orthotylini (fig. 10) com espículo mediano. Parâmero esquerdo (fig. 11) característico, como na ilustração. Parâmero direito (figs. 12-13) falciforme, escavado na face ventral.

Fêmea desconhecida.

Distribuição geográfica — Peru.

Holótipo macho, Lima, 20-5-64, Ravel col., na coleção do primeiro Autor. **Parátipos:** 2 machos, mesmas indicações que o **holótipo**.

Esta espécie diferencia-se das demais espécies do gênero pela coloração e pela estrutura da genitália do macho.

Além da relação de espécies incluídas no início do trabalho, os autores incluem uma lista específica também da República do Peru, de material estudado recentemente em outras coleções. Não se trata de uma lista faunística desse país, mas apenas de espécies não mencionadas para essa região geográfica no Catálogo dos Mirídeos do mundo (*Arq. Mus. Nac.*, Rio de Janeiro, volumes 44-51 (1957-1960)). As marcadas com um asterisco são novas ocorrências para aquele país.

Bryocorinae

BRYOCORINI

Cyrtocapsus andinus Carvalho, 1954 — Pucala.

Eccritotarsus brevicuneatus Carvalho, 1953 — Marcapata.

* *Eccritotarsus cruxnigra* Stal, 1860 — Bagua.

Eccritotarsus ecuadorensis Carvalho & Gomes, 1969 — Pucala.

* *Eccritotarsus nigrocruciatu*s Stal, 1860 — La Florida.

* *Hemisphaerodella mirabilis* Reuter, 1908 — Pucala.

Neella explanata Carvalho, 1954 — Callanga.

* *Parafurius discifer* (Stal, 1860) Carvalho & China, 1951 — Marcapata, Callanga.

Paraneella peruana Carvalho, 1954 — Callanga.

* *Pycnoderes quadrimaculatus* Guérin-Ménéville, 1857 — Pucala.

Phylinae

PHYLINI

* *Reuteroscopus uvidus* (Distant, 1893) Reuter, 1905 — Sullama.

* *Rhinacloa apicalis* (Reuter, 1905) Reuter, 1909 — Jayanca.

Rhinacloa aricana Carvalho, 1948 — Chepen.

Rhinacloa forticornis Reuter, 1876 — Lambayeque, Huacho, Callao.

* *Rhinacloa subpallicornis* Knight, 1926 — Vilcanota.

* *Tythus parviceps* (Reuter, 1890) Carvalho & Southwood, 1955 — Callao, Mocheeme.

DICYPHINI

Cyrtopeltis (Engytatus) modestus (Distant, 1893) Tanada & Holdaway, 1954 — Santa Cruz Villacota.

* *Cyrtopeltis (Tupiocoris) chlorogaster* Berg, 1879 — Santa Cruz.

* *Cyrtopeltis (Tupiocoris) infumatus* Carvalho, 1947 — Pucala.

* *Dicyphus (Dicyphus) cucurbitaceus* (Spinola, 1852) Carvalho & Drake, 1943 — Marcapata.

Orthotylinae

HALTICINI

* *Halticus bractatus* (Say, 1832) Uhler, 1886 — Olmos.

ORTHOTYLINI

* *Paraproba pallescens* Distant, 1884 — Callao.

Mirinae

MIRINI

* *Adelphocoris superbus* (Uhler, 1875) Tucker, 1907 — Chanchamayo.

* *Alda fuscipennis* Reuter, 1909 — Callanga.

* *Chileaia uretai* Carvalho, 1944 — Marcapata.

- * *Creontiades rubrinervis* (Stal, 1852) Distant, 1883 — Callao.
- * *Derophthalma reuteri* Berg, 1883 — Callanga, Marcapata.
- * *Euchilocoris bivittatus* (Distant, 1883) Carvalho, 1952 — Marcapata.
- * *Euchilocoris hahni* (Stal, 1860) Reuter, 1907 — Marcapata.
- Garganus magnus* Carvalho & Gomes, 1969 — Callanga.
- * *Henicocnemis thoracica* (Distant, 1884) Carvalho, 1959 — Callanga.
- * *Horcias mexicanus* Distant, 1893 — Marcapata, Callanga.
- * *Horcias scutellatus* Distant, 1884 — Callanga.
- Horcias signoreti* (Stal, 1859) Distant, 1904 — Marcapata, Callanga.
- Horcias tucumanus* (Berg, 1883) Nov. Comb. — Marcapata, Callanga.
- * *Horcias variegatus* Distant, 1884 — Marcapata.
- * *Monalocorisca colorata* Distant, 1893 — Olmos.
- * *Phytocoris subvittatus* (Stal, 1860) Atkinson, 1890 — Olmos.
- * *Phytocoris villis* Distant, 1883 — Olmos.
- * *Piasus cribricollis* (Stal, 1860) — Marcapata.
- Polymerus chilensis* Carvalho & Gomes, 1969 — La Florida, Olmos, Jaen.
- * *Polymerus ocellatus* (Signoret, 1863) Carvalho & Drake, 1943 — Marcapata.
- * *Proba vittiscutis* (Stal, 1860) Carvalho, 1952 — Marcapata, Callanga, Callao.
- * *Taedia semilotus* (Stal, 1860) Carvalho, 1952 — Marcapata.
- * *Taedia trivittatus* (Reuter, 1913) Carvalho, 1959 — Callanga, Marcapata.
- * *Taylorilygus pallidulus* (Blanchard, 1852) Carvalho, 1959 — Pucala, Lambayeque, Callao, Bella Vista.
- * *Tropidosteptes cribratus* (Stal, 1860) Carvalho, 1959 — Marcapata.

STENODEMINI

- * *Collaria oleosa* (Distant, 1883) Distant, 1893 — Santa Cruz.
- * *Trigonotylus longipes* Slater & Wagner, 1955 — Bella Vista.
- * *Mimoncopeltus simulans* (Distant, 1883) Carvalho, 1952 — Marcapata.
- * *Mimoncopeltus variabilis* Carvalho, 1953 — Marcapata.
- Prepops albomarginatus* (Reuter, 1910) Carvalho, 1959 — Bagua.
- * *Prepops crassicornis* (Reuter, 1910) Carvalho, 1959 — Marcapata.
- Prepops flavovarius* (Reuter, 1910) Carvalho, 1959 — Amazonas peruana.
- Prepops patricius* (Reuter, 1910) Carvalho, 1959 — Marcapata, Callanga.
- Prepops vitticollis* (Reuter, 1910) Carvalho, 1959 — Marcapata, Callanga.

SUMMARY

This paper contains a list of mirids from Peru, including descriptions and illustrations of *Incamiris* g. n., *I. peruviansis* sp. n., *Falconiodes peruanus* sp. n. and *Parapropa peruana* sp. n.